



## THOMAS PLATTER, UN NOUVEAU BÂTIMENT ICONIQUE DE MEDVALLÉE DÉDIÉ AUX BIOTHÉRAPIES IMPLANTÉ AU CŒUR DU CHU DE MONTPELLIER

Aujourd'hui, mardi 26 juillet 2022, Michaël DELAFOSSE, Maire de Montpellier, Président de Montpellier Méditerranée Métropole, François Bérard, Directeur Général Adjoint du CHU de Montpellier, Laurent ZBINDEN, CEO de MedXCell, Marc PIGEON, Président de Imaginer Group et Fabien THUILE, A+ Architecture et Laboratoires Chiero présentent le nouveau bâtiment Thomas Platter dédié aux biothérapies, un bâtiment iconique de MEDVALLÉE implanté au cœur du CHU de Montpellier.



*Nous l'avons dit collégialement lors des Assises du 27 juin dernier, MEDVALLÉE Montpellier c'est une ambition et une stratégie pour faire rayonner Montpellier comme pôle d'excellenceS en Santé globale.*

*Nourrir, Soigner, Protéger sont les grands défis de demain et c'est aussi la devise de MEDVALLÉE tout comme celle de notre Université d'excellence. Montpellier est un terreau d'innovation, un terreau fertile pour la recherche comme en témoigne le classement 2022 de Shanghai qui positionne Montpellier dans les 5 premières universités françaises et conforte notamment la position de l'UM au 3<sup>e</sup> rang mondial sur la filière de la Biodiversité.*

*Ce classement conforte également les filières d'excellence de MEDVALLÉE : biotechnologies, sciences agricoles et sciences de l'alimentation.*

*Avec MEDVALLÉE, tous les acteurs économiques, académiques et de la recherche, au croisement de ces trois filières d'excellence de notre territoire se fédèrent au sein d'une communauté puissante et visible. Après avoir présenté les acteurs clés, les projets phares et la feuille de route 2022-2026 lors des Assises, place aux premières réalisations qui ancrent la démarche MEDVALLÉE dans notre espace. Le nouveau bâtiment de MedXCell dédié aux biothérapies présenté aujourd'hui en est un exemple emblématique. Implanté au cœur de notre CHU – le 6<sup>e</sup> de France – ce bâtiment unique intégrera une capacité de recherche et d'innovation, un centre de soins de thérapies cellulaires et une unité de bioproduction, autant d'atouts pour créer des emplois et faire rayonner notre bassin de vie.*



Michaël DELAFOSSE,  
Maire de la Ville de Montpellier,  
Président de Montpellier Méditerranée Métropole.

# I. MEDVALLÉE, FAIRE DE MONTPELLIER, UN PÔLE D'EXCELLENCES EN SANTÉ GLOBALE

La crise sanitaire mondiale de la COVID-19 qui nous a durement éprouvé depuis plus de deux années l'a démontré. La France doit retrouver une souveraineté sanitaire.

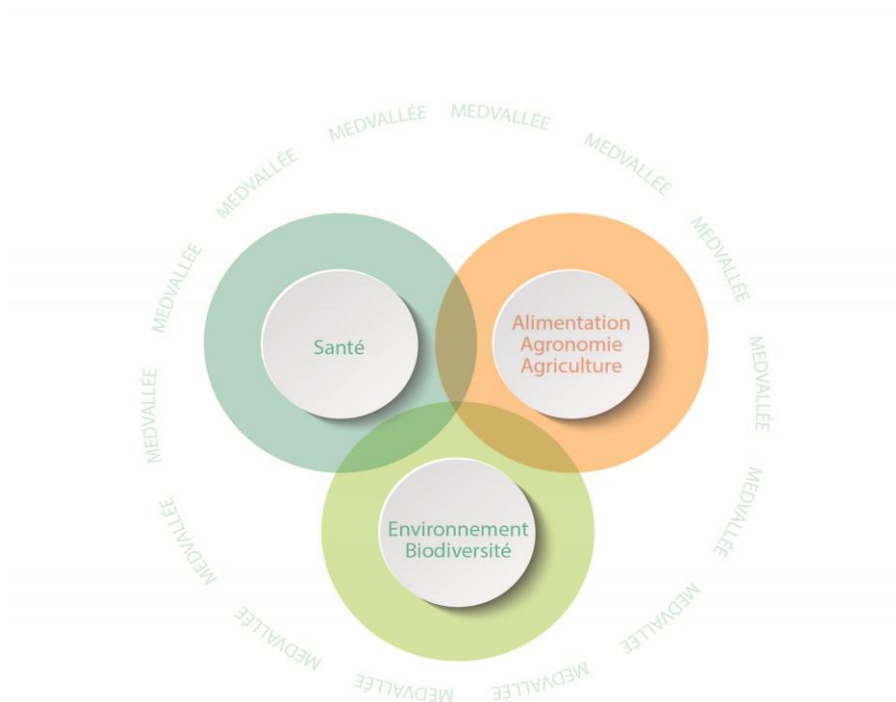
Pandémie mondiale, zoonoses soudaines, maladies chroniques, montée de l'antibiorésistance, changement climatique, alimentation de 10 milliards d'êtres humains en 2050, crise climatique et pénurie des matières premières.... Le XXI<sup>e</sup> siècle fait face à de nombreux défis et problématiques plus ou moins nouvelles.

Dans ce contexte, NOURRIR – SOIGNER – PROTÉGER sont bien les grands défis à relever.

En favorisant le lien entre la recherche et les écosystèmes d'envergure nationale et internationales présents, MEDVALLÉE incarne cet objectif de souveraineté sanitaire mais aussi alimentaire et économique de la France, au service de la Santé globale des citoyens.

## 1- MEDVALLÉE, UN PROJET DE TERRITOIRE AU CROISEMENT DE TROIS FILIÈRES D'EXCELLENCE ...

MEDVALLÉE est un projet de territoire situé au croisement de trois filières d'excellence : la santé, l'alimentation et l'environnement.



La santé est ancrée dans l'histoire de notre territoire qui accueille la plus ancienne Faculté de médecine au monde en exercice.

À cela s'ajoutent l'innovation et l'entrepreneuriat qui sont tous deux, des marqueurs forts de Montpellier. La création du BIC - Business Innovation Centre - en 1987, aujourd'hui classé dans le top 5 des incubateurs mondiaux en est un témoignage.

Autre illustration du rayonnement international de Montpellier, le classement de Shanghai 2022 conforte la position de l'Université de Montpellier en matière de biodiversité en maintenant son 3<sup>e</sup> rang pour l'écologie.

Une progression remarquable de la filière « Eau » est également à noter dans ce classement. En effet, en 2022 l'Université de Montpellier est classée 1<sup>ère</sup> université française dans le domaine et au 45<sup>e</sup> rang mondial (devant le MIT), les biotechnologies au 35<sup>e</sup> rang, les sciences agricoles au 17<sup>e</sup> et les sciences alimentation au 49<sup>e</sup> rang. Un classement qui légitime l'ambition de MEDVALLÉE et illustre la puissance de la recherche sur le territoire.

Ainsi, le nord de la Métropole de Montpellier présente une polarité SANTÉ AGRO ENVIRONNEMENT qui concentre notamment des grands pôles de recherche et d'enseignement, des start-ups, des PME et des grands groupes et le CHU.

Enfin, MEDVALLÉE conforte Montpellier Université d'Excellence (MUSE) qui mobilise les forces de 19 institutions autour d'une ambition commune : faire émerger à Montpellier une université thématique de recherche intensive, internationalement reconnue pour son impact dans les domaines liés à l'agriculture, l'environnement et la santé avec une devise commune : « Nourrir, Soigner, Protéger ».

« L'arrivée du projet MEDVALLÉE a permis à l'Université de Montpellier de retrouver sa place dans la cité » souligne François PIERROT, Directeur Exécutif de MUSE, Vice-président de l'Université de Montpellier.



MONTPELLIER UNIVERSITÉ D'EXCELLENCE

## 2 - AVEC SEPT OBJECTIFS MAJEURS

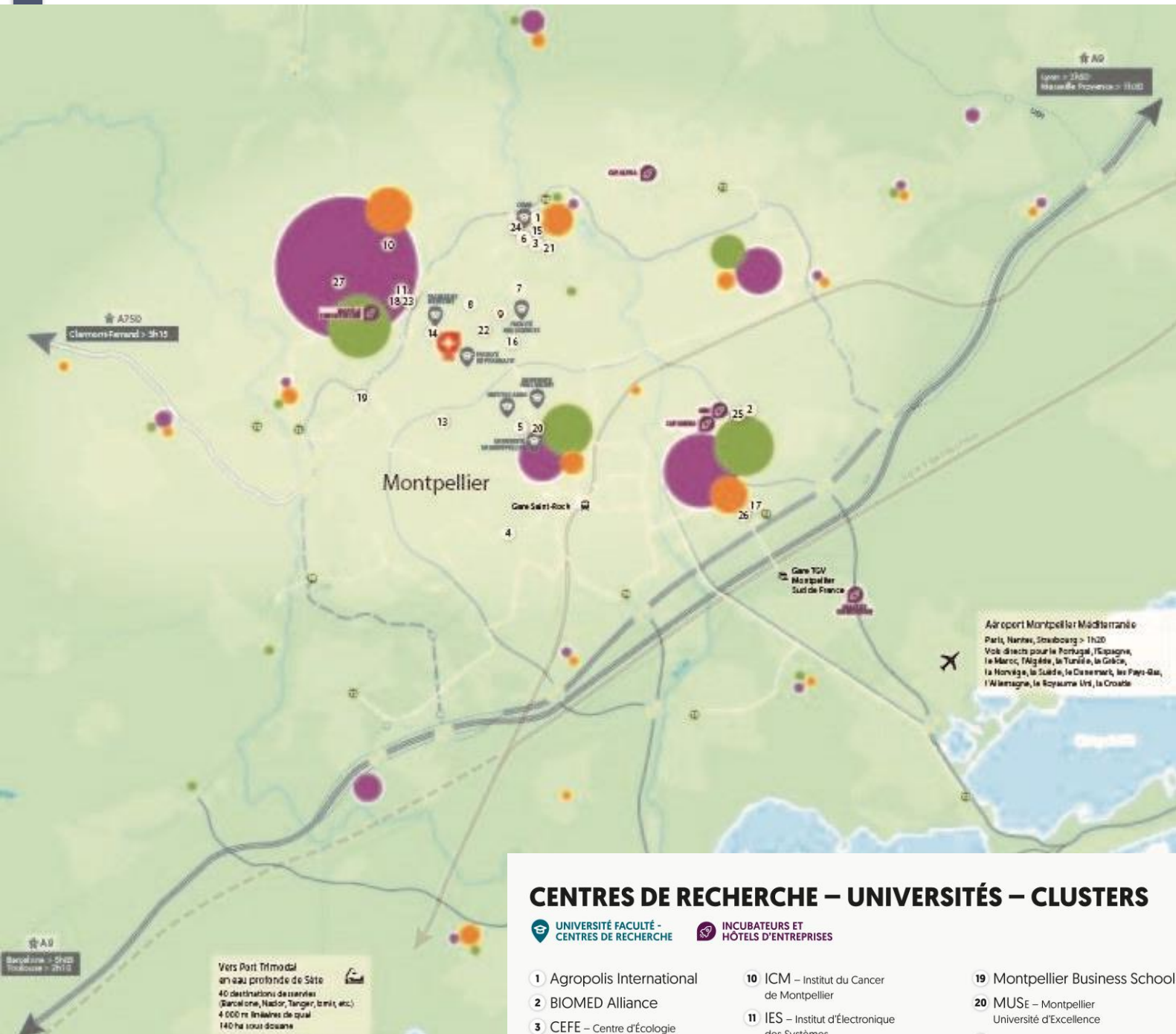
- Fédérer les acteurs et créer des synergies : interdisciplinarité santé / alimentation / environnement,
- Stimuler le développement économique et l'emploi par l'innovation,
- Renforcer l'attractivité et la visibilité internationale du territoire,
- Attirer / former les talents et anticiper sur les métiers de demain,
- Développer des infrastructures performantes et vertueuses,
- Favoriser le recours au digital,
- Construire ensemble une Métropole en Santé globale exemplaire.

Les

7

objectifs de  
MEDVALLÉE

### 3 - ET QUI S'APPUIE SUR UN ÉCOSYSTÈME DYNAMIQUE AU NORD DE MONTPELLIER



### CENTRES DE RECHERCHE – UNIVERSITÉS – CLUSTERS

**UNIVERSITÉ FACULTÉ - CENTRES DE RECHERCHE**

**INCUBATEURS ET HÔTELS D'ENTREPRISES**

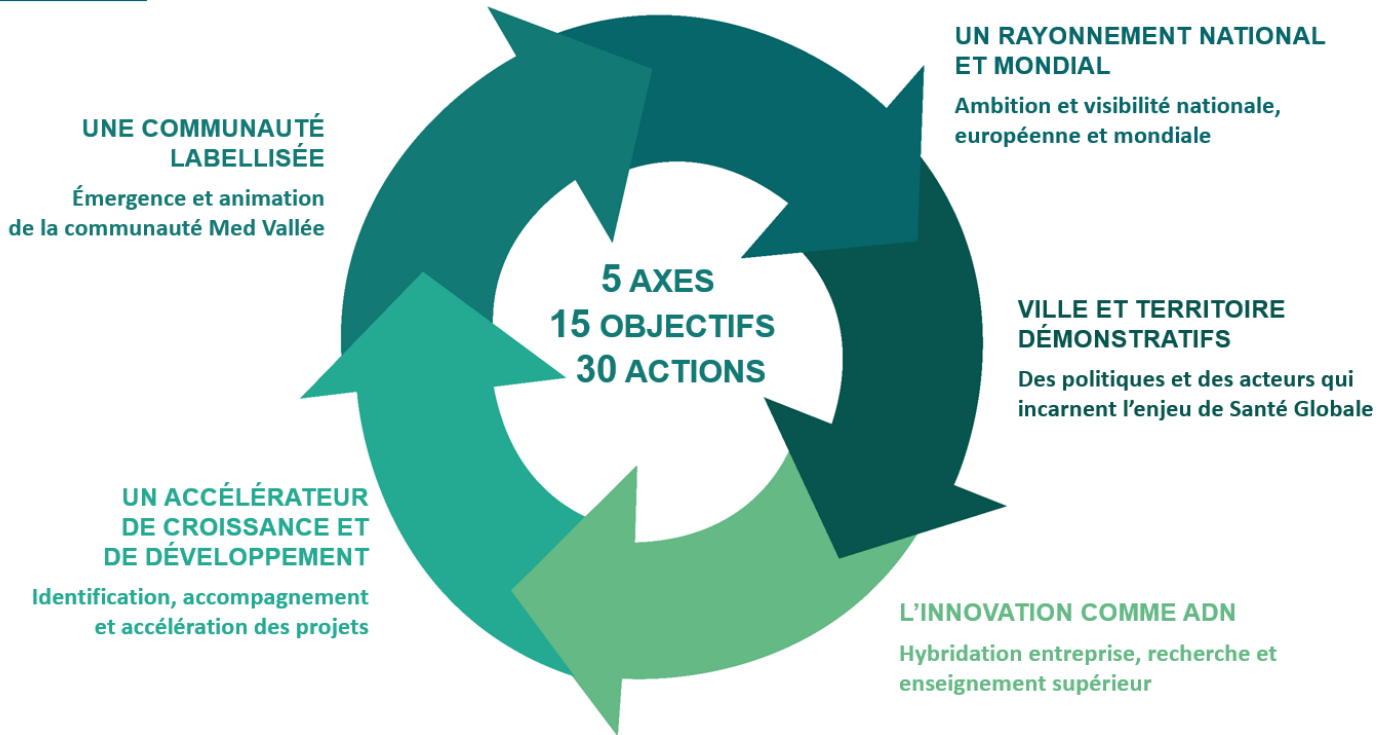
- |   |   |   |
|---|---|---|
| <ul style="list-style-type: none"> <li>1 Agropolis International</li> <li>2 BIOMED Alliance</li> <li>3 CEFE – Centre d'Écologie Fonctionnelle et Évolutive</li> <li>4 CEMATER – Cluster à énergies positives</li> <li>5 Centre Unesco Icareward</li> <li>6 CIRAD – Centre de Coopération Internationale en Recherche Agronomique pour le Développement</li> <li>7 CNRS – Centre National de la Recherche Scientifique</li> <li>8 ENSAM - École Nationale Supérieure d'Architecture de Montpellier</li> <li>9 ENSCM – École Nationale Supérieure de Chimie de Montpellier</li> </ul> | <ul style="list-style-type: none"> <li>10 ICM – Institut du Cancer de Montpellier</li> <li>11 IES – Institut d'Électronique des Systèmes</li> <li>12 IFREMER – Institut Français de Recherche pour l'Exploitation de la Mer</li> <li>13 INRAE – Institut National de Recherche pour l'Agriculture, l'Alimentation et l'Environnement</li> <li>14 INSERM – Institut National de la Santé et de la Recherche Médicale</li> <li>15 IRD – Institut de Recherche pour le Développement</li> <li>16 IRMB – Institut de Médecine Régénératrice et de Biothérapie</li> <li>17 Leader Montpellier</li> <li>18 LIRMM – Laboratoire d'informatique, de Robotique et de Microélectronique de Montpellier</li> </ul> | <ul style="list-style-type: none"> <li>19 Montpellier Business School</li> <li>20 MUSE – Montpellier Université d'Excellence</li> <li>21 Occitanum - Digitag</li> <li>22 Polytech Montpellier</li> <li>23 SATT AxLR</li> </ul> <p><b>PÔLES DE COMPÉTITIVITÉ :</b></p> <ul style="list-style-type: none"> <li>24 Agri Sud-Ouest Innovation</li> <li>25 Aqua-Valley</li> <li>26 DERBI</li> <li>27 Eurobiomed</li> </ul> |
|---|---|---|

### LES ACTEURS ÉCONOMIQUES PAR FILIÈRES

● Santé    ● Agri-agro    ● Environnement

## 4 - LES 5 AXES STRATÉGIQUES DE MEDVALLÉE ET DES EXEMPLES DE RÉALISATIONS CONCRÈTES

### La stratégie MEDVALLÉE issue des travaux de la Fabrik



Autour de ces 5 axes stratégiques, 15 objectifs opérationnels.

## **II. LES ENJEUX DU PROJET POUR LE CHU DE MONTPELLIER**

### **1 - LE CHU DE MONTPELLIER**

Le CHU de Montpellier exerce des missions fondamentales telles que le soin, l'enseignement, la recherche. Troisième employeur de la région Occitanie, le CHU de Montpellier emploie 11 500 personnes, dont 2 400 médecins. Sensible à la qualité de l'accueil, le personnel, par son savoir-faire et sa compétence, confère à l'établissement les vertus d'un hôpital à visage humain.

Le CHU de Montpellier est reconnu comme « fort chercheur » et se situe en 6<sup>e</sup> position du classement national SIGAPS.

Le CHU dispose d'une très grande expertise en recherche, avec des équipes formées, de très nombreux protocoles de recherche, des brevets, des données et des équipements de pointe pour participer à des études de haut niveau. L'ensemble de la communauté médicale, soignante, administrative et 380 personnels de recherche spécialisés contribuent à l'effort de recherche et innovation quotidiennement.

Le CHU de Montpellier évolue dans un environnement particulièrement fertile. Une exceptionnelle richesse façonne de longue date l'identité de la Métropole de Montpellier.

### **2 - LE PROJET DE THÉRAPIE CELLULAIRE**

Les « Médicaments de Thérapie Innovantes » recouvrent les produits thérapeutiques dérivant de matériaux biologiques du corps humain. Rendus possibles par les progrès scientifiques des 20 dernières années, ils sont amenés à prendre une place croissante pour les patients dont les pathologies sont aujourd'hui peu ou mal soignées.

Les cibles thérapeutiques sont multiples : onco-hématologie, dermatologie, maladies auto-immunes, ...

Montpellier bénéficie de très grands atouts pour poursuivre le développement de ces nouveaux traitements. Cette innovation se structure autour de l'Institut IRMB (Institute for Regenerative Medicine and Biotherapy), des unités des recherche INSERM, des plateformes de recherches de haute technologie financées avec l'aide de la Métropole de Montpellier et de la Région Occitanie, d'équipes cliniques réalisant des projets européens d'envergure, d'une Fédération Hospitalo-Universitaire.

### **3 - LE BÂTIMENT THOMAS PLATTER**

Ce projet est ambitieux et complet. Il associe, aux forces académiques, les acteurs industriels pour un partenariat public-privé fort. Le projet doit permettre un positionnement de Montpellier sur de la bio-production à dimension européenne, constituant ainsi un site d'excellence pour soutenir et attirer d'autres entreprises de biotechnologies, faciliter et accélérer la R&D française sur les médicaments de thérapie innovante.

Le projet intègre toutes les composantes montpelliéraines et les expertises nationales ou internationales. Il doit permettre de répondre aux attentes du plan Innovation Santé 2030 et d'aller de la recherche fondamentale, à la bio-production en intégrant un Centre de soins pour nos patients.

Plusieurs bâtiments vont voir le jour à compter de 2024 pour offrir les espaces nécessaires et développer cette activité stratégique. Le bâtiment Thomas Platter est le premier du projet. Il sera construit sur le site hospitalier, en proximité des équipes, des patients, des plateaux techniques. Le CHU de Montpellier permet, par cet engagement architectural, de poursuivre l'accompagnement du développement de ces nouvelles thérapies innovantes.

### **III. MEDXCELL, FONDATEUR DU NOUVEAU BÂTIMENT THOMAS PLATTER DÉDIÉ AUX BIOTHÉRAPIES IMPLANTÉ AU CŒUR DU CHU**

Le groupe MedXCell est un groupe de biotechnologies Franco/Suisse créé en 2018 et dédié aux Thérapies Cellulaires.

D'une biotech unique opérant depuis la Suisse, le groupe MedXCell développe aujourd'hui un modèle de Startup Studio, implanté à Montpellier, construit sur des partenariats forts avec les institutions de recherche nationales tels que : CHU, Université de Montpellier, SATT AXLR, CNRS, INSERM et internationales tels que l'EPFL.

#### **1 - UNE AMBITION : CRÉER LE FUTUR DES THÉRAPIES CELLULAIRES EN PROPOSANT UN MODÈLE UNIQUE**

Notre objectif est de créer le futur des thérapies cellulaires en proposant un modèle unique intégrant l'environnement et toutes les capacités nécessaires à l'accélération de la recherche translationnelle, soit, structurer depuis Montpellier un pôle de référence pour la création et le développement d'entreprises de biothérapies issues de la recherche académique, avec la recherche académique.

Ce modèle de startup Studio repose sur une action simple : identifier avec les institutions de recherche des projets de haut niveau et valider avec elles le potentiel technologique, médical et économique de ces projets et structurer leurs plans de développements. Une fois validés, créer des entreprises de biothérapies indépendantes pour financer et développer ces projets afin de les emmener sur le marché. Une fois ces entreprises créées, favoriser leur développement en leur apportant la capacité et les leviers clés pour optimiser leur développement et leur réussite : équipes opérationnelles, capacités d'accueil et techniques, capacité d'industrialisation et financements.

Cette ambition se traduit depuis 2018 par la structuration d'un premier véhicule d'investissement sur fonds privés (Fondateur, Investisseurs privés, Family offices), complété par des financements non dilutifs issus de nos partenaires (BPI France, Région Occitanie, Europe). Il a permis la mise en place de la preuve de concept de ce modèle avec le financement de trois projets indépendants issus de la recherche académique (Médecine régénérative, Immuno-Oncologie, Drug Delivery) et la structuration de l'entité en charge du Startup Studio, Montpellier Life Sciences.



## **2- FOCUS SUR LE BÂTIMENT THOMAS PLATTER ET SUR L'ENTITÉ « MONTPELLIER LIFE SCIENCES »**

Nous souhaitons aujourd'hui accélérer notre développement et renforcer notre présence sur Montpellier au travers de l'entité Montpellier Life Sciences et du bâtiment Thomas Platter.

Cette volonté se matérialise par le renforcement de l'activité de Montpellier life Sciences avec une levée de fonds de 2,5M€ réalisée auprès de partenaires institutionnels (ARIS, Banque Populaire du Sud, Caisse d'épargne, Crédit Agricole) complétés par les apports initiaux du groupe MedXCell.

Cette levée de fonds permet la mise en place d'une nouvelle implantation au sein de Cap Sigma (partenariat Métropole de Montpellier/SERM) dès 2022, pour ensuite poursuivre notre développement au sein du futur bâtiment Thomas Platter prévu pour 2025.

Le projet Thomas Platter porte sur la création du bâtiment d'environ 5 000 m<sup>2</sup>, unique de par le fait qu'il intègre, au sein du même lieu, la totalité de la chaîne de valeur nécessaire pour l'émergence de projets de biothérapies : l'innovation, le soin et l'industrialisation. Le bâtiment intègre ainsi une capacité de recherche et d'innovation permettant d'héberger les futures entreprises de biotechnologies, un centre de soin de thérapies cellulaires avec le CHU de Montpellier et une unité de Bio production permettant aux entreprises de structurer l'industrialisation de leurs thérapies dès la création.

Cette structure adressera les entités internes au groupe et au-delà, les entreprises de biotechnologies locales et nationales avec pour ambition de participer au rayonnement et aux objectifs de MEDVALLÉE : excellence, innovation, création d'emplois, synergie, attractivité.

L'ambition pour le groupe MedXCell est de reproduire à Montpellier les modèles de référence internationale que sont Elevate Bio (Boston), CCRM (Toronto) ou encore CATAPULT (plusieurs sites UK) qui prouvent la valeur d'un startup studio « end to end » et dédié aux biothérapies

### III. ZOOM SUR LE PROJET ARCHITECTURAL

La recherche médicale en thérapie cellulaire est l'avenir de la santé mondiale. MedXCell, porteur du projet, a l'ambition de transformer les soins de santé en développant de nouvelles thérapies abordables et accessibles au plus grand nombre.

Cette ambition se formalise par la création d'un lieu unique, situé à Montpellier dans l'enceinte du site hospitalier de la Colombière. Un bâtiment qui sera axé à la fois sur la recherche, le développement et la production, mais aussi qui sera dédié à l'accueil des patients pour les traitements ambulatoires.

À cette entité d'excellence, s'ajoutera un incubateur d'entreprises, dédié également à la recherche médicale.

#### 1 - UN BÂTIMENT ICONIQUE, UNE INTÉGRATION RÉUSSIE

La réflexion autour de ce bâtiment s'inscrit dans une démarche collective pleinement empreinte de créativité, d'innovation, d'expertise, pour répondre aux ambitions et objectifs de MEDVALLÉE, tant dans la singularité architecturale que programmatique.

Le périmètre d'intervention dédié au projet Thomas Platter s'étend sur une surface de 3000m<sup>2</sup> au croisement de l'avenue Charles Flahault et de l'impasse Valteline. Il se glisse entre le mur d'enceinte en pierre de la Colombière, et les bâtiments existants et se positionne en tête de pont du CHU comme un vaisseau amiral.

PROJET THOMAS PLATTER  
VUE DEPUIS L'ANGLE SUD



La présence de platanes de grandes tailles le long de l'avenue Charles Flahault participe pleinement à la composition architecturale. Ces arbres créant un écran naturel et un filtre végétal vis-à-vis de l'environnement. Le parti-pris architectural ambitionne de mêler écriture contemporaine et insertion végétale, par la signature d'un bâtiment moderne et innovant. La volumétrie globale du projet est souhaitée fragmentée, elle se découpe de manière judicieuse pour s'adapter au site et préserver les arbres existants. Elle offre une richesse formelle avec des retraits d'alignement, des dents creuses permettant la création d'un patio intérieur, de failles, de transparences tout en restant homogène d'étage en étage, dans un esprit d'efficacité structurelle et fonctionnelle.

#### PROJET THOMAS PLATTER

VUE FRONTALE



Une promenade circulaire en toiture, véritable jardin méditerranéen suspendu, vient compléter cette volumétrie et offre à ses résidents et usagers de larges vues panoramiques.



Les façades se décalent, se désaxent, proposant des jeux de retraits et de saillies, accentuant les ombres et les effets de lumière, de jour comme de nuit. Partout circule la lumière de la méditerranée. Ces dispositions offrent une sensibilité particulière à la façade, une lecture en drapé métallique, et une véritable identité au projet. La perception intérieure de ce moucharabieh est essentielle dans la réflexion architecturale menée, laisser entrer la lumière naturelle dans le bâtiment tout en garantissant le confort et l'intimité nécessaire aux usagers.



## 2 - UN BÂTIMENT MODÈLE À LA FOIS PAR SON CONCEPT ET PAR SA DÉMARCHE ENVIRONNEMENTALE ORIGINALE

### ➤ Un bâtiment modèle par son concept

Thomas Platter est unique par le fait qu'il intègre au sein d'un même lieu la totalité des fonctions nécessaires à l'émergence des projets de biothérapies. Dans ce bâtiment, on posera un diagnostic, on soignera, on pratiquera des essais cliniques, on fera de la recherche, on développera et on produira.

Il est le résultat d'une alchimie réussie entre plusieurs fonctions complémentaires :

- Une clinique ambulatoire au rez-de-chaussée,
- Un incubateur d'entreprises liés à la recherche médicale et innovantes,
- Des bureaux destinés à l'entreprise MEDXCELL,
- Les espaces de fabrication des traitements suivant le protocole GMP (Good Manufacturing Practices),
- Un espace de restauration avec ses espaces extérieurs dédiés.

### ➤ Un bâtiment modèle par sa démarche environnementale

Ce projet n'a pas seulement été imaginé pour répondre à des exigences réglementaires. Il s'agit avant tout de s'occuper de l'humain, de ses conditions de travail et du bien-être collectif.

À travers ce bâtiment, il a donc été pensé de mettre en place les conditions de partage des connaissances et des objectifs dans un environnement convivial et ouvert.

Pour autant, Thomas Platter se veut vertueux en matière technique. Piloter les usages, gérer les flux, générer de l'énergie, l'utiliser ou la redistribuer selon les besoins, offrir des solutions pensées sous l'angle de l'innovation, de l'écologie et de l'intelligence collective, c'est ce qui est proposé au travers de ce bâtiment signature.

Ainsi, le projet s'inscrit dans une démarche vertueuse, performante et durable qui s'articule autour des points suivants :

- Un référentiel « Énergie-Carbone », avec comme objectif de parvenir à un projet E2C1 à minima ;

- Le recours aux énergies renouvelables : panneaux photovoltaïques en toiture, panneaux solaires pour le chauffage de l'eau ;

En termes d'**INNOVATION** : des éoliennes en façade des espaces techniques en toiture, suivant un dispositif conçu spécialement pour ce projet ;



- Le recours à des matériaux biosourcés : Enveloppe Mur à Ossature Bois, avec isolation Laine de bois, Béton bas carbone ;

- Un principe structurel optimisé et favorisant la flexibilité et l'évolutivité du bâtiment : système poteau/ plancher ;

- La mise en place de végétation sur toiture et en façade, apportant inertie et fraîcheur de manière naturelle ;

- Un filtre solaire créé par les panneaux brise soleil, permettant de limiter les apports lumineux trop importants, afin de réduire les effets de surchauffe intérieur et un recours massif à la climatisation. Dispositif complété par du vitrage à contrôle solaire.

#### LE PROJET EN CHIFFRES

- Surface de plancher totale : 5 150m<sup>2</sup>
- Permis déposé le 30 juin 2022
- Livraison prévue en 2025
- Coût du projet : 24,5 M€ HT
- Montage juridique : Bail à construction au profit du CHU

## **IV. À PROPOS DES DIFFÉRENTS ACTEURS DU PROJET**

### **→ MONTPELLIER MÉDITERRANÉE MÉTROPOLE**

Réunissant 31 communes et près de 490 000 habitants, Montpellier Méditerranée Métropole est dotée de la plus forte croissance démographique de France, idéalement située au carrefour d'influences qui brassent toute la Méditerranée.

Depuis son élection en juillet 2020, Michaël DELAFOSSE, Maire de Montpellier, Président de Montpellier Méditerranée Métropole a choisi de faire de Montpellier Méditerranée Métropole un acteur majeur engagé en faveur de la santé, de la transition écologique et solidaire.

En effet, chaque année on dénombre 40 000 décès en France liés à une exposition aux particules fines. Les émissions de CO<sub>2</sub> dues aux transports représentant quant à elles 57% des rejets.

C'est pourquoi, afin d'améliorer la qualité de l'air – véritable enjeu de santé publique et écologique – Michaël DELAFOSSE, Maire de Montpellier, Président de Montpellier Méditerranée Métropole - a fait de la mise en œuvre des mobilités actives, une priorité de son mandat. Ainsi, 150 M€ sont consacrés à la mise en œuvre de solutions décarbonées de mobilité.

Gratuité des transports en commun pour l'ensemble des habitants de la Métropole, ligne 5 de tramway, extension de la ligne 1, mise en place de 5 nouvelles lignes de Bustram et création d'un réseau express vélo de 235km sont autant de mesures phares mises en œuvre depuis 2 ans.

### **→ LE CHU DE MONTPELLIER**

Le CHU de Montpellier exerce des missions fondamentales telles que le soin, l'enseignement, la recherche. Troisième employeur de la région Occitanie, le CHU de Montpellier emploie 11 500 personnes, dont 2 400 médecins.

Sensible à la qualité de l'accueil, le personnel, par son savoir-faire et sa compétence, confère à l'établissement les vertus d'un hôpital à visage humain.

Le CHU de Montpellier est composé de huit établissements, son activité comptabilise 198 000 hospitalisations : 509 000 consultations, 450 greffes, 3 700 accouchements et 112 000 passages aux urgences.

Le CHU de Montpellier est reconnu comme « fort chercheur » et se situe en 6<sup>e</sup> position du classement national SIGAPS. La plupart des laboratoires de recherches médicales situés au CHU sont liés par convention (via des Unités Mixtes de Recherche) à l'Université de Montpellier, à l'INSERM et au CNRS.

### **→ MEDXCELL**

MedXCell est un groupe de biotechnologies Franco/Suisse créé en 2018 et dédié aux Thérapies Cellulaires. D'une biotech unique opérant depuis la Suisse, le groupe MedXCell développe aujourd'hui un modèle de Startup Studio, implanté à Montpellier, construit sur des partenariats forts avec des établissements de santé (CHU de Montpellier, ICM), des équipes de recherche nationales (Université de

Montpellier, CNRS, INSERM), et internationales tel que l'EPFL et organismes de valorisation (SATT AxLR). L'objectif du Groupe MedXCell est de favoriser l'émergence de projets innovants dans le domaine des thérapies cellulaires en proposant un modèle d'excellence. Intégrant l'écosystème scientifique et médical ainsi que tous les outils nécessaires à l'accélération de la recherche translationnelle.

### → **IMAGINER GROUPE**

Holding familiale, le **Groupe Imagine'R** est né de la volonté d'ouvrir les yeux vers de nouveaux horizons et de contribuer à modeler le monde qui nous entoure. Cette ambition s'inscrit dans un cadre précis qui concilie amélioration du bien-être de nos concitoyens et préservation de notre planète.

Les domaines d'intervention et de compétences d'**Imagine'R** sont larges et complémentaires : l'immobilier, le sport, le bien-être, business angel ainsi que l'accompagnement des entrepreneurs qui souhaitent développer des projets innovants et passionnants.

S'agissant d'un projet de biothérapies novateur (MEDXCELL) au sein d'un programme ambitieux à Montpellier (MEDVALLÉE), **Imagine'R** devait être partie prenante à l'ambition collective.

### → **A+ ARCHITECTURE**

Fondé il y a une trentaine d'années, le Groupe A+ est implanté à Montpellier, Nîmes, Toulouse et Paris.

Porté par 9 associés, il regroupe une centaine de collaborateurs au sein de 4 entités : A+ Architecture (architecture et urbanisme), Arteba (direction de chantier), L'Echo (économie de la construction) et Celsius Environnement (ingénierie fluides et environnementale).

Le Groupe A+ intervient partout en France métropolitaine et en Outre-Mer sur des projets d'envergure dans les domaines de la santé, de l'enseignement et de la recherche, de l'urbanisme, de l'habitat, de l'industriel, de l'hôtellerie, de la culture, du sport, du tertiaire ou encore de l'équipement.

### → **CHIERO LABORATOIRES**

Giovanna Chimeri et Stefano Robotti, forts de nombreuses années d'expérience au sein d'agences d'architecture de renommée internationale, fondent CHIERO Laboratoire à Paris en 2015 avec l'ambition de développer une plateforme à caractère interdisciplinaire, orientée vers un travail interactif.

*« Rien ne se perd, rien ne se crée, tout se transforme ».*

La célèbre citation de Lavoisier exprime l'essence de notre approche à l'architecture. Un avenir durable et écologique ne peut se réaliser que si l'ambition est de redéfinir une nouvelle relation à la nature centrée autour des thèmes de la



transformation et de la résilience. Cette relation doit se baser sur un principe de profitabilité équitable des ressources, dans le respect et la préservation d'un patrimoine inestimable.

Au cœur de l'activité de CHIERO réside une investigation attentive de tous les aspects liés à l'écologie et à la préservation de l'environnement. Tous les aspects qui en découlent assument une importance prioritaire dans la conception. Une première expérience directe et significative a été abordée au cours d'un projet pour une ferme écologique en Normandie.



@PresseMTP

[newsroom.montpellier3m.fr](https://newsroom.montpellier3m.fr)

Contact presse – Pauline CELLIER  
04 67 13 49 46 / 06 28 10 47 93  
[p.cellier@montpellier3m.fr](mailto:p.cellier@montpellier3m.fr)