



**LIGNE 5**

**INAUGURATION DU  
PARVIS MARC BLOCH,  
UN NOUVEL ESPACE DE VIE**

**DOSSIER DE PRESSE**  
29 novembre 2024

**TAM**  
montpellier 3M

**la 5**

  
montpellier  
Méditerranée  
métropole

  
M  
Montpellier





# SOMMAIRE

Mot de <b>Michaël DELAFOSSE</b> , Maire de la Ville de Montpellier, Président de Montpellier Méditerranée Métropole et de <b>Julie FRÊCHE</b> , Vice-Présidente de Montpellier Méditerranée Métropole, déléguée au Transport et aux mobilités actives .....	4
<b>Inauguration du nouveau parvis Marc Bloch .....</b>	<b>5</b>
<b>I - La Ligne 5 de tramway, une réponse à l'environnement et à un territoire attrayant .....</b>	<b>6</b>
<b>II - Les grandes étapes du chantier secteur place de la Voie Domitienne au Nord de la Métropole .....</b>	<b>8</b>
<b>III - Le nouveau parvis Marc Bloch, un repartage de l'espace public .....</b>	<b>11</b>
Les chiffres clés de la Ligne 5 .....	13
La Ligne 5 va transformer la ville .....	14



À Montpellier, nous portons un nouveau modèle de transition écologique et solidaire en faisant le choix de mobilités décarbonées. La gratuité, que nous avons commencée à mettre en place en septembre 2020, permet désormais à l'ensemble des habitantes et des habitants de la métropole de voyager gratuitement sur l'ensemble du réseau.

Parallèlement, nous développons l'offre de transport. **La Ligne 5 de tramway**, qui est le principal investissement de la mandature, **sera mise en service le 20 décembre 2025 à 11h** et donnera une solution de transport aux nombreux habitants du Nord et de l'Ouest de la Métropole. Le tramway traversera le campus de Montpellier et desservira à la fois les universités, Agropolis, instituts, écoles et laboratoires contribuant notamment au dynamisme scientifique et universitaire de Montpellier.

Place de la Voie Domitienne, en parallèle de la construction de la cinquième ligne de tramway, de nombreux travaux ont été engagés, à la fois pour **sécuriser les lieux grâce à la réalisation d'un bassin de rétention**, mais également pour **métamorphoser ce quartier** de la ville et **contribuer ainsi à l'embellissement de l'espace urbain**.

Nous devons être aux côtés de nos universités. Une ambiance d'hospitalité et de générosité de l'espace public doit être au rendez-vous. Aujourd'hui, **nous inaugurons le parvis Marc Bloch**, qui deviendra un véritable lieu de vie et d'échanges pour tous les étudiants de l'université Paul Valéry et les habitants du quartier.

Dénommer, c'est honorer mais c'est aussi cultiver la curiosité. Nous sommes fiers de **rendre hommage à Marc Bloch, très grand Historien, fondateur des Annales d'histoire économique et sociale. Cet homme de courage, de conviction et héros de la Résistance française va entrer au Panthéon**, comme vient de l'annoncer le Président de la République. Une stèle en son honneur sera apposée sur le parvis.



**Michaël DELAFOSSE**

Maire de la Ville de Montpellier  
Président de Montpellier Méditerranée Métropole

**Julie FRÊCHE**

Vice-Présidente de Montpellier Méditerranée Métropole,  
déléguée au Transport et aux mobilités actives



# INAUGURATION DU NOUVEAU PARVIS MARC BLOCH

Ce vendredi 29 novembre 2024, Michaël DELAFOSSE, Maire de la Ville de Montpellier, Président de Montpellier Méditerranée Métropole, Julie FRÊCHE, Vice-Présidente de Montpellier Méditerranée Métropole, déléguée au transport et aux mobilités actives, et Anne FRAISSE, Présidente de l'Université Paul-Valéry - Montpellier 3, inaugurent le nouveau parvis Marc Bloch.

Cet événement marque la fin d'une étape majeure du projet de la Ligne 5 de tramway. En effet, l'ancien parking a été transformé en espaces verts de 2 000 m<sup>2</sup> pour les habitants et les étudiants du quartier. Des canalisations ont été installées de la place de la Voie Domitienne jusqu'à la station Arago pour remplacer les réseaux d'eau potable qui dataient de 1975 pour les plus anciens et alimentent 13 communes de la métropole à partir de la source du Lez. Un bassin de rétention de 4 600 m<sup>3</sup> a été aménagé pour limiter les inondations lors des fortes pluies.

Le parvis Marc Bloch devient un symbole de requalification des espaces publics au Nord du tracé de la Ligne 5, un lieu de vie pour les nombreux étudiants et résidents du quartier et honore la mémoire de Marc Bloch, qui fut un temps à Montpellier le professeur de cette jeunesse avant de devenir le résistant que la patrie reconnaissante va prochainement honorer parmi les grands hommes.



Crédit : GAU-ARCHI

# I - LA LIGNE 5 DE TRAMWAY, UNE RÉPONSE À L'ENVIRONNEMENT ET À UN TERRITOIRE ATTRAYANT

Montpellier Méditerranée Métropole relève un défi majeur pour sa transition écologique, celui d'une mobilité plus verte, à la fois sociale et solidaire, exprimé au travers d'une ambitieuse stratégie mobilités. Parmi les nombreuses actions engagées, plusieurs mesures phares contribuent à répondre aux objectifs de la Métropole : impulser la transition écologique, renforcer l'attractivité de ses infrastructures afin d'encourager des choix de mobilité éco-responsables et améliorer le pouvoir d'achat des habitants.

**La Ligne 5, attendue depuis 2017, apportera enfin une solution de transport en commun efficace aux habitants de l'Ouest et du Nord de la métropole avec sa mise en service le 20 décembre 2025.** 80 000 usagers voyageront chaque jour à bord de la 5ème ligne de tramway, véritable réponse collective à l'urgence sanitaire et écologique.

## Rappel des objectifs de la Ligne 5

- Agir pour la **qualité de l'air** ;
- Poursuivre la **construction d'un réseau maillé performant de transports publics** à l'échelle de l'aire métropolitaine de Montpellier afin d'offrir une alternative à l'automobile ;
- S'intégrer dans une **stratégie urbaine globale** ;
- Assurer des **dessertes de qualité** des grands équipements notamment les établissements scolaires et de formation, les pôles universitaires et de recherche dans le cadre du plan Campus et les pôles d'emplois ;
- **Prendre en compte le désenclavement des quartiers prioritaires** au titre de la politique de la Ville ;
- Inscrire le réseau de tramway dans une perspective de **desserte des communes périurbaines** du territoire de la métropole (Clapiers et les communes de l'ouest de la métropole).



**10%**  
de voitures  
en moins



**1 600**  
arbres plantés  
grâce à la Ligne 5



**87**  
fois moins de CO2 pour un voyage en  
tramway vs en voiture (source : Ademe)



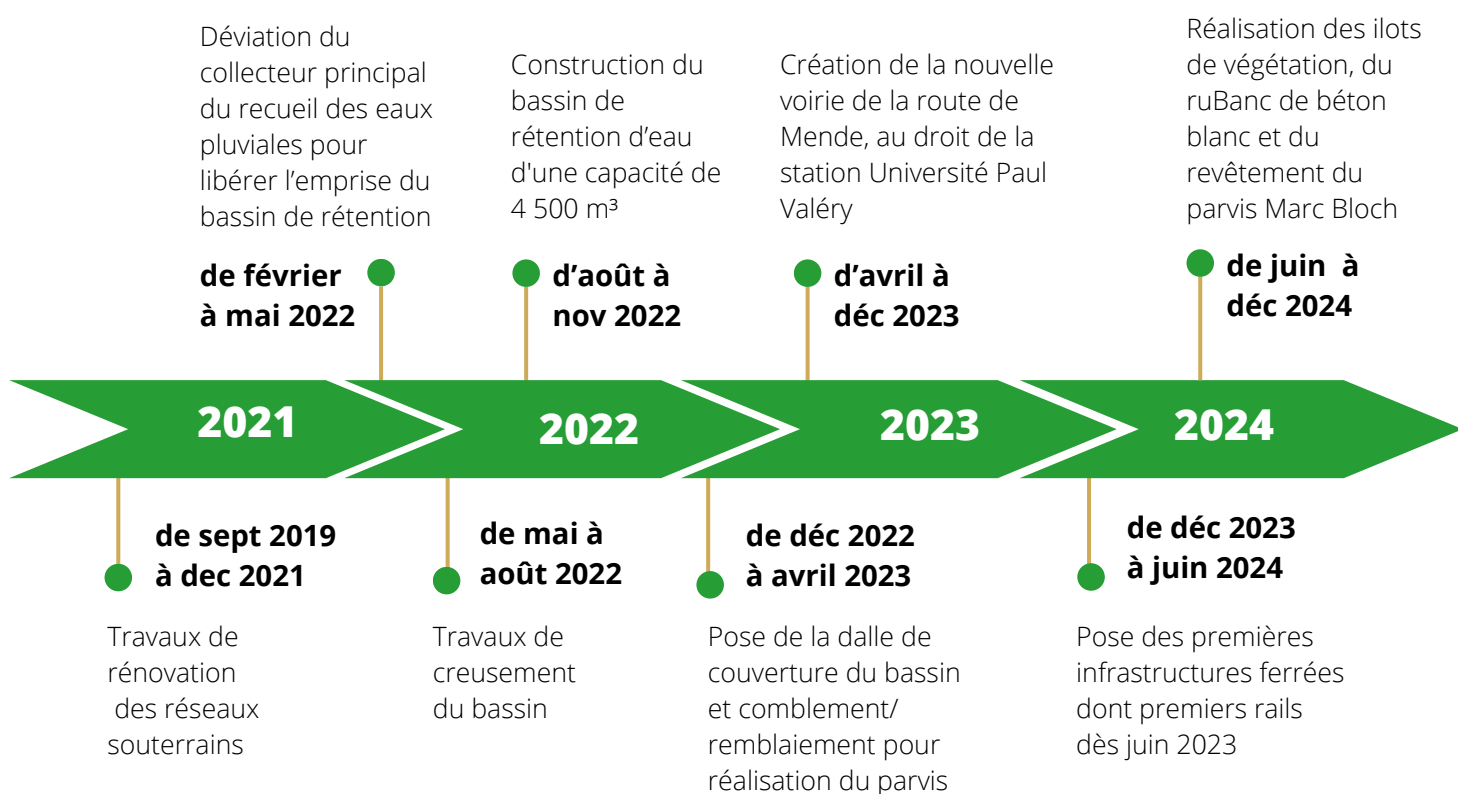
## La Ligne 5 desservira plus de 10 parcs & jardins

- |                         |                          |
|-------------------------|--------------------------|
| 1 Parc de Lunaret       | 7 Parc Montcalm          |
| 2 Bois de Montmaur      | 8 Parc du Belvédère      |
| 3 Parc de l'Aiguelongue | 9 Parc de Bagatelle      |
| 4 Jardin des Plantes    | 10 Parc du Mas Prunet    |
| 5 Promenade du Peyrou   | 11 Parc Font-Colombe     |
| 6 Parc Clemenceau       | 12 Agriparc des Bouisses |



## II - LES GRANDES ÉTAPES DU CHANTIER SECTEUR PLACE DE LA VOIE DOMITIENNE AU NORD DE LA MÉTROPOLE

Depuis septembre 2019, d'importants chantiers ont été réalisés au nord de la métropole, dont le secteur de la place de la Voie Domitienne, en perspective de la mise en service de la Ligne 5 programmée le 20 décembre 2025. Plusieurs temps forts ont marqué l'avancée des travaux depuis les opérations de rénovation des réseaux souterrains, la création des deux ouvrages d'art, l'un au-dessus de la Lironde et l'autre enjambant le Lez pour préserver les cours d'eau, la pose des premiers rails en juin 2023 ou encore l'aménagement du futur pôle d'échange multimodal de Girac qui offrira encore plus d'alternatives aux mobilités.



*Crédit : Yannickbrossard*

Aujourd'hui, les travaux d'infrastructures sont terminés sur l'avenue du Docteur Pezet et la route de Mende, dans sa portion située entre la place de la Voie Domitienne et l'avenue du professeur Émile Jeanbrau.

**60%**

**de la voie ferrée a été déployée à ce jour au nord du tracé de la Ligne 5.**





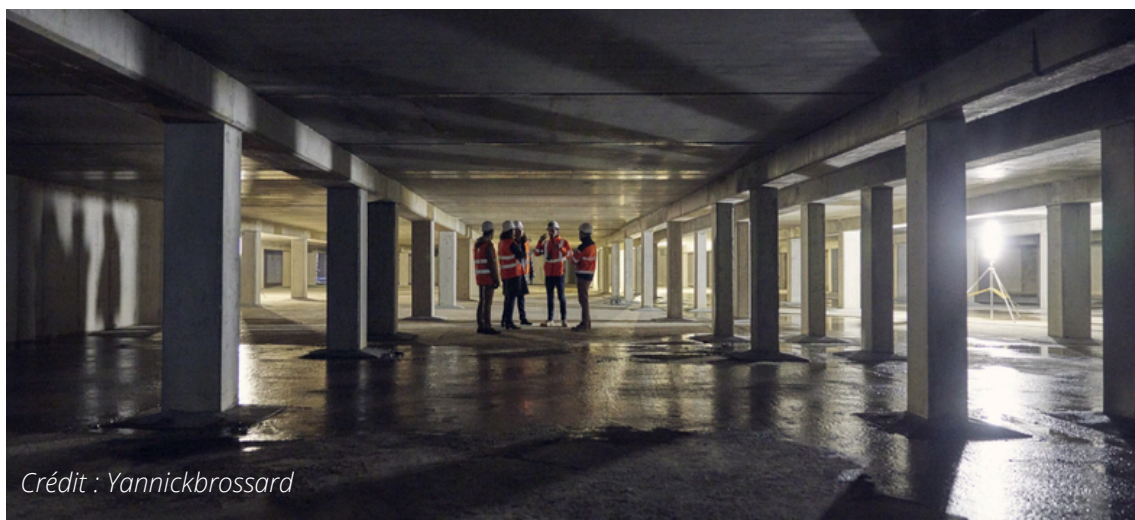
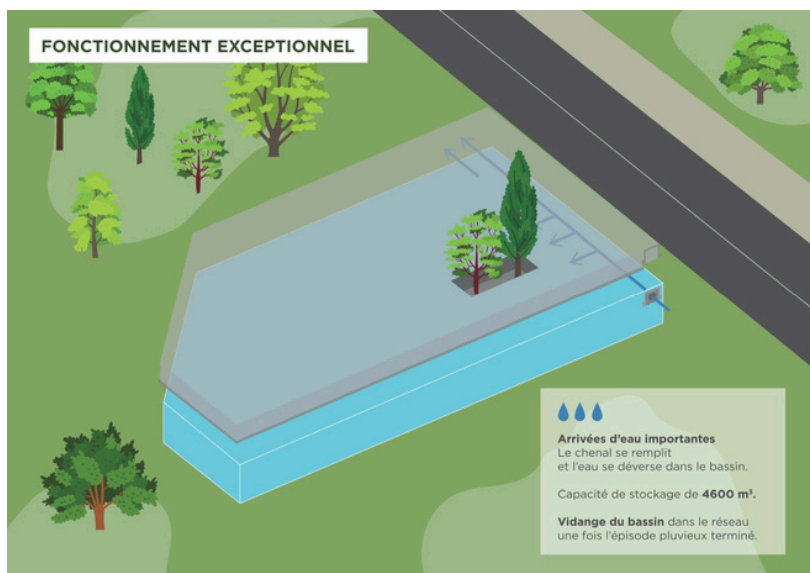
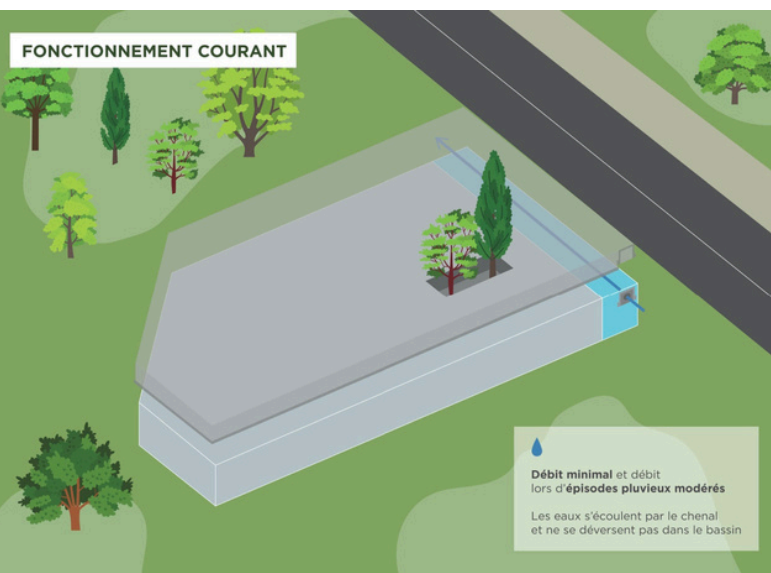
## Retour sur les travaux de rénovation

Montpellier Méditerranée Métropole, la Ville de Montpellier et TaM, accompagnées par les concessionnaires tels que Orange, Enedis et GRDF, ont ainsi profité du chantier de construction de la future ligne de tramway pour anticiper **la rénovation des réseaux souterrains et garantir leur bon état de fonctionnement**. Ces travaux de réseaux, nécessaires à terme, auront été menés avant la mise en service de la Ligne 5, évitant ainsi les impacts de circulation sur la future ligne de tramway et limitant les engagements financiers. **Les interventions ont consisté à déplacer, organiser, sécuriser et moderniser la multitude de réseaux présents sous les trottoirs et les voiries. Ces derniers alimentent les habitations en eau potable, gaz, électricité, internet, téléphonie ainsi que l'éclairage public et les feux routiers. Ils permettent également de traiter les eaux usées et pluviales sur l'ensemble des communes de la métropole de Montpellier.** Les travaux de réseaux secs (télécom, électricité, gaz) et humides (eau) ont été essentiels et ont participé à la préparation des opérations de construction de la Ligne 5 de tramway.

## Zoom sur la construction du bassin de rétention

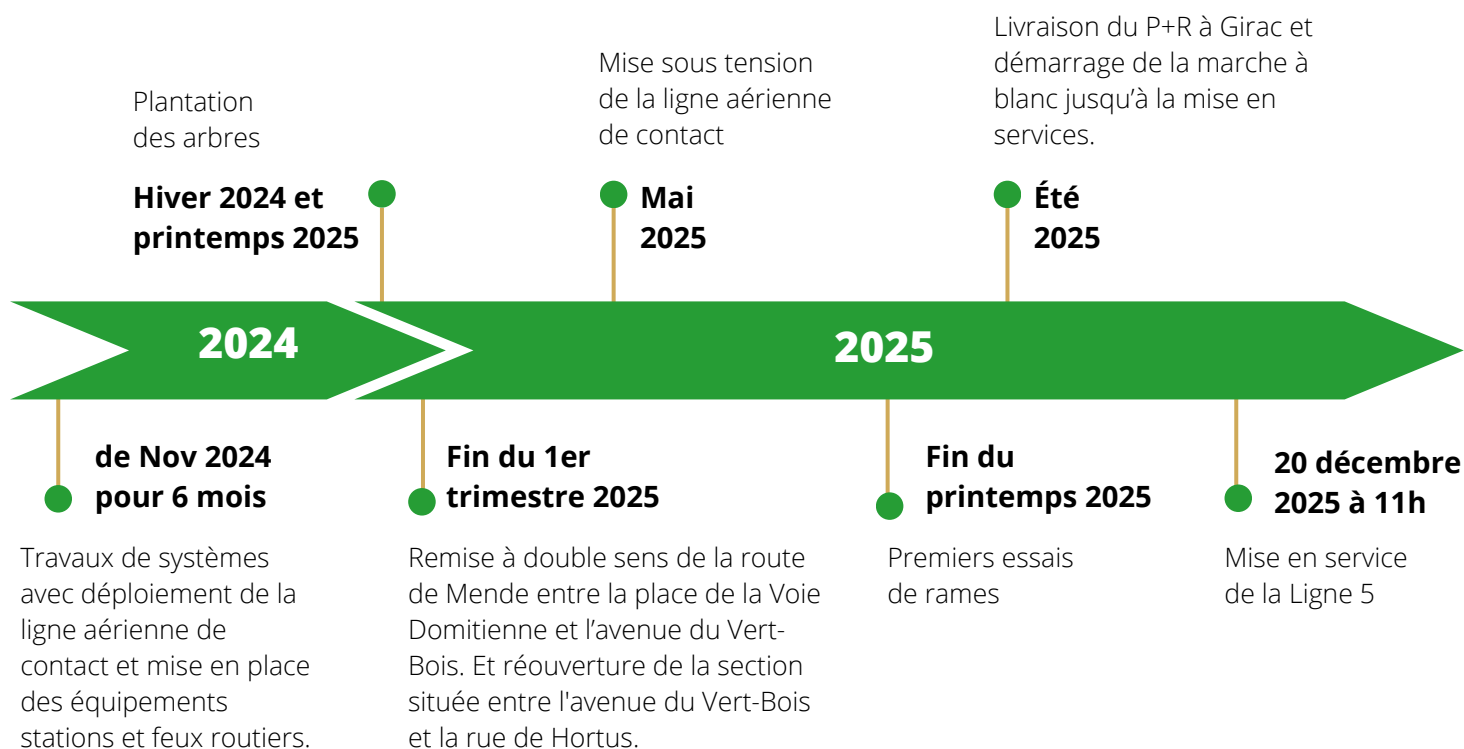
**Le nouvel espace de vie "Marc Bloch" a également permis de créer en sous-sol l'aménagement d'un bassin de rétention.** D'une superficie de **4 600 m<sup>3</sup>**, cette nouvelle zone de stockage enterrée a pour fonction principale de récupérer les eaux de ruissellement afin de **limiter les inondations** dans le quartier lors des épisodes de fortes précipitations, notamment aux abords de la place de la Voie Domitienne et sur le tronçon Sud de la route de Mende. Des milliers de m<sup>3</sup> d'eau seront ainsi préservés.

**Ce bassin, d'une très grande ampleur, est un ouvrage exceptionnel sur le territoire métropolitain.**



Ce bassin de rétention fait partie d'un ensemble d'actions menées par la Métropole de Montpellier pour **intégrer le risque inondation dans l'aménagement du territoire**. En effet, pour assurer une meilleure protection des familles et des habitations et ne pas revivre les importants dégâts subis lors des inondations d'une intensité exceptionnelle de l'automne 2014, ont été inaugurés la digue de protection du quartier de la Plaine à Juvignac et le barrage de protection contre les inondations du Rieumassel à Grabels, respectivement en novembre 2023 et en octobre 2024.

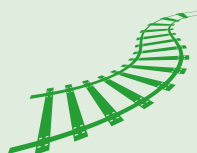
## Point sur les travaux à venir au Nord de la métropole



## La Ligne 5 en totalité



**7 000**  
**SOUDURES**



**6 200**  
**TONNES DE RAILS**



**440M€**





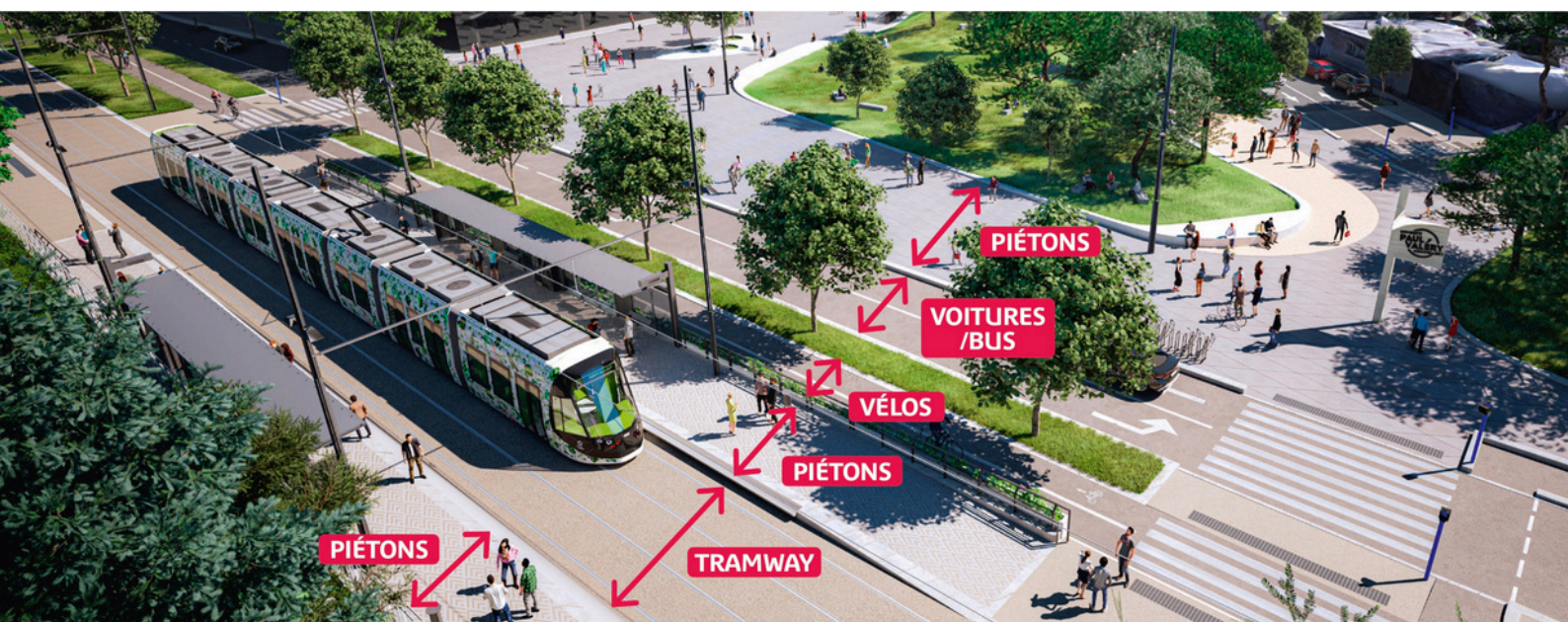
# III - LE NOUVEAU PARVIS MARC BLOCH, UN REPARTAGE DE L'ESPACE PUBLIC

**La place de la Voie Domitienne et son nouveau parvis Marc Bloch offriront de nombreux équipements et constitueront un véritable hub multimodal pensé et aménagé pour tous les modes de transport** : zones cycles et piétons, racks à vélo, station de tramway sécurisée pour une intermodalité fluide dans un espace public réinventé et accessible à tous. À la fin du premier trimestre 2025, le trafic des voitures sera facilitée avec la route de Mende qui retrouvera son double-sens de circulation entre la place de la Voie Domitienne et l'avenue du Vert-Bois et sa section située entre l'avenue du Vert-Bois et la rue de l'Hortus qui sera rouverte.

**Fin 2025, le parvis Marc Bloch deviendra un véritable lieu de vie et d'échanges** pour tous les étudiants du quartier. Ancien espace dédié à la voiture avec des cheminements piétons étroits et non accessibles, il sera désormais un pôle stratégique de la future Ligne 5 qui desservira directement l'entrée nord du campus Triolet et l'Université Paul-Valéry avec sa station éponyme, située au pied du parvis. Le parvis Marc Bloch inscrit ainsi la Ligne 5 comme contributrice de l'embellissement du territoire et créatrice de nouveaux lieux de vie et d'échanges aux abords de son itinéraire.

Le parvis offre déjà un nouveau quotidien aux nombreux étudiants et résidents du quartier, destiné à générer des usages nouveaux et catalyser la créativité. Son espace étendu sur **6 500 m<sup>2</sup>** accueille un **vaste espace vert paysagé de 2 000 m<sup>2</sup>** en butte, propice à la détente et au bien-être qu'apporte un parc urbain. **Le paysage est ceinturé d'un « ruBanc » de béton blanc, créant ainsi une assise agréable pour les usagers et contribuant à leur bien-être.** Cet artefact marque la transition entre l'espace vert et la surface minérale en béton tramé du parvis qui reprend en clin d'œil une partie du vocabulaire des matériaux des sites universitaires nouvellement réaménagés. Combiné au parvis il offre un espace de recul suffisant à l'échelle de l'Atrium, pour accueillir les importants flux d'étudiants et les manifestations événementielles qui feront vivre la place.

Le parvis Marc Bloch assure également la **liaison naturelle** entre la station de tramway et les équipements universitaires jusqu'au théâtre de la Vignette par le biais d'un maille piétonnier ombragé le long de la rue du Val de Montferrand.



## Marc Bloch

Le Président de la République, Emmanuel MACRON, a confirmé samedi 23 novembre dernier, lors de la cérémonie du 80e anniversaire de la Libération de Strasbourg, l'entrée prochaine au Panthéon de Marc Bloch (1886-1944), professeur, historien et résistant.

Marc Bloch était un homme de conviction, profondément attaché à ses idéaux républicains et à la lutte contre le totalitarisme. Son courage et son engagement pour la vérité lui ont valu son entrée prochaine au Panthéon, symbole de son importance dans l'histoire de France.

Son œuvre, notamment "*La Société féodale*" et "*L'Étrange Défaite*", continue d'influencer les historiens et de nourrir la réflexion sur la mémoire et l'identité.

Par délibération du 6 février 2024, le Conseil municipal de Montpellier a décidé d'honorer la mémoire de Marc Bloch. Aussi, ce vendredi 29 novembre 2024, sur décision de Michaël DELAFOSSE, le parvis rénové situé à l'entrée de l'université Paul Valéry sera inauguré et prendra le nom de Marc Bloch. Montpellier lui rendra ainsi les honneurs et installera une stèle en son hommage.

Dès que cela est possible, Le Maire de Montpellier aime rendre hommage sur l'espace public à celles ou ceux qui ont été injustement oubliés ou écartés. Montpellier a déjà une école élémentaire au nom de Marc Bloch, il est désormais temps de lui ouvrir en grand la porte de l'université.

Marc Bloch, historien de renom et héros de la Résistance française, fut exécuté par la Gestapo en 1944, laissant derrière lui l'image d'un homme de courage et de conviction. **En tant qu'historien, il a profondément transformé sa discipline en cofondant, aux côtés de son ami et collègue Lucien Febvre, la revue *Annales d'histoire économique et sociale*.** Cette école de pensée novatrice a révolutionné la recherche historique en plaçant au cœur de l'étude des sujets tels que l'anthropologie, les mentalités, l'économie et les dynamiques sociales. D'origine lyonnaise et issue d'une famille juive, Marc Bloch a enseigné une première fois à Montpellier, en 1912, comme professeur d'histoire-géographie au lycée. Il sera ensuite en poste à Strasbourg, puis à Paris, à la Sorbonne. En 1941, année où le futur anthropologue Claude Lévy Strauss rejoint, lui, le lycée de garçons de Montpellier, Marc Bloch est nommé à la faculté des Lettres de Montpellier, comme chargé de cours. En parallèle, il se rapproche aussi de Pierre-Henri Teitgen, lui aussi professeur replié en zone libre qui, depuis la villa Argentine aux Arceaux, constitue le premier noyau étudiant du mouvement de résistance Liberté.



Crédit : DR



## La Métropole investit dans les aménagements sur le secteur universitaire

**Les aménagements réalisés en faveur des universités**, que ce soit pour le parvis Marc Bloch ou le parvis Alexander Grothendieck, permettent :

- d'ouvrir le campus sur la ville,
- d'unifier le campus par un réseau d'espaces publics propices aux déplacements doux,
- de renforcer les polarités autour des transports publics,
- de mettre en valeur les qualités paysagères d'un campus vert.

**Ces nouveaux espaces publics renforcent la qualité de nos universités, déjà très forte à Montpellier.**



### La restauration du portail Vasarely

Conçu par le père de l'art optique, Victor Vasarely (1907-1997), ce portail monumental est commandé en 1966 dans le cadre du 1% de la construction du nouveau campus littéraire de l'Université de Montpellier, devenu l'Université Paul-Valéry Montpellier 3 en 1970. Le portail Vasarely restauré a été officiellement inauguré le lundi 4 mars 2024.

### L'inauguration du parvis Alexander Grothendieck

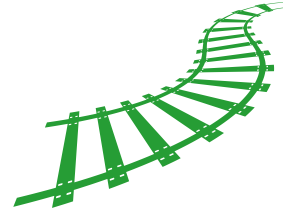
En mai 2024, la Métropole a inauguré le parvis Alexander Grothendieck.

La Métropole a souhaité rendre hommage à ce mathématicien français, en attribuant son nom au parvis de la faculté des sciences, situé campus Triolet.



## LES CHIFFRES CLÉS DE LA LIGNE 5

**16**  
KM DE LIGNE



**27**  
STATIONS



**+ de 10**  
PARCS ET JARDINS  
DESSERVIS



**+ de 20**  
KM D'AMÉNAGEMENTS  
CYCLABLES LE LONG DU TRACÉ



**100 %**  
ACCESSIBLE AUX PERSONNES  
À MOBILITÉ RÉDUITE



**80 000**  
VOYAGES / JOUR





# La Ligne 5 va transformer la ville

## Place du 8 mai 1945



## Place de la Voie Domitienne - Parvis Marc Bloch





**Place de Chine - Val de Croze**



**Boulevard Clemenceau**







## CONTACTS PRESSE

### Sophie PEROUX-LEPAGE

Attachée de presse  
Montpellier Méditerranée Métropole  
Ville de Montpellier  
Tél. 04 67 13 69 78 / 06 99 60 09 18  
sophie.lepage@montpellier.fr  
montpellier3m.fr - montpellier.fr

### Marjorie ORTIS

Responsable communication externe TaM  
Tél. 06 25 33 41 93  
marjorie.ortis@tam-way.com

X @PresseMTP

newsroom.montpellier3m.fr

SERVICE PRODUCTION GRAPHIQUE 

