

APPROCHE PAYSAGÈRE DES ESPACES AGRO-NATURELS



3 / Vallée du Lez – Montpellier Nord-Est

Vallée du Lez

Montpellier, Prades-le-Lez, Montferrier-sur-Lez, Clapiers, Jacou,
Castelnau-le-Lez, Le Crès

Vallée du Lez / Typologie paysagère

Le secteur de la Vallée du Lez se compose des communes de Prades-le-Lez, Montferrier-sur-Lez, Clapiers, la frange urbaine Nord de Montpellier, Clapiers, Jacou, Castelnau-le-Lez et le Crès. Deux grandes entités paysagères aux caractéristiques sensiblement différentes sont concernées par ce secteur : les collines du montpelliérais (comprenant les communes de Montferrier-le-Lez, Prades-le-Lez, Clapiers et Jacou) et le Nord de la plaine agricole et du couloir Languedocien (Castelnau-le-Lez et Le Crès).

L'identité de ce secteur est marquée par une alternance entre coteaux boisés et fond de vallée (Lez et salaison) qui contribuent à proposer une forte présence d'espaces naturels, verdoyants (le 'poumon' vert de la Métropole).

En effet, cette partie du territoire est très connue et plébiscitée pour les ambiances intimes et pittoresques qui en font un haut lieu de loisirs pour les promenades et randonnées, pic-niques et autres sorties en milieu naturel.

La variété de ses reliefs largement couverts par des boisements à la végétation variée (grands groupements de pins d'Alep, forêts de feuillus, garrigues), le Lez et la ripisylve, la présence d'anciennes voies royales bordées de platanes... 'compartimentent' le territoire pour y dessiner de nombreuses chambres et clairières végétales ombragées qui créent autant de sous unités paysagères aux ambiances plus confidentielles. Ces chambres végétales, pour la plupart occupées par des surfaces arables, présentent des cultures variées : de la vigne, des oléagineux et quelques maraîchages.

Les anciens villages médiévaux, parfois visibles depuis les fonds de vallée tels que Montferrier-sur-Lez dont les maisons et le clocher semblent émerger de la canopée. Le centre ancien de Castelnau-le-Lez qui domine la vallée ou encore celui de Clapiers avec ses coteaux boisés en fond de panorama contribuent à l'image que véhicule ce secteur et le différencie du reste de la Métropole.

Les communes de Castelnau-le-Lez et du Crès sont situées en transition entre ces collines boisées et la plaine agricole au relief plus régulier et aux paysages plus agricoles. Ces communes sont situées en frange d'une large plaine où l'urbanisation récente et les grandes voies de communication se sont plus fortement développées.

Le secteur Vallée du Lez est composé de deux grandes unités paysagères :

- les collines du Montpelliérais,
- le couloir languedocien.

Vue sur la vallée du Lez depuis le centre bourg de Montferrier



1 Les collines du Montpelliérais : Prades-le-Lez, Montferrier-sur-Lez (1.1), Clapiers, Jacou (1.2) : L'unité paysagère des collines du Montpelliérais fonde ses caractéristiques paysagères à la configuration de son relief aux talwegs rapprochés, à ses puechs marquant le territoire et à la forte érosion du Lez, dessinant des fonds de vallées relativement étroits et très linéaires. Dans le secteur Vallée du Lez, on distingue deux sous entités paysagères : > Les communes de Prades-le-Lez et Montferrier-sur-Lez se sont développées sur un site où le relief est plus accentué qu'au Sud, et où le Lez, sa ripisylve, le fond de vallée et les coteaux boisés marquent et organisent le territoire. Cette configuration contraint l'urbanisation en pied de coteaux et limite l'expansion urbaine à proximité des zones inondables, préservant ainsi les piémonts et collines au paysage de garrigues et aux boisements composés de conifères et de feuillus. Le Lez, accompagné de sa grande ripisylve, contribue à proposer un paysage très verdoyant.

> Les communes de Clapiers et Jacou se sont développées sur des secteurs plus éloignés de la vallée et du Lez et sont moins contraintes par le relief. Bien qu'également marquées par un relief vallonné, elles se situent à la transition entre les collines du Montpelliérais et le Couloir Languedocien avec ses paysages de plaine. Cette configuration du relief a permis un développement urbain moins contraint, bien qu'entrecoupé de reliquats de collines boisées qui participent, dans une moindre mesure, à l'ambiance boisée du secteur.

Sur les collines du Montpelliérais, l'urbanisation des villes et villages s'est récemment développée, impactant de façon plus ou moins importante le paysage perçu. De nombreuses opérations de logements (majoritairement à vocation d'habitat résidentiel individuel,) se sont développées autour des centres bourgs en aires urbaines peu denses, mais aujourd'hui saturées et contraintes par les coteaux boisés.

Les opérations de construction contemporaines ont sur certaines communes, commencées à gagner certaines collines boisées et altèrent parfois les milieux forestiers et le paysage perçu.

Bien que les puechs, talwegs, et la forte présence de boisements (compacts au nord et plus éparpillés au sud) participent à 'dissimuler' ces constructions, certaines zones pavillonnaires commencent à être visibles au travers du couvert végétal.

Au cœur de la vallée du Lez, les profondeurs visuelles sont rares : seul le centre bourg de Montferrier-sur-Lez émerge depuis le fond de la vallée. C'est en sortant au Nord de Clapiers

Les chambres agricoles entre ripisylves et coteaux boisés



ou Prades que la topographie offre un paysage plus ouvert et ménage quelques rares effets d'ouvertures sur le grand paysage et sur le Pic-Saint-Loup et l'Hortus.

La vallée du Lez vient longer la frange nord de Montpellier et contribue à proposer des ambiances différentes de celles perçues au sein des autres villes et villages du secteur :

> Cette frange, située le long de la RD65, apparaît comme un lieu d'interface où des espaces naturels et agricoles côtoient des espaces urbains plus ou moins organisés, lui conférant un caractère « d'entre deux ». De ce point de vue, le campus dédié à la recherche agronomique « Agropolis » vient souligner ce statut dans une forme maîtrisée. A l'inverse, d'autres secteurs ont vu se développer un important mitage, principalement résidentiel, notamment au droit du site de Navitau, au nord de Castelnau.

> Le long du Lez à l'inverse, la présence d'espaces paysagers urbains, tels que le zoo du Lunaret ou encore le bois de Montmaur, organisent la transition entre les tissus urbains de la ville-centre et les zones naturelles et agricoles de la Vallée du Lez.

2 Le couloir languedocien : Castelnau-le-Lez, Le Crès

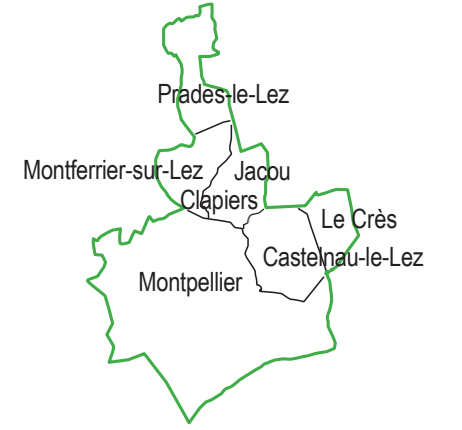
Le Nord du couloir languedocien, où sont situées les communes du Crès et de Castelnau-le-Lez, est caractérisé par des espaces de plaines en grande partie urbanisées. Ces deux villes, forment une conurbation le long de l'ancienne nationale 113, ouvrant sur une large plaine agricole. Encadrée par deux lignes de reliefs collinaires, cette plaine présente un paysage encore en partie viticole, de nature semi-ouverte, ponctué de reliquats de haies, de bosquets et de murs en restanque. Présentant quelques secteurs de mitages, elle subit surtout un important phénomène d'enfrichement qui tend à remettre en cause le paysage viticole hérité. On trouve également un important patrimoine de mas, dont certains remarquables, en particulier Grammont - autour duquel a été constitué l'un des principaux pôles d'équipements culturels et sportifs de la ville de Montpellier - Verchant, ainsi que Flaugergues plus au sud. Associant cadre bâti et parcs, ils constituent des points d'appui majeurs de valorisation des espaces agro-naturels.

Les points hauts de cette plaine offrent, par ailleurs, des panoramas lointains remarquables sur les chaînes montagneuses en direction de l'ouest et du nord (Séranne, Pic-Saint-Loup et Hortus).

La plaine agricole du Couloir Languedocien

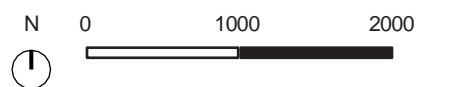


Vallée du Lez / Typologie paysagère

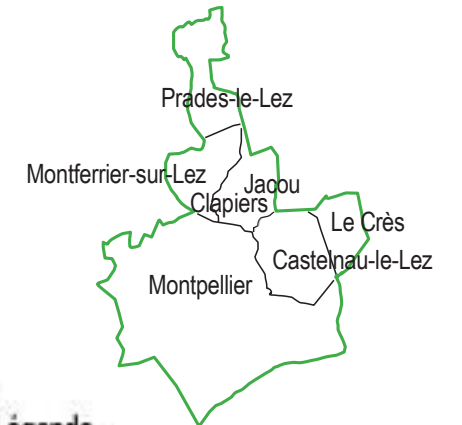
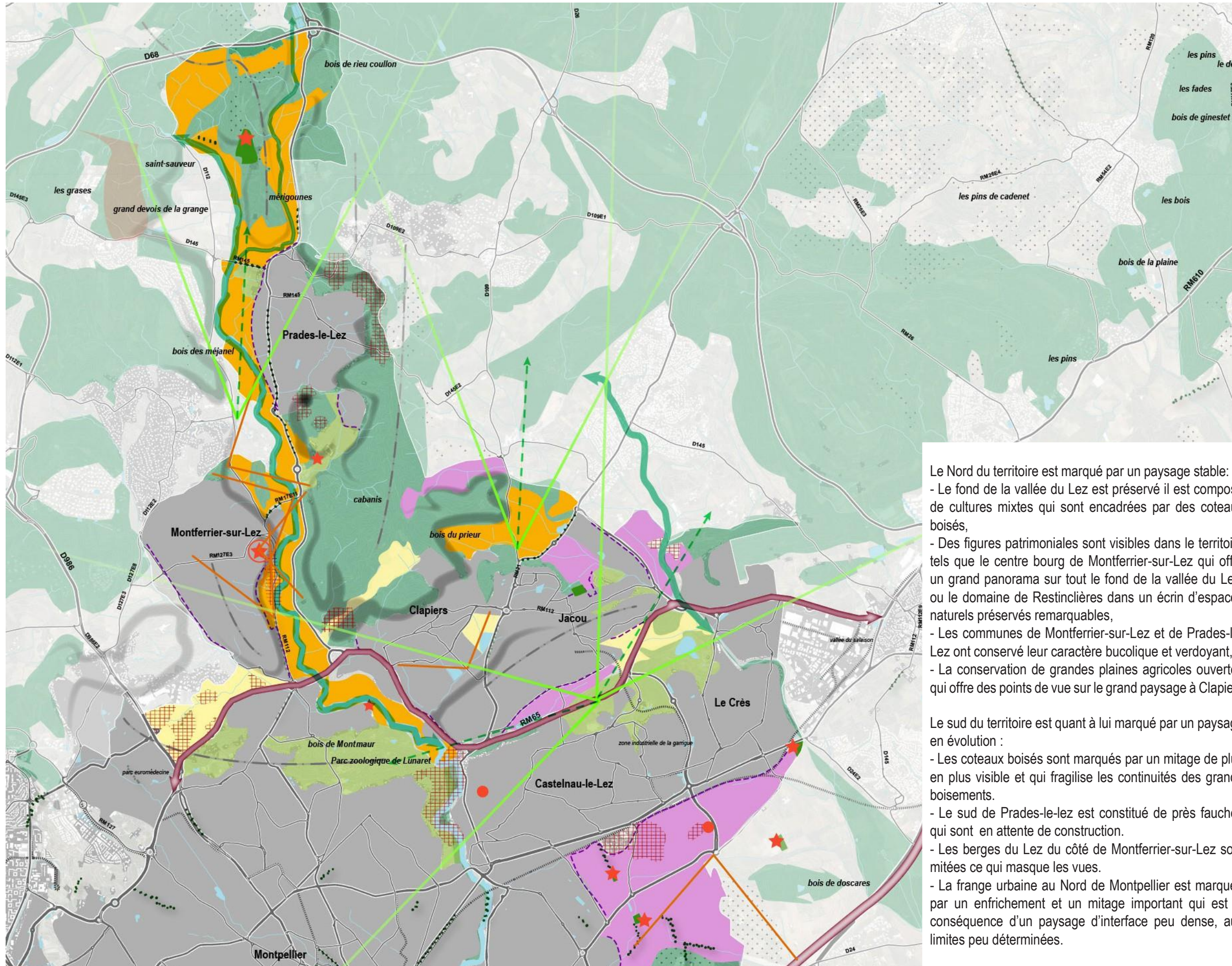


Légende

- 1 Les collines du Montpelliérais
- 2 Couloir Languedocien
- 3 Aire urbaine de Montpellier



Vallée du Lez / Carte de synthèse



Le Nord du territoire est marqué par un paysage stable:

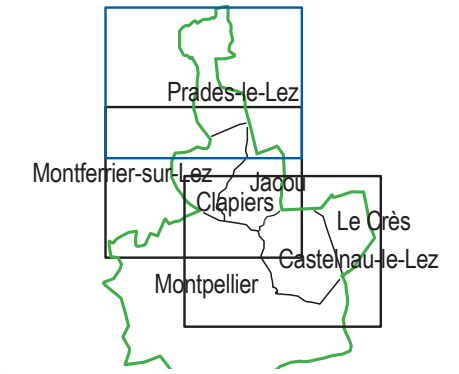
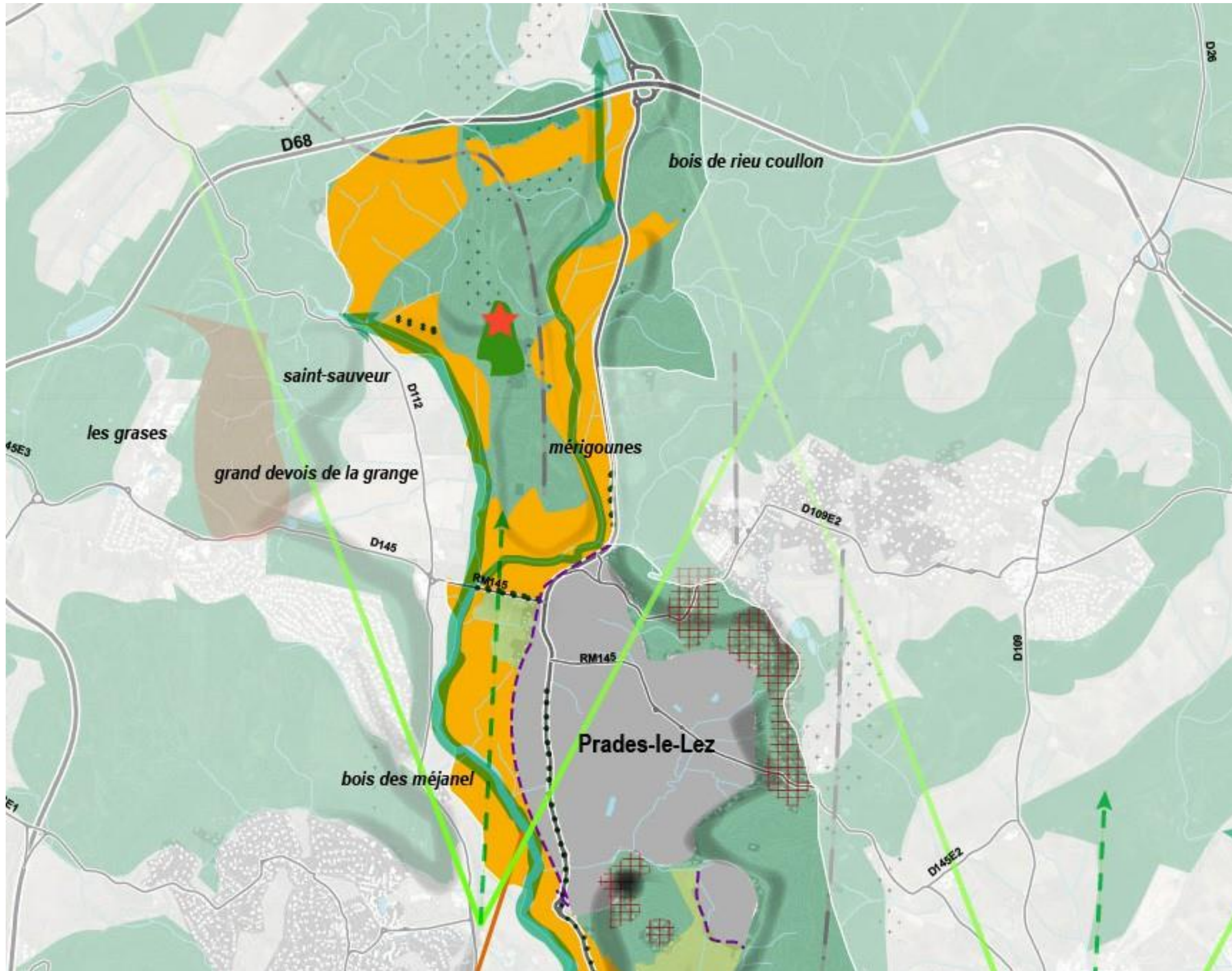
- Le fond de la vallée du Lez est préservé il est composé de cultures mixtes qui sont encadrées par des coteaux boisés,
- Des figures patrimoniales sont visibles dans le territoire tels que le centre bourg de Montferrier-sur-Lez qui offre un grand panorama sur tout le fond de la vallée du Lez, ou le domaine de Restinclières dans un écrin d'espaces naturels préservés remarquables,
- Les communes de Montferrier-sur-Lez et de Prades-le-Lez ont conservé leur caractère bucolique et verdoyant,
- La conservation de grandes plaines agricoles ouvertes qui offre des points de vue sur le grand paysage à Clapier.

Le sud du territoire est quant à lui marqué par un paysage en évolution :

- Les coteaux boisés sont marqués par un mitage de plus en plus visible et qui fragilise les continuités des grands boisements.
- Le sud de Prades-le-lez est constitué de près fauchés qui sont en attente de construction.
- Les berges du Lez du côté de Montferrier-sur-Lez sont mitées ce qui masque les vues.
- La frange urbaine au Nord de Montpellier est marquée par un enrichissement et un mitage important qui est la conséquence d'un paysage d'interface peu dense, aux limites peu déterminées.

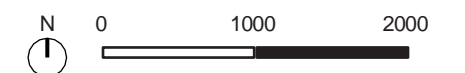


Vallée du Lez / Carte de synthèse

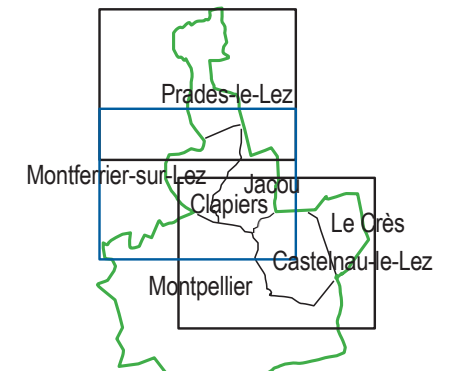
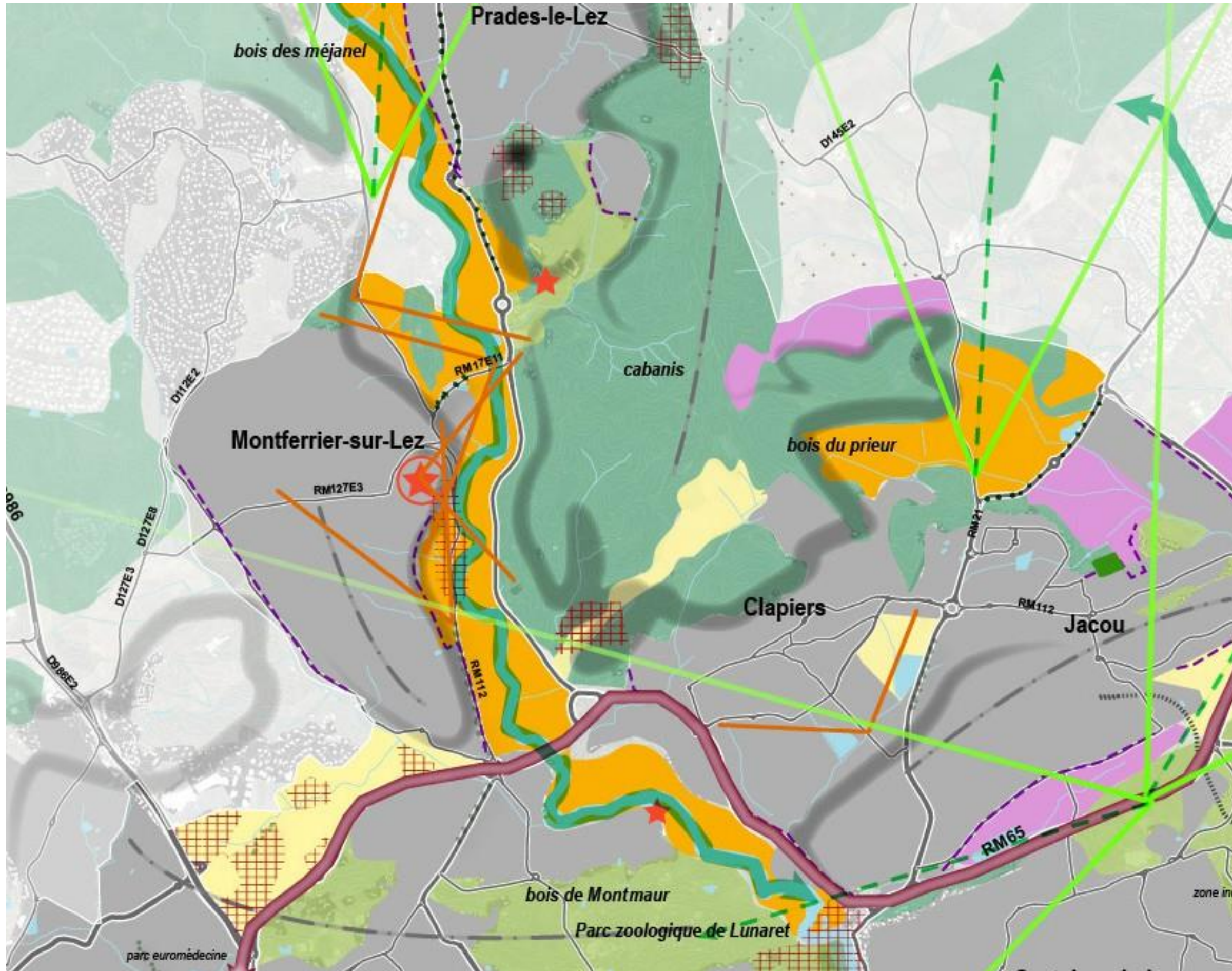


Légende

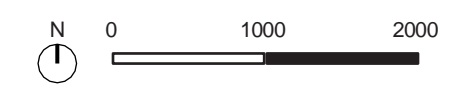
- Dynamiques des ensembles paysagers**
- Paysages stables**
- Coteaux, massifs boisés et garrigue
 - Ripisylve structurante
 - Mosaïque de cultures (vignoble, oléagineux)
 - Espaces paysagers urbains
- Paysages en cours d'évolution**
- Espaces naturels anthropisés
 - Ripisylve anthropisée
 - Mosaïque à dominante viticole
- Paysages déstructurés**
- Mosaïque à dominante d'enfrichement
 - Mitage de la zone agricole
- Perceptions visuelles**
- Vues sur le paysage de proximité
 - Vues sur le grand paysage
 - Paysages déqualifiés
- Motifs paysagers emblématiques ponctuels**
- Structures villageoises historiques/ éléments de repère
 - Éléments contemporains marqueurs du paysage
 - Site Architecture ou élément ponctuel remarquable dans le paysage
 - Parcs accompagnant les grands domaines
 - Alignements remarquables
- Ruptures visuelles linéaires**
- Ruptures liées aux infrastructures
 - Fronts urbains à mieux qualifier
- Structures géographiques**
- Ligne de force topographique
 - Secteur AOP viticole



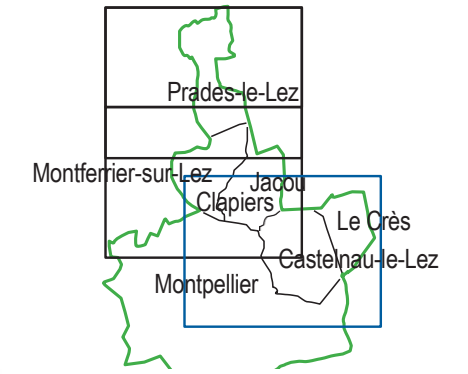
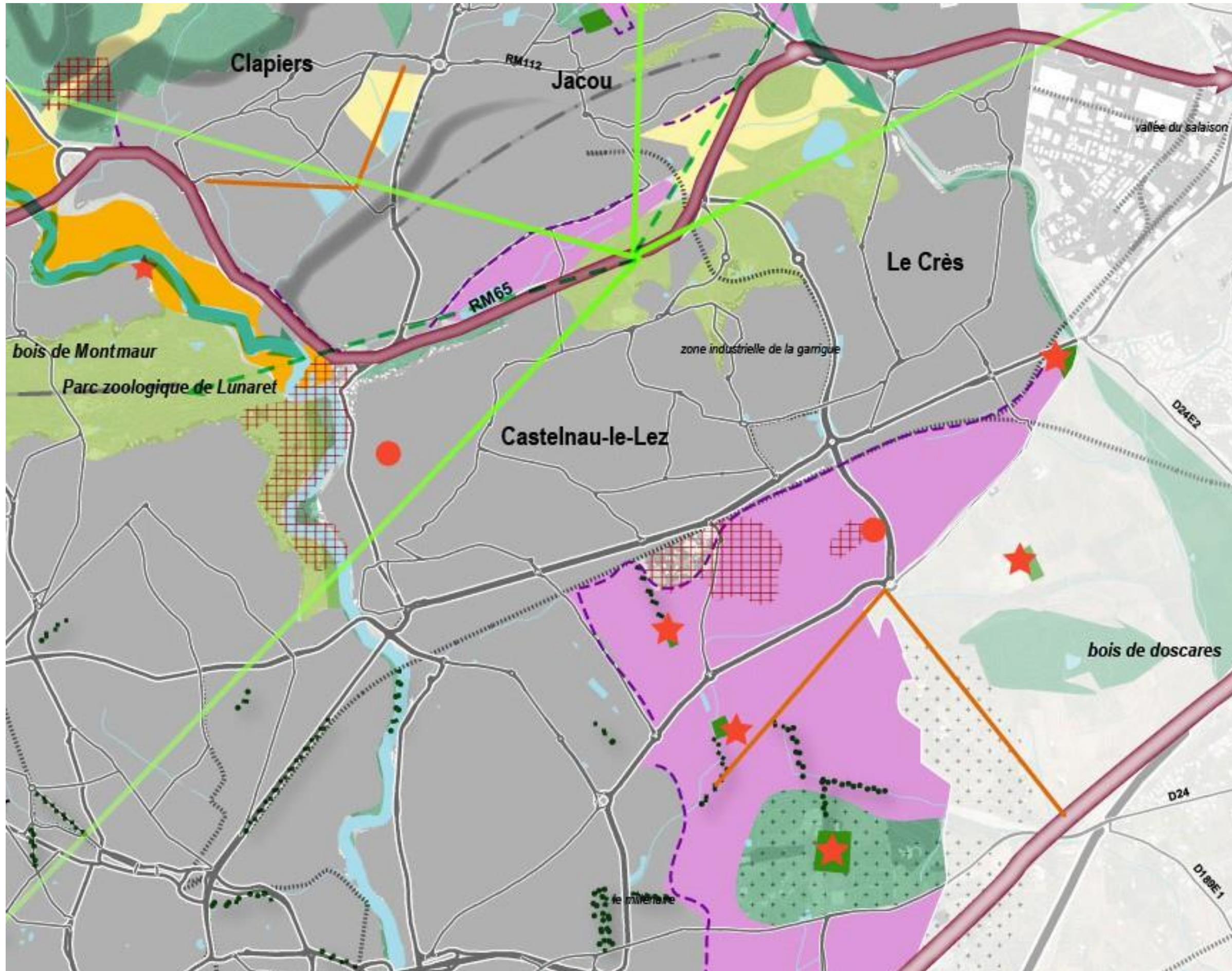
Vallée du Lez / Carte de synthèse



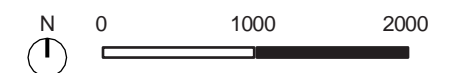
- Légende**
- Dynamiques des ensembles paysagers**
- Paysages stables**
- Coteaux, massifs boisés et garrigue
 - Ripisylve structurante
 - Mosaïque de cultures (vignoble, oléagineux)
 - Espaces paysagers urbains
- Paysages en cours d'évolution**
- Espaces naturels anthropisés
 - Ripisylve anthropisée
 - Mosaïque à dominante viticole
- Paysages déstructurés**
- Mosaïque à dominante d'enfrichement
 - Mitage de la zone agricole
- Perceptions visuelles**
- Vues sur le paysage de proximité
 - Vues sur le grand paysage
 - Paysages déqualifiés
- Motifs paysagers emblématiques ponctuels**
- Structures villageoises historiques/ éléments de repère
 - Éléments contemporains marqueurs du paysage
 - Site Architecture ou élément ponctuel remarquable dans le paysage
 - Parcs accompagnant les grands domaines
 - Alignements remarquables
- Ruptures visuelles linéaires**
- Ruptures liées aux infrastructures
 - Fronts urbains à mieux qualifier
- Structures géographiques**
- Ligne de force topographique
 - Secteur AOP viticole



Vallée du Lez / Carte de synthèse



- Légende**
- Dynamiques des ensembles paysagers**
- Paysages stables**
- Coteaux, massifs boisés et garrigue
 - Ripisylve structurante
 - Mosaïque de cultures (vignoble, oléagineux)
 - Espaces paysagers urbains
- Paysages en cours d'évolution**
- Espaces naturels anthropisés
 - Ripisylve anthropisée
 - Mosaïque à dominante viticole
- Paysages déstructurés**
- Mosaïque à dominante d'enfrichement
 - Mitage de la zone agricole
- Perceptions visuelles**
- Vues sur le paysage de proximité
 - Vues sur le grand paysage
 - Paysages déqualifiés
- Motifs paysagers emblématiques ponctuels**
- Structures villageoises historiques/ éléments de repère
 - Éléments contemporains marqueurs du paysage
 - Site Architecture ou élément ponctuel remarquable dans le paysage
 - Parcs accompagnant les grands domaines
 - Alignements remarquables
- Ruptures visuelles linéaires**
- Ruptures liées aux infrastructures
 - Fronts urbains à mieux qualifier
- Structures géographiques**
- Ligne de force topographique
 - Secteur AOP viticole

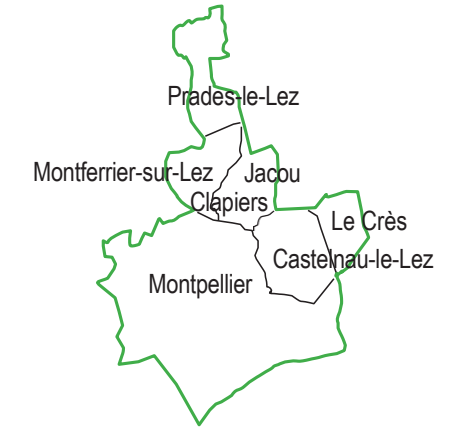
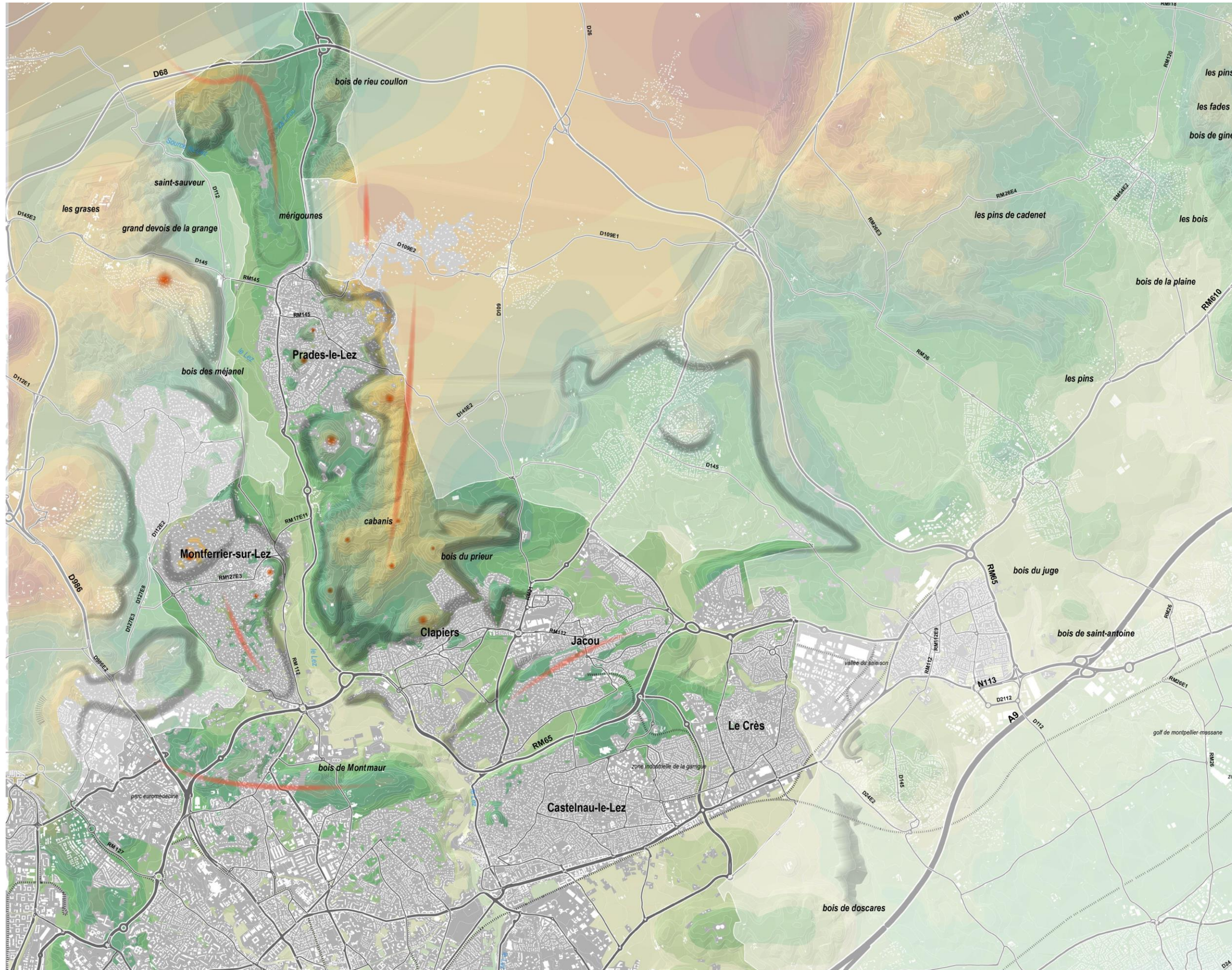


Cartes thématiques





Vallée du Lez

Montpellier, Prades-le-Lez, Montferrier-sur-Lez, Clapiers, Jacou,
Castelnau-le-Lez Le Crès

Vallée du Lez / Analyse topographique



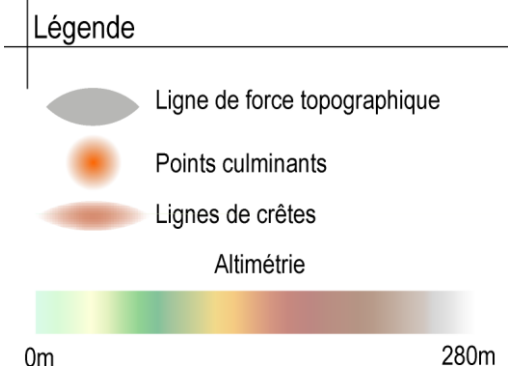
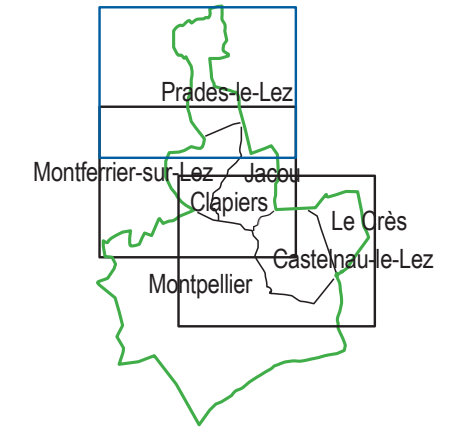
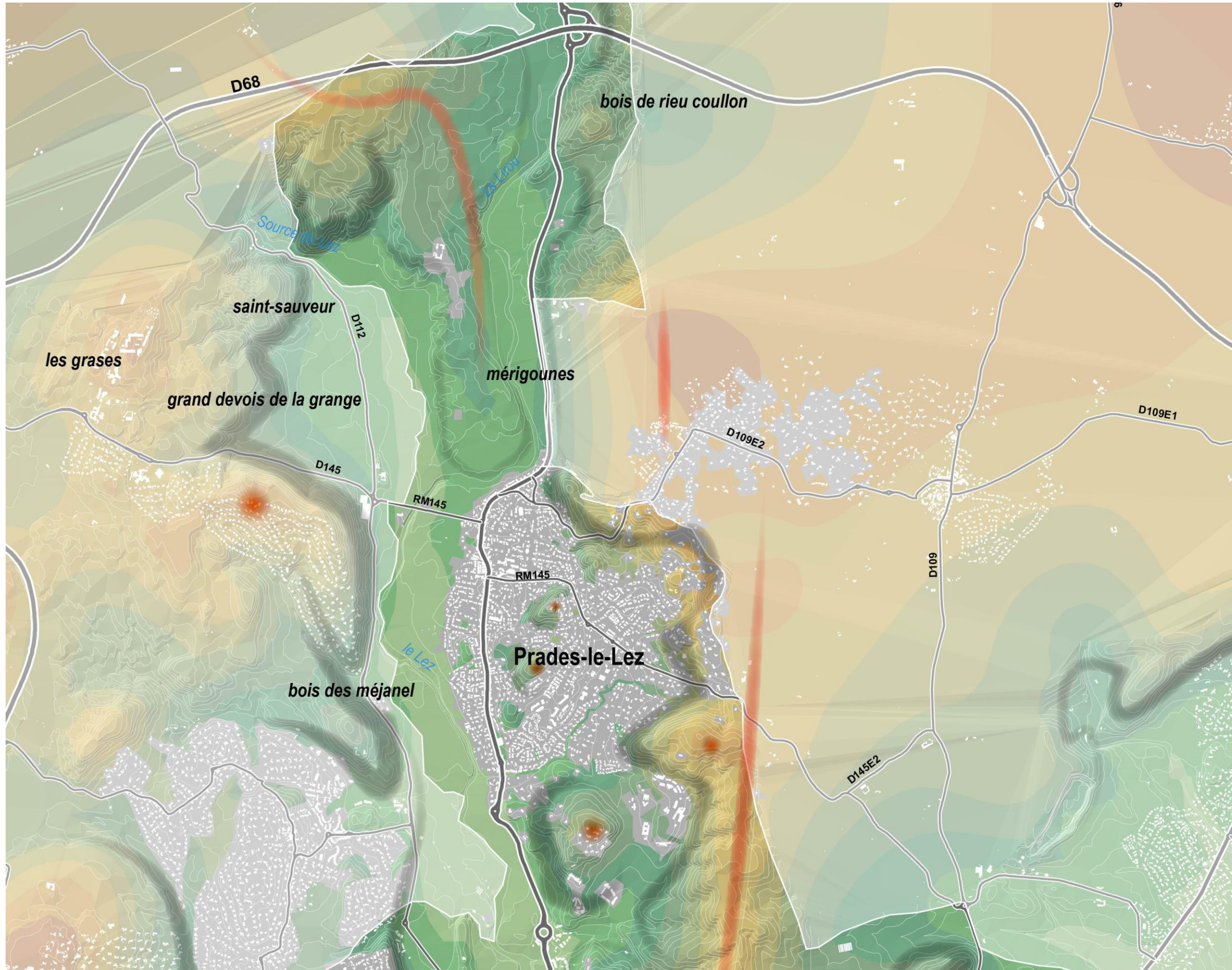
Légende

-  Ligne de force topographique
-  Points culminants
-  Lignes de crêtes
- Altimétrie
-  0m 280m

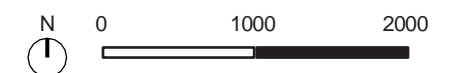
Le territoire est marqué au Nord par des coteaux et des puechs qui encadrent les agglomérations qui se sont développées en fond de vallée (Prades-le-Lez). La commune de Montferrier-sur-Lez se situe quant à elle sur un promontoire rocheux et domine le paysage.

Au sud, le relief diminue, l'évasement de la vallée s'ouvre pour arriver sur un territoire d'arrière plaine au sud de Castelnau-le-Lez.

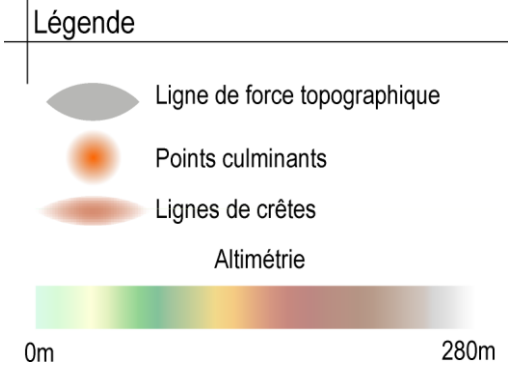
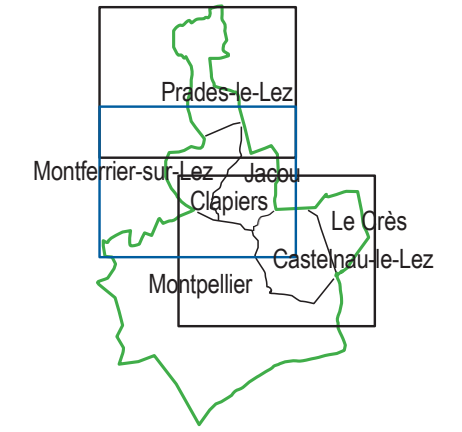
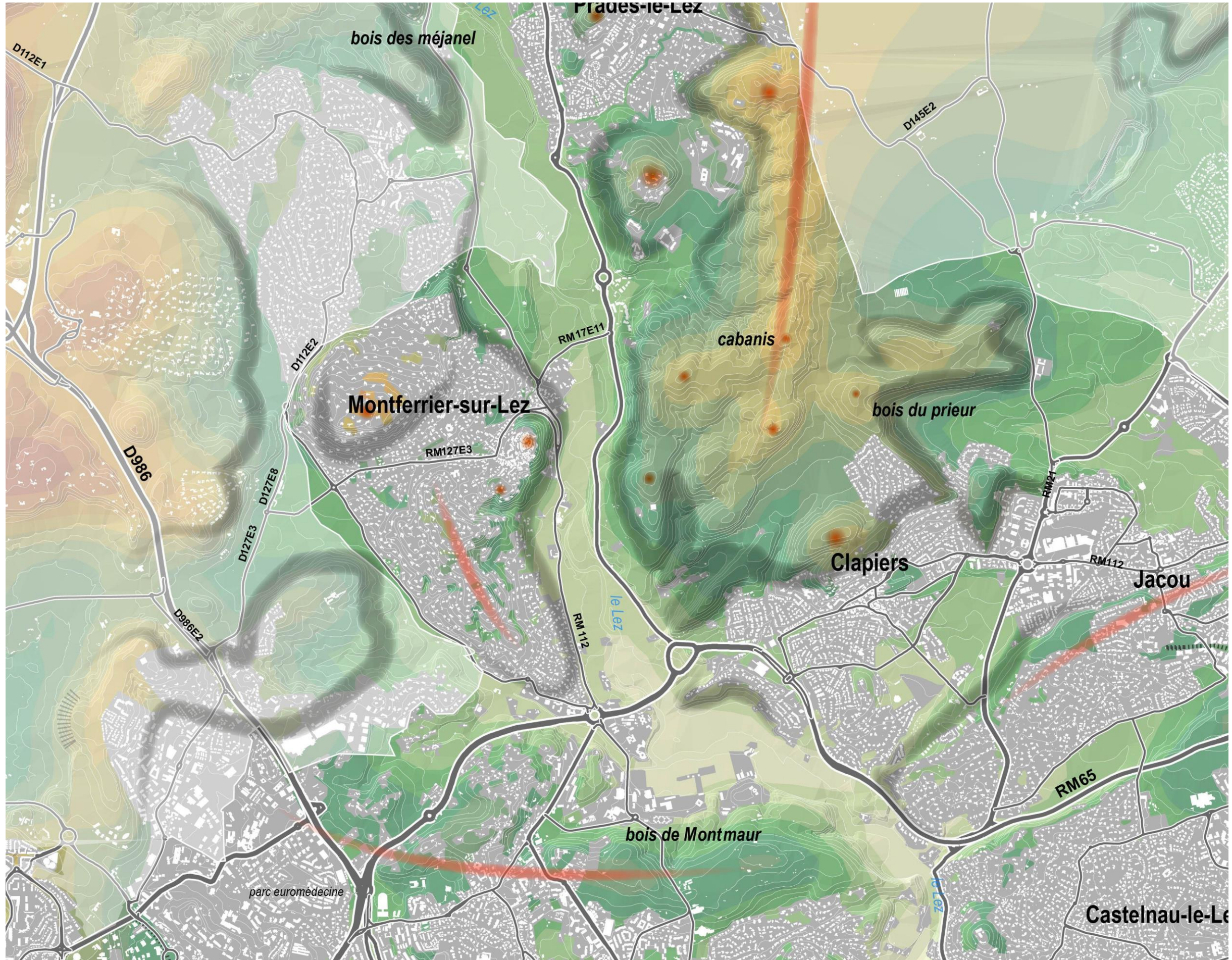
Vallée du Lez / Analyse topographique



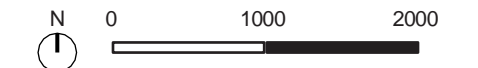
La ville de Prades-le-Lez et les espaces agricoles se sont développés en fond de vallée et se retrouvent enclavés entre des coteaux et quelques puechs qui marquent fortement le territoire.



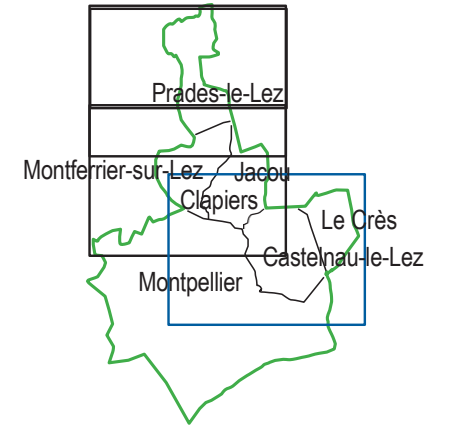
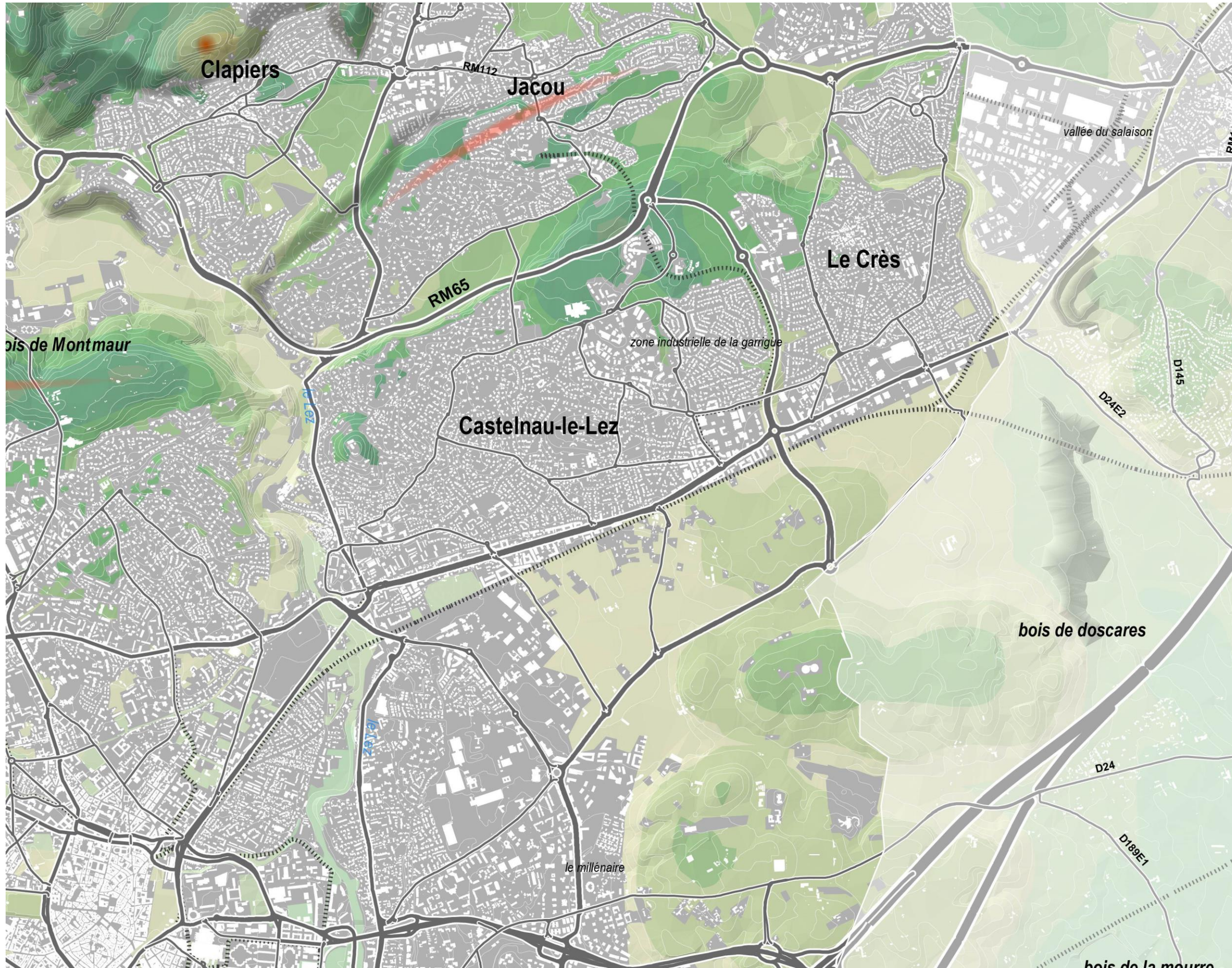
Vallée du Lez / Analyse topographique






La commune de Montferrier-sur-Lez, en surplomb par rapport au fond de vallée confirme l'enclavement des terres agricoles jusqu'à l'évasement de la vallée s'ouvrant alors sur un relief vallonné, à la topographie moins marquée au niveau des communes de Clapiers et Jacou



Vallée du Lez / Analyse topographique

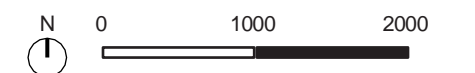


Légende

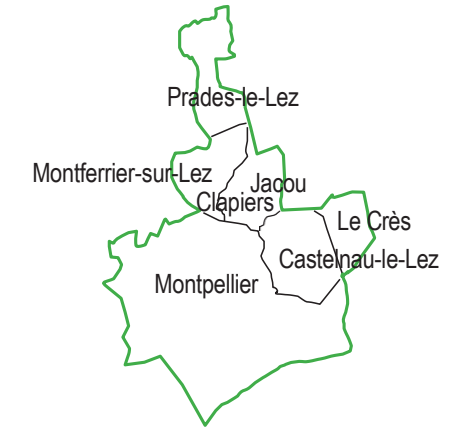
-  Ligne de force topographique
-  Points culminants
-  Lignes de crêtes



Le relief s'adoucit de plus en plus au niveau de Castelnau-le-Lez et ce jusqu'à l'autoroute A9 en devenant un large plateau à la topographie peu marquée.



Vallée du Lez / Analyse des résilles paysagères



Le nord de la vallée est marqué par des coteaux boisés et la ripisylve du Lez qui cloisonnent les espaces agricoles. Ce cloisonnement va créer des chambres de verdure, clairières où prennent place les terres arables.

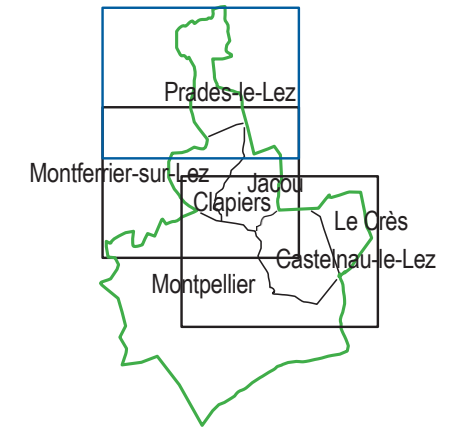
Les voies royales sont facilement repérables dans le paysage par les alignements de platanes qui les bordent et segmentent l'agriculture. Elles font office d'éléments de repère dans le paysage. Le centre du territoire est marqué par la présence d'un grand massif boisé.

A l'approche Montpellier le couvert végétal et la topographie s'adoucissent, les emprises urbaines se font de plus en plus présentes.

Les grands bois laissent peu à peu la place à des garrigues qui parsèment les espaces agricoles, les friches agricoles et urbaines.

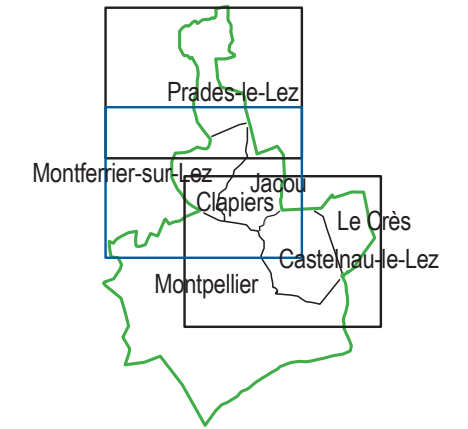
Au Sud, les boisements se font plus épars, seuls quelques haies et alignements subsistent. Ils sont pour la plupart des vestiges d'allées ou de haies qui marquaient les limites de parcelles.

Vallée du Lez / Analyse des résilles paysagères



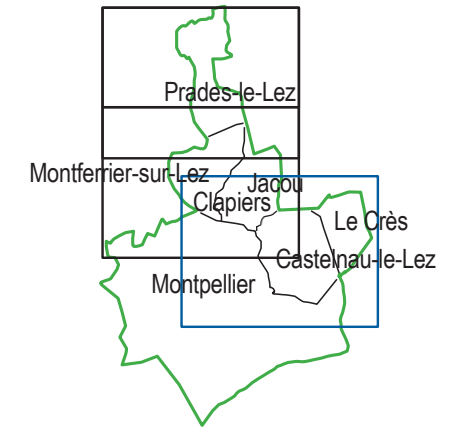
Le nord de la vallée du Lez est caractérisé par ses coteaux boisés et la ripisylve du Lez. Ce contexte très boisé délimite de véritables chambres de verdure ou clairières où prennent place les terres arables. Les voies royales, parfois perceptibles depuis les terres agricoles, contribuent à segmenter ces dernières et font office de repères dans le paysage.

Vallée du Lez / Analyse des résilles paysagères



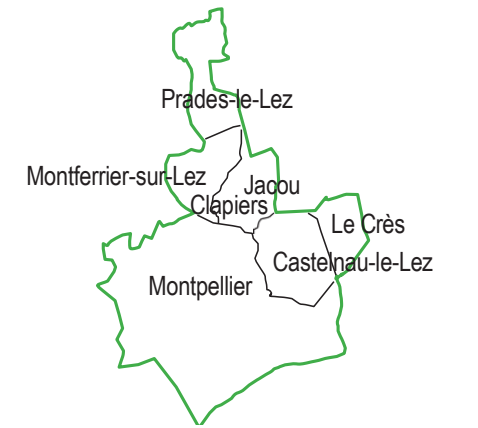
Le couvert végétal devient épars, la topographie s'adoucit et les emprises urbaines sont de plus en plus étendues en bordure de Montpellier. Les grands boisements laissent place à des garrigues qui parsèment les espaces agricoles, les friches agricoles et urbaines. Quelques alignements de platanes marquent le paysage et témoignent d'anciennes voies royales.

Vallée du Lez / Analyse des résilles paysagères



Le relief favorisant l'exploitation des terres arables, au sud de la vallée, on peut observer sur ce secteur quelques boisements épars, haies et alignements, pour la plupart vestiges d'allées et délimitations de parcelles agricoles.

Vallée du Lez / Analyse des armatures agricoles



Légende

Présentation de la mosaïque agricole :

- Non identifié
- Jardins familiaux
- Cultures annuelles
- Prairies et pastoralisme
- Vignes
- Oliveraies
- Vergers
- Parcelles agricoles enrichies

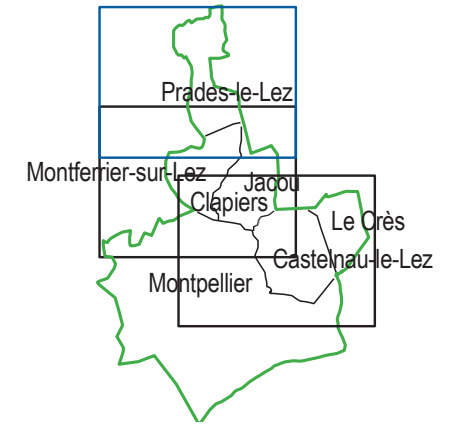
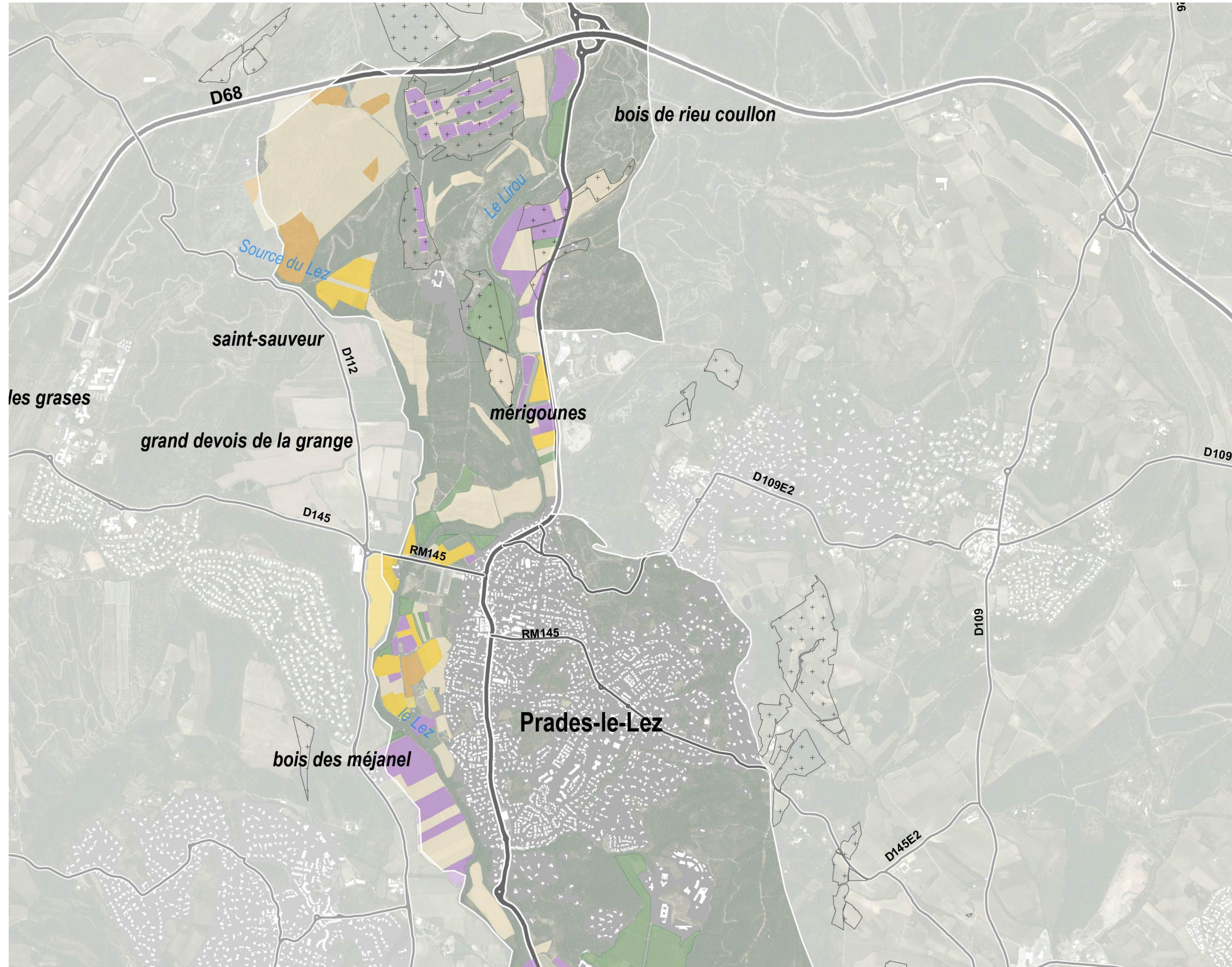
- IGP Sable de Camargue
- AOC viticulture Languedoc
- AOC Taureau de Camargue

Au Nord du territoire, les parcelles agricoles sont organisées en fond de vallée, le long du Lez. Une partie des parcelles sont enrichies, certaines sont classées AOC pour la viticulture.

Au Sud de Castelnau, l'aplanissement du relief a permis le développement de grandes parcelles qui connaissent peu d'enrichissement.



Vallée du Lez / Analyse des armatures agricoles



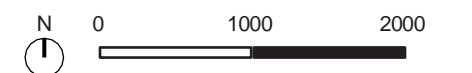
Légende

Présentation de la mosaïque agricole :

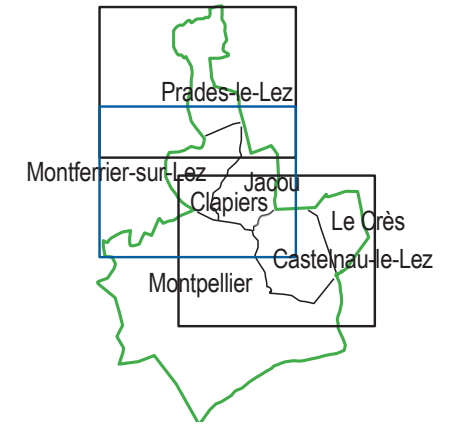
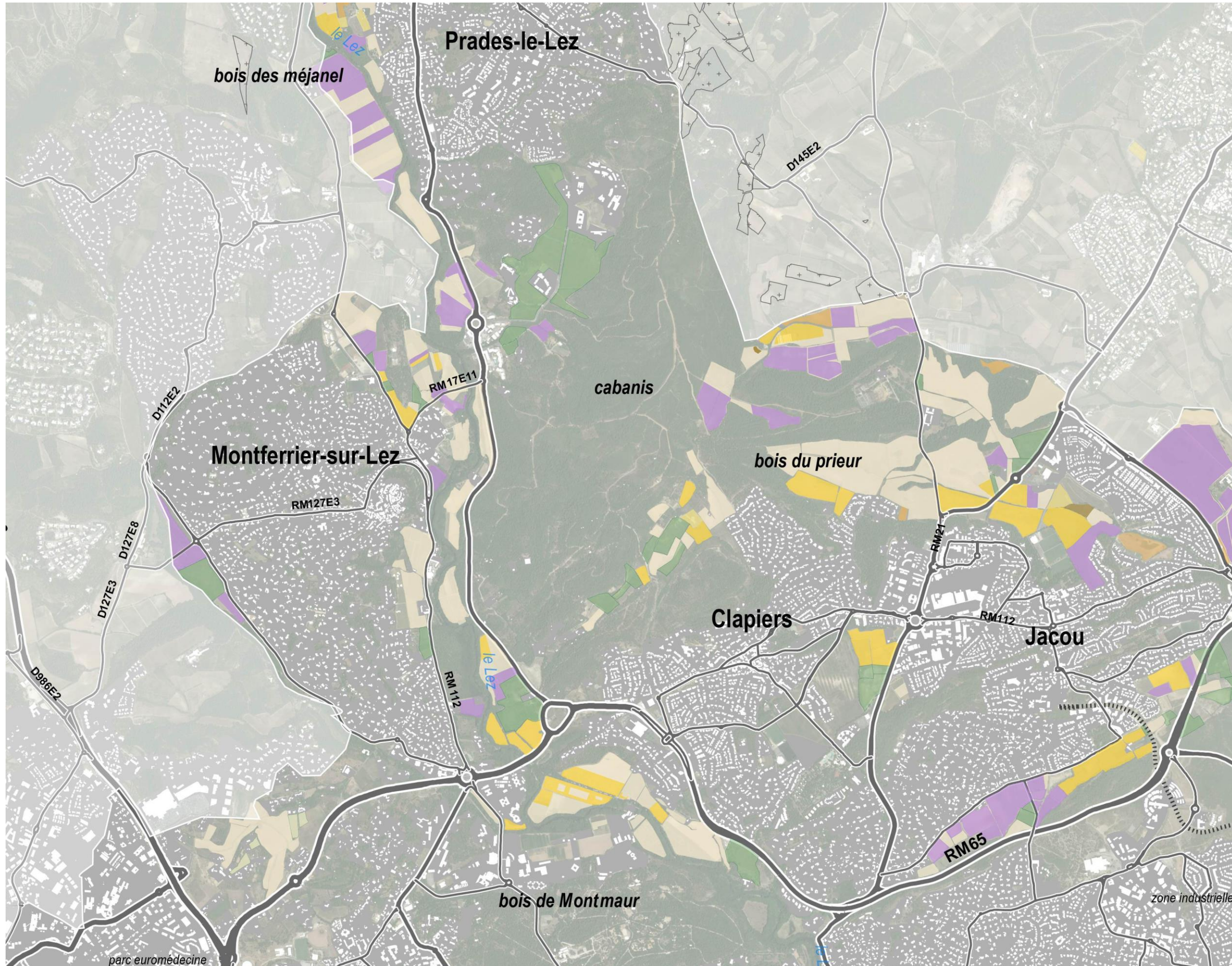
- Non identifié
- Jardins familiaux
- Cultures annuelles
- Prairies et pastoralisme
- Vignes
- Oliveraies
- Vergers
- Parcelles agricoles enrichies

- IGP Sable de Camargue
- AOC viticulture Languedoc
- AOC Taureau de Camargue

Au Nord de la vallée du Lez, les parcelles agricoles sont organisées en fond de vallée, le long du Lez. Elles sont regroupées en poches éparées entre la ripisylve et les coteaux boisés. Parmi les parcelles enrichies, certaines sont classées AOC pour la viticulture, les autres sont souvent en continuité de boisements ou à proximité de la zone urbaine au Sud de Prades-le-Lez.



Vallée du Lez / Analyse des armatures agricoles

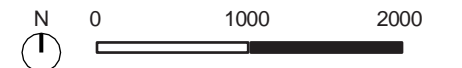


Légende

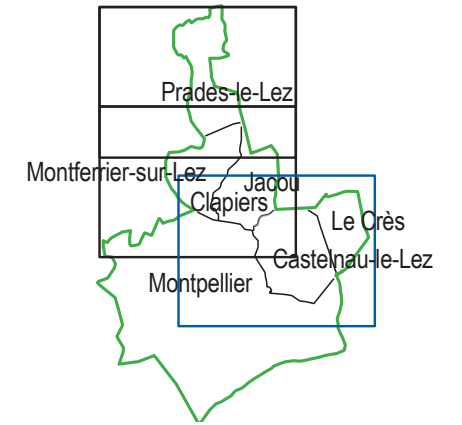
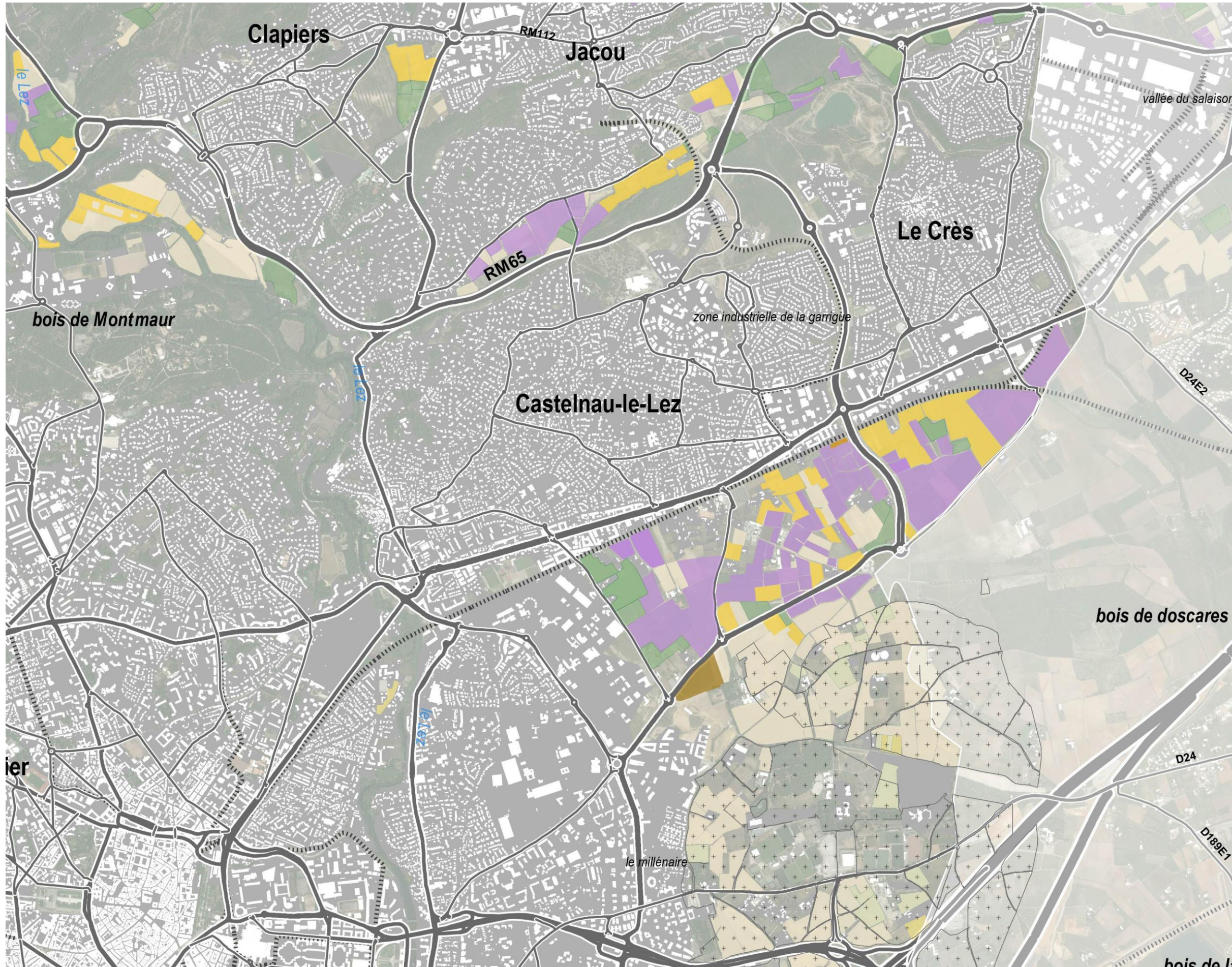
Présentation de la mosaïque agricole :

- Non identifié
- Jardins familiaux
- Cultures annuelles
- Prairies et pastoralisme
- Vignes
- Oliveraies
- Vergers
- Parcelles agricoles enrichies
- IGP Sable de Camargue
- AOC viticulture Languedoc
- AOC Taureau de Camargue

Au niveau de Montferrier-sur-Lez, le contexte présente également une forte condensation des terres arables cultivées en fond de vallée.



Vallée du Lez / Analyse des armatures agricoles



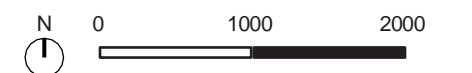
Légende

Présentation de la mosaïque agricole :

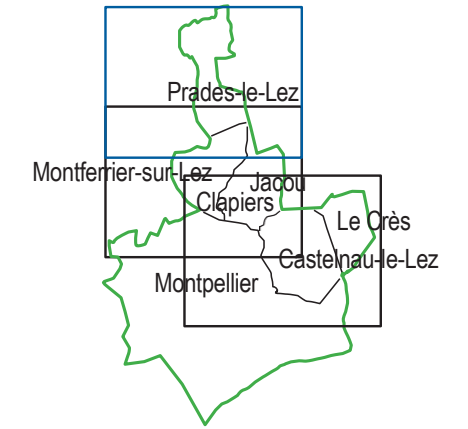
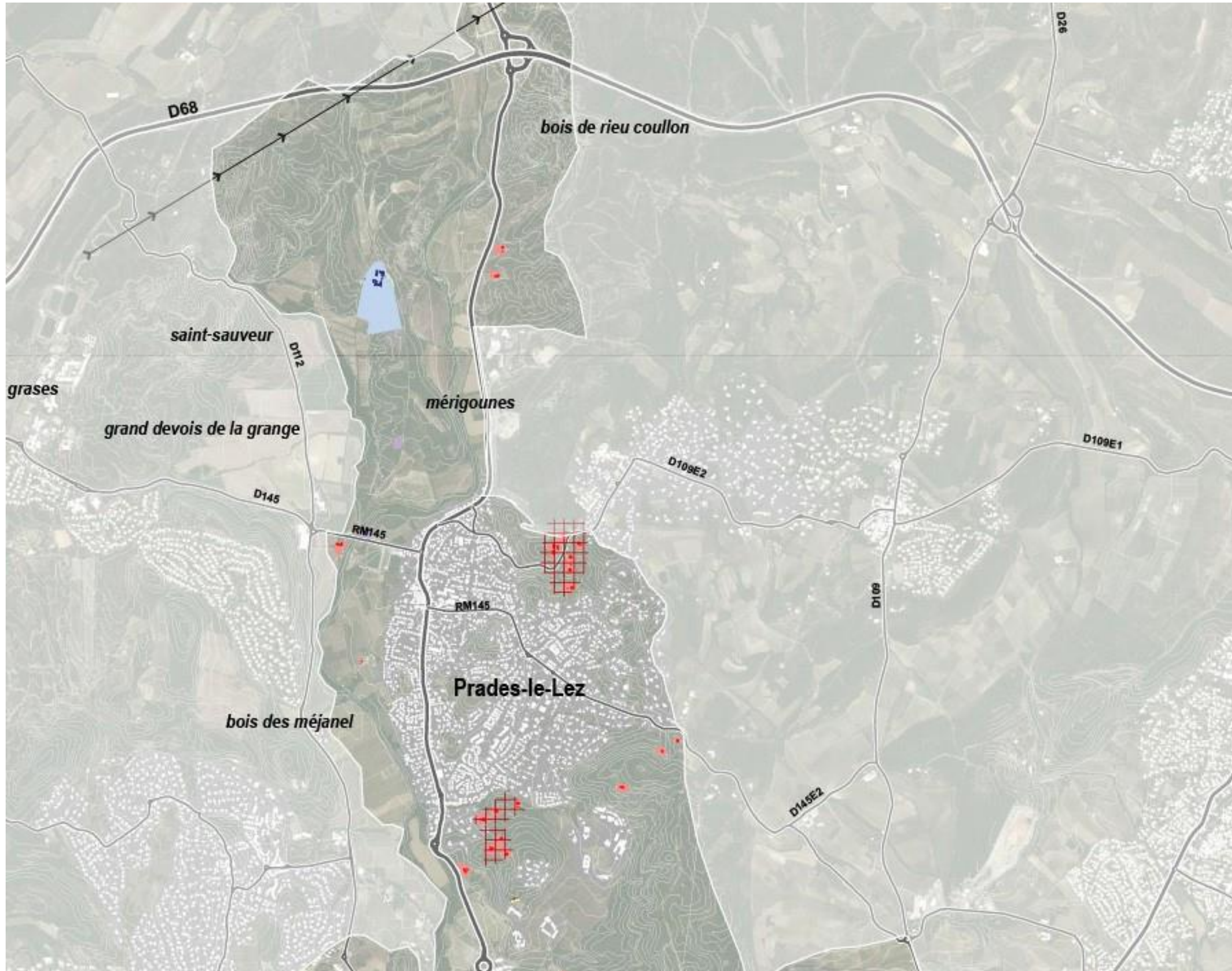
- Non identifié
- Jardins familiaux
- Cultures annuelles
- Prairies et pastoralisme
- Vignes
- Oliveraies
- Vergers
- Parcelles agricoles enrichies

- IGP Sable de Camargue
- AOC viticulture Languedoc
- AOC Taureau de Camargue

Au Sud de Castelnau-le-Lez, l'aplanissement du relief est propice au développement de grandes parcelles en openfields, avec peu d'enrichissement.



Vallée du Lez / Analyse de l'occupation des sols

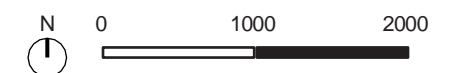


Légende

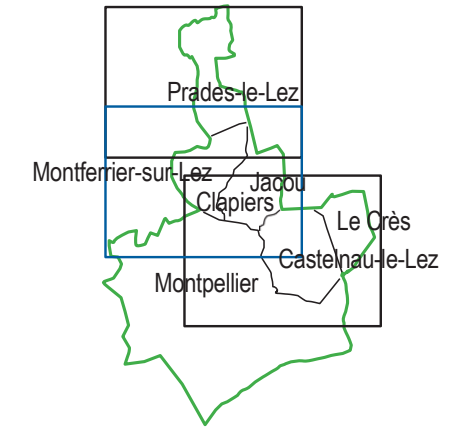
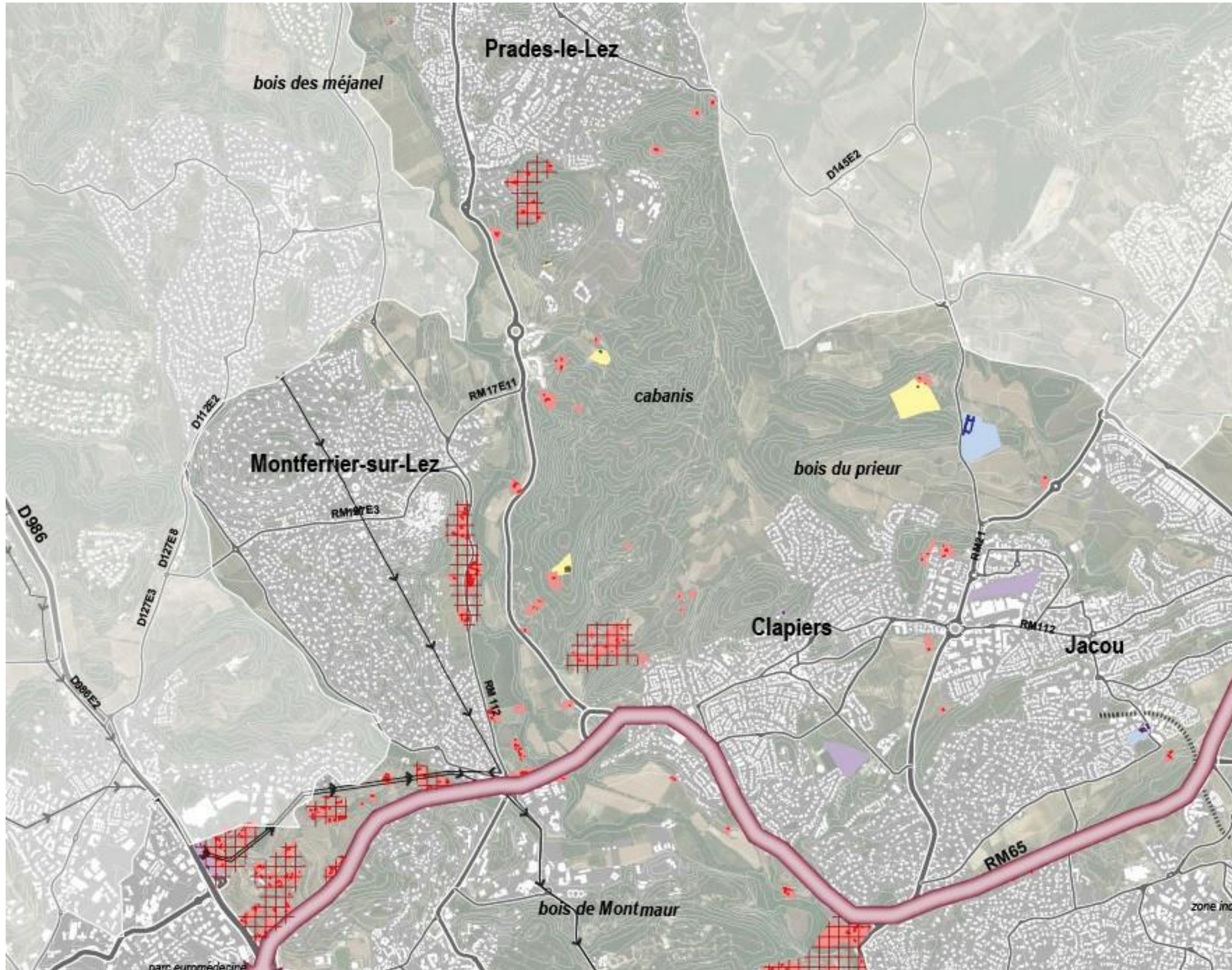
- Terrain d'assiette patrimoine
- Bâti patrimonial
- Terrain d'assiette bâti agricole
- Bâti agricole
- Terrain d'assiette habitat/activité
- Bâti habitat/activité
- Terrain d'assiette équipements
- Bâti équipements
- Lignes haute tension
- Rupture linéaire liée aux infrastructures

Le mitage des zones naturelles et agricoles au Nord de Prades-le-Lez est en grande majorité constitué de logements pour la plupart dissimulés en forêt, les rendant peu perceptibles.

L'isolement du domaine de Restinclières, au milieu de terres arables, lui permet de conserver un aspect patrimonial et unique au sein de la vallée.



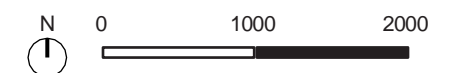
Vallée du Lez / Analyse de l'occupation des sols



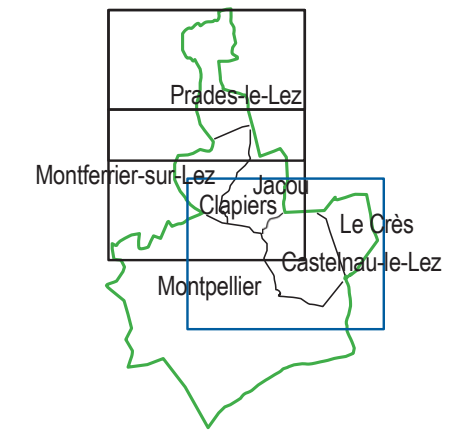
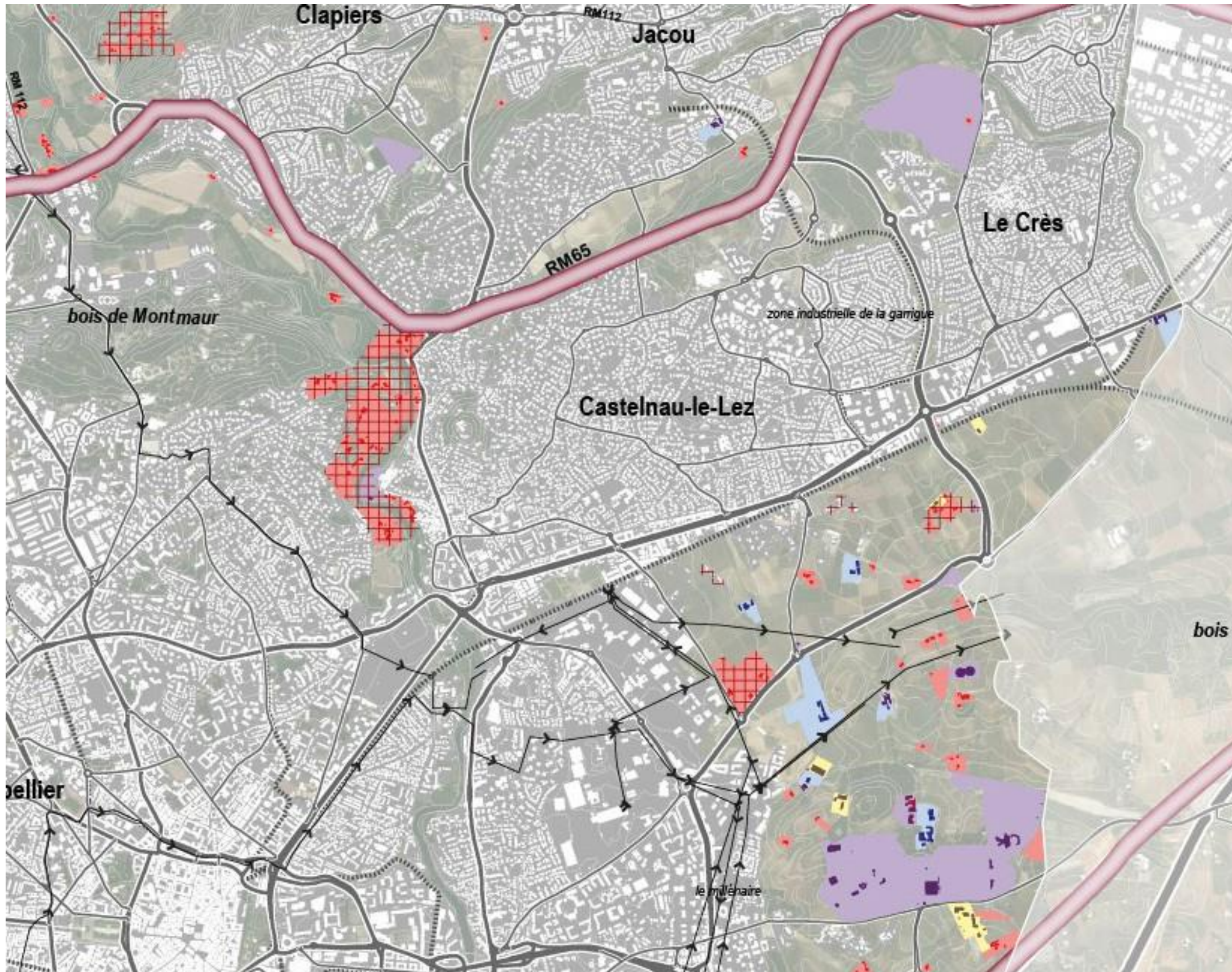
Légende

- Terrain d'assiette patrimoine
- Bâti patrimonial
- Terrain d'assiette bâti agricole
- Bâti agricole
- Terrain d'assiette habitat/activité
- Bâti habitat/activité
- Terrain d'assiette équipements
- Bâti équipements
- Lignes haute tension
- Rupture linéaire liée aux infrastructures

Aux abords de Montpellier, des nappes de mitages caractérisées par du logement apparaissent le long des grandes infrastructures ou parfois du Lez en franges urbaines. Elles créent des zones « entre deux » peu qualitatives où l'espace agricole perd du terrain.



Vallée du Lez / Analyse de l'occupation des sols

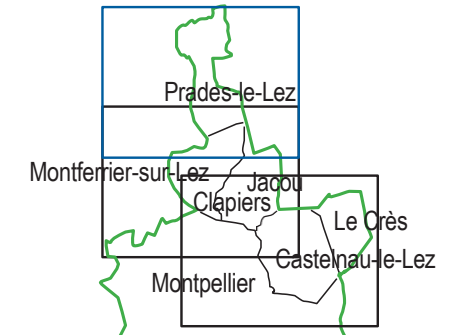
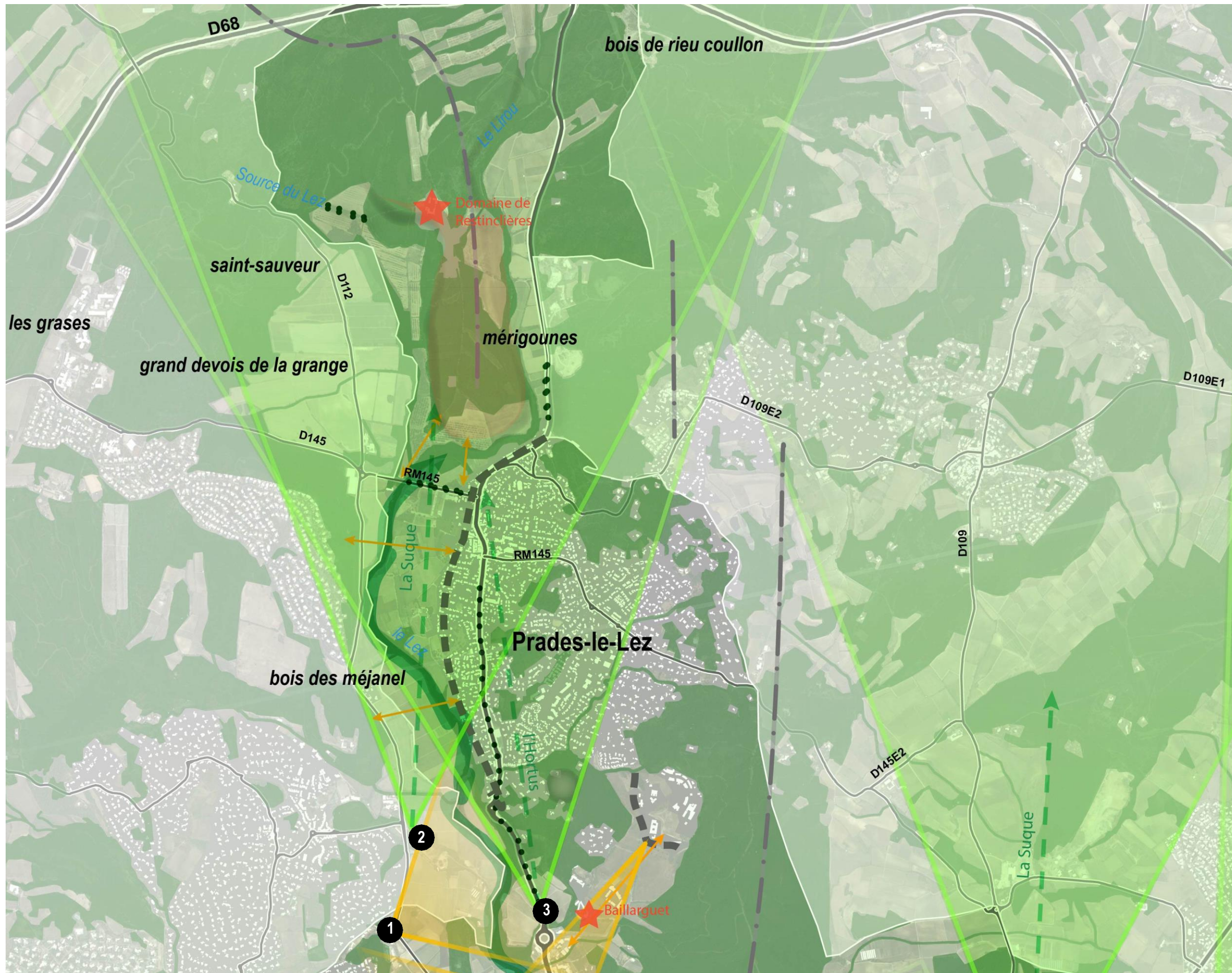


Légende

- Terrain d'assiette patrimoine
- Bâti patrimonial
- Terrain d'assiette bâti agricole
- Bâti agricole
- Terrain d'assiette habitat/activité
- Bâti habitat/activité
- Terrain d'assiette équipements
- Bâti équipements
- Lignes haute tension
- Rupture linéaire liée aux infrastructures

Ce phénomène de nappes de mitage, est également observable sur les plateaux au Sud de Castelnau-le-Lez, avec une typologie propre aux équipements sportifs, salles de spectacles autour du Château de Grammont et du domaine de Verchant.

Vallée du Lez / Perceptions visuelles



- Légende**
- Ligne de force topographique
 - Ligne de crête
 - Groupement végétal animant le paysage
 - Alignement remarquable
 - Front urbain
 - Rupture linéaire liée aux infrastructures
 - Site remarquable dans le paysage
 - Site Architecture ou élément ponctuel remarquable dans le paysage
 - Repère visuel
 - Paysage déqualifié
 - Champ de covisibilité
 - Vue sur le paysage de proximité
 - Vue sur le grand paysage

La topographie et le couvert végétal cloisonnent le site de la vallée du Lez.

Les champs de vision sont peu étendus en fond de vallée et sur les coteaux où les lignes de crêtes et les boisements cloisonnent les champs visuels. Le site du domaine de Restinclières se devine grâce à sa position surplombant légèrement le fond de la vallée du Lez et ses boisements moins denses.

Vallée du Lez / Perceptions visuelles



1 Vue depuis le Nord de Montferrier sur le fond de vallée agricole et la ripisylve du Lez. Le talweg de la vallée avec son couvert forestier limite le champ de vision.

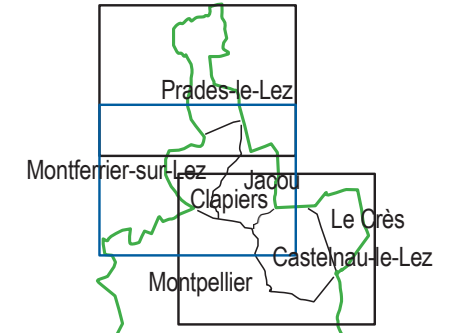
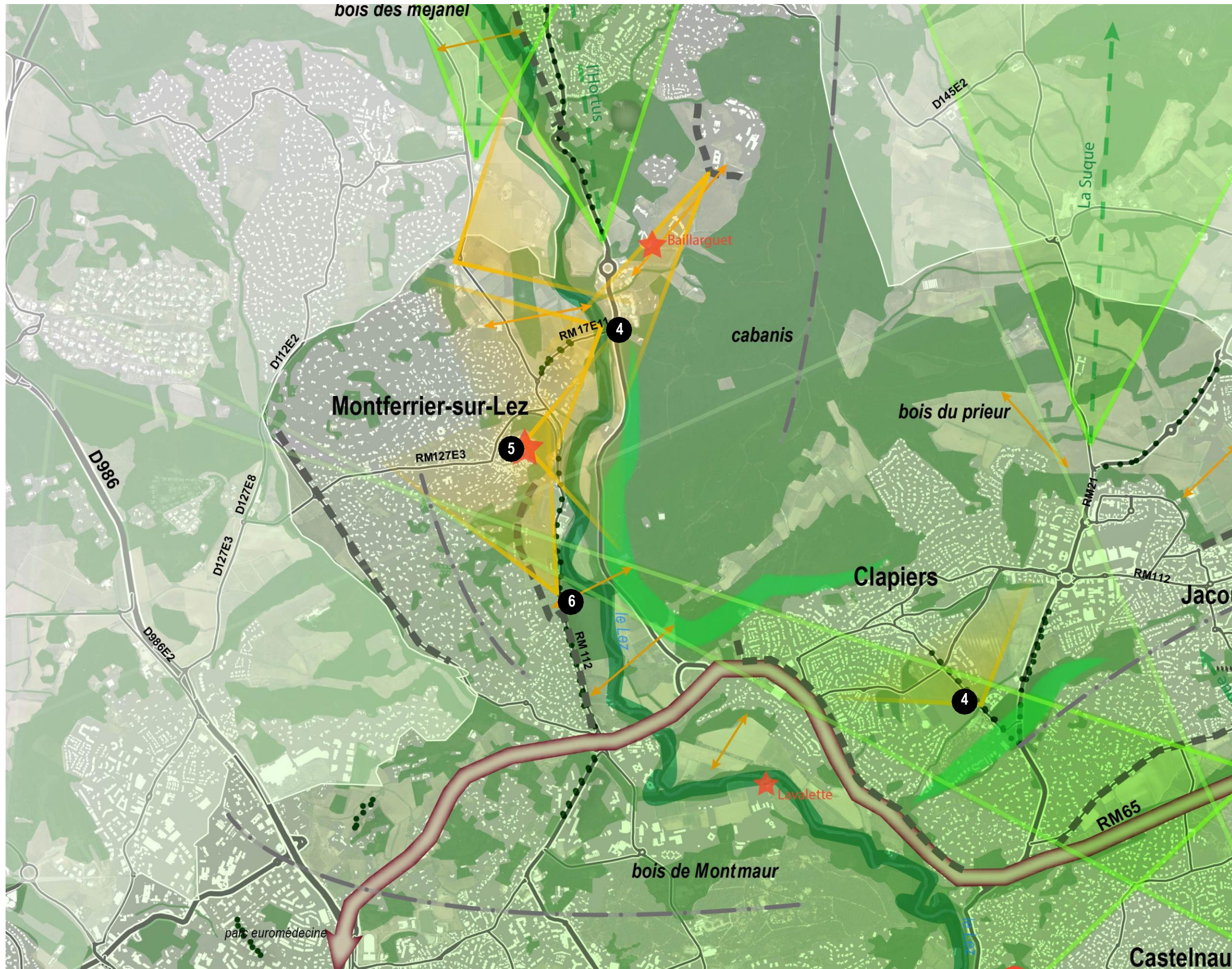


2 Vue rare depuis le fond de la vallée vers les chaînes montagneuses de l'intérieur des terres. Les masses boisées des coteaux et la ripisylve du Lez créent des chambres vertes agricoles en fond de vallée.



3 Vue au Sud de Prades sur l'Hortus. La ripisylve, la voie royale et les coteaux dessinent des chambres vertes occupées par les terres arables.

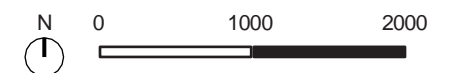
Vallée du Lez / Perceptions visuelles



Légende

- Ligne de force topographique
- Ligne de crête
- Groupement végétal animant le paysage
- Alignement remarquable
- Front urbain
- Rupture linéaire liée aux infrastructures
- Site remarquable dans le paysage
- Site Architecture ou élément ponctuel remarquable dans le paysage
- Repère visuel
- Paysage déqualifié
- Champ de covisibilité
- Vue sur le paysage de proximité
- Vue sur le grand paysage

Au Sud de Prades-le-Lez, le centre ancien de Montferrier-sur-Lez émerge des boisements. Il constitue un repère visuel dans la vallée, mais aussi un belvédère sur le Lez. Les coteaux Nord boisés et urbanisés de Montpellier et de Montferrier-sur-Lez ferment la vue au Sud en concentrant le champ visuel en fond de vallée. En revanche, à l'Ouest de la ligne de crête au nord de Clapiers, la topographie offrant plus d'espaces ouverts, les chaînes de montagnes de l'intérieur des terres sont visibles depuis les plaines agricoles.



Vallée du Lez / Perceptions visuelles



5 Vue sur Montferrier depuis le fond de vallée, les bois et les coteaux forment le fond de plan. Le centre bourg domine la vallée.

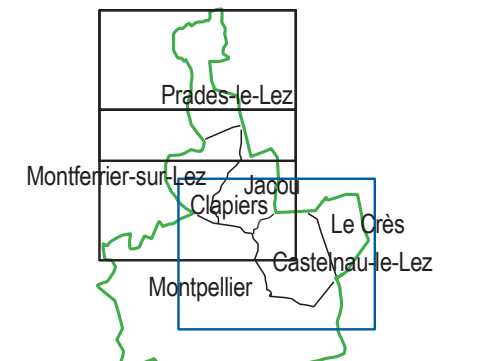
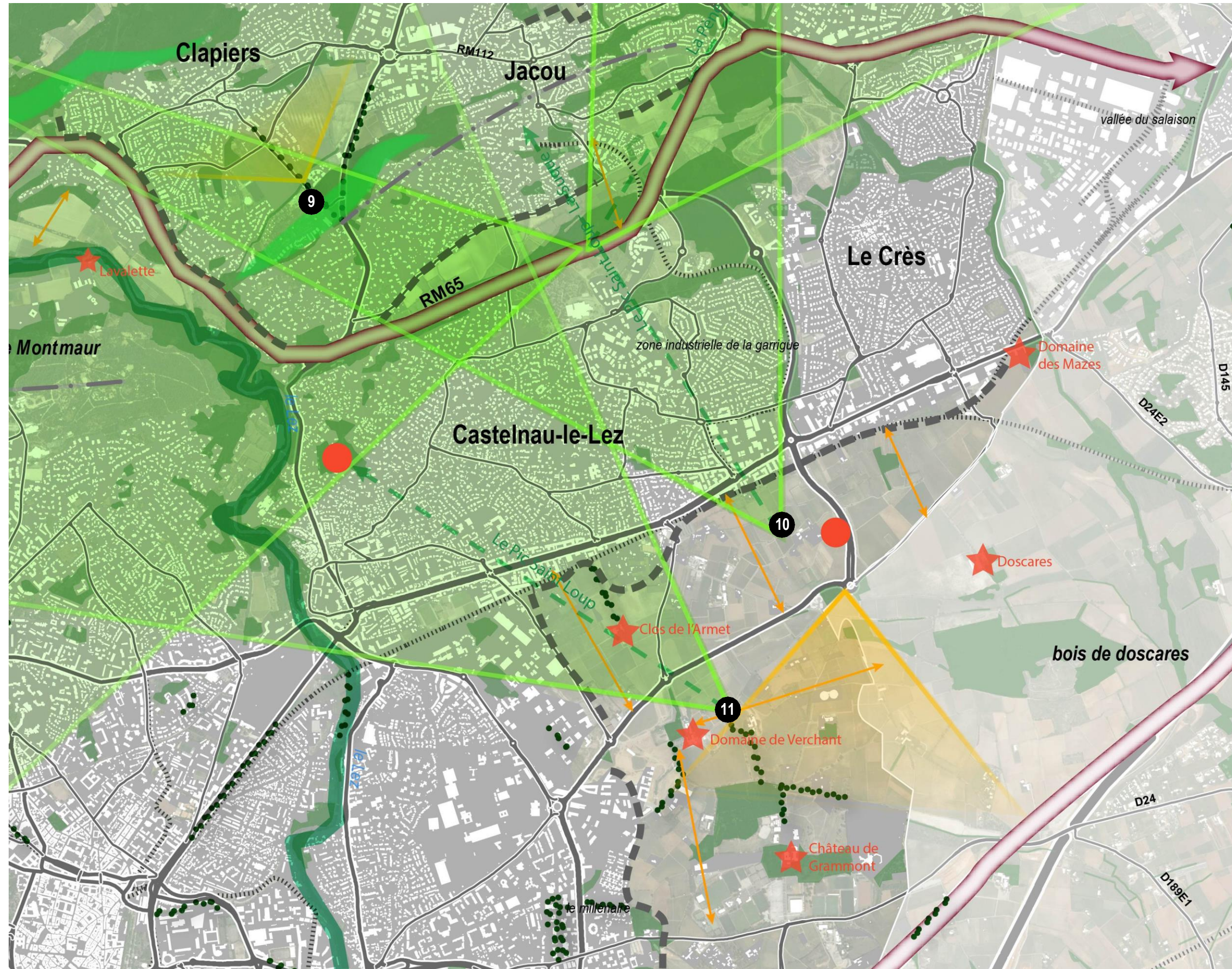


6 Vue rare depuis le centre bourg de Montferrier, véritable promontoire sur la Vallée. Malgré les boisements très présents, les toits des lotissements bâtis sur les hauteurs de Prades sont partiellement visibles.



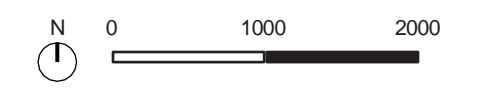
7 Respiration dans le tissu urbain de Montferrier et vue sur le centre bourg positionné sur un promontoire

Vallée du Lez / Perceptions visuelles



- Légende**
- Ligne de force topographique
 - Ligne de crête
 - Groupement végétal animant le paysage
 - Alignement remarquable
 - Front urbain
 - Rupture linéaire liée aux infrastructures
 - Site remarquable dans le paysage
 - Site Architecture ou élément ponctuel remarquable dans le paysage
 - Repère visuel
 - Paysage déqualifié
 - Champ de covisibilité
 - Vue sur le paysage de proximité
 - Vue sur le grand paysage

Les larges plateaux au Sud de Castelnau offrent de larges points de vue vers les chaînes montagneuses de l'intérieur des terres. Ils présentent également de larges champs de co-visibilités depuis les franges urbaines et les grandes infrastructures routières et ferroviaires.



Vallée du Lez / Perceptions visuelles



9 La topographie et l'espace urbanisé cadrant les vues, les quelques parcelles agricoles subsistant à Jacou et Clapiers créent des respirations. Les alignements dans ces lieux ouverts segmentent les espaces et deviennent des repères visuels.



10 Sur les grandes plaines agricoles en openfields au Sud de Castelnau-le-Lez et du Crès, les vues panoramiques comme celle-ci sont nombreuses. Par plan successifs, la frange urbaine, les infrastructures viaires, les collines et coteaux boisés de la vallée du Lez avec quelques clochers de centre bourg, des châteaux d'eau contemporains et enfin les montagnes telles que le Pic Saint Loup et La Suque.



11 Vue sur le Pic Saint Loup depuis les abords du domaine de Verchant