

## L'analyse typo-morphologique, la phase 1 du diagnostic du Plan Local d'Urbanisme Intercommunal

### OBJECTIF

### Élaborer Plan Local d'Urbanisme Intercommunal (PLUi) morphologique et contextuel

« Dans le respect des objectifs de densification des territoires urbains et de limitation de la consommation des terres agricoles, naturelles et forestières, le PLUi de Montpellier Méditerranée Métropole et de ses 31 Communes permettra, en particulier, de pallier les effets induits par la suppression immédiate du coefficient d'occupation des sols (COS) et des règles de superficie minimale des terrains consécutive à la promulgation de la loi du 24 mars 2014 dite « loi ALUR ».

Il s'agira, dans cette perspective, d'élaborer un PLUi métropolitain novateur privilégiant une approche contextuelle et/ou morphologique, portant sur les formes et les densités urbaines ainsi que les règles architecturales souhaitables (gabarits, hauteurs, implantations, emprises au sol...) et ce, afin d'insérer plus efficacement le projet urbain dans son environnement».

Délibération de prescription du PLUi  
Conseil de Métropole du 12 novembre 2015

L'ancienneté de l'urbanisation sur l'agglomération montpelliéraine et les différentes périodes de son évolution, expliquent la grande diversité de formes urbaines présentes sur le territoire : origines rurales, médiévales, modernes, contemporaines. Chaque période a laissé une trace plus ou moins perceptible.

Cette diversité est le témoin du perpétuel mouvement de la ville au gré des époques, des besoins de la population, des projets... mais également au gré des capacités du territoire à pouvoir accueillir ces évolutions (extension, renouvellement...). C'est notamment pour identifier les capacités du territoire à supporter socialement, techniquement et spatialement ces évolutions, que cette analyse typo-morphologique est nécessaire.

Ce travail d'inventaire constitue la première phase du diagnostic du PLUi. En effet, il a permis de dresser un état des lieux partagé des différents types de tissus urbains présents sur la métropole. Ce travail sert de base à l'élaboration du PLUi, notamment le zonage et le règlement.

Réalisé en 2016, ce travail concerne les résultats obtenus sur le secteur « Plaine Ouest ». Il convient de préciser qu'il a fait l'objet d'une mise à jour à partir de la base de données OccsSols 2021.

### COMPOSITION DU LIVRET

- 1 - Intérêt de l'analyse typo-morphologique
- 2 - Définition et méthode de l'analyse typo-morphologique
- 3 - Présentation de la classification des tissus urbains
- 4 - Portrait du secteur Plaine Ouest
- 5 - Atlas cartographique

## Modérer la consommation de l'espace et lutter contre l'étalement urbain tout en activant la qualité du cadre de vie du territoire

Un territoire d'une exceptionnelle, mais fragile, biodiversité, une métropole accueillant une croissance démographique continue depuis plusieurs décennies, un cadre législatif qui vise à limiter les extensions urbaines et privilégier la densification des tissus urbains constitués, des épisodes naturels et météorologiques impactant, une métropole qui doit évoluer sans dilapider la richesse de son environnement ... Ce contexte plurielle nécessite aussi que le développement urbain de la Métropole se fasse sans compromettre l'identité du territoire et la qualité du cadre de vie des villes et des villages. Cela est le fondement du Schéma de Cohérence Territoriale révisé.

Pour ce faire, un diagnostic typo-morphologique de l'ensemble du territoire métropolitain a été réalisé, dans le but d'analyser et de caractériser les tissus et ensembles urbains sous le double regard de la forme des villes et des villages et de la fonction du cadre bâti.

Cette analyse est un précieux outil de diagnostic de l'état des lieux à un instant donné des différents tissus urbains de la métropole, de leur ambiance et de la qualité de leur cadre de vie (et, le cas échéant, de leurs faiblesses), afin de définir le cadre de règles adaptées à tous les contextes..

Le premier objectif de ce travail a été la connaissance fine des différents tissus bâtis, en regroupant des grandes unités homogènes/tissus urbains cohérents, dans le but de mieux les appréhender :

- La préservation du patrimoine en identifiant les éléments de cette cohérence : caractéristique du bâti, organisation spatiale, morphologie urbaine, richesses patrimoniales et architecturales, qualités des paysages, éléments fondateurs de l'identité du territoire, etc.
- Les capacités d'évolution de ces tissus et du territoire à supporter socialement, techniquement et spatialement les objectifs de densification au travers de critères comme : desserte par les transports en commun, présence d'équipements publics et/ou privés, services, commerces, potentiels de densification –« dents creuses »–, absence de risques pour les populations, etc.

## 2 - DÉFINITION ET MÉTHODE DE L'ANALYSE TYPO-MORPHOLOGIQUE

### Catégoriser les formes urbaines pour encadrer leur développement

#### Définition

L'analyse typo-morphologique est une méthode d'études et d'analyse déclinable pour tous les tissus urbains. Elle est issue de travaux de recherche menés par les écoles d'architectures italiennes dans les années 1960 et résulte de la combinaison entre la forme de la ville (alignements, plans des rues, forme du parcellaire, paysage et place de la végétation...) et la typologie de l'architecture de chaque bâtiment ou îlot (fonction -habitat, commerces, bureaux, etc. -, dimension, type de construction, esthétique des façades, relation de voisinage -alignement, retrait, vis-à-vis-). Cette méthodologie se place donc au croisement entre l'architecture et l'urbanisme, entre le bâti et le quartier, entre la parcelle et la rue.

#### Méthodologie

Pour chaque quartier, pour chaque rue, pour chaque îlot, ont été analysés les critères suivants :

- L'espace public et l'espace libre (ambiances et usages),
- La vocation du tissu (programme),
- Les caractéristiques du bâti (implantation, hauteur, emprise au sol...),
- La parcelle (forme, taille, organisation).

En s'appuyant également sur les destinations et sous-destination du code de l'urbanisme (articles R151-27 et 28 du Code de l'Urbanisme), l'analyse combinée de la morphologie urbaine et de la typologie architecturale a conduit à définir plusieurs catégories de tissus urbains pour chacun desquels se dégage une unité de caractéristiques. Cela a permis d'identifier 14 classes différentes sous-catégories, que l'on peut regrouper en grandes catégories :

- Les tissus urbains de centralité : centre-ville, centre-village, faubourg,
- Les tissus urbains mixtes à dominante d'habitat : habitat collectif, habitat individuel, etc.,
- Les tissus à dominante économique,
- Les tissus à dominante d'équipements.

#### Classes typo-morphologiques

-  Habitat collectif continu
-  Habitat collectif discontinu
-  Habitat individuel continu
-  Habitat individuel discontinu
-  Habitat individuel isolé
-  Centre village historique
-  Faubourg
-  Hameau
-  Equipements scolaires, culturels, de sports, de loisirs, de transports, de santé
-  Commerces
-  Artisanat industrie logistique
-  Tertiaire
-  Campings et résidences hôtelières
-  Bâtiments agricoles



## Tissus urbains de centralité

### Centre de village historique

#### Caractéristiques dominantes du tissu

- Tissu compact
- Homogénéité morphologique par ensemble ou par îlot
- Tissu à dominante minérale, hormis alignements et parcs (et plus rarement cœur d'îlot)
- Support de l'identité locale
- Continu du front bâti qui structure l'espace public

#### Espace public et espace libre (caractère et usages)

- Forte imbrication réciproque entre le bâti et l'espace public (implantation, forme)
- Espace public diversifié dans ses formes
- Espace public support de la vie sociale et de l'animation (la place du village)
- Espace libre de faible emprise (cour intérieure, jardin, cœur d'îlot) à caractère minéral et/ou paysager

#### Vocation

- Multifonctionnelle (mais généralement à dominante habitat)
- concentration de fonctions animantes et attractives (petits commerces, équipements publics, services locaux ...)

#### Caractéristique du bâti

- Présence du caractère patrimonial (tissus anciens), architecture d'origines diverses
- Alignement sur l'espace public (ou léger retrait)
- Implantation sur les limites séparatives (ou léger retrait)
- Hauteurs basses à moyennes
- forte emprise au sol

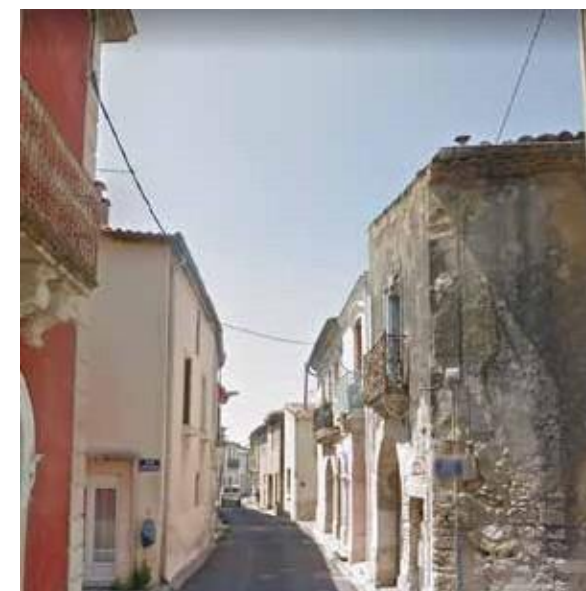
#### Parcellaire

- Généralement petit et hétérogène

Centre ancien de Cournonterral



Centre ancien de Fabrègues - circulade



Centre ancien de Pignan - Castrum





## Tissus urbains de centralité

### Faubourg

#### Caractéristiques dominantes du tissu

- Tissu globalement hétérogène en extension de la ville historique (centralités), «hors des murs»
- Présence d'une certaine homogénéité morphologique par rue
- Tissu à dominante minérale sur rue, dominante végétale en fond de parcelle
- Tissu compact qui participe de l'affirmation des axes structurants sur lesquels le tissu s'implante
- Urbanisation généralement spontanée

#### Espace public et espace libre (caractère et usages)

- Espace public généralement linéaire accueillant divers usages (circulation, trottoirs et stationnements selon l'espace disponible)
- Espace libre généralement en fond de parcelle ou cœur d'îlot et caractère paysager dominant

#### Vocation

- Mixité le long des axes structurants (concentrée au rez-de-chaussée)
- Dominante habitat le long des axes secondaires

#### Caractéristique du bâti

- Implantation en alignement ou en retrait sur l'espace public mais généralement continue formant le front urbain
- Implantation sur une ou plusieurs limite(s)
- Hauteurs basses à moyennes
- Architecture hétéroclite et d'époques diverses, parfois à caractère patrimonial
- Emprise au sol différenciée entre la façade sur rue (emprise élevée) et fond de parcelle / cœur d'îlot (emprise plus faible)

#### Parcellaire

- Tailles et formes variables, mais généralement en lanière (avec petit côté situé sur rue)

rue Clément Mirabel - Cournonterral



rue des Barrys- Cournonsec



Tissu de faubourgs - Saussan





# 3 - CARACTÉRISATION DES TISSUS URBAINS

## Tissus urbains mixtes à dominante d'habitat

### Hameau

#### Caractéristiques dominantes du tissu

- Tissu compact
- Homogénéité morphologique par ensemble
- Tissu à dominante minérale
- Support d'identité locale
- Continu du front bâti qui structure l'espace public

#### Espace public et espace libre (caractère et usages)

- Forte imbrication réciproque entre le bâti et l'espace public (implantation, forme)
- Espace public diversifié dans ses formes
- Espace libre de faible emprise (cour intérieure, jardin, cœur d'îlot) à caractère minéral et/ou paysager

#### Vocation

- Mixte à dominante habitat

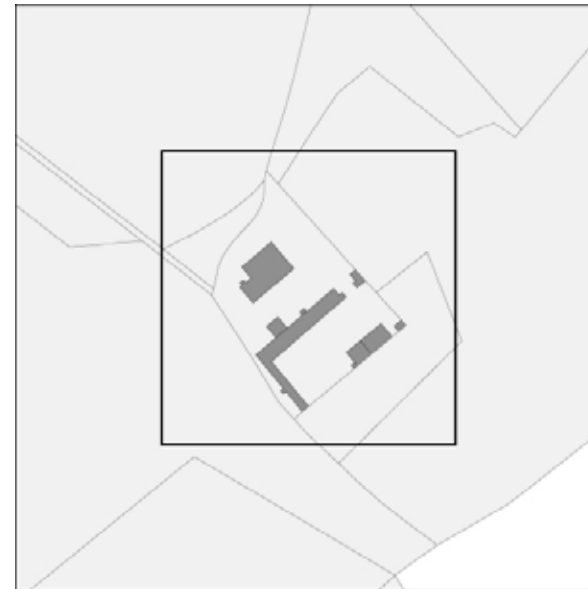
#### Caractéristique du bâti

- Présence du caractère patrimonial (tissus anciens), architecture d'origines diverses
- Alignement sur l'espace public (ou léger retrait)
- Implantation sur les limites séparatives (ou léger retrait)
- Hauteurs basses à moyennes
- forte emprise au sol

#### Parcellaire

- Généralement petit et hétérogène

Domaine de Mirabeau- Fabrègues



<http://www.vignedecocagne.fr>

Saint Jean de Clapasses- Fabrègues



Mas de Grémian - Cournonsec





## Tissus urbains mixtes à dominante d'habitat

### Habitat collectif continu

#### Caractéristiques dominantes du tissu

- Tissu compact, homogène par ensemble
- Organisation sous forme d'îlot fermé ou semi-fermé
- Continuité du front bâti qui structure l'espace public
- Habitat collectif et intermédiaire

#### Espace public et espace libre (caractère et usages)

- Diversité des formes (rue, avenue, placette, square...)
- Espace public structuré et hiérarchisé
- Structuration réciproque entre le bâti et l'espace public
- Espace libre d'usage défini : stationnement, cœur d'îlot paysagé, etc.

#### Vocation

- Dominante résidentielle avec accueil d'autres vocations non nuisantes

#### Caractéristique du bâti

- Architecture hétérogène par période de constructions (haussmannien, contemporain...)
- Implantation à l'alignement de l'espace public ou en léger retrait sur la ligne de construction
- Implantation sur une limite séparative ou en léger retrait
- Hauteur moyenne à élevée (> R+2)
- Emprises au sol variées suivant les opérations

#### Parcellaire

- Taille et forme variées mais généralement adapté à la forme du bâti

Résidence Les Mélias- Cournonterral



La Bornière - Pignan



Esplanade de l'Ortet- Saint Jean de Védas





# 3 - CARACTÉRISATION DES TISSUS URBAINS

## Tissus urbains mixtes à dominante d'habitat

### Habitat collectif discontinu

#### Caractéristiques dominantes du tissu

- Ensemble de barres, tours, plots qui ne structurent pas ou peu l'espace public
- Tissu souvent hétérogène en dehors des opérations d'ensemble
- Habitat collectif et intermédiaire

#### Espace public et espace libre (caractère et usages)

- Espace public souvent peu structuré
- Diversité des formes (rue, avenue, placette, square...), mais parfois non adapté aux usages
- Espace public généralement non hiérarchisé
- Distinction espace public / espace libre peu évidente.
- Espace libre d'usage divers : stationnement, espaces verts

#### Vocation

- Dominante résidentielle avec accueil d'autres vocations non nuisantes

#### Caractéristique du bâti

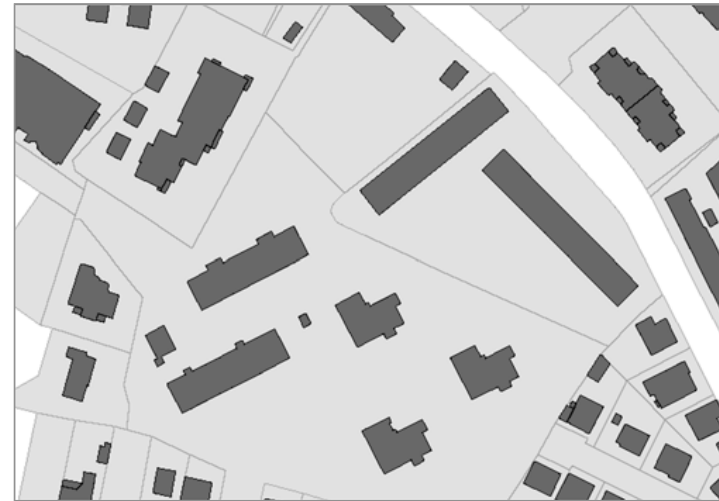
- Architecture hétérogène par période de constructions (moderne, contemporain...)
- Implantation libre en retrait des voies publiques et des limites séparatives
- Hauteur moyenne à élevée (> R+2)
- Emprises au sol variées mais souvent faible

#### Parcellaire

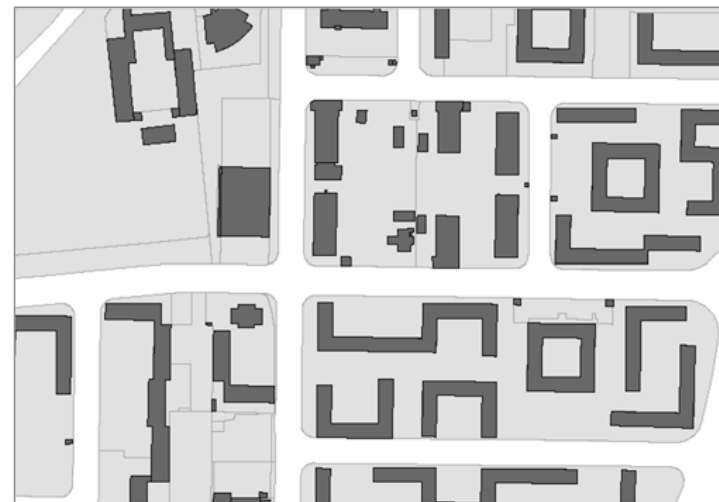
- Grandes parcelles aux formes variables

Pas d'exemple sur le secteur Plaine Ouest

Illustration sur le territoire métropolitain



Rue des myrtes - Montpellier



La Paillade - Montpellier



Avenue de Monsieur Teste - « La Martelle » - Montpellier



Ch. Du Mas neuf - Villeneuve-lès-Maguelone / ©Google



Av. de Barcelone - la Paillade - Montpellier / ©Google



Rue des papyrus / Las Rébès - Montpellier / ©Google



## Tissus urbains mixtes à dominante d'habitat

### Habitat individuel dense

#### Caractéristiques dominantes du tissu

- Tissu organisé, compact, et homogène par ensemble
- Ensemble bâti qui structure l'espace public (bâti et/ou clôture)
- Habitat individuel, intermédiaire et petit collectif
- Tissu à dominante minérale

#### Espace public et espace libre (caractère et usages)

- Espace public généralement limité à la voirie
- Structuration réciproque entre le bâti et l'espace public
- Espace libre prolongeant l'espace de vie (jardin, terrasse, stationnement privé)

#### Vocation

- Dominante résidentielle avec accueil ponctuel d'autres vocations non nuisantes

#### Caractéristique du bâti

- Implantation en léger retrait par rapport à la voie
- Implantation en léger retrait par rapport aux voisins, parfois sur limites séparatives
- Hauteur faible (max R+2)
- Emprise au sol moyenne

#### Parcellaire

- Petite parcelle généralement adaptée au bâti (optimisation)
- Forme rectangulaire ou en lanière

Lotissement «Le Ramassol» - Cournonterral



rue du Salidou - Lavérune



rue Yves Montand - Saint Jean de Védas





## Tissus urbains mixtes à dominante d'habitat

### Habitat individuel discontinu / isolé

#### Caractéristiques dominantes du tissu

- Tissu constitué au fil de l'eau, parfois sans organisation d'ensemble
- Tissu constitué d'habitat individuel « lâche », d'habitat intermédiaire et de petit collectif

#### Espace public et espace libre (caractère et usages)

- Espace public non structuré par le bâti
- Espace public généralement limité à la rue, et qui ne permet pas d'accueillir la diversité des usages (modes doux, stationnement...)
- Organisation sous forme d'impasse ou de petite rue, parfois difficilement maillée sur la trame des autres espaces publics ou espace public vestige d'anciennes voies de circulation
- Espace libre important, paysagé (prolongeant l'espace de vie) et constituant le caractère paysager dominant du tissu

#### Vocation

- Dominante résidentielle avec accueil ponctuel d'autres vocations non nuisantes

#### Caractéristique du bâti

- Implantation libre en retrait des voies publiques et des limites séparatives
- Hauteur faible (max R+2)
- Emprise au sol faible (non optimisée)

#### Parcellaire

- Taille et forme variables et dissociées de la forme du bâti

impasse du Tiers - Cournonsec



La Taillade- Cournonterral



route de Murviel - Pignan





# 3 - CARACTÉRISATION DES TISSUS URBAINS

## Tissus à dominante économique

Grande surface commerciale et lotissement d'activités à dominante commerciale

### Caractéristiques dominantes du tissu

- Tissu d'activités commerciales hors la ville, généralement proche des grandes infrastructures
- Tissu organisé en lotissement ou en opération
- Front bâti discontinu (identification aisée des enseignes)

### Espace public et espace libre (caractère et usages)

- Espace public diversifié dans ses formes
- Espace public généralement limité aux voies de circulation, espaces techniques (livraison) et aires de stationnement
- Dissociation espace public / espace libre peu évidente

### Vocation

- Activités commerciales

### Caractéristique du bâti

- Architecture hétérogène (couleur, volume, emprise), et généralement orthogonale
- Implantation généralement ordonnancée en retrait des voies publiques et des limites séparatives
- Hauteurs diversifiées, de basse à moyenne
- Emprise au sol faible à moyenne

### Parcellaire

- Taille moyenne à grande
- Forme orthogonale prédominante (optimisation)

ZAC «La Condamine» - Saint Jean de Vedas



ZAC «Rieucoulon» - Saint Jean de Vedas



ZAE «Les Hauts de Fabrègues» -





# 3 - CARACTÉRISATION DES TISSUS URBAINS

## Tissus à dominante économique

### Tertiaire / Artisanat et industrie

#### Caractéristiques dominantes du tissu

- Tissu industriel, artisanal et d'activités en enclave dans la ville ou hors des centralités (pour cause de fonctionnement et/ou nuisances)
- Tissu discontinu

#### Espace public et espace libre (caractère et usages)

- Espace public généralement limité à la voie publique
- Espace libre paysagé et/ou occupé par les accès, le stationnement, le stockage, etc.

#### Vocation

- Activités économiques (production, stockage, services...) et autres fonctions associées (gardiennage, show-room,

#### Caractéristique du bâti

- Architecture hétérogène (en volume, en hauteur, en emprise), adaptée à l'activité (fonctionnel)
- Implantation libre en retrait des voies publiques et des limites séparatives
- Bâti isolé au sein de son unité foncière
- Hauteurs diversifiées, de basses à moyennes
- Emprise au sol faible à moyenne

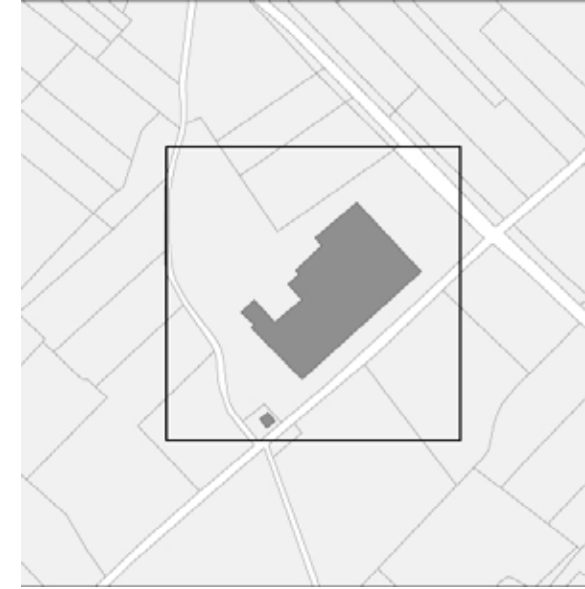
#### Parcellaire

- Taille et forme variables
- généralement unité foncière de grande dimension

VAES «Hannibal» - Cournonsec



Cave coopérative - Cournonsec



ZAE «Sud» - Lavérune





# 3 - CARACTÉRISATION DES TISSUS URBAINS

## Tissus à dominante économique

### Bâti d'activités agricoles

#### Caractéristiques dominantes du tissu

- Constructions isolées ou groupées autour d'un mas
- Constructions hétérogènes, parfois anciennes

#### Espace public et espace libre (caractère et usage)

- Absence d'espace public
- Espace libre diversifié dans les usages : stationnement, stockage, espaces verts, ... etc

#### Vocation

- Dominante agricole avec diversification possible des fonctions (habitat, tourisme...)

#### Caractéristiques du bâti

- Hauteurs basses à moyennes
- Architecture hétéroclite et d'époques diverses, parfois à caractère patrimonial

#### Parcellaire

- Tailles et formes variables et dissociées de la forme du bâti

arboriculteur - Saint Jean de Vedas



centre équestre - Lavérune



maraicher - Saussan





# 3 - CARACTÉRISATION DES TISSUS URBAINS

## Tissus à dominante d'équipement

Équipement scolaire, culturel / bâti de sport, de santé / Terrain de sports, loisirs

### Caractéristiques dominantes du tissu

- Tissu d'équipement public en enclave dans la ville ou hors des centralités (pour cause de fonctionnement et/ou nuisances)
- Tissu de bâti hétérogène

### Espace public et espace libre (caractère et usages)

- Espace public diversifié dans ses formes adaptés au besoin de l'équipement (fonctionnement, fréquentation...)
- Espace public généralement limité aux voies de circulation, espaces techniques (livraison) et aires de stationnement
- Parfois espace qualitatif (parvis, place...) en accompagnement d'équipement public emblématique
- espace libre d'usages divers (cour d'école, stationnement, terrain de sport...)

### Vocation

- Équipements publics à destinations diversifiés : scolaires, universitaires, sportives, loisirs, culturelles, etc

### Caractéristique du bâti

- Architecture très hétérogène (couleur, style architectural, volume, emprise),
- Grande diversité de typologie de constructions
- Implantation libre ou ordonnancée (le cas échéant) en retrait des voies publiques et des limites séparatives
- Hauteurs diversifiées, de basses à élevées
- Emprise au sol variable

### Parcellaire

- Taille et forme variable

Piscine intercommunale - Cournonterral



Médiathèque intercommunale- Pignan



Clinique Saint-Martin - Pignan



<https://www.oc-sante.fr/>



## Tissus à dominante d'équipement

### Équipement de tourisme: camping et résidence

#### Caractéristiques dominantes du tissu

- Complexe de résidences légères ou démontables ou de résidences de tourisme généralement hors la ville ou en périphérie
- Tissu de bâti hétérogène constitué en complexe

#### Espace public et espace libre (caractère et usage)

- Espace public limité aux voies de circulation
- Espaces libres paysagés et/ou dévolus aux accès, stationnement, etc.

#### Vocation

- Tourisme et fonctions annexes

#### Caractéristiques du bâti

- Bâti léger
- Bâti en dur pour fonction centrale (restauration, animation, petit équipement, etc.) ou complexe hôtelier
- Architecture hétérogène (couleur, style architectural, volume, emprise)
- Implantation libre en retrait des voies publiques et des limites séparatives

#### Parcellaire

- Grande taille et forme variable

Domaine du Golf - Fabrègues



Camping le Botanic - Fabrègues



Autres exemples métropolitains



Camping Le Mas Blanc - Pérois



Camping Le Lac des Rêves - Pérois



Campings - Lattes



### DESCRIPTION DU SECTEUR

Le secteur «Plaine Ouest» est principalement représenté par un tissu d'habitat individuel qui s'est développé de part et d'autres des noyaux villageois historique, en suivant les axes de circulation.

En extension des noyaux médiévaux, le tissu ancien du secteur est composé de faubourgs vigneron, hérités du passé viticole de la plaine. Ces derniers sont organisés sur un parcellaire étroit et profond, perpendiculairement à l'axe de l'emprise publique. Se trouvent également des maisons bourgeoises, s'ouvrant sur des cours ou jardins, protégés de la rue par des clôtures remarquables.

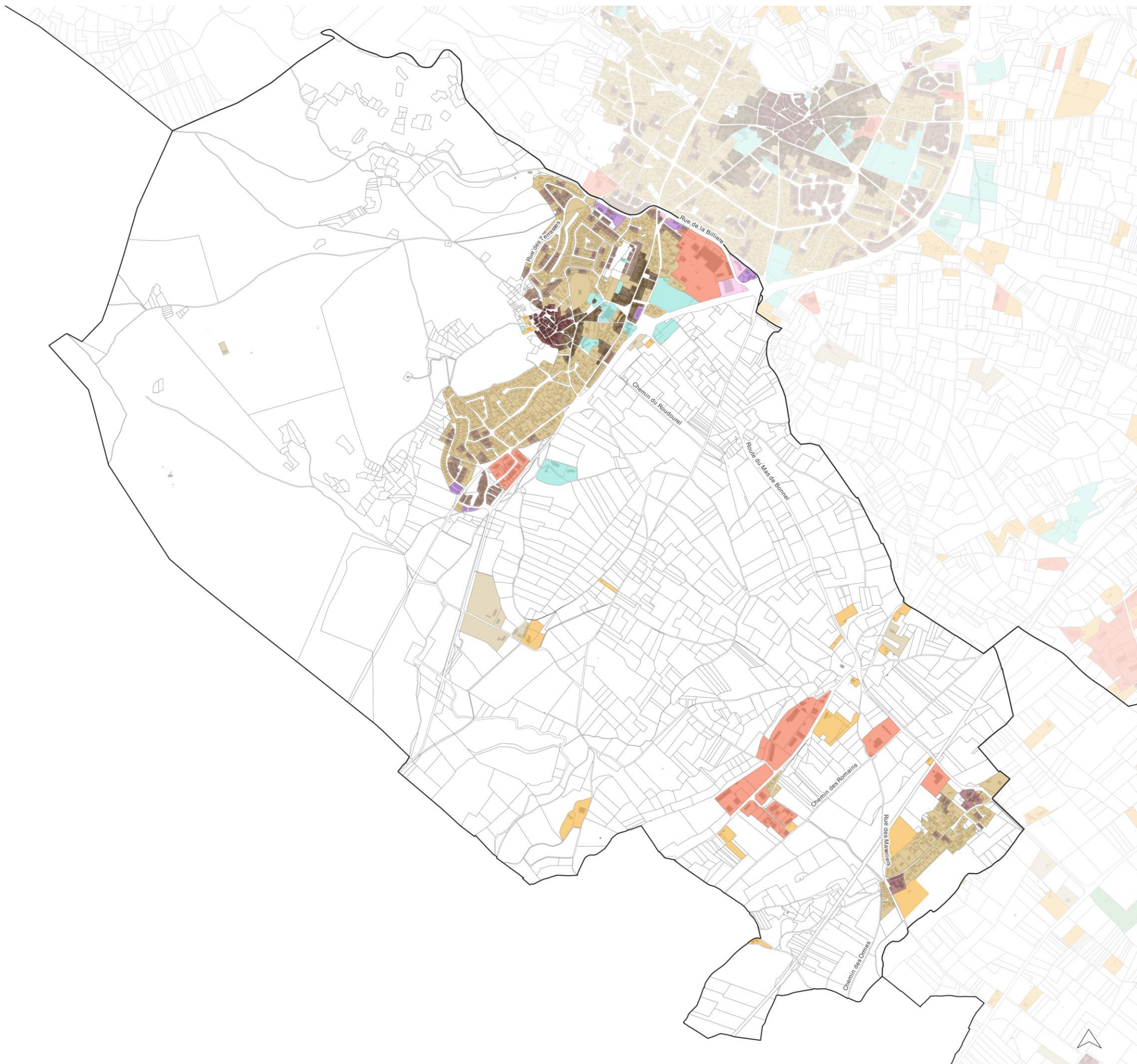
La Plaine est également ponctuée de mas et hameaux, dont certains ont conservés leur vocation agricole, en particulier sur les communes de Fabrègues et Lavérune.

Saint Jean de Védas concentre la majorité du tissu économique du secteur. Le Sud et l'Est de la commune se caractérisent par des zones d'activités commerciales, industrielles et artisanales.

Des zones d'activités sont également présentes sur les communes de Cournonsec, Lavérune et Fabrègues.

Toutes les communes du secteur sont dotées d'équipements publics scolaires, sportifs, culturels et sanitaires, rayonnant à l'échelle intercommunale.

## 5 - ATLAS



**Typomorphologie**

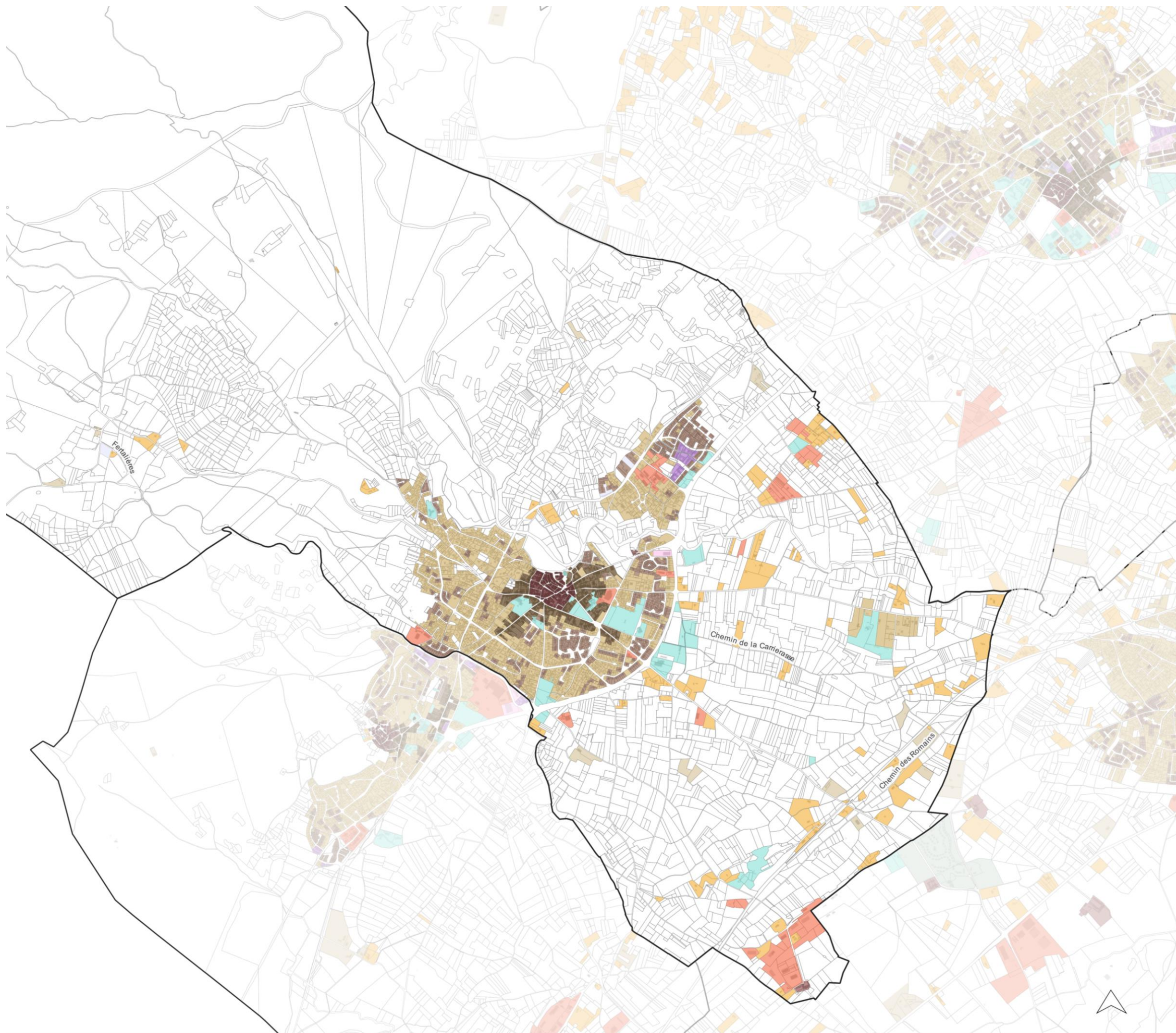
- Habitat collectif continu
- Habitat collectif discontinu
- Habitat individuel continu
- Habitat individuel discontinu
- Habitat individuel isolé
- Centre village historique
- Faubourg
- Hameau
- Equipements scolaires, culturels, de sports, de loisirs, de transports, de santé
- Commerces
- Artisanat industrie logistique
- Tertiaire
- Campings et résidences hôtelières
- Bâtiments agricoles



0 250 500 m







## Typomorphologie

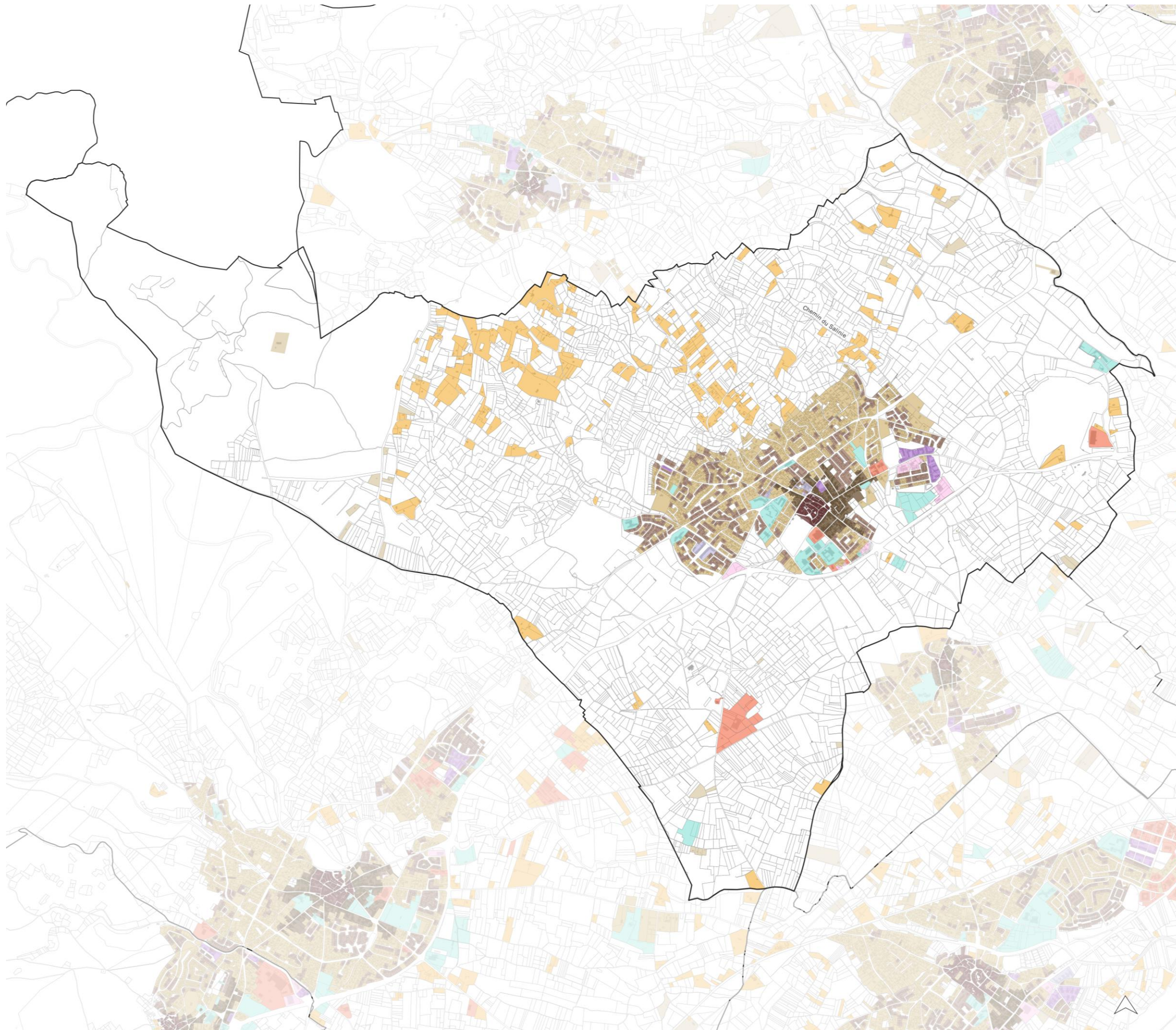
- Habitat collectif continu
- Habitat collectif discontinu
- Habitat individuel continu
- Habitat individuel discontinu
- Habitat individuel isolé
- Centre village historique
- Faubourg
- Hameau
- Equipements scolaires, culturels, de sports, de loisirs, de transports, de santé
- Commerces
- Artisanat industrie logistique
- Tertiaire
- Campings et résidences hôtelières
- Bâtiments agricoles



0 250 500 m

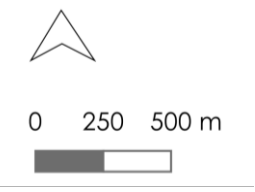




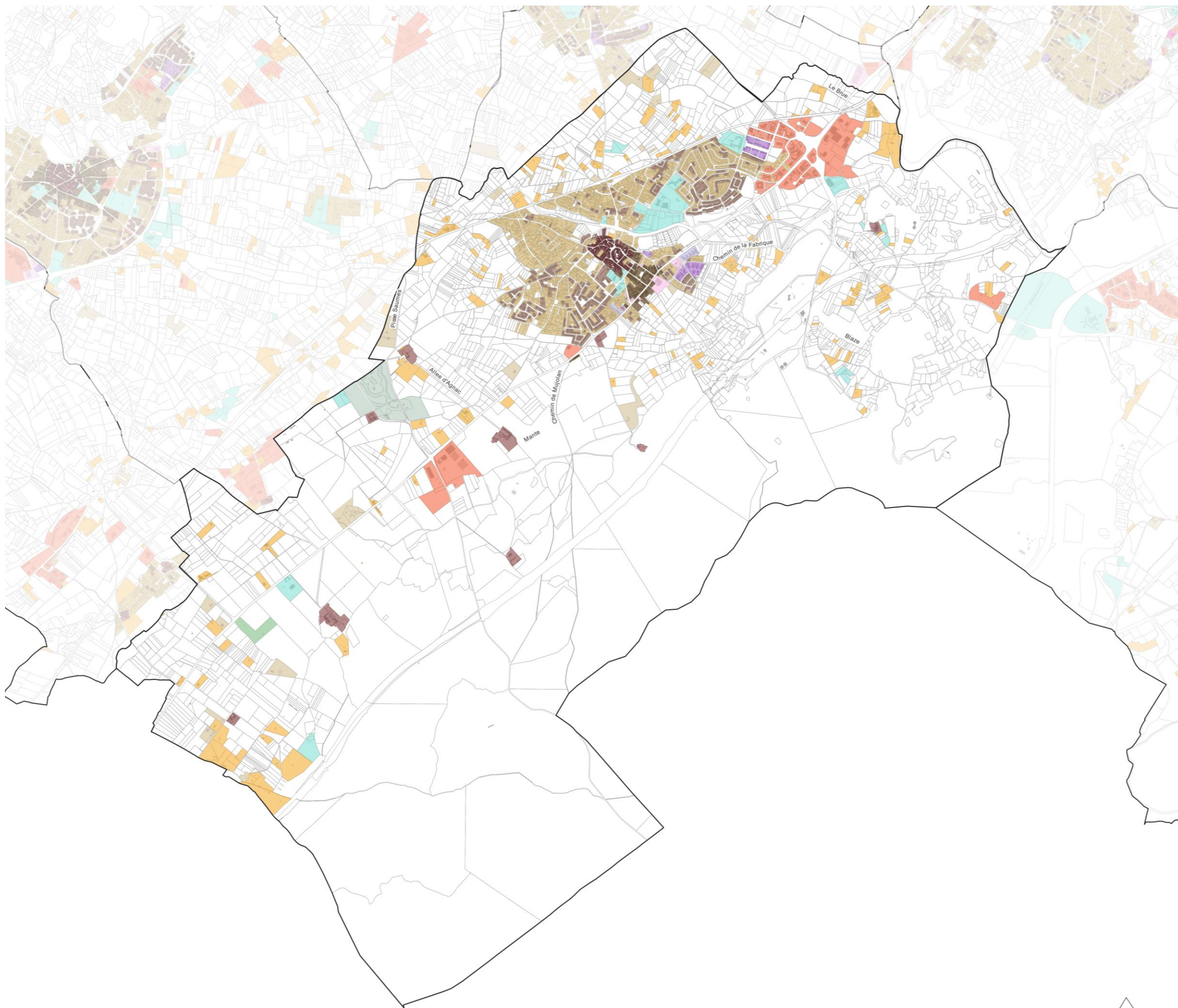


**Typomorphologie**

-  Habitat collectif continu
-  Habitat collectif discontinu
-  Habitat individuel continu
-  Habitat individuel discontinu
-  Habitat individuel isolé
-  Centre village historique
-  Faubourg
-  Hameau
-  Equipements scolaires, culturels, de sports, de loisirs, de transports, de santé
-  Commerces
-  Artisanat industrie logistique
-  Tertiaire
-  Campings et résidences hôtelières
-  Bâtiments agricoles

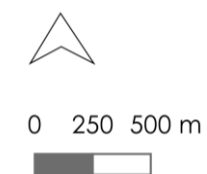




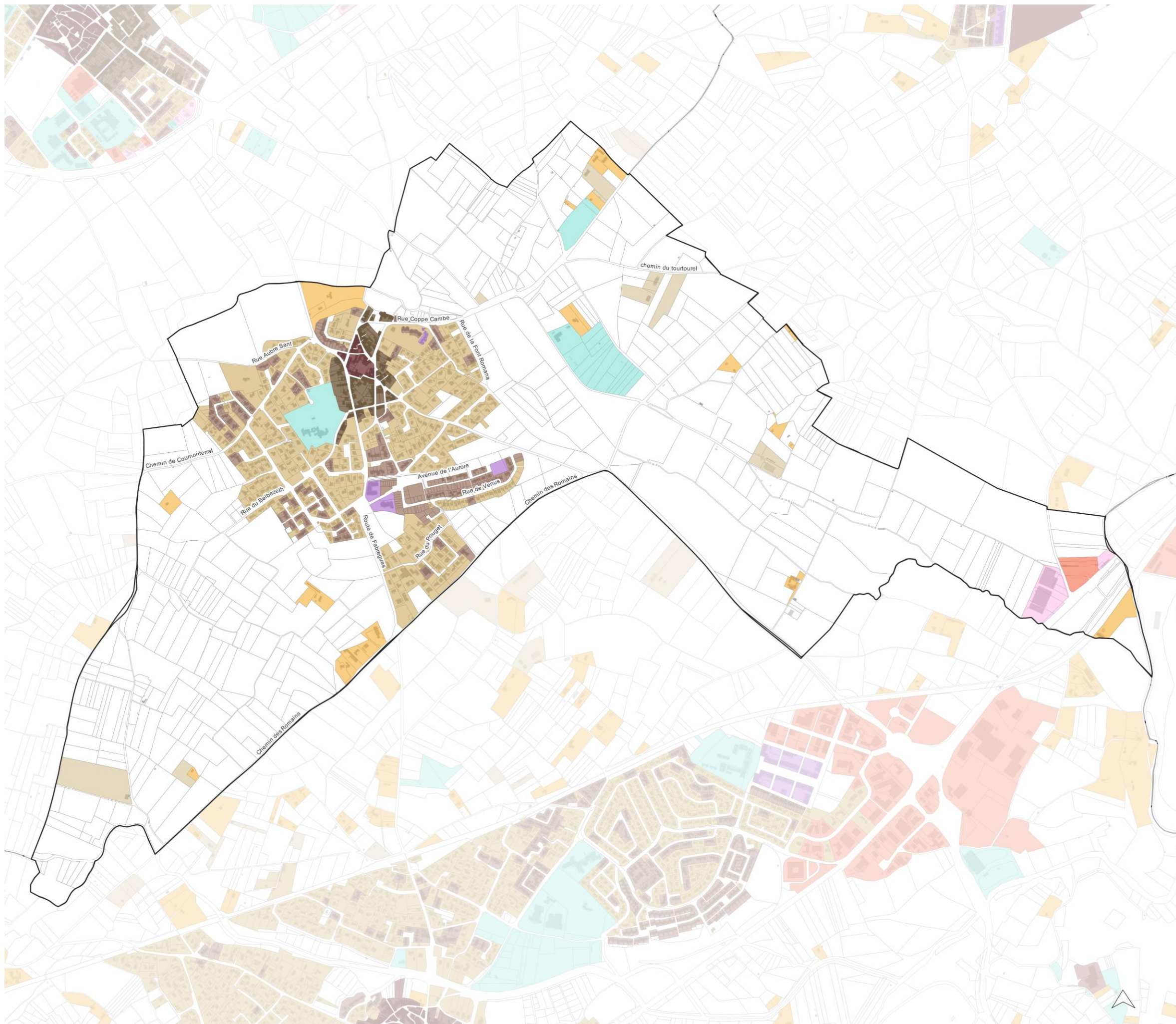


**Typomorphologie**

- Habitat collectif continu
- Habitat collectif discontinu
- Habitat individuel continu
- Habitat individuel discontinu
- Habitat individuel isolé
- Centre village historique
- Faubourg
- Hameau
- Equipements scolaires, culturels, de sports, de loisirs, de transports, de santé
- Commerces
- Artisanat industrie logistique
- Tertiaire
- Campings et résidences hôtelières
- Bâtiments agricoles

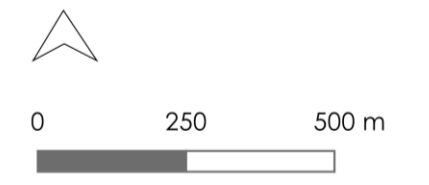




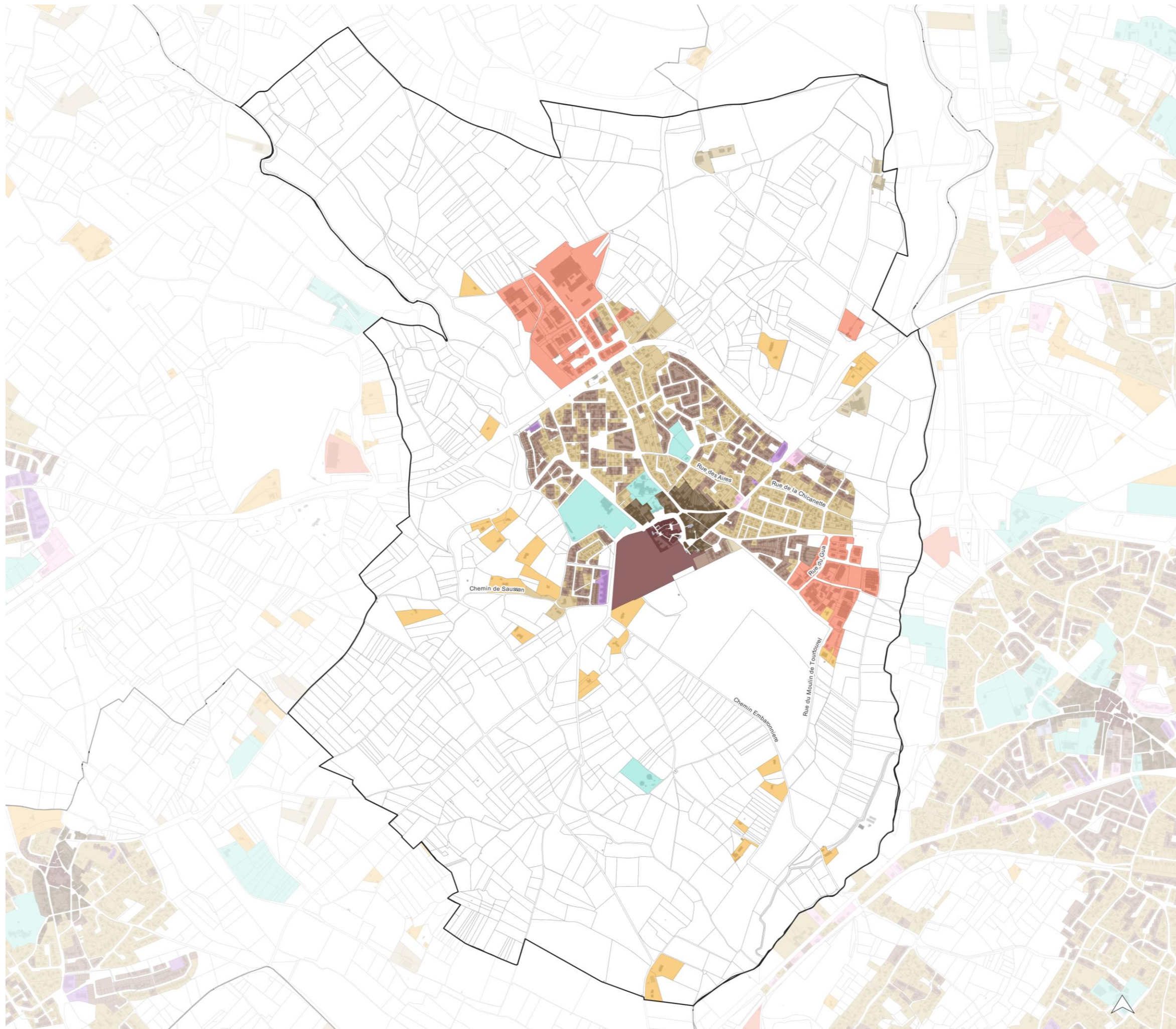


**Typomorphologie**

- Habitat collectif continu
- Habitat collectif discontinu
- Habitat individuel continu
- Habitat individuel discontinu
- Habitat individuel isolé
- Centre village historique
- Faubourg
- Hameau
- Equipements scolaires, culturels, de sports, de loisirs, de transports, de santé
- Commerces
- Artisanat industrie logistique
- Tertiaire
- Campings et résidences hôtelières
- Bâtiments agricoles







**Typomorphologie**

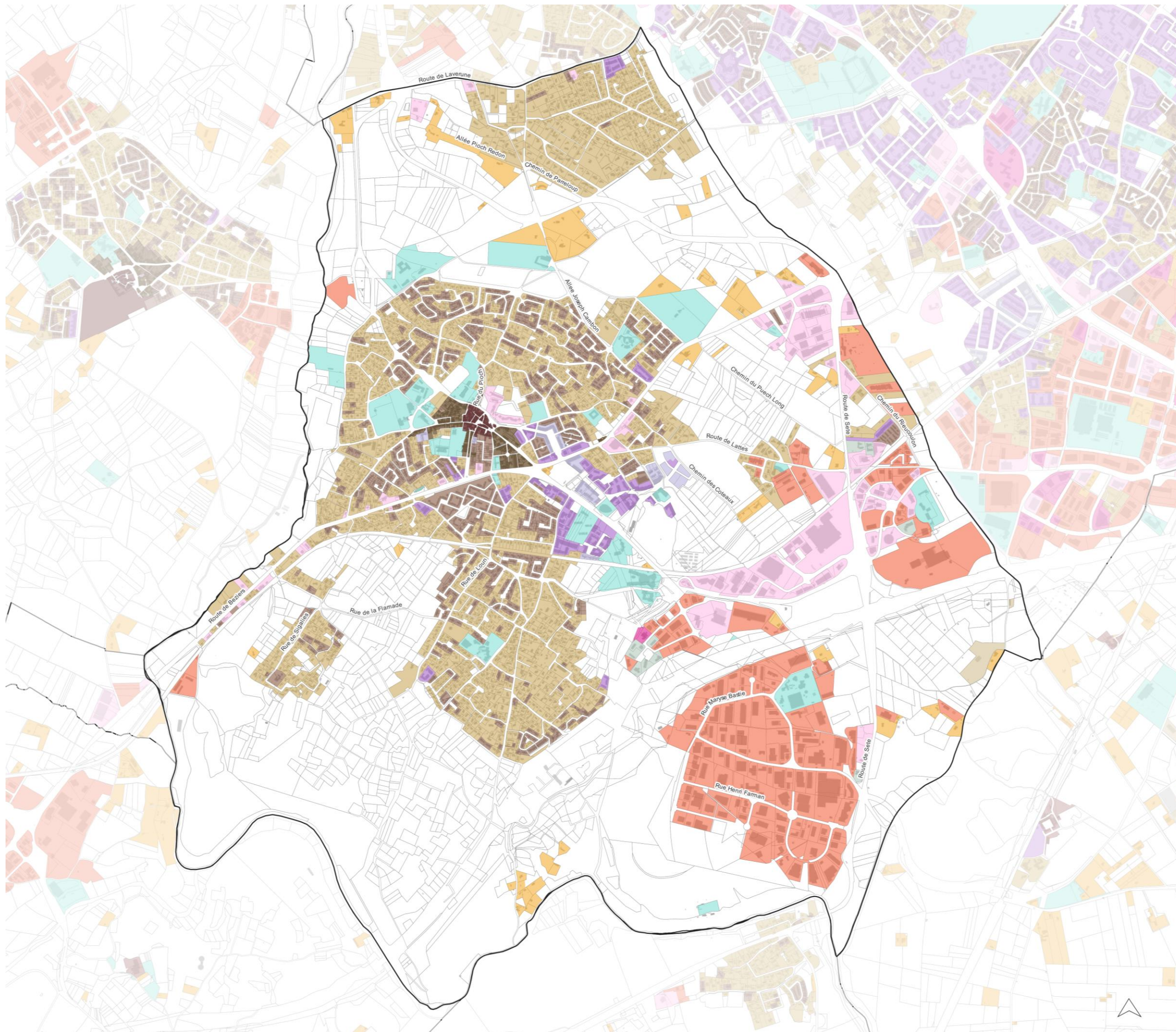
- Habitat collectif continu
- Habitat collectif discontinu
- Habitat individuel continu
- Habitat individuel discontinu
- Habitat individuel isolé
- Centre village historique
- Faubourg
- Hameau
- Equipements scolaires, culturels, de sports, de loisirs, de transports, de santé
- Commerces
- Artisanat industrie logistique
- Tertiaire
- Campings et résidences hôtelières
- Bâtiments agricoles



0 250 500 m







## Typomorphologie

- Habitat collectif continu
- Habitat collectif discontinu
- Habitat individuel continu
- Habitat individuel discontinu
- Habitat individuel isolé
- Centre village historique
- Faubourg
- Hameau
- Equipements scolaires, culturels, de sports, de loisirs, de transports, de santé
- Commerces
- Artisanat industrie logistique
- Tertiaire
- Campings et résidences hôtelières
- Bâtiments agricoles

