



# montpellier agglo

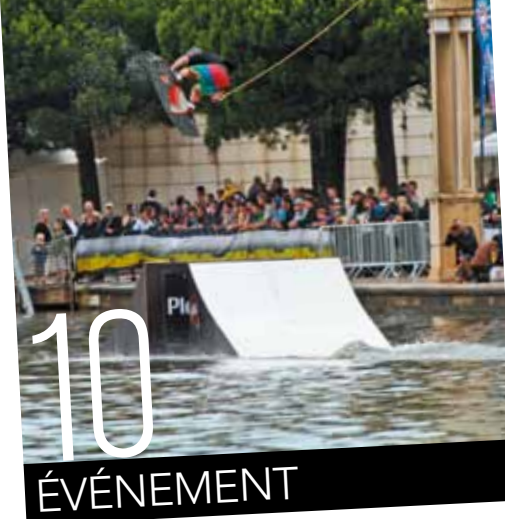
n°1 - MAI 2012  
LE MAGAZINE D'INFORMATION  
DE LA COMMUNAUTÉ D'AGGLOMÉRATION  
DE MONTPELLIER  
[montpellier-agglo.com](http://montpellier-agglo.com)



PORTFOLIO P. 14 **OLIVIER GIROUD**

## NOTRE "GOLEADOR"

+ Supplément : carnet d'adresses détachable de montpellier agglo



# 10 ÉVÈNEMENT



# 40 BALAD'AGGLO



# 29 DOSSIER INNOVATION

# Sommaire

## 3 ÉDITORIAL

## 4 PASS'AGGLO

Le Pass' Agglo vous ouvre les portes des arènes

## 5 L'AGGLO À CHAUD

Des mesures fortes pour agir maintenant en faveur de l'égalité hommes-femmes

## 8 DÉBAT ET DES IDÉAUX

Quel avenir pour la lecture à l'ère du numérique ?

## 10 ÉVÈNEMENT DE L'AGGLO

Les rois de la glisse entrent en piste

## 12 DÉCISIONS D'AGGLO

Taux 2012

## 14 PORTFOLIO MON AGGLO EN PHOTOS

Olivier Giroud

## 18 L'AGGLO EN SCÈNE

Cocteau exposé au musée Fabre  
L'histoire du pot de terre...

## 20 ATTRACTIVE AGGLO

Higéo ne connaît pas la crise

## 21 LIENS D'AGGLO

24 heures de Relais pour la vie

## 22 L'AGGLO DURABLE

Véломagg' fait sa mue au printemps

## 24 L'AGGLO DEMAIN

Cantaussel : naissance d'un nouveau quartier à Saint-Brès

## 26 L'ENVERS DE L'AGGLO

Descente à la source du Lez

## 28 FIGURE D'AGGLO

Scotch & Sofa sur la voie du succès

## 29 DOSSIER

**Innovation**  
**L'Agglo a la fibre numérique**



Avec ce numéro, un supplément détachable d'informations pratiques pour tout savoir sur les équipements de Montpellier Agglomération. Horaires, adresses, sites internet... Un précieux carnet d'adresses à conserver toute l'année.

## 36 LES ENFANTS DE L'AGGLO

Aquarium Mare Nostrum - Les requins montrent leurs dents

## 37 L'AGGLO C'EST NOUS

La culture s'épanouit à Lavérune

## 40 BALAD'AGGLO

La culture s'épanouit à Lavérune

## 42 PLAISIRS D'AGGLO

Tarte aux asperges de campagne



Le magazine Montpellier Agglo et son supplément Montpellier Agglo pratique sont certifiés PEFC.

**Magazine Montpellier Agglo** Directeur de la Publication : Alain Barrandon  
**Rédactrice en chef** : Stéphanie Iannone - **Rédaction** : Rachel Bellinguez, Florent Bayet  
**Photos** : Montpellier Agglomération Vincent Daverio, Cécile Marson, Christophe Ruiz sauf mention, © MHSC (p.1)  
**Iconographie** : Patrick Jouhannet - **Conception graphique** : SensInédit  
**Maquette** : Laure Verdier - Direction de la Communication - **Impression** : Chirripo - Tél. 04 67 07 27 70  
**Distribution** : Chirripo - Tél. 04 67 07 27 70 - **Tirage** : 215000 exemplaires  
**Dépôt légal** : Mai 2012 - Direction de la communication, Communauté d'Agglomération de Montpellier  
 50 place Zeus - CS 39556 - 34 961 Montpellier cedex 2 - Tél. 04 67 13 60 00 - www.montpellier-agglo.com

## montpellier agglo, votre nouveau magazine

Depuis son lancement en janvier 2003, Harmonie vous informe chaque mois de l'actualité de votre Communauté d'Agglomération. Aujourd'hui, et après avoir sondé un échantillon de lecteurs, nous vous proposons un magazine plus adapté à vos attentes. Après la publication de son 100<sup>e</sup> numéro, aux couleurs de nos magnifiques lignes 3 et 4 de tramway, Harmonie laisse désormais la place à **montpellier agglo**. Parce que la collectivité que je préside est la vôtre et qu'elle joue un rôle important dans votre quotidien, il m'est apparu important que votre magazine porte le nom de **montpellier agglo**. Il a été conçu afin que chacun puisse s'y reconnaître. Il se tourne plus que jamais vers vous, les 412000 habitants des 31 communes de la Communauté d'Agglomération de Montpellier, pour que chacun s'identifie et s'approprie cet espace de proximité. Le citoyen est au cœur de ses pages. Acteurs économiques, associatifs, culturels, sportifs... Toutes celles et ceux qui font vivre notre territoire sont chaque mois mis en lumière au fil de ses 48 pages. **montpellier agglo** conserve la richesse d'informations particulièrement appréciée dans Harmonie. Mais il offre plus de place aux services publics proposés par la collectivité pour faciliter le quotidien de chacun d'entre vous. L'essentiel des services et des projets réalisés par notre collectivité est expliqué par ses élus à travers des exemples concrets. Des rubriques supplémentaires apportent un nouveau regard sur notre territoire. « Balad'Agglo », « Portfolio - mon agglo en photos », « Figure d'agglo », « Les enfants de l'agglo » ou encore « Le goût de l'agglo » sont autant de sources de curiosité et de découvertes. Véritable miroir d'une agglomération vivante, **montpellier agglo** innove également dans sa forme. Sobre, aérée, concise et élégante, son allure contemporaine invite à la lecture. Son iconographie s'enrichit. J'ai d'ailleurs souhaité offrir la possibilité à des illustrateurs locaux d'exprimer leur talent en réalisant chaque mois un dessin en ouverture du dossier.



### ...demain, votre nouveau site internet

Votre magazine d'informations connaît un nouveau souffle avec **montpellier agglo**. Une enquête CSA<sup>(1)</sup> révèle que vous êtes particulièrement attaché à cette presse territoriale. 85% des personnes interrogées « utilisent » les publications des collectivités pour s'informer sur la vie locale. Mais aujourd'hui nous avons la chance de disposer d'un vaste choix de supports d'informations qui se nourrissent et se complètent. La page Facebook « MontpellierAgglomérationOfficiel », ouverte en septembre dernier, fédère plus de 2400 membres. Les réseaux sociaux, Facebook, Youtube, Dailymotion, que nous développons, et bientôt Twitter, sont des moyens particulièrement efficaces d'interaction avec les citoyens. Demain, c'est votre nouveau site internet qui sera en ligne pour encore plus d'échanges avec votre Agglomération. Transformé en un véritable portail de services en ligne, ce site web vous permettra de choisir les thèmes sur lesquels vous souhaitez être informé en continu et de personnaliser votre site en fonction des services que vous utilisez. Une première pour une collectivité en France. Magazine, réseaux sociaux, site internet... Je vous invite à être les acteurs principaux de chacun de ces supports d'informations. Bienvenue dans votre agglomération !

<sup>(1)</sup> « Les Français et la communication locale » Baromètre CSA Epiceum Cap Com du 9 au 10 février 2011

“ Ce nouveau magazine d'information se tourne plus que jamais vers vous. Le citoyen est au cœur de ses pages ”

Jean-Pierre MOURE  
Président de la Communauté d'Agglomération de Montpellier

## Zoom Agenda du Président

9 MAI

### Conférence de presse

à la Maison de la Mutualité à Paris sur « Corps et ombres : Caravage et le caravagisme européen », l'exposition d'été du musée Fabre

14 ET 16 MAI

### Deuxième audition des trois architectes

internationaux dans le cadre de l'aménagement urbain du quartier gare TGV : Christian de Portzamparc, Daniel Libeskind et Kees Christiaanse

## TRADITION

### Le Pass'Agglo vous ouvre les portes des arènes



Baillargues, Castries, Lattes, Le Crès, Pérols, Saint Geniès des Mourgues, Saint Georges d'Orques, Vendargues, Villeneuve-lès-Maguelone : neuf communes de l'Agglomération perpétuent « la fé di biou »<sup>(1)</sup> dans leurs arènes. Patrimoine culturel et sportif, la course camarguaise est un sport

qui célèbre la noblesse des taureaux de Camargue et l'agilité des raseteurs. Des attributs, cocarde, glands et ficelles, sont accrochés autour des cornes du taureau. Aux raseteurs de les décrocher ! En mai, la saison s'ouvre. Spectacles et courses de tous niveaux sont proposés tous les week-ends. Retrouvez le calendrier complet sur [ffcc.info](http://ffcc.info).

#### Fête du taureau à Baillargues

Les néophytes pourront également s'initier à cette culture locale vendredi 1<sup>er</sup> juin à la Fête du taureau à Baillargues, organisée en partenariat avec Montpellier Agglomération. À partir de 18h30, une course camarguaise « pédagogique », avec la participation des meilleurs jeunes raseteurs, permettra aux spectateurs de comprendre les principes de ce sport. Entrée libre. Un cadeau sera remis sur présentation du Pass'Agglo ou de l'Actu du Pass'Agglo du mois de mai.

<sup>(1)</sup> La foi dans le taureau

## + d'infos

[montpellier-agglo.com](http://montpellier-agglo.com)



#### • Arènes de Lattes (club « Lou Tau »)

1 € de réduction sur tous les spectacles et les courses.

#### • Arènes de Saint Geniès des Mourgues (club « Le Trident »)

1 € de réduction sur les courses de ligue (9 juin à 16h) et à l'Avenir

#### • Arènes de Vendargues (club « Lou Galoubet »)

2 € de réduction sur les courses aux As et à l'Avenir

#### • Arènes de Villeneuve-lès-Maguelone (section taurine Paul Ricard)

1 € de réduction sur toutes les courses (courses à l'Avenir les 26 mai et 16 juin à 16h).

Forfait « toutes courses » : 30 €

## /// MAISONS DE L'AGGLOMÉRATION LES ANIMATIONS DE MAI **GRATUIT**

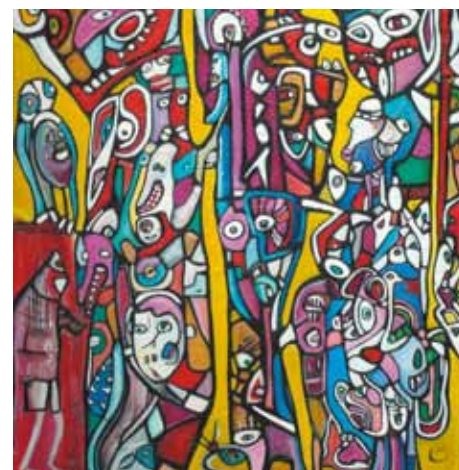
### PRADES LE LEZ

11 mai

Concert de chants de marins du monde « Les Cigalons de la Mer » à 18h30.

### LATTES

Du 26 mai au 9 juin



Exposition de peinture « Des totems sauvages » de Stéphane Bonnal.

• Vernissage vendredi 25 mai à 18h30

### VILLENEUVE-LÈS-MAGUELONE

Du 31 mai au 12 juin

Dégustation de vin et exposition de peinture « Des huiles et du vin »

avec le Domaine du Chapitre représenté par Christophe Clipet et Fanny Coulon, artiste peintre.

• Vernissage mercredi 30 mai à 18h30

### MONTPELLIER MOSSON

Du 1<sup>er</sup> au 7 juin

Exposition et démonstration de techniques de peinture sur support textile autour de Madagascar

« Authentique MADA » de Serge

Rabemanambola

• Vernissage jeudi 31 mai à 17h30



# Des mesures fortes pour agir maintenant en faveur de l'égalité hommes-femmes



L'édifice d'un mur-symbole des frontières entre les femmes et les hommes a été confié à trois artistes peintres locaux. Une construction éphémère détruite publiquement en fin de journée par les élues de Montpellier Agglomération, Coline Erlimhamn, déléguée régionale aux droits des femmes et Jean-Pierre Moure, Président de Montpellier Agglomération.

Alors que le cycle de réflexion « Femmes dans l'Agglo » sur la parité hommes-femmes vient de s'achever le 3 mai, place désormais à l'action. Lors de la Journée internationale des Droits des Femmes, le 8 mars dernier, Jean-Pierre Moure, Président de Montpellier Agglomération, a présenté un programme d'actions à mener localement.

## Une lutte de tous les instants

« La parité hommes-femmes n'est pas achevée. De nombreux combats ont été remportés, mais un long chemin reste à parcourir dans de nombreux domaines », rappelle Jean-Pierre Moure. 27% d'écart de salaire en moyenne, seulement 12% des emplois de direction, 13% de maires... les inégalités s'aggravent avec la crise. Professionnels de terrain, experts, citoyens... près de 800 personnes sont venues échanger autour de 6 grandes thématiques pour donner aux femmes une plus grande place dans la société. Au total, six mois de réflexion qui ont donné naissance à un programme d'actions jusqu'en 2014 et à la signature de la Charte européenne pour l'égalité qui invite les collectivités territoriales à utiliser leurs pouvoirs et leurs partenariats en faveur d'une plus grande égalité pour toutes et tous. Montpellier Agglomération est la 7<sup>e</sup> structure intercommunale à l'adopter.

## 8 propositions contre les inégalités

8 mesures concrètes et adaptées aux besoins du territoire ont été prises par Jean-Pierre Moure : favoriser l'entrepreneuriat au féminin, faciliter la parité dans les saisons culturelles, étendre le cycle de réflexion « Femmes dans l'Agglo » sur l'ensemble du territoire, permettre un accès au logement dans les situations d'urgence, financer une étude sur la prostitution étudiante en partenariat avec l'Amicale du Nid, engager une réflexion sur la création d'une maison-relais en collaboration avec les collectivités territoriales, poursuivre les politiques entreprises par Montpellier Agglomération en matière de gestion du temps et réfléchir à la création d'une Maison de l'Égalité avec les associations.

# 400

## OFFRES D'EMPLOI

seront proposées, le 7 juin prochain de 9h à 17h, à l'occasion des Rencontres pour l'Emploi à Castries complexe sportif Hippolyte Paulet. L'an dernier, plus de 500 candidats avaient décroché des rendez-vous avec les employeurs présents. Les entreprises de tous les secteurs d'activités qui souhaitent participer à l'évènement peuvent encore s'inscrire jusqu'au 21 mai.



**+d'infos**

eco.montpellier-agglo.com



### Une danse au goût de la Méditerranée

Partir en voyage au Maghreb, au Liban, en Turquie et en Iran, c'est ce que propose la 32<sup>e</sup> édition de Montpellier Danse. Cette année, le festival poursuit son chemin autour du bassin méditerranéen et part à la rencontre de la créativité dans le monde arabe du 22 juin au 7 juillet. La billetterie est ouverte.

**+d'infos**

montpellierdanse.com

## iNaUGuratiOn

### ORGUE IBÉRIQUE DU 12 AU 13 MAI - ÉGLISE DES SAINTS FRANÇOIS

Après plus de dix années de mobilisation, les Amis de l'Orgue des Saints François touchent enfin au but. La mélodie du nouvel orgue ibérique va pouvoir résonner dans l'enceinte grâce au soutien de nombreux financeurs dont Montpellier Agglomération. Un premier concert inaugural sera donné le 12 mai par Francis Chapelet, organiste international et Jean Delyndt, organiste et directeur du Conservatoire de Montpellier Agglomération. Une seconde représentation est prévue le lendemain, où les voix de l'ensemble vocal Arianna se mêleront à cet instrument unique en son genre dans l'Agglomération.

**TARIF • 15 €**



### Le Printemps de la création d'entreprises

L'association AETE organise la 8<sup>e</sup> édition de ce forum le 31 mai en plein cœur du quartier de la Mosson. Une trentaine d'experts de la création et de la reprise d'entreprises seront sur place pour accompagner les jeunes pousses.

## Une nouvelle station d'épuration intercommunale

Une petite dernière va rejoindre les rangs des 12 stations d'épuration construites par Montpellier Agglomération dans le cadre du plan de modernisation des réseaux d'eaux usées.

Implantée à Saint Geniès des Mourgues sur plus de 10000 m<sup>2</sup>, cette nouvelle station sera en charge de l'assainissement de la commune et de celle de Sussargues. Sa mise en service effective est programmée pour 2014. Elle sera alors en mesure de couvrir un bassin d'environ 6000 habitants.

## Nuit blanche aux musées // // //



À l'occasion de la «Nuit des Musées» le 19 mai prochain, les deux musées de Montpellier Agglomération ouvriront leurs portes au public jusqu'au bout de la nuit. Un spectacle d'improvisation, des visites guidées dans les collections et un jeu interactif sont au programme du musée Fabre à Montpellier. Les potiers seront quant à eux à l'honneur au musée Henri Prades à Lattes, qui proposera une démonstration de moulage de poteries gauloise et médiévale. Un grand jeu concours sous forme d'enquête archéologique sera également lancé lors de cette soirée jusqu'au 30 septembre.

**Entrée libre**

## twitt'Agglo



[SHORT-TRACK À VEGAPOLIS]

Jusqu'au 30 juin, l'équipe de France de Short-Track débarque à toute vitesse à Végapolis pour se préparer aux Championnats du Monde.



[ACQUISITION AU MUSÉE FABRE]

Le musée Fabre vient d'acquérir «*Artémiste faisant élever le Mausolée*», une toile de Sébastien Bourdon, un peintre majeur de l'art français.



[WWW.PRES-UNIV-MONTP.FR]

Une centaine de parrains ou marraines sont recherchés avant fin juin dans le cadre du dispositif «Parrainage International» du CROUS.



[DEUX NOUVEAUX HANDBALLEURS]

L'équipe du MAHB s'étoffe avec les arrivées de deux arrières, le Norvégien Erlend Mamelund et l'expérimenté croate Petar Metlicic.



[OPERA-ORCHESTRE-MONTPPELLIER.FR]

L'Opéra et l'Orchestre National présenteront au Corum le 16 mai à 11h le programme de la saison 2012-2013.



## Échec et mat à Yves du Manoir

Plus de 50 joueuses se sont qualifiées pour participer aux Championnats de France féminin d'Échecs le 19 et 20 mai au stade Yves du Manoir. Les spectateurs pourront assister à l'analyse en direct des parties et même participer à une compétition alternative où ils se mesureront aux professionnels.

**Entrée libre**

## La mode s'affiche à l'Écolothèque

Le 7 mai, c'est sous le feu des projecteurs que les élèves de quatre classes de l'Agglomération vont présenter leur nouvelle collection 100% écologique dans les jardins de l'Écolothèque à Saint Jean de Védas. Depuis quelques semaines, et sous les conseils avisés d'une plasticienne, ils confectionnent avec imagination des vêtements entièrement composés de papier. Toutes leurs créations seront exposées le jour du défilé à la salle Victoire 2. Une bonne occasion pour associer la création artistique au recyclage des déchets.



# Quel avenir pour la



**Christophe Bara** // // //  
Directeur  
de la maison d'édition  
l'Entretemps



**Nicolas Vidal** //  
Rédacteur en chef  
du webmagazine culturel BSCnews.fr



# lecture à l'ère du numérique ?

## L'édition numérique est-elle une concurrence ou une opportunité pour le livre ?

**Christophe Bara //** Il y a une vraie crise de l'édition. Les libraires et les éditeurs indépendants comme nous sont en grande difficulté. Mais ce n'est pas le livre numérique qui est en cause, puisqu'il ne représente que 2% des parts de marché. De plus, les livres papier et numérique n'ont pas les mêmes usages. Le livre est aussi un objet que vous prêtez à vos amis et qui constitue une part de votre environnement sensible.

**Nicolas Vidal //** On essaie de nous faire croire que le numérique va sauver le livre. C'est une lubie ! On assiste à un raz-de-marée des ventes de tablettes, mais les téléchargements de livres ne décollent pas. Bien sûr, vous pouvez préférer emporter votre tablette en voyage plutôt que des gros bouquins qui pèsent dans votre sac. Mais les gens qui lisent sur tablettes sont les mêmes que ceux qui achètent des livres. L'idée que les gens qui ne lisent pas se découvriront une passion soudaine pour la lecture grâce aux tablettes tient de l'incantation.

## L'édition ne doit-elle pas s'adapter pour gagner de nouveaux lecteurs ?

**C.B. //** Je ne vois pas d'intérêt à reproduire un livre imprimé en un document PDF. C'est une démarche régressive. La vraie créativité, c'est de concevoir à la base des ouvrages pour les supports numériques, qu'ils soient immatériels - téléchargeables - ou matériels -

gravés sur CD -. L'Entretemps publie, avec l'université Paul Valéry, un DVD-Rom sur Jean Cocteau avec 3000 documents, combinant du texte, de l'image et du son, qui ne pourrait pas être réalisé sur papier... Dans la région, des éditeurs ont développé un logiciel, E-book LR, qui permet de scénariser la lecture, notamment pour les albums jeunesse. C'est nettement plus intéressant.

**N.V. //** Le problème ne vient pas du support, il vient de l'érosion de la lecture comme pratique culturelle. Un rapport <sup>(1)</sup> a montré que les lecteurs assidus de presse et de livres sont de moins en moins nombreux, et qu'ils sont de plus en plus vieux. Il faut donc une politique de sensibilisation à la lecture pour que la base de lecteurs se renouvelle.

## Pour le lecteur, il y a quand même l'avantage du prix ?

**C.B. //** L'impression représente 10 à 20% du coût d'un livre et la commercialisation près de 60%. Mais sur Internet, les livres doivent aussi être promus et distribués. Donc, si on vous vend sur internet des livres beaucoup moins chers, c'est qu'on a rogné sur le travail de correction et de mise en page ou sur l'effort promotionnel. Et si on vous le vend aussi cher que s'il était imprimé, ce qui peut arriver, c'est que l'éditeur améliore un peu sa marge.

**N.V. //** Bien sûr. Pour exemple, j'ai cherché le meilleur prix pour publier ma revue BSC news en version papier : 12€ le numéro ! Ce n'est pas viable. En ligne,

je touche 70 000 lecteurs par numéro, dans 12 pays du monde, et nous tirons nos revenus de la publicité.

On peut considérer que le prix du livre est élevé en France, mais cela est contrebalancé par le fait que l'offre des livres de poche est extraordinairement variée et massive à des prix très raisonnables.

## Quel intérêt et quel avenir alors ?

**C.B. //** Il peut être intéressant pour nous de proposer en téléchargement des livres qui sont épuisés, et pour lesquels un nouveau tirage serait trop coûteux. C'est moins risqué sur le plan financier. J'y vois aussi un intérêt pour diffuser des textes issus d'ouvrages collaboratifs, par exemple un assemblage d'articles sur un même thème, à un coût bien moins élevé que celui correspondant à l'achat de tous les livres dont ils sont issus. Nous utilisons aussi internet pour repérer notre clientèle, pour la plupart des professionnels du spectacle, qui jouent un rôle de prescripteurs.

**N.V. //** Les blogs et réseaux sociaux permettent aux éditeurs d'accéder à des « niches » de lecteurs, qui y partagent leurs centres d'intérêts. Pour les auteurs, le numérique permet de s'auto-éditer à moindre frais. Ces deux aspects font partie des avantages du numérique.

<sup>(1)</sup> Les pratiques culturelles des Français à l'ère numérique, 1997- 2008, Olivier Donnat, Ministère de la Culture et de la Communication.

DU 16 AU 20 MAI

# Les rois de la glisse entrent en piste

**Toujours aux limites de l'extrême, le FISE, le plus grand évènement de sports de glisse en Europe investira Montpellier du 16 au 20 mai. Cette année, Montpellier Agglomération développe aussi le FISE dans ses communes pour tous les amateurs de glisse.**

Le FISE, Festival International des Sports Extrêmes, qui a rassemblé près de 1500 riders et plus de 300 000 spectateurs lors de ses précédentes éditions, promet de battre encore tous les records pour son 16<sup>e</sup> anniversaire. Les meilleurs riders de la planète seront présents, pour en découdre dans un cadre 100% urbain. BMX, wakeboard, skate, roller et VTT, l'arsenal complet des sports extrêmes sera réuni. Plus qu'un évènement sportif, le FISE est un show spectaculaire. Une rampe géante de lancement va être installée afin de propulser les compétiteurs pour un saut

de 15 mètres de long par-dessus le fleuve et atteindre l'autre côté de la berge. Le BMX est la discipline qui suscite « le plus d'engouement dans les tribunes », selon Hervé André Benoît, l'organisateur de l'évènement. Les plus grands champions de la discipline feront le déplacement, comme l'Anglais Mark Weeb ou le jeune prodige américain Pat Casey.

### Des compétitions 100% féminines

Du côté de l'organisation, plusieurs nouveautés font leur apparition. Avec un calendrier plus tonique, les organisateurs espèrent attirer encore plus de monde. Après le roller, le skateboard et le BMX l'an dernier, c'est au tour du wakeboard d'hériter d'une compétition 100% féminine. De nombreuses activités gratuites sont également prévues pour tous au bassin Jacques Cœur. Au programme, initiation au skate ou au « stand up paddle » (debout sur une planche, les volontaires devront avancer sur l'eau à l'aide d'une rame). Et les plus téméraires pourront même s'essayer aux joies du wakeboard. Frissons garantis !

### Le FISE se délocalise

Le 14 avril dernier, pour la première année depuis la création de cet évènement, Montpellier Agglomération et l'équipe du FISE ont organisé un FISE Agglo à Castelnau-le-Lez à l'occasion de la pose de la première



*Des milliers de riders présenteront leurs plus impressionnantes figures aux nombreux spectateurs présents.*

pièce du skatepark. Une première initiative qui a permis à tous les amateurs de sports extrêmes de participer à la compétition de BMX et de roller. Les vainqueurs de chaque discipline se sont qualifiés pour la compétition pro du FISE. Le prochain FISE Agglo se déroulera le 8 mai à Saint Georges d'Orques. L'Agglomération poursuit ainsi sa politique sportive ambitieuse en décentralisant ces évènements gratuits sur tout le territoire. En 2013, cinq nouveaux FISE Agglo sont d'ores et déjà prévus. En parallèle, Montpellier Agglomération participe à la réalisation de 8 skateparks dans ses communes, une manière de répondre à la forte demande locale pour les sports de glisse.



*Les vainqueurs du « FISE Agglo », organisé à Castelnau-le-Lez par Montpellier Agglomération, ont décroché le droit de participer au FISE du 16 au 20 mai.*



© G. Dureau

**+d'infos**

[www.fise.fr](http://www.fise.fr) / [www.montpellier-agglomeration.com](http://www.montpellier-agglomeration.com)

## PROGRAMME DU FISE

### Mardi 8 mai

#### FISE Agglomération à Saint Georges d'Orques

Compétition amateur de skate et de roller qui réunira des riders locaux. Les trois premiers de chaque discipline et catégorie d'âge recevront un prix et les vainqueurs se verront également offrir un ticket pour la compétition reine 8 jours plus tard. Des initiations de skate et de roller seront également proposées, de 9h30 à 11h30, avec l'association SK'être.

*Saint Georges d'Orques -  
Centre Communal  
des Rencontres Michel Colucci  
De 9h30 à 18h30*

**Entrée libre**

### Samedi 5 mai

#### Le FISE en avant-première

En guise d'échauffement, la crème des riders sera présente à Odysseum pour faire le show. Des démonstrations de roller et de BMX sont au programme de cette journée 100% extrême. *Montpellier - Centre commercial Odysseum*

**Entrée libre**

### Du mercredi 16 au dimanche 20 mai

#### FISE Montpellier

##### • Du 16 au 18 mai

Qualifications dans toutes les disciplines amateurs et pros.

##### • Du 18 au 20 mai

Finales amateurs et pros.

*Montpellier - rives du Lez*

**Entrée libre**

**INFOS • TÉL. 04 67 40 15 35**

## CONSEILS D'AGGLO

Jeudi 29 mars et mardi 17 avril 2012

TAUX 2012



### DÉCRYPTAGE PAR THIERRY BREYSSE

Vice-président chargé des Finances,  
maire de Courdonterral

Avec plus de 1,8 milliard d'euros de dépenses d'équipement réalisées au cours des dix dernières années et des dépenses d'équipement par habitant deux fois supérieures aux autres communautés d'agglomération, Montpellier Agglomération joue un rôle majeur dans le développement du territoire. Que ce soit dans les domaines des transports en commun, du logement, du développement durable, de l'offre culturelle et sportive ou dans le soutien aux entreprises et à l'économie locale, Montpellier Agglomération tient ses engagements et porte de grands projets structurants votés à l'unanimité par les 90 élus du Conseil d'Agglomération. Cette politique active d'investissement a été menacée par les décisions gouvernementales en matière de fiscalité. En supprimant la taxe professionnelle, qui était notre ressource principale, elle limite l'autonomie fiscale des collectivités locales. Pour notre collectivité, la réforme de la taxe professionnelle s'est traduite par une moindre croissance des bases de fiscalité qui se stabilise autour de 3% alors que les bases de taxe professionnelle augmentaient de 5 à 7% par an.

### Notre politique d'investissement est menacée par les décisions gouvernementales

Montpellier. Sur le territoire, plus de 8% des contribuables sont totalement exonérés de taxe d'habitation et 42% ne s'en acquittent que partiellement.

La Cotisation Foncière des Entreprises, la Taxe d'Enlèvement des Ordures Ménagères, le Foncier Bâti et le Foncier Non Bâti restent quant à elles inchangées cette année.

Afin de permettre le maintien de l'activité de nos entreprises par l'investissement et ainsi de lutter contre le chômage, le Conseil d'Agglomération a décidé de n'augmenter que d'un point la taxe d'habitation, qui est désormais la ressource principale attribuée par l'État aux intercommunalités telles que la Communauté d'Agglomération de

## /// TRANSPORT

### DU TRAM À LA PLAGE



Afin de permettre aux usagers du tramway d'accéder à la mer pendant la période estivale, Montpellier Agglomération et Hérault Transport mettent en place une navette de bus directe du terminus de la Ligne 3 « Pérois Étang de l'Or » vers la plage du Petit Travers à Carnon. Cette nouvelle ligne 132 du réseau de bus Hérault Transport, qui fonctionne jusqu'à la fin du mois de septembre, ne nécessite pas de nouveau titre de transport. Cette navette partira toutes les 30 minutes, de 10h à 13h et toutes les 15 minutes de 13h à 21h, au départ du terminus de la Ligne 3 ou de la plage du Petit Travers à Carnon. Un service Vélomagg'plage (voir pages 22-23) et deux autres lignes de bus, la 131 de Pérois - Étang de l'Or à Palavas-les-Flots et la 106 de Odysseum à La Grande-Motte via Carnon, permettent de rejoindre le littoral.

AGENDA / Jeudi 24 mai / 18h / C'est la date du prochain conseil d'Agglomération

## TRAMWAY

### LA LIGNE 5 PLÉBISCITÉE

Après 9 mois de concertation publique, le projet de la Ligne 5 de tramway recueille un très large consensus. Cette première étape a permis de définir son tracé préférentiel (voir carte). D'une longueur de 17,5 km, cette ligne reliera Lavérune, Clapiers, Prades le Lez, Montferrier-sur-Lez et Montpellier, en bouclant la Ligne 4 autour du cœur de ville de Montpellier et en desservant le pôle universitaire dans le cadre du Plan Campus. Une deuxième étape de concertation se tiendra au cours des deux prochains mois afin de définir l'insertion de la ligne dans chaque rue. La mise en service de ce nouveau tramway est prévue en 2017.

# 3 416

## jeunes ont accédé à un emploi en 2011

grâce à la Mission Locale des Jeunes de l'Agglomération de Montpellier (MLJAM) et 2291 ont débuté une formation ou un contrat en alternance. Montpellier Agglomération mobilise 612 000 euros pour soutenir cette association dont l'objet est d'accompagner des jeunes de 16 à 25 ans dans leur insertion professionnelle.



# Portfolio



Olivier Giroud // n°17 du MHSC  
Né à Chambéry le 30 septembre 1986.

“ Montpellier m’a permis de m’affirmer en Ligue 1 et d’être sélectionné en équipe de France ”

L’amour, la famille, l’honneur, le courage et la force sont tatoués sur son bras gauche. Olivier Giroud est un homme de valeurs et il tient à les afficher. En deux ans au MHSC, ce footballeur de 25 ans a changé de statut. Meilleur buteur du Championnat, il est passé de la Ligue 2 au statut de star nationale. Encensé à la Mosson, cet attaquant atypique s’affirme aussi chez les Bleus depuis un certain 11 novembre 2011 au stade de France. Aux côtés d’enfants du pays comme son partenaire Jamel Saihi, celui qui a grandi du côté de Grenoble a pris ses marques dans l’agglomération de Montpellier et en bon épicurien, il sait profiter des petits plaisirs qu’elle offre.



Mon but contre Saint-Étienne au stade de la Mosson fait partie de mes plus belles réalisations. Non seulement il n’était pas évident techniquement, mais surtout, en fin de match, cette victoire a été un vrai soulagement et a fait un bien fou au mental de l’équipe.

# l'is Olivier Giroud

Place Saint Ravy, le bar à vin la Robe Rouge est mon adresse préférée.  
Pour la beauté de cette petite place typique du vieux Montpellier, un peu cachée,  
et pour l'amour du vin, que j'apprends à déguster, avec les bons produits du terroir  
sélectionnés par Renaud Chareyre et son équipe.



# Portfolio Mon Agglo en photos



**Je suis très croyant.**  
Ma mère m'a initié à la religion et j'ai choisi de me faire baptiser catholique. À 21 ans, je me suis fait tatouer sur le bras droit un psaume tiré de la bible latine qui signifie : « L'éternel est mon berger, je ne manquerai de rien ». Ça m'apaise.



Quand j'ai commencé à gagner ma vie, j'empilais les jeans dans mon placard. Ma mère me disait toujours « tu pourrais ouvrir un magasin ». J'aime prendre soin de moi, porter de belles fringues. Sur cette photo prise au domaine de Verchant, je suis habillé par Paia, une boutique multimarques à Lattes où je trouve souvent mon bonheur.



Je suis très entouré par Bruno Carotti, qui a œuvré pour ma venue à Montpellier, et Laurent Nicollin que j'apprécie particulièrement pour son naturel et sa générosité.

“ Au MHSC, j'ai trouvé une deuxième famille. Le club de Loulou Nicollin me ressemble. Je prends énormément de plaisir à jouer dans cette belle enceinte qu'est le stade de la Mosson. Il y a un attachement très fort du public à l'égard du club et de ses joueurs. »

## GAILLARD ET GIROUD LE DÉFI POUR 2012 !

ON VA MONTRER À N'IMPORTE QUI, QUE MONTPELLIER C'EST PAS N'IMPORTE QUOI !!!



Comme à l'école de Sussargues le 13 mars dernier, c'est excellent de se retrouver devant des petits bouts. Leurs questions sont toujours très pertinentes. J'ai souvent l'occasion d'aller à leur rencontre. Je suis d'ailleurs parrain de Solid'art, une association qui œuvre pour les enfants hospitalisés à domicile à Tours, la ville de mon ancien club.



normément de plaisir ici,  
cet équipement ”

*J'ai découvert l'arrière-pays,  
ses villages, son patrimoine, ses paysages,  
mais je suis plus un adepte du bord de  
mer. Quel bonheur d'aller à la plage après  
l'entraînement, de déjeuner dans une paillote  
avant une petite sieste réparatrice...*

# Cocteau exposé au musée Fabre

**C'est un «Jean Cocteau unique et multiple» qu'expose le musée Fabre de Montpellier Agglomération du 12 mai au 2 septembre. À découvrir : 250 documents conservés par l'université Paul Valéry dans un prestigieux fonds consacré à cette personnalité qui a marqué le XX<sup>e</sup> siècle.**

Depuis la fin des années 80, Pierre Caizergues, Professeur émérite de l'université Paul Valéry à Montpellier enrichit le fonds Jean Cocteau. Riche de 6500 documents, il est présenté pour la première fois au public grâce au partenariat entre le musée Fabre, l'université Paul Valéry et le soutien du Comité Cocteau présidé par Pierre Bergé, titulaire exclusif du droit moral sur l'œuvre de l'artiste. Du 12 mai au 2 septembre, dans la salle des modernes et la salle Jean Hugo du musée, 250 photos, textes, dessins, objets, enregistrements sonores ou audiovisuels mis en scène rendent compte de l'engagement et des valeurs défendues par Jean Cocteau. À l'occasion de l'exposition, un DVD est édité où sont présentées les pièces les plus rares de ce fonds constitué grâce à de nombreux donateurs comme Édouard Dermit, fils adoptif de Cocteau, le mécène Pierre Bergé, l'acteur Jean Marais, le photographe Lucien Clergue... Principalement connu pour «*La belle et la bête*», réalisé en 1946 avec Jean Marais, Jean Cocteau est un véritable touche à tout. «*Un écureuil qui sautait de branche en branche, mais dans le même arbre, la poésie, tenait-il à préciser, rappelle le P<sup>r</sup> Caizergues. Cocteau était un poète aux pieds enracinés dans son époque. Un ardent défenseur du théâtre, du cinéma, de la chanson de son temps... Il s'est battu contre le racisme, l'antisémitisme, la peine de mort... Il a été en relation avec le monde entier : Picasso, Fidel Castro, Jacky Kennedy, Saty, Amstrong, Aznavour... Il avait ce don de l'échange, du partage et savait comme personne se faire rencontrer les gens*». C'est ce Jean Cocteau là, «unique et multiple» que le public est invité à découvrir au musée Fabre. En écho à cette exposition, le musée, qui suscite l'intérêt des plus grands collectionneurs, prête jusqu'au 2 septembre son riche fonds consacré à Jean Hugo, à la Maison Jean Cocteau présidée par Pierre Bergé à Milly-la-Forêt.



Jean Cocteau, Autoportrait, publié dans le catalogue "Les peintres témoins de leur temps", Musée Galliera, Paris, 1956.



© Lucien Clergue, 1959

***"Un écureuil qui sautait de branche en branche, mais dans le même arbre, la poésie"***

**+d'infos**  
montpellier-agglo.com/museefabre

Lucien Clergue, Jean Cocteau, photographie.



# L'histoire du **pot de terre...**

**Les nombreux vases découverts lors des fouilles sur les chantiers des lignes de tramway sont exposés pour la première fois au musée archéologique Lattara - Henri Prades. Parallèlement, le musée Fabre présente 200 pièces de céramiques montpelliéraines exceptionnelles, venues de France et d'Europe. Une exposition en deux volets à découvrir jusqu'au 23 septembre.**

Centre majeur de production de faïence pendant cinq siècles, Montpellier a abrité de nombreux ateliers d'artisans, d'une grande diversité de styles, entre le XIII<sup>e</sup> et le XVIII<sup>e</sup> siècle. Cette importante production, dont de nombreux pots destinés aux pharmaciens, est exposée dans les collections permanentes du Département des Arts Décoratifs du musée Fabre, l'Hôtel Sabatier d'Espeyran. Ce fonds déjà riche a été complété par des emprunts à des collections publiques ou privées provenant de grands musées français et étrangers. Pour cette exposition « *Terre de faïences* », le musée Fabre a ainsi réuni 200 pièces exceptionnelles de céramiques attribuables aux ateliers montpelliérains.

Au musée archéologique Lattara - Henri Prades à Lattes, ce sont les résultats de dix ans de fouilles sur les chantiers des quatre lignes de tramway qui sont exposés pour la première fois. De nombreux ateliers de potiers et de faïenciers ont été mis au jour par les archéologues de l'INRAP (Institut National de Recherche en Archéologie Préventive), qui interviennent avant le lancement des travaux.

## Démonstrations de potiers, banquet et art contemporain à Lattara

Autour des grands fours destinés à la cuisson des vases, des milliers de tessons de poteries ont été patiemment collectés, étudiés et restaurés dans les laboratoires de l'Université d'Aix-Marseille. Ils permettent de donner une idée précise de la perpétuation de cet art depuis 800 ans, des techniques de fabrication, mais aussi de l'usage des poteries dans la vie. Le musée Lattara - Henri Prades proposera de les faire revivre, lors de démonstrations gratuites de fabrication et de cuisson, les vendredi 18, samedi 19 et dimanche 20 mai, clôturées le samedi soir par un grand banquet Renaissance. En écho à cette plongée dans le passé, le musée accueille une exposition d'art contemporain, avec une vingtaine d'œuvres issues

du Fonds Régional d'Art Contemporain (FRAC), dont certaines, spécialement commandées pour l'occasion, portent un regard décalé sur la poterie. Enfin, une dizaine de conférences, par des spécialistes, sont prévues autour de cette exposition.

*Cette cruche de pharmacie, fabriquée à la manufacture Jacques Ollivier de Montpellier, fin XVII<sup>e</sup> - début XVIII<sup>e</sup>, était destinée à contenir de l'eau de bugloffe, une plante utilisée dans la pharmacopée de l'époque.*



[www.montpellier-agglo.com/museearcheo](http://www.montpellier-agglo.com/museearcheo)  
[www.montpellier-agglo.com/museefabre](http://www.montpellier-agglo.com/museefabre)

# Higéo ne connaît pas la crise

**Dans la construction, la recherche d'économies d'énergie booste l'innovation. Au Business Innovation Centre (BIC) de Montpellier Agglomération, la société Higéo conçoit et commercialise des plafonds chauffants et rafraîchissants. Une technologie utilisée dans des bureaux, des maisons mais aussi des bâtiments anciens, comme le château de Lavérune.**

À 45 ans, François Higé, chauffagiste depuis près de 30 ans, artisan formé à l'ancienne par les Compagnons du Devoir, s'est lancé dans les technologies vertes. Avant le grand saut dans la création d'entreprise innovante, en 2009, il dépose le brevet de son plafond chauffant réversible, une «*petite révolution*» selon lui. Il l'a conçu pour mettre fin aux bronchiolites à répétition de son fils. «*Nous vivions dans une maison en bois près d'une rivière. Le chauffage était neuf, la maison était saine, mais pas l'air*». François Higé s'intéresse alors au sol chauffant, qui consiste à faire passer des tubes chauffants sous le sol, un système dit «*par rayonnement*», réputé pour être sain et économe. «*Le problème, c'est que les meubles et les revêtements empêchent 47% du rayonnement*» constate-il. «*C'est pourquoi j'ai eu l'idée de ce plafond chauffant et rafraîchissant*».

## Plus loin et plus haut

Quand il s'installe dans l'Hérault, il équipe sa nouvelle maison. «*Ma facture est passée de 2700€/an à 900€/an*». 2/3 de dépenses en moins : un argument de poids auprès des particuliers comme des professionnels, soumis aux nouvelles normes basse consommation (BBC) et qualité environnementale (THQE). Installé depuis 6 mois à la pépinière d'entreprises Cap Omega, à Montpellier, Higéo, avec le soutien du BIC, vise maintenant plus loin et plus haut. François Higé se dépense sans compter pour remporter de nouveaux marchés : un hôpital à Cannes, une tour de 17 étages en Turquie... Avec le groupe anglais Lister Petter Green, qui vend dans 144 pays des produits dédiés aux économies d'énergie, la société s'apprête à entrer à la bourse de Francfort. Higéo compte déjà 8 salariés et son chiffre d'affaires devrait doubler en 2012.



François Higé teste l'efficacité d'un mur chauffant - rafraîchissant installé par Higéo chez un particulier à Lavérune.



Higéo équipe des particuliers, mais aussi des bâtiments publics ou industriels, des bureaux...



© Ligue nationale contre le cancer

Pendant 24 heures, des équipes de marcheurs et de coureurs se relayeront sur des parcours de 800 mètres ou de 4 kilomètres.

# 24 heures de Relais pour la vie

Du samedi 19 mai 17h au dimanche 20 mai 17h à la Grande-Motte, la Ligue contre le cancer organise pour la première fois sur le pourtour méditerranéen son Relais pour la vie. Une manifestation de solidarité ouverte à tous lancée par le Pr Henri Pujol à laquelle s'associe Montpellier Agglomération.

## Festif, populaire et familial

En marchant, courant ou simplement en profitant des nombreuses animations qui se dérouleront durant 24 heures, chacun est invité à participer au Relais pour la vie en signe de soutien aux malades du cancer. Ces « battants », comme les appelle le Pr Henri Pujol, éminent oncologue, qui préside le Comité de l'Hérault de la Ligue contre le cancer, « ont besoin de la solidarité de tous ». À travers cette manifestation festive, populaire et familiale, importée en 2005 de l'American Cancer Society, les malades veulent montrer qu'il y a une vie après le cancer. Ils ouvriront ce grand relais qui rassemble des milliers de participants dont une équipe de Montpellier Agglomération, autour d'une même cause par un tour d'honneur. Loin de toute performance sportive, ce relais de 24 heures incarne le cycle de la vie et représente les défis permanents que relèvent au cours de leur existence les malades atteints de cancer.

## Aux côtés des « battants »

« Après avoir guéri d'une maladie « médicale », ils sont touchés par une maladie « sociétale », déplore le Pr Henri Pujol. Les malades sont

souvent pénalisés dans leur recherche d'emploi ou pour décrocher un emprunt. Du coup, certains préfèrent se taire, cacher leur maladie, alors qu'au contraire, c'est là que devrait jouer pleinement la solidarité ». La lutte contre le cancer continue. Au début du siècle, la barre des 50% de guérison a été franchie.



À 82 ans, Henri Pujol, professeur honoraire de cancérologie, poursuit une activité de bénévole pour animer les actions de la Ligue contre le cancer.

Mais malgré les progrès de la médecine, cette lutte reste un parcours du combattant. La Ligue contre le cancer se bat pour faire avancer la recherche, mais aussi depuis dix ans pour améliorer la vie quotidienne des malades pendant et après le traitement. Le Comité de l'Hérault, qui compte 18000 adhérents et 600 bénévoles, apporte ce précieux soutien

psychologique et social. C'est par exemple un service d'aide au retour à domicile avec des heures de ménage offertes, des soins en cosmétologie, des séances de relaxation ou des activités physiques adaptées dispensés à l'Escale bien-être à Montpellier. Ce lieu d'accueil de jour, créé en 2008 près de la place de la Comédie, aide à retrouver confiance dans la vie. « Il faut aider les malades d'aujourd'hui, pas seulement ceux de demain », insiste celui qui depuis 50 ans consacre sa vie à la lutte contre le cancer. Le Relais pour la vie est une formidable occasion pour tous de montrer son soutien à ces « battants » et à leurs proches.

## + pratique

LIGUE NATIONALE  
CONTRE LE CANCER

Comité de l'Hérault  
Espace de prévention Epidaure  
1, rue des Apothicaires  
Montpellier

Tél. 04 67 61 31 31

ligue-cancer.net

Inscrivez-vous sur [relaispourelavie.net](http://relaispourelavie.net)  
pour participer à cette grande  
manifestation de solidarité



# Véломagg' fait sa mue de printemps

**Véломagg' change de look mais surtout de système de location, pour mieux répondre aux besoins des cyclistes occasionnels. 400 nouveaux vélos, plus faciles à prendre en main, vous attendent sur les 49 stations redéployées autour des 4 lignes de tramway.**



55% des usagers de Véломagg' sont des étudiants et 34% des salariés.

Les enquêtes menées par TaM ont montré que 51% des usagers de Véломagg' font des trajets de moins de 2 kilomètres et qu'un tiers d'entre eux l'utilise en complément avec le tramway. C'est pour mieux répondre à leurs besoins que Montpellier Agglomération a repensé le système de location en libre-service, pour une prise en main plus rapide, ainsi que l'implantation des stations autour du nouveau réseau de tramway. La carte des 49 stations a donc été redessinée, avec 17 nouvelles stations et 32 stations renouvelées, en fonction de leur fréquentation.

## Des vélos innovants

Les nouvelles stations Véломagg', de couleur orange, ont été installées en avril. Les 400 vélos, leurs arceaux et les bornes de location ont tous été remplacés. Le nouveau système innove : la borne fonctionne à l'énergie solaire, le système de location, sans clé, est plus simple d'usage (voir le mode d'emploi ci-contre) ; et le système embarqué sur le vélo permet de décompter le temps passé et donc, le coût de la location.

## Locations longue durée dans les Maisons de l'Agglomération

Le système de location longue durée de Véломagg', avec 1050 locations par an, affiche un beau succès. Le principe et le coût du service ne sont pas modifiés. Au rang des nouveautés : le remplacement des Véломagg' orange longue durée par de nouveaux Véломagg' violets, et la possibilité de les louer dans les 11 Maisons de l'Agglomération, en plus de l'agence TaM de la rue de Maguelone.

**+ pratique**  
**VÉLOMAGG'**  
montpellier-agglo.com/tam  
Allo TaM : 04 67 22 87 87

## Mode d'emploi

Comment utiliser le nouveau système de location Vélomagg' sans clé



### ////// Par carte bancaire pour les non abonnés

Insérez votre carte bancaire dans la borne ou appelez le serveur vocal au 09 69 39 00 99. Vous obtenez alors un code, délivré sur un ticket ou/et par SMS, valable 7 jours, pour autant de trajets que vous souhaitez.

La location courte durée coûte 50 centimes de l'heure. Au bout des 7 jours, les locations cumulées sont débitées de votre compte bancaire.

### ////// Avec la carte TaM pour les abonnés

Passez directement votre carte d'abonné TaM sur le lecteur de carte du Vélomagg', entrez votre jour et mois de naissance et le vélo se débloque. Le coût de vos déplacements est prélevé chaque trimestre sur votre compte. L'abonnement Vélomagg' longue durée coûte de 35€ à 150€ selon les tarifs.



## Montpellier Agglomération étend son offre estivale

50 Vélomagg' loisirs vous attendent au terminus de la ligne 3 de tramway, à Pérols - Étang de l'Or. Des VTC (Vélos tous chemins) adultes et enfants, des remorques et des sièges enfants vous permettent de rejoindre la plage à proximité. Cette station sera ouverte toute l'année, 7J/7 et 24H/24. Par ailleurs, la station Vélomagg' plage de Villeneuve-lès-Maguelone, qui propose des VTT, fonctionnera comme les années précédentes en juillet et août. Elle est accessible avec la ligne de bus 32 (arrêt Pilou).

## En bref...

### Collectes solidaires

Les messagers du tri de Montpellier Agglomération et Emmaüs poursuivent les collectes solidaires de meubles, d'objets et de vêtements de récupération dans les communes de l'Agglomération. Prochain rendez-vous à Castelnau-le-Lez, le jeudi 24 mai, place Mendès France de 8h30 à 17h. Pour toutes vos questions sur la collecte des déchets, un numéro gratuit : 0800 88 11 77.

### La ligne 3 relance les Plans de Déplacements d'Entreprise

Avec la nouvelle ligne 3, les employés de l'Hôtel du Département, quartier Alco, bénéficient d'une station de tramway au pied de leurs bureaux. Pour les inciter à prendre les transports en commun, le Département de l'Hérault, qui emploie 4700 personnes, a signé un Plan de Déplacements d'Entreprise (PDE) avec Montpellier Agglomération. Les employés auront droit à 60% de réduction sur leur abonnement TaM annuel. Depuis 2005, 90 PDE ont été signés, concernant 34 300 salariés.

### Mobiléco, prix du jeune entrepreneur social et solidaire

Le Prix du Meilleur Jeune Entrepreneur de France en Économie Sociale, dans la catégorie "en développement", a été remis cette année à Jean Daumis, le gérant de Mobiléco. Cette société spécialisée dans les véhicules électriques, a été créée au sein du réseau d'utilité sociale et environnementale, REPLIC, soutenu par Montpellier Agglomération. Elle est organisée en société coopérative et emploie des personnes en insertion.

# Cantaussel

## Naissance d'un nouveau quartier à Saint-Brès

**C'est par la plantation des premiers arbres sur le site qu'a été lancé l'aménagement de la ZAC de Cantaussel. Situé à l'Est de la commune, ce nouveau quartier accueillera 750 logements répartis sur 24 hectares au cours de ces dix prochaines années. Mais aussi la 14<sup>e</sup> piscine d'Agglomération Héraclès qui ouvrira d'ici fin 2015.**

Laurent Jaoul // // // // //  
Maire de Saint-Brès, conseiller d'Agglomération



Le 30 mars dernier, le chantier de la ZAC de Cantaussel a été lancé en plantant un frêne dans ce nouveau quartier de Saint-Brès.

### “ *Quelles sont les particularités de ce nouveau quartier ?*

À travers ce projet, nous souhaitons répondre à trois objectifs pour le développement de notre commune : créer une extension intimement liée au cœur du village, promouvoir la mixité sociale et proposer un cadre de vie à l'image du village. Avec la SERM, aménageur de la ZAC et Antoine Garcia-Diaz, architecte urbaniste du projet, nous avons choisi de réaliser un pré-verdissement afin d'accueillir les premiers habitants de ce quartier dans un cadre déjà très vert. Ainsi nous avons déjà transplanté 30 oliviers présents sur le site et plantés 29 nouveaux frênes de quatre mètres de hauteur chacun, le long de la zone où débute aujourd'hui le chantier. Une première tranche de 250 logements est en cours de commercialisation. Dans le respect du Programme Local de l'Habitat (PLH) de l'Agglomération, ce quartier comprendra 25% de logements sociaux et 20% de logements en accession abordable.

### *Quels seront les autres équipements construits sur la ZAC de Cantaussel ?*

La ZAC de Cantaussel sera équipée de commerces, d'activités, d'un groupe scolaire, d'une aire de jeu et d'une piscine d'Agglomération d'ici fin 2015. Baptisée Héraclès, cette 14<sup>e</sup> piscine du territoire, construite par Montpellier Agglomération, s'étendra sur 2000 m<sup>2</sup> de locaux avec un bassin de 25 mètres de long, un bassin ludique et une pataugeoire. Montpellier Agglomération accompagne également la réalisation de ce nouveau quartier en finançant, dès 2012, des logements sociaux, en réalisant les réseaux d'eau potable et d'eaux usées nécessaires et en participant à la création d'un espace économique sur la ZAC. Saint-Brès et les Saint-Brésois bénéficient ainsi, à travers cette opération majeure, d'un important accompagnement communautaire essentiel au développement de notre commune.

”



////////////////////////////////////

## La Mosson se refait une assise

Orange, jaune, bleu... Le stade de la Mosson-Mondial 98 n'a jamais aussi bien porté les couleurs de l'Agglomération et du MHSC. Après le remplacement des sièges de la tribune « Haut Languedoc » l'an dernier, l'amélioration du confort du public se poursuit. Les 5240 nouveaux sièges récemment posés dans les tribunes « Petite Camargue », « Larzac » et « Minervois » embellissent le temple du football montpellierain. 20000 sièges supplémentaires seront posés d'ici la reprise de la saison pour l'adapter aux normes européennes demandées par l'UEFA (Union Européenne Football Association). D'autres travaux ont également été programmés cette année pour moderniser cet équipement : construction de porches sur le parvis, travaux de peinture, forage d'eau brute pour l'arrosage du terrain...



////////////////////////////////////



## UNE NOUVELLE JEUNESSE POUR LE JARDIN DES PLANTES

Plus ancien jardin botanique de France, le jardin des plantes de l'Université Montpellier 1 est un élément incontournable du patrimoine de l'agglomération. Créé en 1593 par Pierre Richer de Belleval, il abrite près de 3200 espèces de végétaux sur 4,5 hectares. Classé monu-

ment historique, sa restauration est en cours avec le soutien de Montpellier Agglomération. Une première tranche de travaux a permis de restaurer la Serre Martinière en 2011. Une deuxième tranche concerne actuellement la rénovation de l'Orangerie et ses abords.

////////////////////////////////////

## La médiathèque Aimé Césaire à Castelnau-le-Lez reconstruite

Trois ans après son intégration au réseau des médiathèques de l'Agglomération, Aimé Césaire à Castelnau-le-Lez sera reconstruite afin d'offrir un meilleur service à ses usagers. Situé place Jacques Doumergue, cet équipement public triplera de surface, en passant de 364 à 1100m<sup>2</sup>, et pourra ainsi proposer les mêmes services que les médiathèques du réseau (forum actualité, salle d'animation, espace adulte et jeunesse, salle multimédia...). Le chantier débutera en juin. Pendant les travaux, la continuité du service public sera assurée à Castelnau-le-Lez.

////////////////////////////////////



# Descente à la **source du Lez**



La source du Lez alimente en eau un tiers des communes de la Communauté d'Agglomération dont Montpellier ainsi que celles de la Communauté de communes du Grand Pic Saint-Loup.

## ***Une station souterraine pour capter l'eau potable***

D'où vient l'eau qui coule de notre robinet ? Pour un grand nombre d'usagers, de la source du Lez, principale ressource du territoire. Louis Pouget, Vice-président de Montpellier Agglomération chargé de l'eau potable et de l'assainissement, accompagne régulièrement sur place des délégations qui ont le projet de construire des unités de captage d'eau potable. Mais ce site reste peu connu des habitants de l'agglomération. Située près des Matelles, la source du Lez se présente sous la forme d'une large vasque de 30 mètres de diamètre. Acheminée au XIX<sup>e</sup> siècle par l'aqueduc de Pitot jusqu'au château

d'eau et au réservoir du Peyrou, cette eau précieuse est aujourd'hui pompée par forage à la station de captage de la source du Lez. Inaugurée en 1982 par Georges Frêche et baptisée Jacques Avias, du nom de l'hydrogéologue qui a déterminé le point de captage sous la roche calcaire dans la réserve d'eau souterraine, cette station alimente aujourd'hui plus de 350 000 habitants. Entièrement automatisée, elle comprend quatre forages de 1,80 mètre de diamètre creusés à 40 mètres de profondeur sous terre. Trois d'entre eux sont équipés de systèmes de pompage fonctionnant en alternance, selon les besoins à satisfaire, afin de récupérer l'eau jusqu'à 65 mètres sous terre... Elles assurent un débit variable de 600 à 1 000 litres par seconde maximum, soit le volume du bassin olympique de la piscine Antigone par heure <sup>(1)</sup>.



Depuis la salle des commandes, descente à 40 mètres de profondeur dans la station de captage des eaux de la source du Lez pour atteindre la salle souterraine où sont installées les pompes.



Dans le détecteur biologique de pollution des eaux ou « truitomètre », des vairons, petits poissons de rivière, attestent par leurs mouvements de la qualité de l'eau captée à la source du Lez.

## L'eau restituée au Lez

« L'eau de la source du Lez est de bonne qualité. Elle nécessite peu de traitement pour être potable. Elle est simplement filtrée pour éliminer les fines particules en suspension, puis chlorée à la station de clarification François Arago à Montpellier », précise Louis Pouget. Dans la salle souterraine de la station Avias, un détecteur biologique de pollution des eaux permet de s'assurer de sa qualité dès qu'elle est pompée. Un simple aquarium rempli de cette eau et peuplé de petits poissons de rivière appelés vairons, sert de système d'alerte. Les mouvements des poissons sont analysés par des ondes

ultrasoniques. Si leur comportement est anormal, des analyses de l'eau sont réalisées pour vérifier sa qualité. Une partie de l'eau pompée est également rejetée dans le Lez qui, sans de fortes périodes de pluie n'est pas alimenté naturellement toute l'année. « Afin de préserver sa biodiversité, la station Avias assure au Lez un débit réglementaire de 160 litres par seconde. C'est ce qu'on appelle le débit restitué », explique Louis Pouget, soucieux de protéger le fleuve et ses usages tout en assurant la fourniture en eau potable de tout le territoire.

<sup>(1)</sup> Depuis les années 60, l'alimentation en eau est complétée quelques jours par an de l'eau du bas Rhône traitée également à la station François Arago à Montpellier.

“ De Mongolie, d'Éthiopie, d'Haïti... Du monde entier, des spécialistes viennent visiter cet exemple de prouesse technique et ce modèle de gestion en matière de captage d'eau potable ”

### //////// Visites sur rendez-vous

Les stations de captage Jacques Avias et de clarification François Arago sont ouvertes à la visite pour des groupes sur demande : [contact@montpellier-agglo.com](mailto:contact@montpellier-agglo.com).

### //////// Le cycle de l'eau

Montpellier Agglomération a une politique globale en matière d'eau. Depuis l'approvisionnement des habitants du territoire en eau potable et en eau brute jusqu'au traitement des eaux usées avant restitution au milieu naturel, en passant par la lutte contre les inondations, elle veille sur l'ensemble du processus.

### //////// Hydrogaïa

Montpellier Agglomération sera présente à Hydrogaïa, le salon international de l'eau organisé par Enjoy du 6 au 8 juin au Parc des expositions à Pérols. L'occasion de tout savoir sur le service public assuré par la collectivité en matière d'eau, d'assainissement et de lutte contre les inondations.

**+ d'infos**  
montpellier-agglo.com



## MUSIQUE

# Scotch & Sofa, sur la voie du succès

**Un 1<sup>er</sup> album, Taratata, les Francofolies... Le timing s'accélère pour Scotch & Sofa, duo issu de la scène montpelliéraine. Leur folk urbaine chaleureuse et délicate, « à écouter sur un sofa en buvant un scotch », a séduit Oxmo Puccino et Ours, invités sur l'album. Interview croisée de Romain Preuss, guitariste-beatboxeur, et de Chloé Monin, chanteuse.**

**Parlez-nous de votre 1<sup>er</sup> album, « Par Petits Bouts », sorti le 2 avril.**

**Sofa - Chloé Monin :** Oxmo Puccino devait nous écrire un texte. Finalement, il a aimé ceux de Céline Righi, notre parolière, et on a revisité avec lui « Visite des Recoins ». Avec le chanteur Ours, c'est une rencontre musicale, et humaine. C'est un copain.

**Scotch - Romain Preuss :** Je ne voulais pas que l'album sonne comme un groupe de jazz, on s'est ouvert à d'autres couleurs. Sur scène, j'ai quand même envie que ça reste chaleureux.

**On vous entend beaucoup sur les radios et télévisions. Alors, heureux ?**

**Sofa :** Taratata, c'était super. On prend ça comme un cadeau. Le duo existe depuis 7 ans : ça a mis du temps ! Là, on a un single et un clip qui tournent. On va avoir un « tourneur » pour négocier nos concerts, ça va nous libérer l'esprit. On fait de belles et grandes scènes, mais ça ne nous empêche pas de revenir jouer fin mai à la maison, avec mes amis du Soul Sun Studio à Villeneuve-lès-Maguelone. C'est magnifique ces retours aux sources.

**Scotch :** À Taratata, j'ai eu un méchant coup de speed ! C'était un gros rendez-vous pour nous. On joue toujours les mêmes chansons qu'on a écrites dans notre salon et j'ai un peu de mal à réaliser. Bien sûr, c'est une reconnaissance, parce qu'on a dû s'accrocher. Et mon premier kiff, au-delà de mes ambitions de carrière, c'est que ma musique soit entendue.

**Comment s'est formé votre duo ?**

**Sofa :** J'ai étudié le piano au Conservatoire de Montpellier et j'ai toujours aimé chanter. Mais ce n'est qu'après le bac que je me suis dit : je veux en faire mon métier. Après une licence en musicologie, j'ai fréquenté l'école de musique du Jam. C'est là que j'ai rencontré Romain, et on a monté ce duo guitare-voix. On aimait le côté épuré.

**Scotch :** J'ai commencé la musique assez tard, vers 15 ans, je suis un autodidacte. J'ai quitté ma Corrèze natale pour m'inscrire au Jam à Montpellier, dans un cycle pro, sans doute pour me décomplexer. Et puis, j'ai rencontré Chloé. Ensuite, j'ai découvert cette guitare à 8 cordes, avec une partie basse et une partie guitare, dont je joue toujours. J'ai ajouté le beatbox, la rythmique voix, et c'est comme ça qu'on a créé ce son.

**Vivez-vous toujours à Montpellier ?**

**Sofa :** Oui. Je fais des allers-retours vers Paris depuis bientôt 10 ans, 3h20 de TGV, ce n'est pas si long. J'ai besoin du soleil et du Sud.

**Scotch :** Je vis à Paris depuis un peu plus d'un an. Avec Chloé, on a passé 5 ans uniquement ensemble. À un moment, j'ai eu besoin de faire d'autres rencontres musicales, de me mettre en danger.

## + pratique

### SCOTCH & SOFA

**En concert dans l'agglomération :**

- Dimanche 20 mai - 15h // Soul Sun Studio - Villeneuve-lès-Maguelone

**Album « Par Petits bouts », en vente chez les disquaires et sur les plateformes légales.**

[www.scotchsofa.com](http://www.scotchsofa.com)



## INNOVATION

# L'Agglo a la fibre numérique

Être au rendez-vous des technologies de l'information et de la communication est devenu l'un des grands enjeux des collectivités pour le XXI<sup>e</sup> siècle. Pour limiter les déséquilibres au sein même de son territoire et développer sa compétitivité, Montpellier Agglomération investit plus de 8 millions d'euros sur cinq ans. Objectif : équiper les entreprises et les équipements en Très Haut Débit et offrir les données de la collectivité au public afin de favoriser l'innovation numérique.

Les citoyens sont au centre de ce nouveau modèle d'échanges avec l'institution. À travers son site internet nouvelle génération et les outils technologiques qu'elle développe, la collectivité fait rimer aménagement numérique avec service public.

WEB

# Un site internet de dernière génération

**Forte d'un territoire dynamique et créatif, la collectivité poursuit sa révolution technologique. Partager, échanger, dialoguer et surtout offrir plus de services, le citoyen est placé au cœur du projet numérique.**



*Une gamme de services déclinée pour mieux informer les citoyens sur la vie de leur Agglomération.*

Un menu de navigation modernisé, de nouvelles rubriques, le site internet de l'Agglomération prépare sa métamorphose. Transformé en un véritable portail de services en ligne, les internautes peuvent sur ce nouveau site organiser le contenu de leurs pages selon leurs envies. En effet, pour la première fois sur le site web d'une collectivité en France, le citoyen choisit les thèmes sur lesquels il souhaite être informé en continu. D'un seul coup d'œil, l'utilisateur a un aperçu de ses liens favoris et d'un seul clic, accède à des plateformes de dialogue avec son Agglomération. Ce nouveau site internet, qui sera en ligne dans quelques semaines, est plus adapté aux besoins des internautes et fourmille d'informations sur l'actualité de l'Agglomération. Son ergonomie et ses principes de navigation répondent également aux standards du Web d'aujourd'hui. Plus d'images et de vidéos, mais aussi davantage de place pour les 90 élus de l'institution. Le Président de Montpellier Agglomération possède un blog où il publiera régulièrement des billets d'humeur.

Dès cette année, cette stratégie globale se poursuivra avec le développement des e-services et à terme la possibilité de faire toutes ses démarches administratives en ligne : payer son abonnement TaM, gérer son inscription dans les médiathèques, et même acheter son billet pour visiter une exposition au musée Fabre.

## Une Agglo «branchée»

Ouvert depuis septembre 2011, le compte Facebook « MontpellierAgglomérationOfficiel » fédère aujourd'hui plus de 2400 membres. Une plateforme sur laquelle la collectivité est en contact direct avec les internautes et leur réserve la primeur de certaines informations, des exclusivités, des photos, des jeux avec des lots à gagner... Pour rester fidèle à ses ambitions numériques, Montpellier Agglomération va investir aussi Twitter afin de favoriser toujours plus les échanges et le dialogue des habitants avec leur collectivité. Le compte Twitter de l'Agglomération tiendra informé en temps réel tous les followers (abonnés) sur l'actualité de leur Agglomération. ●●●



*Facebook, Dailymotion, Youtube, demain Twitter... Montpellier Agglomération investit tous les réseaux sociaux.*

●●● Montpellier Agglomération a pour projet de créer une véritable communauté virtuelle autour d'espaces de partage accessibles à tous. Toutes ces nouveautés fonctionneront en complémentarité avec les supports d'information « papier » comme le nouveau magazine mensuel « Montpellier Agglo ». L'Agglomération se lance donc dans une véritable révolution numérique en offrant des outils à la pointe de la technologie afin de placer le citoyen au cœur de son projet.

## Des médiathèques numériques

Ouvert en février 2006, le site internet des médiathèques est passé à la technologie du web 2.0 l'an dernier, permettant ainsi aux abonnés de bénéficier d'une gamme de services améliorée : actualisation en temps réel des catalogues, écoute et lecture des livres et des vidéos, accès à des ressources d'autoformation en langues et pour l'apprentissage du code de la route. Une réussite totale avec plus de 5 millions de pages vues en 2011. Cette année, le portail internet poursuit sa modernisation. La recherche dans le catalogue sera plus ergonomique, plus intuitive et agréable pour le lecteur. La bibliothèque numérique du réseau, qui compte aujourd'hui près de 300 000 documents consultables, doublera de volume d'ici la fin de l'année. Ainsi, le réseau des médiathèques continue de s'adapter aux nouveaux usages avec le développement de la lecture en ligne. Ce système permettra aux établissements d'être virtuellement ouverts 24h/24 !

**+ d'infos**  
montpellier-agglo.com/  
mediatheques

## 4 QUESTIONS à



**Michel Aslanian**  
Vice-président de  
Montpellier Agglomération,  
délégué de la commission  
« Innovation », Conseiller  
municipal de Montpellier

### Pourquoi l'Agglomération met-elle en place un Schéma d'Aménagement Numérique ?

C'est un investissement nécessaire de 8,2 millions d'euros sur 5 ans pour déployer le Très Haut Débit dans les équipements publics et les zones d'activités économiques de l'Agglomération. L'ouverture également d'un Open Data a pour but de créer des services innovants pour la population. Depuis 2010, Montpellier Agglomération a acquis la compétence « numérique » avec l'idée que l'ensemble du territoire devrait bénéficier de ces technologies.

### Quel est l'objectif premier de cette démarche numérique pour les habitants de l'Agglomération ?

C'est de limiter la fracture numérique en branchant tout le territoire sur le réseau Très Haut Débit et surtout les plus petites communes où les fournisseurs d'accès ne vont pas. En tant qu'acteur public, la collectivité joue son rôle en fournissant la base du réseau. C'est ensuite au tour des opérateurs privés de saisir cette opportunité pour amener cette technologie chez tous les particuliers.

### N'est-ce pas aussi un moyen de rendre le territoire plus attractif ?

Oui, il est aujourd'hui vital d'attirer les entreprises innovantes sur notre territoire. La vitesse d'un réseau en Très Haut Débit,

une base de données exploitable avec l'Open Data et la possibilité de stocker des informations à moindre coût dans le futur Data Center<sup>(1)</sup>, ce sont des atouts logistiques capables de dynamiser leur activité. Grâce à cette stratégie de développement numérique, nous faisons passer un message fort aux entreprises.

### En quoi le projet porté par l'Agglomération est-il innovant ?

Nous sommes la première Agglomération en France en association avec les communes membres à lancer un projet de libération des données publiques (ou Open Data). Nous faisons le pari de l'intelligence en misant sur les citoyens et les entreprises qui utiliseront les données libérées pour créer des applications et des services d'utilité publique. En somme, rendre la vie plus facile aux habitants. La filière numérique et les technologies de l'information et de la communication sont les grands axes de développement de l'Agglomération de demain.

« Un investissement nécessaire pour le dynamisme économique et satisfaire les besoins de ses habitants »

<sup>(1)</sup> D'ici 2015, ce bâtiment de 300 m<sup>2</sup> sera consacré au stockage des informations dont disposent la collectivité et des entreprises volontaires. Cette infrastructure se veut aussi « verte » puisque la chaleur dégagée par les serveurs sera utilisée pour créer une source d'énergie alternative.

## OPEN DATA

# Des données publiques en libre accès

**Montpellier Agglomération est la première Agglomération en France à ouvrir ses données numériques au public. Composées de chiffres, d'horaires et de coordonnées géographiques, ces informations sont mises gratuitement à disposition des habitants et des entreprises via une plateforme dédiée.**

### Transparence et information de proximité

Plus qu'une simple base de données, l'Open Data est un véritable service public d'information aux citoyens qui conduit au développement de services d'utilité publique et d'applications. « Pour les acteurs publics, il s'agit d'utiliser les nouvelles technologies afin de prendre des décisions de façons différentes et d'associer le citoyen à ce processus. C'est aussi un pas de plus pour satisfaire le besoin croissant de transparence des administrations vis-à-vis de leurs administrés », complète François Bancelhon, directeur général de Data Publica, annuaire de données publiques et privées. Des projets innovants qui pourront prendre des formes multiples : d'une application cartographique pour repérer le dentiste de garde le plus proche en cas d'urgence, ou pour connaître les travaux en cours et ainsi adapter son trajet en voiture, à un service plus élaboré proposant une solution de transport intermodale. Par exemple, à Montpellier, l'association Montpel'Libre vient de créer une application cartographique sur Open Map Street. Elle permet d'informer en temps réel les personnes à mobilité réduite des dangers présents sur leur itinéraire. Autre exemple à suivre, celui de la ville de New York qui a mis en place un site internet où les habitants peuvent signaler les problèmes dans leurs quartiers (graffitis, poubelles non ramassées...).

### Un Open Data pour toute l'Agglomération

La totalité des données libérées sera centralisée par Montpellier Agglomération, ce qui permettra une synchronisation automatique des informations en cas de changement d'horaires ou de tarifs dans



*L'ensemble des données libérées seront stockées dans les serveurs de l'Agglomération.*

un équipement de la collectivité. 4 communes pilotes participent déjà à ce projet de plateforme Open Data (Castelnau-le-Lez, Castries, Courmonterral et Le Crès). La Ville de Montpellier possède son propre système Open Data. « La réutilisation des informations publiques permettra aux citoyens de connaître dans un premier temps le nombre de places de parking sur la commune, les emplacements handicapés, les horaires de bus, les données sur le jumelage et toutes autres informations utiles », explique Gilbert Pastor, maire de Castries. Les déclinaisons possibles étant quasiment infinies, la réutilisation des données publiques par les communes a vocation à prendre de l'ampleur au sein du territoire. De nouveaux services qui engagent un nouveau modèle d'échange entre les citoyens et l'administration plus en phase avec les technologies du XXI<sup>e</sup> siècle.



## Ils utilisent des Open Data



**Philippe Garnier**  
Directeur de PenBase  
(Cap Alpha à Clapiers)

### Développement d'applications smartphone à destination des entreprises

« Nous utilisons des données libérées par l'ONU pour le transport de marchandises dangereuses. Grâce à la solution mobile que nous avons développée, les chauffeurs de trains peuvent connaître le type et la dangerosité des produits qu'ils transportent. Depuis leur téléphone mobile, ils ont accès à une base de données composée de plusieurs milliers de symboles qui leur permet de déchiffrer le contenu de leur marchandise en quelques secondes. L'Agglomération offre un gisement énorme de données exploitables au tissu économique local, c'est une opportunité pour créer des applications orientées davantage vers le grand public ».



**Gabrielle Rucheton**  
Directrice de Diataé  
(Campus Agropolis à Montpellier)

### Conseil en gestion collective de l'eau en zone rurale

« Nous conseillons les collectivités dans la gestion des territoires agricoles et pour cela nous mobilisons de nombreuses données administratives, climatiques, météorologiques, pédologiques... L'ensemble de ces données sont nécessaires à la construction d'indicateurs pour aider à la décision. L'accès à l'information est un enjeu important et nous sommes toujours à la recherche d'informations supplémentaires pour compléter notre base de données. Par exemple, connaître l'évolution de l'occupation des sols, qui est une donnée libérée par l'Agglomération, pourra apporter des éclairages dans les projets de développement de l'agriculture périurbaine. Et plus concrètement, d'étudier les conséquences de la progression de la surface des villes sur les exploitations agricoles ».

# Des applications made in Agglo

L'ouverture d'un Open Data va accélérer le développement d'applications mobiles à partir d'informations publiques sur le territoire. Montpellier Agglomération souhaite impulser une dynamique avec la sortie d'une série d'applications de service public.



### • « Guide des vins de Montpellier Agglomération »

(sortie en 2010) - Une information riche et variée à la découverte des cinquante domaines de l'Agglomération (coordonnées, appellations, principales cuvées, vins récompensés).



### • Montpellier Agglomération et TaM

ont lancé deux applications simultanément le 16 avril. La première permettra de connaître les horaires de passage de votre tramway ou l'itinéraire le plus court. La seconde dédiée aux VéloMagg' offre la possibilité aux abonnés de localiser la station la plus proche, le nombre de vélos disponibles et même de faire une réservation à distance.

## Dans les prochains mois...

- « **L'Agglo fait son cinéma** » - On retrouvera toutes les informations sur ce festival de cinéma en plein air qui se tient au mois d'août dans les communes de l'agglomération : les bandes-annonces des films, un calcul d'itinéraire pour se rendre sur les différents lieux de projection et une alerte sur les séances.
- « **Le Réseau des Médiathèques** » pour accéder au catalogue en ligne (consultation, réservation, ...).
- « **Montpellier Agglomération** », une mine d'informations sur les équipements culturels et sportifs, les points propreté, les pépinières d'entreprises, les parcs d'activités...

TRÈS HAUT DÉBIT

# Une technologie qui séduit les entreprises

**Le déploiement du Très Haut Débit pour les entreprises qu'elles soient grandes, moyennes ou petites joue un rôle fondamental dans leurs performances. Montpellier Agglomération a décidé d'équiper ses Zones d'Activités Économiques (ZAE) afin de contribuer à la compétitivité de ses entreprises.**



*Le parc d'activités de l'Aéroport à Pérols a été un des premiers à être équipé en THD. D'ici 2016, douze autres parcs de Montpellier Agglomération bénéficieront de cette technologie.*

Une connexion plus rapide, des capacités de stockage et de partage décuplées par rapport au haut débit conventionnel, le Très Haut Débit est l'un des critères d'implantation des entreprises dans l'Agglomération. « *Contrairement à l'ADSL classique, la fibre optique utilisée pour le très haut débit, offre un débit montant très élevé, ce qui facilite notamment le télétravail, les échanges de fichiers volumineux et la sauvegarde à distance de données informatiques* », explique Ronnie Garcia, dirigeant de OVEA, l'un des fournisseurs en Très Haut Débit du parc de l'Aéroport à Pérols. Cette nouvelle technologie permet de généraliser le travail collaboratif par téléconférence et d'utiliser plusieurs écrans en simultanément (ordinateur, télévision haute définition, téléphonie par internet) au sein d'une même structure avec toujours la même qualité de débit et de confort.

## Un déploiement sur les zones d'activités

« *Le THD est un pré-requis à l'implantation des entreprises et à la pérennisation de leur activité* », explique Laurent Michaud, chef de projet Loisirs numériques à l'IDATE. Depuis 2011, le Parc Ecopole à Pérols (une extension du Parc Aéroport) possède le label national « zone d'Activité Très Haut Débit » (ZATHD) et le parc Mermoz, situé à Castelnau-le-Lez, est en cours de labellisation. Au total, 12 parcs d'activités de Montpellier Agglomération seront équipés en Très Haut Débit d'ici 2016. « *L'accès à la fibre optique est essentiel surtout pour les entreprises dans les biotechnologies, les jeux vidéo ou l'e-santé, qu'on essaye d'attirer chez nous* », précise Michel Aslanian, Vice-président de Montpellier Agglomération, délégué de la commission Innovation.

## Ils profitent quotidiennement du Très Haut Débit



**Laurent Francfort**  
 Directeur Technique  
 GenApi  
 (Parc Aéroport à Pérois)

### Éditeur de logiciels pour les notaires et logistique informatique

«La présence du Très Haut Débit sur le Parc Aéroport a été l'un des critères d'implantation de GenApi sur place. Nous avons besoin de procéder à des mises à jour régulières de nos logiciels installés chez nos 2400 clients et cette technologie nous permet d'envoyer ces fichiers volumineux dans un laps de temps très court. Cette démarche volontaire de l'Agglomération marque son envie de s'engager dans le développement du THD qui est aujourd'hui fondamental pour les entreprises».



**Dominique Guerin**  
 Directeur Général  
 FDI Groupe  
 (Parc Aéroport à Pérois)

### Services Immobiliers

«Nous devons être en liaison quasi permanente avec nos centrales d'achats réparties dans le sud de la France, le recours à la vidéoconférence est donc inévitable. C'est pourquoi notre groupe va prochainement passer au THD, une technologie qui assure un débit de qualité qu'on pourra réguler en fonction de nos besoins. Le déploiement du THD sur les zones d'activités par l'Agglomération est très positif. Il permet de rendre le territoire plus compétitif, aux entreprises de se développer et de créer de l'activité».

## SERVICE PUBLIC

### Lutter contre la fracture numérique

Des médiathèques aux Maisons de l'Agglomération en passant par le musée Fabre, tous les équipements de l'Agglomération seront reliés à l'Internet nouvelle génération d'ici fin 2012. À partir de 2013, les mairies, les bibliothèques, les écoles et les postes de police municipale seront à leur tour branchés sur le réseau. Soit près de 136 sites publics reliés au THD à l'horizon 2016. «Nous allons proposer davantage de services liés à l'utilisation d'internet à nos administrés. Un espace multimédia va être créé dans notre bibliothèque municipale, où les usagers pourront par exemple consulter des vidéos en ligne à une vitesse plus rapide qu'actuellement», explique Pierre Combette, maire de Montaud.

Les communes de l'Agglomération, pas encore équipées en THD, vont bénéficier progressivement de cette technologie selon un programme d'aménagement préétabli. «J'ai reçu beaucoup de demandes de la part des Saint-Geniérois, le THD est attendu avec impatience», précise Yvon Pellet, maire de Saint-Geniès-des-Mourgues. «Cela prouve l'intérêt pour les petites communes d'appartenir à une grande agglomération qui propose des services innovants. Si on avait voulu le faire nous-mêmes, le coût aurait été plus élevé».

### Pas de travaux supplémentaires

L'Agglomération a profité de la construction des lignes 3 et 4 de tramway afin d'installer les fourreaux nécessaires pour accueillir de la fibre optique. Des travaux d'aménagement prévus dans les communes permettront également à Montpellier Agglomération d'agrandir son réseau. Ainsi, à Castelnaud-le-Lez, les travaux occasionnés par le projet de vidéosurveillance ou encore à Lavérune sur les réseaux d'eau permettront de relier les bâtiments publics et les parcs d'activités de ces communes.



D'ici 2016, les 136 sites publics seront reliés au Très Haut Débit par la fibre optique.

© Olivier Le Moal - Fotolia



## AQUARIUM MARE NOSTRUM

# Les requins montrent leurs dents

Les requins ont la particularité de perdre leurs dents régulièrement. À l'aquarium Mare Nostrum de Montpellier Agglomération, elles sont vendues à la boutique. L'argent récolté sert à protéger les espèces menacées de disparition. Les explications de Nicolas Hirel, le responsable des aquariums à Mare Nostrum.

### Comment les requins perdent-ils leurs dents ?

Les requins ont une sorte de tapis roulant de dents qui se renouvelle continuellement. Il y a 11 requins dans le grand bassin de Mare Nostrum comme le requin taureau, le requin zèbre, le requin gris...

Nous ramassons environ une trentaine de dents toutes les semaines. Tout au long de sa vie, qui dure près de 60 ans, le requin perd environ 30 000 dents !

### À quoi va servir l'argent de la vente des dents de requins ?

Les 230 dents de requins vendues à la boutique de l'aquarium Mare Nostrum ont

permis de récolter 1 500 €. Cette somme a été reversée à la fondation Malpelo, qui protège les requins au large de la Colombie, dans l'Océan Pacifique. La fondation va acheter des balises et des récepteurs pour repérer les zones de nurserie où grandissent les petits requins marteau.

### Pourquoi sont-ils menacés ?

Depuis 20 ans, les requins sont pêchés en trop grande quantité. Parfois, ils le sont uniquement pour leurs ailerons, qui sont considérés comme un aliment « porte-bonheur » en Asie. Aujourd'hui, onze espèces sont menacées de disparition. Le requin a très peu de petits dans sa vie, il faut donc très longtemps pour que l'espèce se reproduise.



## + pratique

### AQUARIUM MARE NOSTRUM

Odysseum - Montpellier  
Tramway L1 - arrêt Place de France

Tél. 04 67 13 05 50  
montpellier-agglo.com/marenostrum  
Entrée gratuite pour les - de 5 ans !

## //// Rendez-vous

**LES 1<sup>ers</sup> MERCREDIS DE CHAQUE MOIS**

Atelier d'écriture  
Merzlota



De 12 à 16 ans

Joutes verbales et ludiques.

De 17h à 18h30 // Médiathèque centrale Émile Zola  
Espace jeunesse, niveau 1

**SAMEDI 12 MAI**

Festival des P'tits Lez'arts

De 3 à 17 ans

Défilé des enfants artistes, spectacles de danse, théâtre, musique, bal pour enfants...

De 10h30 à 18h30 //

Castelnau-le-Lez - centre ancien

**MARDI 22 MAI**

Expédition Titanic



À l'occasion du centenaire du naufrage du Titanic, un documentaire inédit sur les missions menées par le sous-marin Nautilus autour de l'épave. Le chef de la mission et le pilote raconteront leur fabuleuse expérience.

19h // Aquarium Mare Nostrum

## CASTELNAU-LE-LEZ

FESTIVAL

### Les Musicales



La 10<sup>e</sup> édition des Musicales, festival de musique et chant proposé par le Service Culturel de la Ville, se tiendra du **11 au 13 mai**, 21h à l'Espace Rencontres. Au programme : concert de musiques anciennes « Biestio dau Vaccares », concert lyrique Mastrani « *De Purcell à Puccini* » et concert Duo Benderski.

**TARIFS de 5 à 8€**  
Tél. 04 67 14 27 40

## BAILLARGUES

ENVIRONNEMENT

### L'eau sous toutes ses formes

Du **12 au 22 mai**, la ville de Baillargues organise sa 3<sup>e</sup> Fête de l'Environnement. Le thème de « l'eau » sera mis à l'honneur au travers plusieurs expositions pédagogiques et ludiques. L'occasion également de visiter la nouvelle station d'épuration « Bai-néa » réalisée par Montpellier Agglomération.

Tél. 04 67 87 81 86  
ville-baillargues.fr



## Cournonterral

MUSIQUE

### Le Réveil fait son festival

Bandas, guggenmusik, marching band, harmonies... Les **26 et 27 mai**, le Réveil Cournonterralais et ses invités animeront les rues de la commune au son du 23<sup>e</sup> Festival International de Musique.

**Entrée libre**  
Tél. 04 67 85 06 68

## Castries



MARCHÉ

### Du goût et des parfums

Le **8 mai**, l'Office de tourisme de Castries Via Domitia organise, de 9h à 18h place du Cartel, son 20<sup>e</sup> Marché aux fleurs et aux vins. Un rendez-vous coloré aux senteurs délicieusement parfumées. Dégustation des vins du terroir et présence de producteurs locaux.

Tél. 04 99 74 01 77

## Saint-Drézéry

### HISTOIRE

#### Cambacérés à l'honneur

La commune possède une partie du château ayant appartenu à Jean-Jacques Régis de Cambacérés. Cet homme d'État s'est illustré pendant la révolution, sous le Consulat et l'Empire. Il fut un des rédacteurs du «Code civil» qui régit encore notre vie quotidienne. Le 2 juin, la municipalité organise, en partenariat avec les associations de la commune, une manifestation en son honneur.

Au programme : découverte d'un parcours pédagogique autour de sa vie et de son œuvre, inauguration du Cours Cambacérés, chansons et musiques de l'époque révolutionnaire... avec un menuet final ! Rendez-vous dans le parc de Saint-Drézéry à partir de 10h.

Tél. 04 67 86 90 87

#### /// Et aussi...

Le 11 mai à 21h, concert de l'Ensemble de Jazz du Conservatoire à Rayonnement Régional de Montpellier Agglomération.

Salle Georges Brassens. **Entrée libre**

## Montferrier-sur-Lez

### SPORT

#### Les Pinèdes du Lez

Venez pédaler entre pins et romarins à la randonnée VTT Les Pinèdes du Lez le 13 mai. Départ entre 8h et 9h30, place des Grèses. Deux circuits autour du village : un petit parcours familial avec son côté détente et promenade et un parcours plus long et sportif qui s'adresse aux initiés. Pour les mineurs, une autorisation parentale est demandée. Le port du casque est obligatoire pour les enfants et très fortement conseillé pour les adultes.

**TARIFS de 5 à 7€**

Tél. 06 83 45 87 60



## SAINT GEORGES D'ORQUES

### SOLIDARITÉ

#### Une fête pour les Restos du Cœur



Pour la 2<sup>e</sup> année consécutive, l'association Les Dragons du Cœur organise, avec le soutien de la municipalité, la Fête de la Solidarité au bénéfice des Restos du Cœur. Cette manifestation aura lieu le 27 mai toute la journée, salle du Centre Communal des Rencontres. Restauration, jeux pour les enfants, spectacles de danse, musique, théâtre...

Tél. 04 67 75 11 08

## Murviel-lès-Montpellier

### THÉÂTRE

#### La Fête du RAT « couve »

Depuis 16 ans, la C<sup>ie</sup> de théâtre Art Mixte mène une action de sensibilisation au spectacle vivant à Murviel-lès-Montpellier. La Fête du RAT (Rencontres Ateliers Théâtre), du 25 au 27 mai, en est le point d'orgue. Le Collectif Rat, rassemblant une centaine de militants et de bénévoles engagés, fait partie intégrante de cette démarche et contribue à sa réussite.

Pour son 16<sup>e</sup> anniversaire, le R.A.T « couve » !

Une invitation à raconter, imaginer, faire sortir... tout est possible !

artmixte.com

Tél. 04 67 47 73 48

## Saint-Geniès-des-Mourgues

SPORT

### Course et VTT

*Envie de grand air, envie de vous dépasser, le Foyer des Jeunes, en partenariat avec la mairie, organise son 18<sup>e</sup> Duathlon le 13 mai.*

*Coureurs et vététistes, départ à 10h aux carrières de Saint-Geniès-des-Mourgues.*

Tél. 04 67 86 26 75

## BEAULIEU

TRADITION

### 3<sup>e</sup> Fête de la pierre



**Dimanche 13 mai**, vivez une journée hors du temps, à la découverte de la pierre d'hier à aujourd'hui. De 9h30 à 18h, Montpellier Agglomération et la commune de Beaulieu organisent la 3<sup>e</sup> édition de la Fête de la Pierre. Démonstrations de taille de pierre, initiations pour enfants et adultes, expositions d'outils, conférences, explorations des carrières en calèche... De multiples animations gratuites ponctueront cette journée familiale qui plongera le public au cœur de cette tradition ancestrale.

**Entrée libre**

Tél. 04 67 86 60 28

#### /// Et aussi...

Le **1<sup>er</sup> juin** à 21h, concert avec l'Orchestre Contrepoint, l'Ensemble vocal Accroche-Chœur et la soprane Isabelle Fallot aux Carrières de Beaulieu.

Tél. 04 99 63 04 68

## Fabrègues

SALON

### Les mille et un visages du Japon



Les **19 et 20 mai**, le salon Japan Sun revient pour sa 6<sup>e</sup> édition au centre culturel José-Janson. De nombreux exposants viendront de la France entière afin de faire découvrir manga, cosplay (photo), jeux vidéo, kimono, calligraphie, musique, et bien d'autres aspects de la culture japonaise moderne.

**TARIF 4€**

[japansun.fr](http://japansun.fr)

## SAINT-BRÈS

CHŒUR

### Musiques américaines

Le Chœur Arioso de Baillargues présente le **3 juin** à l'Église de Saint-Brès son nouveau programme de musiques américaines avec des œuvres sacrées, des gospels arrangés et différents airs connus comme West Side Story...

**TARIFS de 7 à 12€**



Le parc du château des Évêques est ouvert au public toute l'année.

# La culture s'épanouit à Lavérune

**Le château des Évêques accueille la Journée des Jardins le 13 mai, les 20 ans du musée d'art moderne Hofer-Bury le 19 et les 40 ans du rachat du château le 2 juin. Trois occasions de découvrir cette commune de l'Ouest de l'agglomération, qui a gardé son âme de village vigneron, tout en cultivant le goût de la culture.**

## *Au château des Évêques, des événements toute l'année*

Le samedi 2 juin, les Lavérunois célébreront les 40 ans du rachat du château des Evêques par la commune, lors d'une grande fête. Ce monument historique, occupé par des Evêques aux XVII<sup>e</sup> et XVIII<sup>e</sup> siècles, a été rendu au public en 1972. Il est aujourd'hui un haut-lieu de la vie lavérunoise, qui abrite la médiathèque d'agglomération Jean de la Fontaine, le musée d'art moderne Hofer-Bury et une salle polyvalente. Le Conservatoire à Rayonnement Régional de Montpellier Agglomération y donne régulièrement des concerts gratuits. Bientôt, il pourra profiter du Salon de Musique, l'une des salles les plus remarquables, en cours de restauration. Dimanche 13 mai, le parc du château accueillera la Journée des Jardins,



Exposition au musée d'art moderne Hofer-Bury, ouvert les week-ends.





## « UN VILLAGE OÙ IL FAIT BON VIVRE »

**ROGER CAIZERGUES**

*maire de Lavérune, conseiller d'Agglomération*

### Comment définiriez-vous votre commune ?

Il y a une vraie vie de village. On se rencontre au marché, à la maison des jeunes, au complexe sportif, au château... La vigne fait partie de notre histoire. Nous avons toujours deux AOC Saint Georges d'Orques, le Château de l'Engarran et le Domaine d'Izard. Aujourd'hui, de nombreux Lavérunois vont travailler à Montpellier, mais il y a aussi 500 personnes qui viennent travailler à Lavérune, pour des sociétés comme Jacques Vabre, les parfums Esteban, S21...

### Quels sont vos projets ?

La ZAC du Pouget proposera 170 logements et une maison de retraite d'ici 2014. Deux autres programmes de 70 et 20 logements sont prévus. Ils répondent aux divers besoins de logement : accession à la propriété pour les jeunes couples, logements adaptés en rez-de-chaussée pour les personnes âgées, logement social...

### Quels sont vos événements phares ?

Le château et le parc des Évêques accueillent de très nombreux événements. Le plus important a lieu mi-juin, ce sont les Nocturnes de Lavérune, trois soirées de spectacle.

avec une expo-vente de fleurs, des ateliers et des animations autour du jardinage. Puis cet été, les spectacles gratuits de Montpellier Danse, Radio France et la séance en plein air de l'Agglo fait son Cinéma. Toute l'année, ce parc est un lieu de rencontres pour les boulistes, les familles, et les vénérables Lavérunois parlant encore l'occitan.

### De l'art moderne aux narcisses des prés de la Mosson...

À l'intérieur du château, le musée Hofer - Bury ravira les amateurs d'art. Fruit d'une donation d'un collectionneur privé en 1992, il compte des œuvres d'artistes majeurs de la région comme Bioulès, Dezeuze ou Hervé Di Rosa. Les amis du musée y organisent deux expositions par an. Il est ouvert les week-ends de 15h à 18h. Le musée fêtera ses 20 ans le samedi 19 mai en soirée, avec un buffet et un concert. Autre lieu à découvrir, pour un jogging, une balade en VTT ou un pique-nique : les prés humides de la Mosson, où fleurissent des narcisses et des boutons d'or au printemps. Entre Saint Jean de Védas et Lavérune, sur 200 mètres de large s'étend cette zone naturelle d'intérêt écologique floristique et faunistique (ZNIEFF). Les engins motorisés y sont interdits et les promeneurs sont invités à respecter ce site naturel tout à fait unique dans l'agglomération. Bonne balade à Lavérune !



**+ d'infos**  
laverune.fr

## WATER-POLO

# Duel de leaders à la Piscine Olympique Antigone

Pour cette avant-dernière journée du Championnat de France, le Montpellier Water-Polo affronte son principal rival, Marseille. Les Montpelliérains se sont déjà imposés en mars dernier à l'aller au terme d'un match très disputé, ce qui leur avait permis de prendre la tête du championnat. Dans leur Piscine Olympique Antigone, ils ont une nouvelle fois l'opportunité de prendre le large au classement et de faire un pas supplémentaire vers le titre.

**SAMEDI 19 MAI**

Montpellier // Piscine olympique  
d'Antigone // 20h30

[montpellierwaterpolo.com](http://montpellierwaterpolo.com)

**TARIFS** • de 4 à 6 €

 3 €





© Arnaud Stries

## EXPOSITION

# Excroissance 2 à l'ESBAMA

Invité par l'École Supérieure des Beaux-Arts de Montpellier Agglomération (ESBAMA), Michel Blazy proposera une sculpture éphémère et évolutive. Son œuvre, réalisée à partir d'ingrédients organiques et alimentaires, se transformera de manière aléatoire au cours du temps. Une démarche artistique dans laquelle Michel Blazy laisse le vivant faire son œuvre. Excroissance 2 reprend ainsi le dialogue avec la matière commencé il y a deux ans par l'artiste lors d'une première expérimentation à l'ESBAMA.

**DU 28 AVRIL AU 8 JUIN**

Montpellier // École Supérieure des Beaux-Arts de Montpellier Agglomération

**INFOS • 04 99 58 32 85**

**montpellier-agglomeration.com/esbama**

Exposition visible depuis le parvis de l'école. Possibilité de visite accompagnée, sur rendez-vous, du lundi au vendredi de 18h à 19h.



## LECTURE

# Les médiathèques de l'Agglomération à la Comédie du Livre

Dans le cadre de la Comédie du Livre, le Royaume-Uni sera à l'honneur dans toutes les médiathèques de l'Agglomération. Le 9 mai, un grand jeu d'enquête « à la Agatha Christie » sera organisé à la Médiathèque La Gare à Pignan. Dans le cadre des Nuits des Lettres de l'association « Côté Cour Côté Jardin », une rencontre avec l'écrivain anglais Howard Jakobson aura lieu à la médiathèque Émile Zola le 30 mai. Du 1<sup>er</sup> au 3 juin, au cœur de la Comédie du Livre, les médiathèques d'Agglomération présenteront leurs services et proposeront des animations autour d'œuvres littéraires anglo-saxonnes.

**TOUT LE MOIS DE MAI**

Montpellier // Réseau des médiathèques de Montpellier Agglomération

**montpellier-agglomeration.com/mediatheques**

**ENTRÉE LIBRE**



**+ d'infos**  
montpellier-agglomeration.com

## JUSQU'AU 3 JUIN

EXPOSITION

«Le Chemin de l'Arbre»  
par Alexandre Hollan



Le musée Fabre présente une exposition consacrée à l'œuvre d'Alexandre Hollan. Peintre hongrois, vivant en France, il partage son temps entre son atelier parisien et le Languedoc où il travaille sur le thème unique de l'arbre.

Montpellier  
Musée Fabre  
Tél. 04 67 14 83 00  
www.montpellier-agglo.com/  
museefabre

TARIFS de 5,5 à 8€

Pass'Agglo 7€

## JEUDI 3 MAI

MUSIQUE

Loïc Lantoine

Loïc Lantoine est un vrai baroudeur alternatif de la scène française. Poète rock'n'roll qui s'inspire de Léo Ferré, il a fait ses premières armes dans les bistrot. Dans son album « Tout est Calme », sorti en 2006, il mêle subtilement slam et chanson à texte.

Montpellier  
Théâtre Jean Vilar à 20h  
Tél. 04 67 40 41 39  
theatrejeanvilar.montpellier.fr

TARIFS de 5 à 15€

## VENDREDI 4 MAI

HANDBALL

MAHB/Dunkerque  
23<sup>e</sup> journée de Championnat  
de France



Montpellier  
Palais des Sports René Bognol  
Tél. 04 67 13 60 00  
montpellierhandball.com

## SAMEDI 5 MAI

RUGBY

MHR/Biarritz  
(25<sup>e</sup> journée de Top 14)

Montpellier  
Stade Yves du Manoir, 14h15  
Tél. 04 67 13 60 00  
montpellier-rugby.com

TARIF 19€

Pass'Agglo 16€

THÉÂTRE

Fragile

Le Clan des Songes propose un spectacle visuel pour enfant relatant l'épopée d'une marionnette qui voyage avec, pour seul compagnon de route, une valise enfermant tout un monde magique. Sur un chemin semé d'embûches, il devra puiser dans ses ressources pour poursuivre sa route. Dès 3 ans.

Villeneuve-lès-Maguelone  
Théâtre de Villeneuve-lès-  
Maguelone à 17h  
Tél. 04 67 69 58 00  
theatredevilleneuve-  
lesmaguelone.fr

TARIFS de 5 à 7€

Pass'Agglo -1€

TAMBOURIN

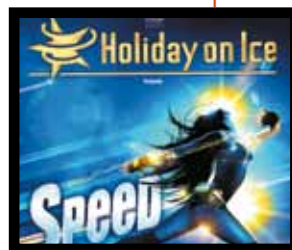
Cournonterral /  
Cournonsec

8<sup>e</sup> journée du Championnat  
de France Masculin de Nationale 1  
Cournonterral à 21h30  
Tél. 04 67 42 50 09  
ffsport-tambourin.fr  
Entrée libre

## DU 9 MAI AU DIMANCHE 13 MAI

SPECTACLE

Holiday ON ICE  
«Speed»



Holiday On Ice propose un spectacle résolument nouveau autour du thème de la vitesse. Les meilleurs patineurs seront accompagnés de danseuses venues tout droit de Las Vegas, d'acrobates volants et même d'intrépides motards.

Montpellier  
Zénith Sud  
Tél. 04 67 64 50 00  
enjoy-montpellier.com  
TARIFS de 40 à 69€

## JEUDI 10 MAI

CONCERT

BoJAZZ

BoJAZZ présente un répertoire de chansons venant des quatre coins du monde. Le groupe retrace l'histoire du jazz de ses origines à aujourd'hui.  
Montpellier  
Le Jam à 21h  
Tél. 04 67 58 30 30  
lejam.com  
Entrée libre

## VENDREDI 11 MAI

CONCERT

Yousoupha



Dans son dernier album « Noir D\*\*\* », Yousoupha fait découvrir son univers hip-hop. Yousoupha revendique une véritable liberté de parole dans ses textes et son dernier opus est déjà considéré comme un classique du rap français.

Saint Jean de Védas  
Victoire 2 à 20h  
Tél. 04 67 47 91 00  
victoire2.com

TARIFS de 6 à 19€

Pass'Agglo - 2€

MUSIQUE

Julien Lourau et Bojan Z



Dans le cadre des 5<sup>e</sup> rencontres Koa Jazz du Festival Jazz et musiques improvisées, c'est une prestation pour le moins originale que Julien Lourau au saxophone et Bojan Z au piano livreront au public.

Montpellier  
Théâtre La Vista  
Tél. 04 67 58 90 90  
http://collectifkoa.free.fr

TARIFS de 12 et 15€

Pass'Agglo 3€  
de réduction pour l'achat  
d'une entrée adulte

## CONCERT

**La Cumbia Chicharra**  
« Y va Empezar », le premier album de La Cumbia Chicharra est un véritable cocktail de rythmes latins. Présents depuis dix ans sur les scènes européennes, les dix musiciens du groupe vont faire le show au Jam.  
Montpellier  
Le Jam à 21h  
Tél. 04 67 58 30 30  
lejam.com

TARIFS de 5 à 12€

**DU SAMEDI 12 MAI AU LUNDI 11 JUIN**

## EXPOSITION

**Salins**  
Photographies des Salins de Villeneuve-lès-Maguelone. Entre les odeurs marines et la faune environnante, tour d'horizon d'un paysage qui incite à la contemplation.  
Théâtre de Villeneuve-lès-Maguelone  
Tél. 04 67 69 58 00  
theatredevilleneuvelesmaguelone.fr

Entrée libre

**SAMEDI 12 MAI**

## CONCERT

**Revolver**



Le groupe Revolver avait créé l'évènement en 2009 en écoutant près de 100 000 exemplaires de son premier album. Les membres du groupe reviennent en 2012 avec leur nouvel album « Let Go », une pop intimiste qui s'est mise à l'heure anglaise.

Saint Jean de Védas  
Victoire 2 à 20h  
Tél. 04 67 47 91 00  
victoire2.com

TARIF 20€

 Pass'Agglo - 2€

## TAMBOURIN

**Cournonsec / Notre Dame de Londres**

9e journée du Championnat de France Masculin de Nationale 1  
Cournonsec à 17h  
Tél. 04 67 42 50 09  
ffsport-tambourin.fr

Entrée libre

## CHORALE

**Montpellier ville en chœurs**

Une journée entière de chant choral organisée par l'Ensemble Vocal Claire Garrone et ACM dans toute la ville. Parmi les temps forts : un concert qui réunira des centaines de choristes sur les marches du Corum à 12h30.  
Montpellier

<http://maisondeschoeurs.free.fr/>

Entrée libre

**DIMANCHE 13 MAI**

## TAMBOURIN

**Cournonsec / Cournonterral**

6e journée du Championnat de France de Nationale 1 Féminine  
Cournonsec à 17h  
Tél. 04 67 42 50 09  
ffsport-tambourin.fr

Entrée Libre

## FOOTBALL

**MHSC/Lille**

Deux ténors du championnat de France de Ligue 1 s'affrontent pour ce choc de la 37e journée  
Montpellier

Stade la Mosson à 21h

Tél. 04 67 13 60 00  
mhscbillet.com

 TARIF Pass'Agglo 4€

**DU LUNDI 14 MAI AU VENDREDI 18 MAI**

## CONCERT

**Johnny Hallyday**

L'« idole des jeunes » est de retour sur les routes pour une nouvelle tournée des stades. Il fera une première étape par Montpellier.

Park & Suites Arena  
Tél. 04 67 17 69 69  
ps-arena.com

TARIFS de 55 à 130€

**MARDI 15 MAI**

## CONCERT

**Sexion d'Assaut**  
(première partie :  
H Magnum & Dry)

En 2010, l'énorme succès de « L'École des Points Vitaux » leur a permis d'asseoir leur notoriété auprès du grand public. Sexion d'Assaut revient en 2012 avec « Apogée », leur nouvel album sorti le 5 mars a été disque d'or dès la première semaine.

Montpellier  
Zénith Sud à 20h  
Tél. 04 67 64 50 00  
enjoy-montpellier.com

TARIF 32€

**JEUDI 17 MAI**

## SPECTACLE

**La Tragédie Comique**

Seul sur scène, Yves Hunstad incarne un personnage hors du commun et tient la salle en haleine pendant plus d'une heure.

Villeneuve-lès-Maguelone  
Théâtre de Villeneuve-lès-Maguelone à 20h30  
Tél. 04 67 69 58 00  
theatredevilleneuvelesmaguelone.fr

TARIFS de 8 à 15€

 Pass'Agglo - 1€

**VENDREDI 18 MAI**

## THÉÂTRE

**La petite fille du soleil**



Par la Compagnie 1<sup>er</sup> Acte.  
La « Médée » de Sarkis Tcheumlekdjian n'est pas seulement une femme trahie avide d'une vengeance aveugle, c'est une femme profondément déçue qui veut faire disparaître toutes traces de ses souffrances.

Lattes

Théâtre Jacques Cœur à 21h  
Tél. 04 99 52 95 00  
ville-lattes.fr/theatre.html

TARIF 16€

 Pass'Agglo 13€

**SAMEDI 19 MAI**

## CONCERT

**Shurik'n**

Ancien membre du groupe IAM, il a débuté sa carrière solo en 1998 avec l'album « Où je vis », certifié double disque d'or.

Saint Jean de Védas  
Victoire 2 à 20h  
Tél. 04 67 47 91 00  
victoire2.com

TARIF 24€

 Pass'Agglo - 1€

**+ d'infos**

montpellier-agglo.com

## DIMANCHE 20 MAI

### OPÉRA

Rossini/Mendelssohn/  
Beethoven

sous la direction de Robert Tuohy  
violon Aude Périn-Dureau  
Montpellier  
Le Corum à 10h45  
Tél. 04 67 61 67 61  
orchestre-montpellier.com  
TARIFS de 17 à 20€

### TAMBOURIN

Pignan / Cournonsec  
10<sup>e</sup> journée du Championnat  
de France masculin de Nationale 1  
Pignan à 17h  
Tél. 04 67 42 50 09  
ffsport.tambourin.fr  
Entrée libre

## DU LUNDI 21 MAI AU DIMANCHE 27 MAI

### SPORT

Championnats d'Europe  
de Gymnastique  
Artistique Masculine



Les 30<sup>e</sup> Championnats d'Europe  
de Gymnastique Artistique  
Masculine se dérouleront à la  
Park&Suites Arena. À quelques  
semaines des jeux Olympiques de  
Londres, les meilleurs gymnastes  
du continent seront réunis pour  
démontrer tous leurs talents.

Le samedi 26 mai, un grand  
spectacle sur le thème « Tribal »  
réunira toutes les disciplines  
gymniques.

Pérols  
Park & Suites Arena  
Tél. 04 67 17 69 69  
ps-arena.com

TARIFS de 22 à 41€

## DU MARDI 22 MAI AU VENDREDI 25 MAI

### THÉÂTRE

La Place Royale



Une pièce de Pierre Corneille  
Mise en scène, décor et costumes :  
Eric Vigner  
Montpellier  
Théâtre des 13 Vents  
Tél. 04 67 99 25 25  
theatre-13vents.com  
TARIFS de 5,5 à 24€

## DU MERCREDI 23 MAI AU DIMANCHE 27 MAI

### THÉÂTRE

Pour en finir  
une bonne fois pour  
toutes avec la culture  
Adaptation du livre de Woody  
Allen. Par la compagnie  
Macassar Théâtre  
Montpellier

Théâtre Carre Rondelet  
Tél. 04 67 54 94 19

TARIFS de 5 à 14€

Pass'Agglo - 2€

## SAMEDI 26 MAI

### OPÉRA

La Petite renarde rusée  
De Leos Janacek par l'Opéra  
Junior - Jeune Opéra et

l'Orchestre national de  
Montpellier Languedoc-Roussillon.  
Direction Jérôme Pillement. Mise  
en scène Marie-Eve Signeyrole.

Montpellier  
Corum, opéra Berlioz à 20h  
Tél. 04 67 60 19 99  
opera-junior.com

TARIFS de 10 à 25€

## DU MERCREDI 30 MAI AU SAMEDI 9 JUIN

### THÉÂTRE

Les fourberies de Scapin

Par la Compagnie Partage.  
Montpellier

Théâtre Pierre Tabard  
Tél. 04 99 62 83 13  
theatrepierre-tabard.fr

TARIFS de 10 à 17€

Pass'Agglo - 3€

## MERCREDI 30 MAI

### HANDBALL

MAHB/Créteil  
26<sup>e</sup> et dernière journée du  
Championnat de France de la  
saison 2011-2012  
Montpellier à 20h45

Palais des Sports René Bougnol  
Tél. 04 67 13 60 00  
montpellierhandball.com

## SAMEDI 2 JUIN

### CONCERT

Sheriff



Dans le cadre du festival Tout  
à Fond (du 29 mai au 9 juillet),  
qui fête ses 15 ans cette année,

les Sheriff se reforment pour la  
première fois depuis 1999. Groupe  
mythique du milieu des années  
1980, les Montpelliérains vont  
« faire du bruit » à l'Espace Rock.

Montpellier  
Domaine de Grammont  
Tél. 09 50 23 37 81

TARIF 5€

### MUSIQUE

Concert Soundpainting



À l'initiative de Montpellier  
Agglomération, les élèves du  
Conservatoire à Rayonnement  
Régional et des écoles de musique  
de l'Agglomération se réuniront  
pour un concert « Soundpainting »,  
où la musique et la peinture ne  
feront plus qu'un.

Direction : Philippe Braquart,  
Serge Lazarevitch  
et Alfred Vilayleck.

Montpellier  
Odysseum, théâtre Hélios à 17h  
Tél. 04 67 66 88 40  
montpellier-agglo.com/conser-  
vatoire

**+d'infos**  
montpellier-agglo.com

## Tarte aux asperges de campagne



Les meilleures asperges sauvages (*asparagus-acutifolius*) se récoltent dans nos garrigues. De couleur verte ou violette, elles sont plus fines et fortes en goût que leurs consœurs cultivées dans la région. Leur cueillette est un moment ludique à partager avec ses enfants. Ouvrez l'œil ! De retour à la maison, tous aux fourneaux.



### PETITS CONSEILS DE CHEF **CHARLES FONTÈS**

*Chef étoilé - La Réserve Rimbaud  
820, avenue de Saint Maur - Montpellier*

Rien ne se jette dans l'asperge ! Les queues, par exemple, peuvent faire un excellent velouté. Dans la tarte d'Émilie, ce velouté ajouté au mélange œufs - crème - lait, apportera de la couleur et du goût à l'appareil. En ce moment, je propose des asperges gratinées aux olives. Je plonge de grosses asperges vertes dans de l'eau bouillante, puis dans de l'eau avec des glaçons pour arrêter la cuisson. Je hache des olives à la grecque, mélangées à de la chapelure et à du beurre. J'étale cette pâte sur les asperges. 20 secondes au grill et c'est prêt !

### LA RECETTE **D'ÉMILIE NOYÉ**

de Murviel-lès-Montpellier

### Tarte aux asperges de campagne

#### **Ingrédients** pour 6 pers.

1 pâte à tarte feuilletée  
2 œufs  
20 cl de lait  
Les plus gourmands ajouteront 1 ou 2 cuillères de crème fraîche  
1 petite boîte de champignons émincés  
100 g de jambon blanc  
1 oignon  
1 poignée d'asperges de campagne fraîchement ramassées (ou de fines asperges vertes de culture)  
Gruyère râpé  
Sel, poivre

Étaler la pâte à tarte et la piquer à la fourchette. Préparer la garniture. Émincer le jambon et l'oignon. Ciseler les asperges. Mélanger les œufs avec le lait (et la crème si nécessaire), les champignons, le jambon, l'oignon et les asperges. Assaisonner. Mettre la garniture sur la pâte. Parsemer de gruyère râpé. Enfourner pour une bonne 1/2 heure de cuisson à 180°C. À déguster en entrée ou accompagné d'une bonne salade verte. Bon appétit.

### Faites-nous découvrir vos recettes de saison

par messagerie facebook

La recette sélectionnée sera présentée dans cette rubrique accompagnée de la photo de votre plat prise par Montpellier Agglomération.



facebook

MontpellierAgglomerationOfficiel





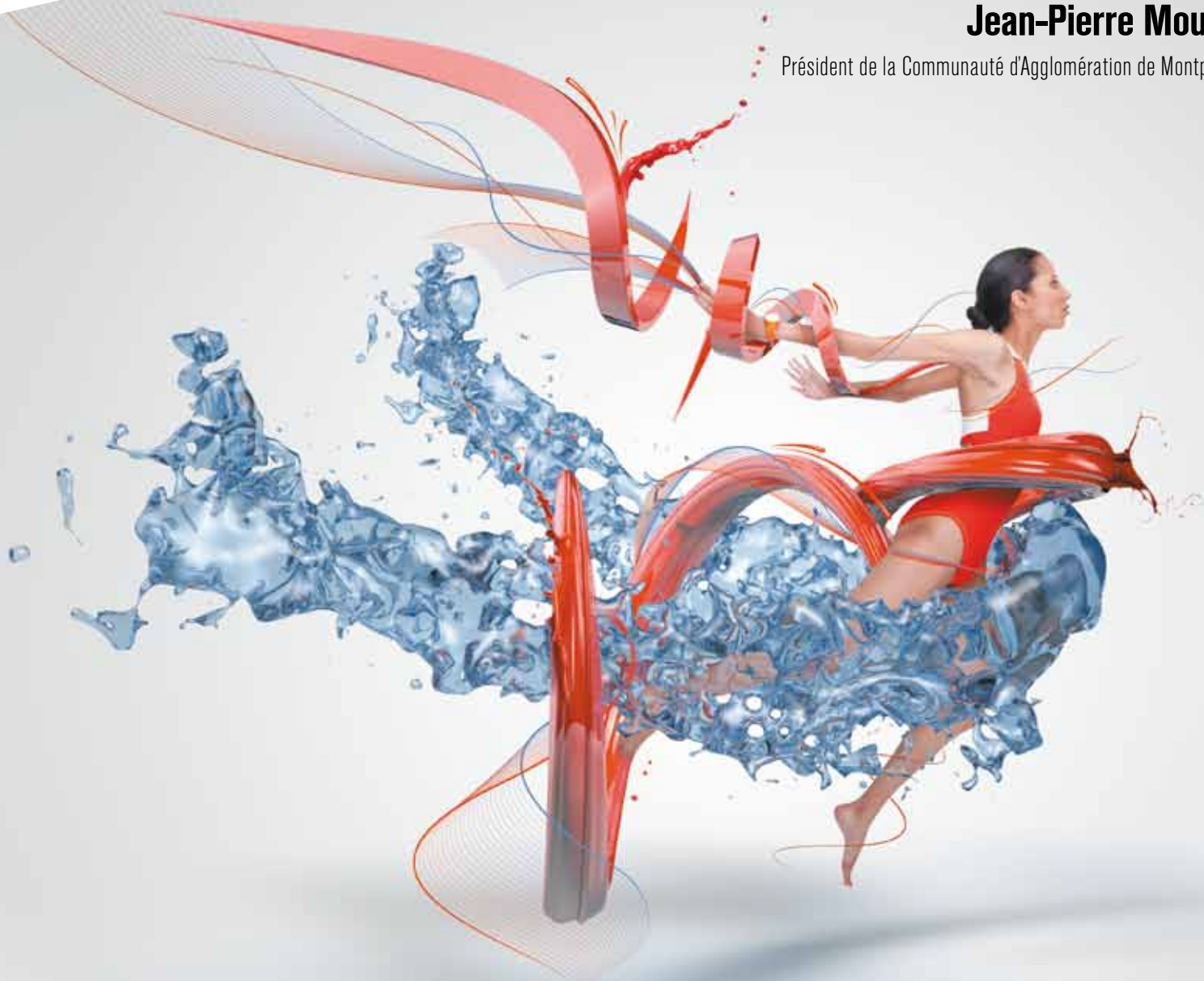
**Montpellier**  
Agglomération

**SPORT**

# “Nous n’avons pas fini de vous étonner !”

**Jean-Pierre Moure,**

Président de la Communauté d'Agglomération de Montpellier



**Soutenir le sport d'élite et les associations sportives,  
promouvoir la pratique éducative et créer de nouveaux équipements...**

Afin de contribuer au rayonnement et à la cohésion sociale de la communauté d'agglomération, Montpellier Agglomération s'engage au quotidien aux côtés des vingt-deux clubs sportifs et associations dont les équipes ont atteint le niveau de l'élite nationale (football, handball, volley, rugby, G.R.S., water-polo, basket, hockey sur glace...). De même, elle assure la prise en charge de l'éducation sportive dans deux disciplines (natation scolaire et patinage sur glace). Enfin, Montpellier Agglomération ne manque jamais de participer à des opérations promotionnelles dans le cadre de manifestations sportives d'audience nationale ou internationale.

MONTPELLIER AGGLO  
**L'audacieuse**

[www.montpellier-agglo.com](http://www.montpellier-agglo.com)