



montpellier agglo

n°14 - JUILLET-AOÛT 2013
LE MAGAZINE D'INFORMATION
DE LA COMMUNAUTÉ D'AGGLOMÉRATION
DE MONTPELLIER
montpellier-agglo.com



ARTISANAT • DOSSIER P. 27

FABRICAT A MONTPELHIÈR



ÉVÉNEMENT



PORTFOLIO



DOSSIER ARTISANAT

VOTRE MAGAZINE

montpellier
agglo

DISPONIBLE
en version
AUDIO

Pour recevoir gratuitement
chaque mois le CD
à domicile, contacter :
s.iannone@montpellier-agglo.com
Accessible également sur
montpellier-agglo.com

Sommaire

3 ÉDITORIAL

4 L'AGGLO À CHAUD

Montpellier Danse : La Ministre de la Culture et de la Communication en visite à l'Agora
La Semaine Nationale des HLM se décline dans l'Agglomération
Une nouvelle ligne de bus à Castelnau-le-Lez
TaM renforce ses services dès le 19 août

8 ÉVÉNEMENT DE L'AGGLO

Du 13 juillet au 27 octobre
Voyage d'été avec Signac

12 DÉCISIONS D'AGGLO

14 PORTFOLIO

Mon Agglo en photos Reno Lemaire,
auteur-dessinateur de mangas

18 SOUFFLE D'AGGLO

Un été animé dans les piscines

19 L'AGGLO EN SCÈNE

30 concerts gratuits
avec le Festival de Radio France
Cinéma et musique s'accordent
au clair de lune

22 ATTRACTIVE AGGLO

Deinove, l'innovation ne connaît pas la crise

23 L'AGGLO DURABLE

Plage tranquille en transports doux

24 L'ENVERS DE L'AGGLO

J-10 avant l'exposition Signac

26 FIGURE D'AGGLO

Nicolas Philippe, un chercheur qui trouve

27 DOSSIER

Artisanat

Fabricat a Montpellierèr

36 LES ENFANTS DE L'AGGLO

Sport : Embarquez à bord des canoës
du MACK-UC

37 L'AGGLO C'EST NOUS

40 BALAD'AGGLO

Clapiers, la ville en lisière de forêt

42 PLAISIRS D'AGGLO

47 LE GOÛT DE L'AGGLO

Shopska salata



Flashez ce code et rejoignez
Montpellier Agglomération
sur Facebook



Magazine Montpellier Agglo Directeur de la Publication : Alain Barrandon -
Directeur de la Communication : Fabrice Chomarat - Rédactrice en chef : Stéphanie Iannone - Rédaction : Rachel Bellinguez, Florent Bayet - Photos : Montpellier Agglomération Vincent Daverio, Cécile Marson, Christophe Ruiz, David Maugendre sauf mention - Iconographie : Patrick Jouhannet - Conception graphique : SensInédit
Maquette : Laure Verdier - Direction de la Communication - Impression : Chirripo - Tél. 04 67 07 27 70
Distribution : Chirripo - Tél. 04 67 07 27 70 - Tirage : 215000 exemplaires - Dépôt légal : Juillet - Août 2013 -
ISSN 2260 - 7250 Direction de la communication, Communauté d'Agglomération de Montpellier 50 place Zeus -
CS 39556 - 34 961 Montpellier cedex 2 - Tél. 04 67 13 60 00 - www.montpellier-agglo.com

Restaurer ce sentiment de fierté collective

La fierté est une émotion simple, qui fait du bien. Ce sentiment fort agréable, on ne se l'autorise toutefois que trop rarement. Et pourtant, nous avons dans l'agglomération des motifs légitimes de fierté. Tous les jours, sur le terrain, mes rencontres m'en apportent la preuve. Je souhaite contribuer à restaurer ce sentiment de fierté collective. Il est important que chacun ouvre grand les yeux sur nos richesses à deux pas de chez soi. Je veux parler ici d'une multitude de réussites individuelles, dans différents domaines, qui fleurissent et s'épanouissent dans nos communes. Tous ces succès font l'attractivité de notre territoire et nourrissent notre fierté.

Nous valorisons régulièrement, et à juste raison, nos jeunes entrepreneurs dynamiques et innovants, nos milliers de chercheurs présents dans des filières d'excellence ou même nos sportifs, auteurs d'exploits aux retentissements nationaux, et nos artistes reconnus à l'étranger.

Moins connus, mais tout aussi méritants, sont ces artisans, pétris de talents, qui créent à la force de leurs mains. Au sein d'ateliers, de commerces ou tout simplement à leur domicile, ces créateurs s'investissent entièrement dans leur passion, développent des savoir-faire particuliers ou perpétuent des traditions transmises de génération en génération. Ce sont, par exemple, ces luthiers que je vous invite à découvrir dans ce numéro de *Montpellier Agglo*. Par leur travail et leurs talents, ils ont en moins de trente ans acquis une renommée internationale. Leurs instruments à cordes composent les plus grands orchestres. Ou ces chocolatiers, créateurs de douceurs empreintes de l'histoire de Montpellier, qui ravissent les palais des touristes.

Cet été, prendre le temps d'apprécier

Les exemples sont multiples. Notre territoire et ses habitants s'inscrivent dans un élan remarquable. Ma responsabilité, en tant que Président de cette agglomération, est de le faire savoir. Je me bats pour cette reconnaissance et faire rayonner le territoire. Je m'emploie au quotidien à valoriser et soutenir la réussite de tous ses acteurs. Georges Frêche, en son temps, vantait les atouts de *Montpellier la Surdouée*. Aujourd'hui la marque *Montpellier Unlimited* porte ce message et cette fierté au-delà de nos frontières. Pour certains, cette démarche paraît excessive. Mais c'est mon credo. J'ai une ligne de conduite, j'y crois et je m'y tiendrai ! Qui d'autre le fera pour nous ? C'est notre rôle de porter haut nos couleurs, d'asseoir notre position au plan national et européen. N'attendons pas après les autres pour vanter nos mérites !

Cette impulsion, je la souhaite collective. Cet été, je vous invite à prendre le temps, et l'habitude, d'aller à la rencontre de ces hommes et de ces femmes qui font un travail formidable. Ils le méritent. Regardez près de chez vous, soyez curieux et vous apprécierez à sa juste valeur tout ce qui fait la beauté et la richesse de nos 31 communes. Faites découvrir notre territoire à vos familles, à vos amis en visite. Vous êtes ses meilleurs ambassadeurs, j'en suis convaincu !



“ C'est notre rôle de porter haut nos couleurs, d'asseoir notre position au plan national et européen. N'attendons pas après les autres pour vanter nos mérites ! ”

Jean-Pierre MOURE
Président de la Communauté d'Agglomération de Montpellier

MONTPELLIER DANSE

La Ministre de la Culture et de la Communication en visite à l'Agora



Le 22 juin dernier, Jean-Pierre Moure, Président de Montpellier Agglomération a reçu Aurélie Filippetti, Ministre de la Culture et de la Communication à l'Agora, Cité Internationale de la Danse, en compagnie d'Emmanuel Gat, chorégraphe associé à l'édition 2013 du Festival Montpellier Danse, Mathilde Monnier, Directrice du Centre Chorégraphique National de Montpellier Languedoc-Roussillon, Jean-Paul Montanari, Directeur de Montpellier Danse, Raimund Hoghe, chorégraphe et de Michel Mialle, Président du Conseil d'Administration de Montpellier Danse.

Près de 400 chiens et chats à adopter

Alors que le nombre d'animaux abandonnés accueillis au complexe animalier Noé de Montpellier Agglomération est en recrudescence depuis début juin, la SPA appelle les propriétaires à une plus grande vigilance. Elle rappelle également que tout abandon est sévèrement puni par la loi. Aujourd'hui, plus de 400 chiens et chats sont en attente d'adoption.

+ pratique

SPA DE L'AGGLOMÉRATION DE MONTPELLIER

Tél. 04 67 27 73 78

spa-montpellier.org

kAyak-pOlo

DEUX ÉQUIPES DE NATIONALE 1, DEUX TITRES DE CHAMPION !

Le Montpellier Agglomération Canoë-Kayak Université Club a gravé à jamais son nom dans l'histoire du kayak-polo français. Il a réalisé l'exploit de décrocher les titres de champion de France Nationale 1 masculin et féminin. Ce club de plus de 400 licenciés, soutenu par Montpellier Agglomération, présidé par Valérie Imbert et dirigé par Claude Serret, a gravi ces dernières années les marches des podiums nationaux et internationaux.

Du 13 au 15 septembre prochain, ces deux équipes de kayak-polo participeront à la Coupe d'Europe des clubs en Italie.



Jacques Martin, Vice-président de l'Agglomération chargé des Sports et Brahim Abbou, son suppléant, ont reçu les deux équipes championnes de France et leurs dirigeants à l'hôtel d'Agglomération.

La Semaine Nationale des HLM se décline dans l'agglomération

Montpellier Agglomération et ACM ont participé en juin à la première Semaine Nationale des HLM, avec des actions de sensibilisation au tri à la Pompignane et l'inauguration de deux résidences dans le quartier des Grisettes, à Montpellier. Deux actions à l'image de la politique volontariste de Montpellier Agglomération en matière d'habitat.



© Cabinet Alentours Architectes

La résidence Les Lavandières, une des deux résidences sociales déjà livrées sur le quartier des Grisettes à Montpellier, qui en comptera huit d'ici fin 2015.

L'agglomération de Montpellier accueille chaque année 5 000 nouveaux habitants et compte 60 % d'habitants éligibles au logement social et d'insertion. Pour répondre à cette forte demande, le Programme Local de l'Habitat (PLH) 2013-2018 de Montpellier Agglomération prévoit la construction de 5 000 logements chaque année, dont 1 500 logements sociaux.

Le quartier des Grisettes, à l'ouest de Montpellier, est représentatif de la mixité sociale mise en œuvre sur les nouveaux quartiers, avec 1/3 de logement social, 1/3 de logement en accession aidée et 1/3 en accession libre. Les résidences inaugurées mi-juin, *Les Lavandières* et *Les Orangettes*, sont de petites résidences de 30 et 46 logements, dont une partie de logements

intermédiaires, destinés aux ménages dont les revenus sont trop élevés pour le parc social, mais insuffisants pour le parc privé. Au total, ACM construira 405 logements sur ce quartier, financés par des prêts garantis par Montpellier Agglomération et subventionnés par la collectivité, mais aussi l'État et la Région Languedoc-Roussillon. Tous répondent à des critères de performance énergétique, ce qui diminue nettement les charges locatives, et de qualité architecturale, afin que rien ne les distingue des autres.

Faciliter le tri

Par ailleurs, depuis 3 ans, ACM s'est engagé à améliorer et faciliter le tri dans ses résidences, une démarche primée par Éco-emballages en 2012. L'opération menée dans le quartier de la Pompignane en juin dernier suit les grands axes de ces actions : sensibilisation des enfants avec des jeux, informations sur le tri sélectif des emballages, du verre, des déchets électroniques... Mais aussi collecte d'objets ré-employables avec l'association Emmaüs, qui les remet en état et les vend à petits prix.



Une nouvelle ligne de bus à Castelnau-le-Lez

© Aimé Julia



Aimé Julia, médecin en retraite et dessinateur amateur, a été inspiré par la création de la ligne n°41.

La Clinique du Parc à Castelnau-le-Lez sera desservie par une nouvelle ligne de bus, à partir du 2 septembre. Jean-Pierre Moure, Président de Montpellier Agglomération l'a annoncé en juin dernier à l'ensemble du personnel, aux côtés de Serge Constantin, PDG de la Clinique, et de Jean-Pierre Grand, maire de Castelnau le Lez. La ligne n°41 circulera entre l'arrêt Charles de Gaulle (correspondances avec la L2 et les bus La Ronde, 35 et 36) et la Clinique du Parc, du lundi au vendredi, de 9h15 à 11h50 et de 14h15 à 17h50, toutes les ½ heures. Elle facilitera l'accès à la clinique aux 400 personnes qui travaillent à la clinique, ainsi qu'aux patients et à leurs familles.

TaM renforce ses services dès le 19 août

À la veille de la rentrée, de nombreux scolaires et étudiants ont besoin d'abonnements TaM. Pour gagner du temps, TaM innove cette année avec de nouveaux services. Sur l'application mobile et le site tam-rendezvous.com, il est possible de réserver le jour même un ticket dans la file d'attente - et d'estimer le temps d'attente - ou de prendre rendez-vous avec un conseiller. Autre option : l'abonnement par correspondance. TaM a distribué dans les boîtes aux lettres les documents nécessaires, avec une enveloppe T, sans frais postaux. Par ailleurs, trois espaces temporaires seront ouverts du 19 août

au 4 octobre, sur les parkings tramway Occitanie, Sabines et Sablassou. Elles viennent en renfort des trois agences TaM situées rue Jules Ferry, rue de Maguelone et quartier Mosson, qui deviennent des Espaces Mobilité communs à tous les modes de transports et élargissent leurs horaires d'ouverture, en soirée et le dimanche pour l'Espace Mobilité Maguelone.



LES MAISONS DE L'AGGLO ont déménagé !

En juin dernier, la Maison de l'Agglomération de Castelnau-le-Lez a pris ses quartiers au 245 route de Nîmes (Résidence Les Nymphéas) dans de nouveaux locaux plus fonctionnels à la capacité d'accueil plus importante. Celle de Prades le Lez s'est, quant à elle, établie au 75 route de Mende. À noter également, la Maison de l'Agglomération installée à Odysseum, a définitivement fermé ses portes depuis le 1^{er} juillet.



Retrouvez toutes les coordonnées et les services proposés par les Maisons de l'Agglomération dans la rubrique « Connaître » puis « Les Maisons de l'Agglomération » sur montpellier-agglo.com



L'espace mobilité de la rue Jules Ferry entièrement rénové.

Former les jeunes en alternance



Vendredi 14 juin, Claude Lopez, Président de la Chambre des Métiers et de l'Artisanat de l'Hérault, Christiane Fourteau, Présidente de la Mission Locale des Jeunes de l'Agglomération de Montpellier, Jean-Pierre Moure, Président de Montpellier Agglomération et André Deljarry, Président de la Chambre de Commerce et d'Industrie de Montpellier ont signé une convention de partenariat de deux ans afin de développer et de fiabiliser les contrats d'apprentissage et de professionnalisation des jeunes sur le territoire.

twitt'Agglo



[RUGBY FÉMININ]

Les « Coccinelles » du Montpellier Rugby Club sont championnes de France Élite de rugby, quatre ans après leur dernier titre.



[VIRTUOSE DU TENNIS]

Patrice Dominguez, directeur de l'Open Sud de France à Montpellier, vient de sortir « Roger Federer, le virtuose » aux Éditions Chiron.



[TECHNOLOGIE INNOVANTE]

Bonna Sabla a conçu dans son usine de Vendargues les pièces innovantes de béton préfabriqué pour la construction du MuCEM à Marseille.



[SOLIDARITÉ]

Soutenez financièrement le spectacle caritatif pour SOS Rétinite prévu le 29 septembre à Castelnau-le-Lez sur My Major Company (mymajorcompany.com).



[RUGBY A 10]

Pour la deuxième année, Los Valents de Montpelhièr ont remporté la Coupe d'Europe de rugby à 10 Gayfriendly à Bristol en Angleterre.



[PROTECTION DE L'ENVIRONNEMENT]

Depuis 26 ans, la plage de Villeneuve-lès-Maguelone, qui s'étend sur 9 kilomètres, bénéficie du label Pavillon Bleu récompensant sa qualité environnementale.



[DON]

Le Montpellier Agglomération Volley U.C, entraîné désormais par Philippe Blain, ancien entraîneur des Bleus, a remis un chèque de 3500 € à la Ligue contre le Cancer.

La médecine et la pharmacie rejoignent le réseau patrimonial de l'Agglomération



L'Université de Montpellier I associe deux de ses musées, le Conservatoire d'Anatomie de la Faculté de Médecine et le Droguièr de la Faculté de Pharmacie, fleurons d'un patrimoine historique exceptionnel, au réseau des musées d'Histoire et d'Archéologie de Montpellier et ses environs. 13 sites et musées sont désormais réunis dans ce vaste réseau historique, créé il y a un an, qui a pour objectif la valorisation du patrimoine remarquable de ce large territoire. Des tarifs réduits sont proposés aux visiteurs détenteurs de la City Card délivrée par l'Office de Tourisme de Montpellier ou d'un billet d'entrée acquitté à l'une de ces structures.

De gauche à droite : Josette Claverie, Vice-présidente de l'Agglomération chargée de l'archéologie, Jean-Pierre Moure, Président de Montpellier Agglomération, Philippe Augé, Président de l'Université Montpellier I et Jacques Bringer, Doyen de la faculté de médecine ont signé une convention de partenariat le 14 juin dernier.



DU 13 JUILLET AU 27 OCTOBRE Voyage d'été avec **Signac**

Courbet, Mucha, Cabanel, Redon, Caravage... Chaque été, les grands noms de la peinture se succèdent au musée Fabre et attirent un public toujours plus nombreux.

Avec «Signac les couleurs de l'eau», Montpellier Agglomération embarque les visiteurs dans un voyage à travers les paysages marins et fluviaux peints par Paul Signac.

Une réunion de chefs-d'œuvre unique de ce maître du néo-impressionnisme, infatigable navigateur.

Réputé pour son art, Paul Signac a entretenu tout au long de sa vie une autre passion, celle de la navigation. Cette dernière est le fil conducteur de l'exposition «Signac les couleurs de l'eau». «Nous avons pensé cette exposition comme un grand voyage à la manière des régates et croisières pratiquées par l'artiste, des bords de Seine aux rives de la Méditerranée», explique Michel Hilaire, directeur du musée et commissaire de l'exposition⁽¹⁾.

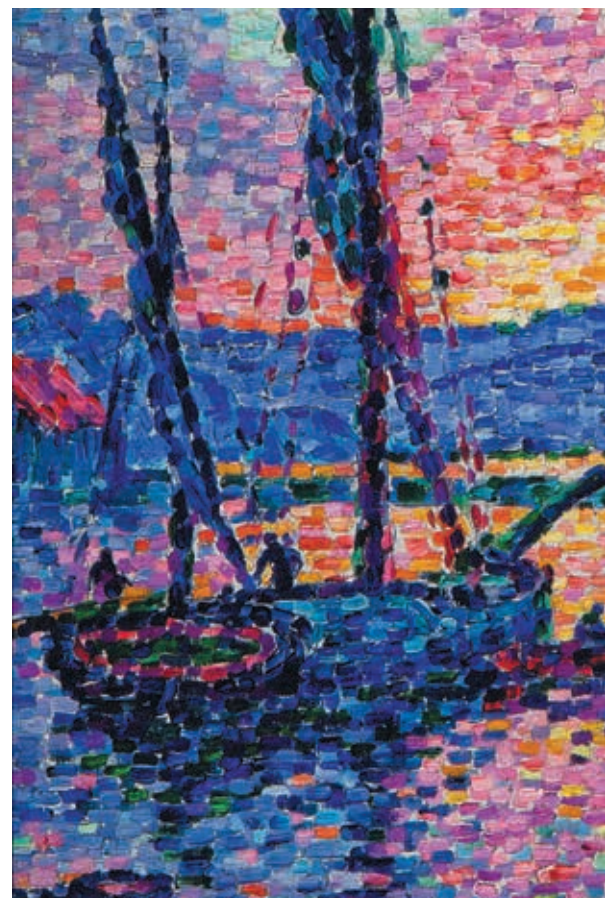
Un marin passionné

En 1879, dès l'âge de 16 ans, le jeune Signac issu d'un milieu aisé, est formé au canotage aux côtés de Gustave Caillebotte. Son premier bateau sera baptisé «Manet, Zola, Wagner», tout un symbole. Il en possédera 32 au total, jusqu'à sa mort en 1935. Le parcours muséographique imaginé à Montpellier mène les visiteurs tout au long de ses voyages, du nord au sud, révélant au fil des œuvres les multiples talents de l'artiste. «Ses deux passions ont été le socle d'une œuvre solaire et riche sans cesse renouvelée», précise Marie Lozón de Cantelmi, conservatrice du patrimoine au musée Fabre. Des premières marines au bord de la Seine et en Bretagne dans les années 1880-90 aux vues

méditerranéennes et orientales au début du XX^e siècle, l'artiste innove et adapte le motif aquatique, son principal centre d'intérêt».

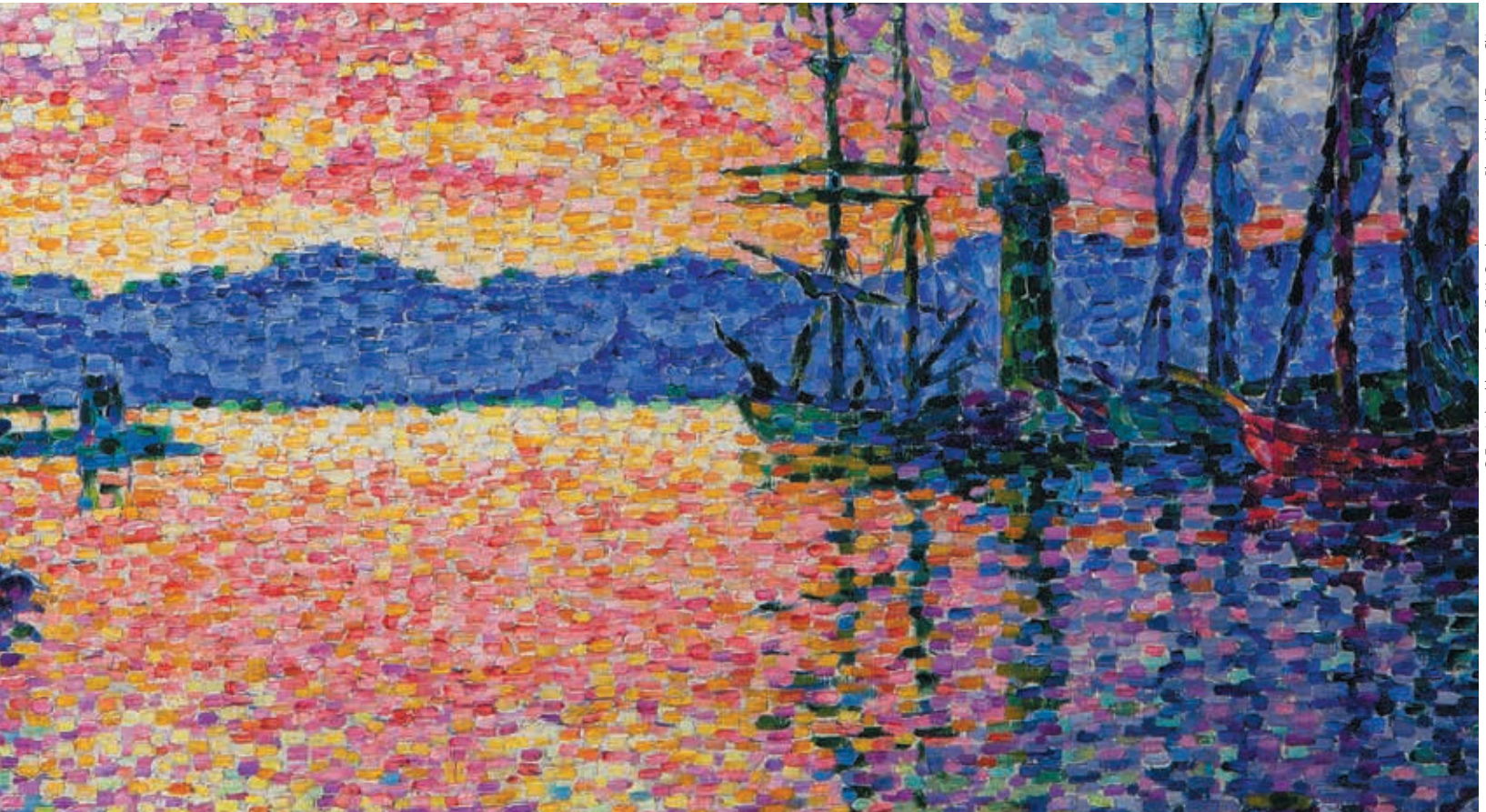
Des œuvres inédites

Propulsé chef de file des néo-impressionnistes dès 1891, après la disparition de Georges Seurat, Paul Signac sera le théoricien de ce mouvement pictural majeur du XX^e siècle. Ainsi, en 1899, il publiera «D'Eugène Delacroix au néo-impressionnisme», le manifeste de ce mouvement reconnu dans le monde entier qui consiste à peindre par juxtaposition de petites touches de couleurs. «Saint Tropez. La bouée rouge, 1895» ou «Avignon. Soir (le château des Papes), 1909» du musée d'Orsay, tous deux présentés au musée Fabre, en sont les chefs-d'œuvre les plus connus. Au total, ce sont plus de 130 toiles, mais aussi aquarelles, dessins et même décors, qui sont données à voir dans cette grande exposition monographique, qui sera certainement une des dernières consacrées à Signac. Née de la rencontre avec les descendants de l'artiste, «Signac les couleurs de l'eau» a été réalisée en partenariat avec le musée des Impressionnistes Giverny, qui a accueilli dans ses murs jusqu'au 2 juillet cette exposition,



enrichie au musée Fabre de 35 œuvres inédites. «C'est aussi pour nous un hommage à une grande dame, Françoise Cachin, petite fille de Signac, ancienne directrice des Musées de France et cofondatrice du réseau franco-américain FRAME, décédée il y a deux ans, qui avait notamment suivi de près la rénovation du musée Fabre», précise Michel Hilaire. Comme «Caravage et le Caravagisme européen», qui a séduit plus de 200 000 visiteurs l'été dernier, elle s'inscrit dans la continuité des expositions dédiées aux artistes à l'origine de la modernité du XX^e siècle. Embarquez à Montpellier pour un passionnant voyage d'été !

⁽¹⁾ Commissariat : Michel Hilaire, directeur du musée Fabre, Marie Lozón de Cantelmi conservateur du patrimoine et Marina Ferretti Bocquillon, directeur scientifique du musée des Impressionnistes Giverny.



© Extrait du tableau : Le Port (Soir), Couchant rouge - Photo Michael Tropea, Chicago.

Le Port (Soir). Couchant rouge
(Saint-Tropez) - 1906
Huile sur toile - 65 x 81 cm
Chicago, The Robert B. Mayer Family Collection

AUTOUR DE L'EXPOSITION

• Tarifs

9€ // Pass'Agglo 8€ // tarif réduit 7€

Gratuit le premier dimanche de chaque mois.

• Abonnements annuels

30€ // Pass'Agglo 26€

• Visites guidées

12,5€ // Pass'Agglo 10€ // tarif réduit 9€

• Visites guidées en famille

«Des ricochets dans l'eau»

Pour les enfants de 6 à 12 ans et leurs parents.

Du 16 juillet au 30 août, du mardi au samedi de 14h à 15h30

6€ par personne

• Visites guidées

«Le musée Fabre vu par Paul Signac»

Les dimanches de 14h à 15h30 sauf le 1^{er} dimanche du mois

8€ // Pass'Agglo 7€ // tarif réduit 5,5€

• Ateliers de pratiques artistiques

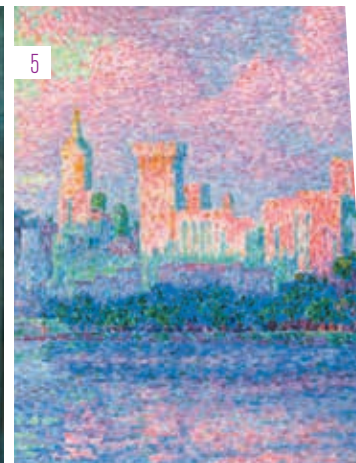
Pendant l'été, stages de 4 demi-journées pour enfants ou adolescents et stages d'une journée tous âges confondus

De 5 à 8€ la séance

• E-billetterie pour les entrées ou les visites

sur museefabre.fr

Quelques-unes des 130 œuvres exposées jusqu'au 27 octobre au musée Fabre



1 / **Saint-Tropez - La Bouée rouge**
1895
Huile sur toile - 81,2 x 65 cm
Paris, musée d'Orsay, donation
du D^r Pierre Hébert, 1957
© RMN-Grand Palais (musée d'Orsay) /
Hervé Lewandowski.

4 / **Théo Van Rysselberghe -
Signac sur son bateau**
1896
Huile sur toile - 92,2 x 113,5 cm
Collection particulière
©Tous droits réservés.

2 / **Antibes. Couchant rouge**
1918-1919
Huile sur bois - 18,5 x 24 cm
Collection particulière
© Extrait de l'œuvre. Tous droits réservés /
Photo Piotr Trawinski.

5 / **Avignon. Soir (le château des Papes)**
1909
Huile sur toile - 73,5 x 92,5 cm
Paris, musée d'Orsay
© Extrait de l'œuvre
RMN-Grand Palais (musée d'Orsay) /
Hervé Lewandowski.

3 / **Le Lavandou**
1895
Aquarelle, plume et encre de Chine
22 x 27 cm
Granville, collection musée d'Art moderne
Richard Anacréon
© Extrait de l'œuvre -
Musée d'Art moderne Richard Anacréon

6 / **Projet pour la décoration
de la salle de la mairie d'Asnières**
Esquisse du panneau central n°3
1900
Huile sur toile - 49 x 224 cm
Collection particulière
© Tous droits réservés / Photo J. Hyde.

Interview



Nicole Bigas

Vice-présidente chargée de la Culture
Conseillère municipale de Montpellier

Après « Caravage et le Caravagisme européen », cette exposition va marquer à son tour l'été culturel ?

Et la rentrée ! Nous l'avons programmée pour trois mois, jusqu'au 27 octobre, afin que chacun ait le temps d'en profiter. Les expositions du musée Fabre de Montpellier Agglomération ont aujourd'hui un véritable pouvoir d'attraction des touristes français et étrangers dans la région. « Signac les couleurs de l'eau » est une exposition ambitieuse, réalisée en collaboration avec le musée des Impressionismes Giverny, riche de plus de 130 œuvres. Cette année encore des institutions prestigieuses nous ont fait confiance et nous ont prêté leurs plus beaux chefs-d'œuvre. Des pièces inédites sont également présentées à Montpellier. Avec cette programmation, le musée Fabre de Montpellier Agglomération conforte sa place de choix qu'il occupe au sein des grands musées européens. Depuis plus de cinq ans, des expositions majeures sont organisées en ses murs et connaissent un extraordinaire engouement de la part du public. De tous les publics. Car notre volonté est bien d'ouvrir ce musée d'exception à tous.

Comment réussissez-vous à intéresser un large public à vos expositions ?

Depuis quatre ans, un cycle de conférences hors les murs a lieu dans les Maisons de l'Agglomération pour chacune de nos expositions majeures afin de partager les richesses du musée Fabre avec tous les habitants du territoire. Ces animations gratuites, en avant-première, connaissent un grand succès. D'autres conférences gratuites, menées par différents spécialistes, se tiennent également au musée tout au long de l'exposition. Tous les publics spécifiques bénéficient de visites dédiées, des enfants aux visiteurs en situation de handicap. Nos concitoyens ont besoin de participer, de s'enrichir et de se reconnaître dans un univers culturel partagé.

Quelle est la politique tarifaire mise en place par l'Agglomération ?

Nous avons fait le choix de rendre le musée Fabre très accessible à tous financièrement. Pour un large public, la visite est même gratuite, c'est le cas, par exemple, des jeunes de l'agglomération et depuis avril dernier, des personnes handicapées et leurs accompagnants. Le Pass'Agglo permet également de bénéficier de nombreuses réductions, notamment sur les visites guidées. Et pour les plus passionnés, nous avons créé un abonnement à l'année à un prix très abordable, comme nous le faisons dans d'autres établissements culturels tels que le Planétarium Galilée.

1897,

Signac visite le musée Fabre !

À la fin de l'année 1897, Paul Signac a profité d'un de ses séjours dans le Sud de la France pour visiter le musée Fabre. Dans ce journal précieux, conservé aux Archives Signac et présenté uniquement à Montpellier, il commente une soixantaine d'œuvres des collections permanentes du musée. Une source exceptionnelle pour découvrir les goûts de l'artiste.

DEUX APPLICATIONS

créées par un mécène

Peindre à la manière de Signac. C'est ce que vous propose l'application conçue gratuitement par Mazedia, première société de production de programmes multimédia pour le secteur culturel en France, à l'occasion de l'exposition à Montpellier. En collaboration avec le musée Fabre, ce mécène a créé un atelier d'expérimentation sur Ipad où à partir d'une toile blanche ou d'une œuvre du maître chacun peut s'essayer à sa technique picturale. Une deuxième application, également téléchargeable gratuitement, est utilisable sur smartphone, et accompagne la visite in situ de l'exposition.

À télécharger sur store.apple.com/fr ou [google play](http://google.com)

ATTIRER L'ŒIL

des enfants

Tour Eiffel, pont métallique, usines... Dans le livret-découverte réalisé pour l'exposition, le jeune public est invité à repérer ces symboles de la révolution industrielle du XIX^e peints par Signac en 1899 dans son tableau « Pont de Grenelle » et à dessiner, à son tour, ce qui représente aujourd'hui sa modernité. Six œuvres du maître néo-impressionniste sont ainsi mises en exergue



© Extrait de l'œuvre - Helsinki, Amos Anderson Art Museum / Kari Siltala

dans ce livret dédié aux visites libres en famille. Un recto à l'attention des enfants et un verso pour donner les clés aux parents d'une visite en famille réussie !

Disponible gratuitement à l'accueil.



museefabre.montpellier-agglo.com

À lire également la rubrique « L'Envers de l'Agglo » consacrée à la préparation de l'exposition pages 24-25.

CONSEIL D'AGGLO

Mercredi 26 juin

INSERTION



DÉCRYPTAGE PAR JEAN-PIERRE MOURE

Président de Montpellier Agglomération

Avec 13,9% de chômage, notre agglomération subit de plein fouet la conjoncture économique. Nous mettons tout en œuvre pour répondre à cette situation inacceptable, notamment en direction des personnes en plus grandes difficultés, à travers notre compétence «insertion par l'économique». Précurseur dans l'application des clauses sociales au sein des marchés publics, nous souhaitons développer ce savoir-faire efficace face au chômage. Sur le chantier des lignes 3 et 4 de tramway, ce dispositif a, par exemple, permis le recrutement et la formation de 300 personnes en difficulté. Nous nous engageons aujourd'hui à étendre ces clauses sociales aux marchés publics de nos organismes satellites tels que TaM, la SERM-SAAM, ACM, Enjoy ou Somimon-Mercadis.

Ce dispositif d'insertion fonctionne pleinement grâce à une cellule opérationnelle installée au cœur du chantier, étroitement coordonnée avec les entreprises, en fonction des besoins réels des travaux et d'un suivi continu des salariés placés.

C'est pourquoi nous allons mettre en place, très prochainement, cette Cellule Emploi d'Assistance à Maîtrise d'Ouvrage, fédérant les acteurs économiques et de l'emploi du territoire⁽¹⁾, sur tous les grands travaux programmés dans l'agglomération d'ici 2017 : Contournement Nîmes - Montpellier, nouvelle gare à Oz, déplacement de l'A9, 5^e ligne de tramway, Programme Local de l'Habitat...



La Cellule Emploi Grands travaux est créée

LR, Pôle Emploi Direction territoriale, la Mission Locale des Jeunes de l'Agglomération de Montpellier, la Fédération Régionale des Travaux Publics LR, la Fédération Française du Bâtiment 34, l'École de la seconde chance, la Ligue de l'Enseignement et TaM.

⁽¹⁾ OC'VIA, Réseau Ferré de France, ASF-VINCI Autoroute, la Caisse des Dépôts et des Consignations, Pôle Emploi

/// CULTURE

UN FUTUR CONSERVATOIRE À ÉNERGIE POSITIVE



Pour répondre aux besoins et attentes liés à un enseignement de haut niveau dans une agglomération en forte expansion, Montpellier Agglomération a décidé de construire un nouveau Conservatoire. Sur l'ancien site de l'EAI dans le quartier Lepic, cet équipement neuf d'une surface de l'ordre de 7 000 m² remplacera les trois sites aujourd'hui implantés dans le centre ancien de Montpellier. Dans un souci de développement durable, la collectivité souhaite construire un Bâtiment à Énergie Positive (BEPOS). Cette opération est estimée à 30,5 millions d'euros. Les études préalables ont été lancées.

AGENDA / JEUDI 25 JUILLET / 18h / C'est la date du prochain conseil d'Agglomération

/// SPORT

UNE TARIFICATION SOCIALE DANS LES PISCINES

Le réseau des piscines de l'Agglomération adapte son offre de cours de natation et de stages collectifs afin de la rendre accessible à tous les publics. Ainsi, le programme d'animations se développe et une nouvelle tarification sociale est mise en place. À partir du 1^{er} septembre, cette politique tarifaire prendra en compte le quotient familial⁽¹⁾. Elle permet d'inscrire ses enfants à des cours collectifs à partir de seulement 74,10 euros la saison et à des stages de trois séances, pendant les vacances scolaires, à partir de 8,80 euros pour les plus petits quotients familiaux, détenteurs de la carte Pass'Agglo.

(1) Sur présentation d'une attestation CAF de moins de trois mois.



/// INNOVATION

DES SERVICES EN LIGNE MUTUALISÉS

Montpellier Agglomération va mettre en place à la rentrée sur montpellier-agglo.com une plateforme d'e-services, pour faciliter les démarches et échanges entre les citoyens et l'administration. Cette plateforme sera également à la disposition des communes de l'agglomération souhaitant offrir ces services en ligne à leurs administrés.

/// TRAMWAY

UN NOUVEAU PARKING DE PROXIMITÉ À PÉROLS



Suite au succès de la ligne 3, Montpellier Agglomération et la commune de Pérols ont créé un nouveau parking de proximité de 40 places au terminus Pérols Étang de l'Or. Livré pour l'été, ce parking, financé par l'Agglomération, améliore les conditions de stationnement sur la commune. La ligne 3 compte aujourd'hui six parkings qui permettent aux automobilistes de garer leur voiture pour poursuivre leur trajet en tramway.

/// ÉCONOMIE

L'AGGLOMÉRATION REDYNAMISE LE PARC D'ACTIVITÉS DU SALAISON

Créé en 1965, le parc d'activités du Salaison à Vendargues fait partie des 19 parcs gérés par l'Agglomération sur le territoire. Il recouvre 148 hectares et accueille aujourd'hui plus de 120 entreprises et 2500 emplois. Un vaste chantier de requalification de ce parc vient de démarrer afin de redynamiser l'activité économique et d'accueillir de nouvelles entreprises sur ce site. Montpellier Agglomération investit 9 millions d'euros dans cette opération. Réseaux, voiries, aménagements paysagers, fibre optique, cheminement doux et éclairage public seront refaits à neuf d'ici 2015.



Suivez en direct le Conseil d'Agglomération sur montpellier-agglo.com

Portfolio



Reno Lemaire // auteur-dessinateur
du manga Dreamland
Né à Montpellier le 3 octobre 1979

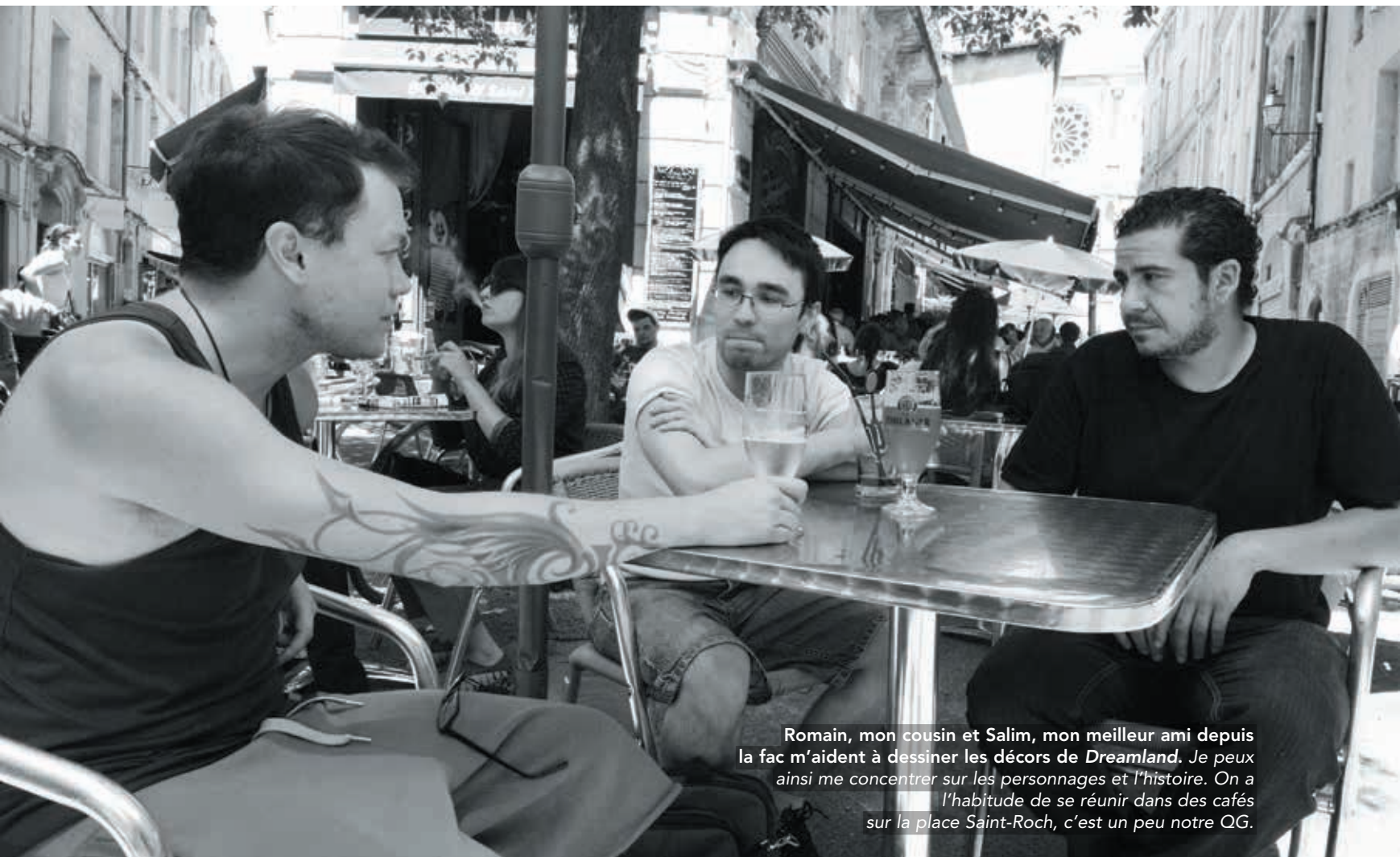
“ Au départ, le dessin
c'est une passion
et pas un métier ”

Le Montpellierain Reno Lemaire est l'un des premiers auteurs de manga à avoir percé en France. Autodidacte, à 7 ans, il réalise déjà sa première bande dessinée, inspiré par des dessins animés comme Dragon Ball Z ou Goldorak. « J'avais toujours envie d'inventer une suite à la fin des épisodes ». Pendant des années, il développe son talent dans l'anonymat le plus complet, jusqu'en 2005, et sa rencontre avec l'éditeur Pika, qui lui donne sa chance. C'est la naissance du manga *Dreamland*. Après 12 tomes publiés, Reno Lemaire poursuit les aventures de Terrence, le jeune personnage principal de *Dreamland*. Le petit prince du manga est devenu aujourd'hui l'un des rois du genre en France, avec plus de 200 000 exemplaires vendus et un treizième tome attendu avec impatience par ses fans.



Je dessine toujours chez moi à Grabels, où je peux m'« enfermer » pendant 5 mois pour réaliser un tome. Depuis 7 ans, je sors 2 volumes de 224 pages tous les 14 mois. Un rythme soutenu, qui me convient, car j'ai la chance de pouvoir vivre de ma passion.

Lisa Reno Lemaire



Romain, mon cousin et Salim, mon meilleur ami depuis la fac m'aident à dessiner les décors de *Dreamland*. Je peux ainsi me concentrer sur les personnages et l'histoire. On a l'habitude de se réunir dans des cafés sur la place Saint-Roch, c'est un peu notre QG.

Portfolio Mon Agglo en photos



Depuis une dizaine d'années, je pratique le volley au Volley Loisir Montpellier (VLM). Je m'entraîne avec mes amis, trois fois par semaine, au gymnase Micheline Ostermeyer, à côté du lycée Jules Guesde, anciennement Mas de Tesse, là où j'étais lycéen.



Je serais présent, pour la seconde fois, au festival O'Tour de la Bulle organisé par Montpellier Agglomération en septembre. La rencontre avec les fans me donne une énergie folle et les échanges avec eux sont toujours constructifs.



C'était une demande des fans, j'ai donc lancé, il y a un an, avec Claire, ma copine, un site de produits dérivés.

“ Montpellier est ma ville d'origine et de cœur, je l'ai donc logiquement mise au centre de l'intrigue. Je pars souvent en dédicace aux quatre coins de la France, mais il n'y a qu'ici que je me sens chez moi.



J'ai des origines vietnamiennes. J'aime déguster des plats traditionnels comme la soupe Pho, à base de bœuf et de pâtes blanches, proposée par « La Pagode ». Un restaurant vietnamien de Montpellier que je recommande !



Dans Dreamland, une partie de l'histoire se déroule à Montpellier. On reconnaît facilement certains lieux, comme ici la Place de la Comédie.

À 10 ans, je me disais que ma vie serait réussie quand j'aurais une Austin Mini et un boxer ! J'ai réalisé ces deux « rêves » en 2007. Je vais souvent me promener sur la plage de Villeneuve-lès-Maguelone pour profiter de l'air marin et m'amuser avec Furi, mon boxer.

dans Dreamland.
réellement ”



Un été animé dans les piscines

Cet été, le réseau des 12 piscines de Montpellier Agglomération élargit ses horaires d'ouverture et renforce son programme d'animations. De quoi passer un été actif et rafraîchissant dans les piscines du réseau.

Depuis le 1^{er} juillet, les piscines affichent 40 heures d'ouverture supplémentaires et des ouvertures plus tardives, un ou deux soirs par semaine jusqu'à 19h30. Ces horaires d'été seront maintenus à la rentrée, et par la suite encore élargis. Autre nouveauté estivale : les animations se multiplient dans les 12 piscines du réseau. Après le succès, en mai, des formations gratuites au sauvetage, les maîtres-nageurs développent leur programme d'animations sportives ou ludiques et de cours de natation, tout en continuant d'assurer la surveillance des bassins.

Priorité au « savoir nager »

Cette année, l'accent est particulièrement mis sur le « savoir nager » en renforçant l'offre de cours gratuits⁽¹⁾, afin de se familiariser avec l'eau, d'apprendre à nager ou de se perfectionner.

Des séances sont mises en place, dès 4 ans, notamment à la Piscine Olympique Antigone et Jean Vives à Montpellier. Ces animations participent à la sensibilisation des parents et des plus jeunes aux risques de noyades, deuxième cause de mortalité chez les enfants. Pour en parler en famille, un quizz ludique est distribué dans toutes les piscines. Des stages payants de 5 jours de natation sont également organisés dans certains établissements, par les maîtres nageurs de l'Agglomération ou des clubs partenaires.

Des animations ciblées

À la Piscine Olympique d'Antigone, cet été, les animations sont réparties par tranches d'âges : les enfants le matin, les adultes et seniors entre 12h30 et 13h30, les ados l'après-midi... Certaines piscines ont noué des partenariats

avec des clubs, comme le Montpellier Agglomération Water-Polo au centre nautique Neptune de la Mosson ou des associations de quartier, comme Génération Paul Valéry à la piscine Marcel Spilliaert de la Chamberte, afin de proposer des animations aux jeunes, en fin de journée, quand l'affluence est moins importante. D'autres piscines, comme Alex Jany à Jacou et Suzanne Berlioux dans le quartier Près d'Arènes reçoivent les groupes d'enfants et d'adolescents inscrits à la semaine dans des clubs ou centres de loisirs locaux. Des tarifs préférentiels sur les entrées et les cours de natation sont accordés aux détenteurs du Pass'Agglo et dès la rentrée, des tarifs sociaux en fonction des quotients familiaux seront mis en place.

⁽¹⁾ Après s'être acquitté du droit d'entrée.



Le détail du programme estival sur montpellier-agglo.com/vivre-sport

30 concerts gratuits avec le Festival de Radio France

Du 11 au 25 juillet, vous êtes invités aux concerts de musique classique donnés dans 30 communes de l'agglomération, gratuitement, grâce à Montpellier Agglomération et au Festival de Radio France Montpellier Languedoc-Roussillon. Après les créations contemporaines de Montpellier Danse, ce sont de nouvelles manifestations culturelles décentralisées, issues d'un grand festival, qui sont ici offertes à tous.



L'été dernier, 9000 spectateurs ont assisté aux concerts de Radio France dans les communes, comme ici à Grabels.

Comme chaque été, les églises, places et cours d'écoles de nos villages reçoivent les jeunes talents de la musique classique, venus de France, mais aussi de toute l'Europe. De petites formations, d'un à quatre musiciens, viennent y donner des concerts de musique de chambre, avec de grandes œuvres du répertoire : Mozart, Debussy, Bach, Shumann, Haendel, Prokofiev, Brahms, Beethoven...

« Ces concerts sont donnés dans les communes,

gratuitement, mais aussi dans le cycle *Jeunes solistes, retransmis en direct sur Radio France depuis la salle Pasteur du Corum* », souligne Nicole Bigas, Vice-présidente de Montpellier Agglomération déléguée à la Culture.

Parmi ces jeunes talents récemment sortis du conservatoire, plusieurs ont déjà atteint une reconnaissance internationale. L'altiste Adrien Boisseau s'est produit en soliste à l'âge de 20 ans à la Philharmonie de Berlin, à 21 ans le

claveciniste Jean Rondeau vient de remporter le 1^{er} prix du prestigieux concours de Bruges, la jeune violoniste kazakhe Aisha Orazbayeva voit les plus grands compositeurs lui écrire des œuvres, l'accordéoniste Élodie Soulard est couronnée Révélation de l'année... À leurs côtés, 9 musiciens plus chevronnés, issus de l'Orchestre National de France, donneront deux concerts en petite formation.

Des instruments rares

Parallèlement aux instruments les plus classiques, tels que le piano, le violon et le violoncelle, cette programmation donne à entendre des instruments plus rares chez de jeunes solistes : l'accordéon d'Élodie Soulard, le théorbe (grand luth) de Thibault Roussel et le clavecin de Jean-Luc Ho, deux instruments anciens ou encore la guitare de Sébastien Llinares, qui revient pour la seconde année dans les communes de l'agglomération, après avoir donné deux concerts très appréciés l'an passé.

+ d'infos

- Retrouvez le programme détaillé des **concerts dans les communes** sur montpellier-agglo.com
- Toutes les dates du **Festival de Radio France Montpellier Languedoc - Roussillon** sur festivalradiofrancemontpellier.com
Tél. 04 67 61 66 81



Cinéma et musique s'accordent au clair de lune

Du 1^{er} au 31 août, « L'Agglo fait son cinéma » invite les habitants de l'agglomération à une trentaine de séances gratuites, en plein air, dans les communes du territoire, dont Montpellier à l'Agora Cité Internationale de la Danse. 10 films récents, pour toute la famille, sont programmés cette année autour du thème de la musique.

L'an passé, 8000 spectateurs ont assisté aux 31 projections organisées par Montpellier Agglomération, les soirs du mois d'août, sur les places et jardins de nos villes et villages. Cette année, l'Agglo fait aussi son cinéma à Montpellier, dans la superbe Cour des Ursulines, au cœur de l'ancien couvent qui abrite l'Agora Cité Internationale de la Danse. C'est un public familial qui se retrouve en plein air, pour voir des films récents, de qualité et accessibles à tous, choisis autour d'un même thème. Après le thème des femmes l'an passé, le programmateur Jean-François Bourgeot, qui est aussi le directeur du Festival du Film méditerranéen, a choisi celui de la musique, avec 10 films de registres variés.

10 films sur le thème de la musique

Mamma Mia ! est une pure comédie musicale, joyeuse et enlevée, sur fond de la musique disco d'ABBA. Dans *8 femmes* de François Ozon, la chanson s'invite par surprise, donnant l'occasion à de célèbres actrices, comme Catherine Deneuve et Emmanuelle Béart, de

s'y essayer. Pour le dessin animé *Un monstre à Paris*, c'est la chanteuse Vanessa Paradis qui prête sa voix au personnage de Lucille, star du cabaret. Dans *Shine a light*, le célèbre réalisateur Martin Scorsese filme les concerts de son groupe préféré, les Rolling Stones. Avec le *Gainsbourg* de Joann Sfar, on se situe plutôt dans le film biographique, le « biopic » en anglais.

« La musique au cinéma, ce sont aussi des bandes-son, parfois très présentes et très importantes », explique Jean-François Bourgeot. C'est le cas chez le réalisateur Danny Boyle, dont le film *Slumdog Millionaire* a été récompensé de 9 Oscars, dont trois pour la musique, le son et le mixage. Sans être musical, le film de Robert Guediguian *Les Neiges du Kilimandjaro*, fait référence à un standard des années 60, chanté par Pascal Danel. Quant à *Jean-Philippe* de Laurent Tuel, où Johnny Halliday joue, sans chanter, le rôle de celui qu'il aurait pu être s'il n'était pas devenu une star, c'est un film inattendu et... inclassable.



+ pratique

Programme et horaires sur montpellier-agglo.com

Et sur l'application Ciné Agglo, disponible à partir du 20 juillet pour Iphone et systèmes Android.



DU 1^{er} AU 31 AOÛT, 10 FILMS À VOIR À MONTPELLIER ET DANS LES COMMUNES



• Mamma Mia !

Comédie musicale
Phyllida Lloyd - 2008

Adaptée de la comédie musicale reprenant les grands succès du groupe ABBA, ce film met en scène Meryl Streep et Pierce Brosnan dans une aventure romantique, sur une île grecque paradisiaque, à l'occasion d'un mariage.



• Un monstre à Paris

Film d'animation
Éric Bergeron - 2011

Dans le Paris inondé de 1910, un monstre sème la panique et demeure introuvable... Et si la meilleure cachette était «L'Oiseau Rare», un cabaret où chante Lucille, la star de Montmartre. Avec les voix de Vanessa Paradis, Matthieu Chédid et Gad Elmaleh.



• La Guerre est déclarée

Comédie dramatique
Valérie Donzelli - 2011

Un couple, Roméo et Juliette. Un enfant, Adam, atteint d'une tumeur. Un combat, la maladie. Et surtout, une grande histoire d'amour, la leur... Un film touchant, écrit par la réalisatrice Valérie Donzelli et le comédien Jérémie Elkaim à partir de leur propre histoire.



• 8 femmes

Comédie policière chantée
François Ozon - 2002

Dans une grande demeure bourgeoise, un drame se produit : le maître de maison est retrouvé assassiné. Le ou plutôt la coupable se cache parmi huit femmes que fréquentait régulièrement la victime. Avec une distribution de rêve !



• The Artist

Comédie romantique
Michel Hazanavicius - 2011

Oscarisé en 2012, ce film muet raconte l'histoire des destins croisés de George Valentin, vedette du cinéma muet et Peppy Miller, jeune figurante, bouleversés par l'arrivée des films parlants. Ou comment la célébrité, l'orgueil et l'argent peuvent sabrer une histoire d'amour.



• Jean-Philippe

Comédie
Laurent Tuel - 2005

Fabrice, fan absolu de Johnny, se réveille un jour dans une réalité différente, un monde parallèle où Johnny n'existe pas, où Johnny est Jean-Philippe Smet, patron de bowling, un type comme les autres. Avec Johnny Halliday dans le rôle de Jean-Philippe Smet.



• Les Neiges du Kilimandjaro

Comédie sociale
Robert Guédiguian - 2011

Bien qu'ayant perdu son travail, Michel vit heureux avec Marie-Claire. Tous deux s'apprennent à partir en Tanzanie. Ce bonheur va voler en éclats quand deux jeunes hommes armés et masqués les agressent et s'enfuient avec leurs cartes de crédit...



• Gainsbourg

Film biographique
Joann Sfar - 2010

Du jeune Lucien Ginsburg dans le Paris occupé des années 1940, jusqu'au poète, compositeur et chanteur célèbre dans le monde entier, le film explore son itinéraire artistique, mais aussi la complexité de sa vie adulte à travers ses amours tumultueuses.



• Slumdog Millionaire

Comédie dramatique
Danny Boyle - 2008

Jamal, 18 ans, orphelin vivant dans la misère de Mumbai, est sur le point de remporter 20 millions de roupies lors de l'émission *Qui veut gagner des millions ?* Il n'est plus qu'à une question de la victoire lorsque la police l'arrête...



• Shine a Light

Film musical
Martin Scorsese - 2008

Martin Scorsese réalise son rêve de toujours : filmer les Rolling Stones, le groupe qui incarne le rock'n'roll à lui tout seul. Entrecoupé d'images backstage et d'archives, 16 caméras captent l'énergie légendaire du groupe lors de ses concerts au Beacon Théâtre à New York.

Deinove

L'innovation ne connaît pas la crise

Accompagnée par l'Agglomération depuis ses débuts, Deinove est aujourd'hui à la pointe de la course mondiale pour l'élaboration de biocarburants de seconde génération. Cette société verte innovante accélère son développement en s'installant au Biopôle Euromédecine, où seront recrutés à terme une quinzaine de nouveaux collaborateurs.

Le 19 février dernier, le Ministre du Redressement Productif, Arnaud Montebourg, mettait à l'honneur Deinove lors de la première édition des « Objets de la nouvelle France industrielle ». Cette société innovante, qui a grandi dans la pépinière Cap Alpha de Montpellier Agglomération, connaît une croissance fulgurante ces dernières années. Créée en 2006 par le Dr Philippe Pouletty et le Pr Miroslav Radman, elle travaille dans le domaine des technologies vertes ou cleantech, identifié comme un secteur d'avenir. « *Nous exploitons les propriétés de bactéries naturelles pour diverses applications, et tout particulièrement la fabrication de bioéthanol à partir de biomasse, c'est-à-dire de résidus agricoles, une ressource abondante sous utilisée aujourd'hui* », résume Emmanuel Petiot, directeur général de Deinove. Arrivé des États-Unis fin 2012, ce manager international

de 40 ans est intarissable sur le potentiel de la société qu'il dirige, cotée en Bourse depuis trois ans. « *Pour la première fois au monde, une bactérie développée dans nos laboratoires de Cap Alpha, est parvenue à transformer des résidus de blé en éthanol sans l'aide d'additifs* ». Baptisées déinocoques, ces bactéries apparues sur terre il y a trois milliards d'années sont des organismes très résistants capables de transformer en éthanol des déchets végétaux non comestibles. Cette découverte montpelliéraine ouvre d'immenses potentialités dans le domaine des carburants, où cette filière verte représente une alternative au pétrole, mais aussi de la cosmétique, de la parfumerie...

Un leader français des technologies vertes

Les grands groupes sont nombreux à s'intéresser à cette technologie innovante. Le groupe sucrier Tereos, leader français et 2^e fabricant européen de bioéthanol, a été le premier à croire en Deinove et a engagé il y a quelques mois la phase de pré-industrialisation du procédé. « *Aujourd'hui, nous devons passer d'un leadership technologique à un leadership commercial*, explique Emmanuel Petiot. *Il n'y a pas de plateformes de recherche comme la nôtre en France, et peu dans le monde. Nous avons la chance d'être accompagnés par l'Agglomération, la Région et l'État avec OSE-ISI, de disposer de matières grises, de locaux adaptés, nous avons une occasion unique de développer ensemble un champion de France à Montpellier !* » En octobre prochain, le Biopôle Euromédecine de Montpellier Agglomération, accueillera, sur plus de 1000 m², les 30 salariés de Deinove. Une équipe jeune et en grande partie féminine, qui sera bientôt rejointe par une quinzaine de chercheurs supplémentaires. Devant ce nouveau bâtiment, Emmanuel Petiot se plaît à imaginer une future usine pilote pour ses précieuses bactéries. À suivre.



Dans les laboratoires de Deinove, de simples résidus agricoles, non comestibles, de maïs, colza ou tournesol sont transformés en carburant vert.





L'été dernier, 230 000 personnes ont emprunté la desserte des plages mise en place par Montpellier Agglomération au terminus de la ligne 3 à Pérols, en partenariat avec le Conseil Général et l'Agglomération du Pays de l'Or.

Plage tranquille en transports doux

Aller à la plage en tramway, en bus et à vélo depuis Montpellier, c'est possible, tout l'été, grâce aux services de transports renforcés mis en place par Montpellier Agglomération. Mode d'emploi.

En Vélomag'g'

Pour les plus sportifs, il est possible d'aller en vélo à la plage de Palavas-les-Flots, via la piste cyclable qui longe le Lez depuis Port Marianne (12km), ou la plage de Carnon, en empruntant la piste qui longe l'avenue Raymond Dugrand - Georges Frêche (11km). Il suffit de louer un Vélomag'g' dans l'une des 49 stations de l'agglomération, accessible avec une carte bancaire 24h/24h, pour 0,5€ de l'heure seulement. Compter 30 à 40 minutes pour le trajet. Eau et casquette conseillés !

En tramway L3 + Vélomag'g'

Au terminus de la ligne 3 Pérols-Étang de l'Or, la station familiale Vélomag'g' est équipée de 50 vélos en libre-service, dont des vélos enfants et des vélos adultes avec siège bébé ou remorque. On peut aussi voyager en tramway avec un vélo personnel, mais uniquement en dehors des moments de forte affluence. La plage la plus directe est à 4 km environ.

En tramway L3 + car Hérault Transport

Au terminus de Pérols, il est aussi possible de prendre un des huit cars affrétés par Hérault Transport. Ils font la navette toutes les 8 minutes vers la plage du Grand Travers à Carnon - La Grande Motte et toutes les 20 minutes vers la plage des Roquilles à Palavas-les-Flots. Il suffit de présenter son titre de transport Tam pour accéder au bus, sans surcoût. En effet, cette desserte est financée par Montpellier Agglomération à hauteur de 250 000€.

En bus Ligne 32 + Vélomag'g'

Autre destination, la plage de Villeneuve-lès-Maguelone. Il faut d'abord emprunter le bus 32 à l'arrêt Garcia Lorca à Près d'Arènes (tram L4) et s'arrêter au terminus Pilou. De là, on rejoint la plage, à 3 kilomètres, sur l'un des 200 VTT de la station Vélomag'g'. Parmi eux, des vélos avec sièges bébés ou avec remorques et des vélos pour enfants. La location du vélo est gratuite, sur présentation

d'un titre de transport TAM validé et d'une pièce d'identité pour la caution. Le service est ouvert tous les jours de 9h à 19h.



200 Vélomag'g' pour aller à la plage de Villeneuve-lès-Maguelone.

+ d'infos
tam-way.com
Allo Tam
04 67 22 87 87

J-10 avant l'exposition Signac



Séance d'enregistrement. Pour les audio-guides, une restauratrice montpelliéraine explique son travail de restauration des décors de Signac. Des comédiens ont également donné leur voix pour enregistrer en français et en anglais 1h30 de visite présentant les œuvres principales de l'exposition.



Essai de maquette en taille réelle pour une vitrine et de couleurs pour les salles colorées traduisent l'idée d'un passage entre les couleurs claires de l'aurore aux

Chaque été, le musée Fabre de Montpellier Agglomération monte une exposition - événement. « Signac, les couleurs de l'eau » aura nécessité deux ans de travail avant son inauguration, le 13 juillet. Retour sur les grandes étapes de la réalisation de ce rendez-vous estival majeur.

Au 3^e étage du musée Fabre, les livres sur Paul Signac s'entassent sur le bureau de Marie Lozón de Cantelmi, conservateur du patrimoine. Cette jeune responsable du département XIX^e, art moderne et contemporain est la commissaire montpelliéraine de l'exposition aux côtés de Michel Hilaire, directeur du musée de Montpellier Agglomération. Elle consacre une grande partie de son temps à cet événement qu'elle veut « exceptionnel » et se passionne pour ce maître du néo-impressionnisme. Lancée il y a deux ans, cette exposition a mobilisé tour à tour les 60 personnes qui forment l'équipe du musée Fabre, du service des publics à celui de l'accueil, prêt pour le jour J fixé au 13 juillet (*lire aussi pages 8-11*). Communication, multimédia, édition, audio-guides, visites guidées, ateliers, conférences... Chacun dans

son domaine adapte ses supports, ses outils et ses animations à cette nouvelle exposition.

« Pour créer cette exposition avec le musée des Impressionnismes Giverny, qui a accueilli jusqu'au 2 juillet une grande partie des tableaux présentés à Montpellier, nous sommes partis d'une liste idéale d'œuvres de l'artiste », explique Marie Lozón de Cantelmi. Des œuvres qui proviennent toutes des plus grands musées du monde ou de collections privées. Pour obtenir ces œuvres, les démarches sont longues et délicates. Un jeu de négociations et d'échanges, habilement mené par l'équipe dirigeante, permet au fil des mois de monter une exposition unique. « Le musée Fabre a la chance de bénéficier d'une assise internationale et d'appartenir à des réseaux d'échanges qui facilitent ce travail. Mais

“ Des prêts d'institutions prestigieuses, comme le MoMa et le Metropolitan Museum de New York, le musée d'Orsay ou encore le musée Pouchkine de Moscou ont permis à cette exposition de voir le jour. ”

Nicole Bigas,

Vice-présidente de Montpellier Agglomération
chargée de la Culture



au fil de l'exposition. Ces ambiances chaudes d'un coucher de soleil.



4 semaines de montage ont été nécessaires à la réalisation de la muséographie conçue par Martin Michel. Suivront deux jours de grand nettoyage et deux jours de séchage avant de retrouver les conditions climatiques adaptées à l'accueil des œuvres.



Sous les yeux experts de Marie Lozón de Cantelmi et de Michel Hilaire, deux aquarelles ayant appartenu au peintre Gustave Fayet (1865 - 1925), premières œuvres de Signac arrivées au musée Fabre. La très grande majorité des œuvres présentées à Montpellier seront livrées seulement quelques jours avant l'ouverture de l'exposition.

jusqu'au dernier moment, nous pouvons avoir de bonnes ou mauvaises surprises», précise Michel Hilaire. Au total, plus de 130 œuvres sont attendues... Parmi ces œuvres, le «*Projet pour la décoration de la salle des fêtes de la mairie d'Asnières-sur-Seine*» est actuellement nettoyé centimètre par centimètre par une restauratrice montpelliéraine depuis des mois. Ces grands panneaux seront une des œuvres inédites exposées au musée Fabre.

Sous haute protection

Début juin, alors que débute dans les salles du musée la construction de la scénographie originale imaginée spécifiquement pour

cette exposition, Marie Lozón de Cantelmi et ses équipes achèvent l'immense travail d'écriture qui a commencé dès l'automne dernier avec l'édition d'un catalogue de 240 pages. Elle apporte la dernière touche notamment aux 11 textes de salle qui ponctueront cette exposition et aux 150 cartels indispensables aux visiteurs. Tout doit être prêt pour l'arrivée des «stars de l'exposition» qui, pour la plupart, seront réceptionnées en provenance de Giverny, à bord de deux semi-remorques capitonnées, seulement quelques jours avant l'ouverture. Emballés dans des caisses musées, ces chefs-d'œuvre confiés par de grands musées internationaux au musée Fabre seront

accompagnés de leurs «convoyeurs». Des hommes et des femmes missionnés pour accompagner l'œuvre jusqu'à son accrochage. De tels trésors ne sont jamais laissés sans surveillance. Pendant les trois mois de l'exposition, plus de 7 personnes sont chargées de la sécurité des œuvres.

+ d'infos

Découvrez les coulisses du musée en vidéo
museefabre.montpellier-agglo.com/Connaitre/Les_films_du_Musee

NICOLAS PHILIPPE

Un chercheur qui trouve

À 28 ans, Nicolas Philippe vient d'obtenir un prix de la fondation ARC pour la recherche sur le cancer. Ce jeune chercheur à l'IRB de Montpellier identifie et isole les marqueurs génétiques de la maladie, afin de mieux adapter les thérapies. Une révolution pour la médecine, récemment mise en lumière par la star Angelina Jolie.



Souriant et décontracté, Nicolas Philippe reçoit en short dans son laboratoire de l'IRB⁽¹⁾. D'un côté des ordinateurs, où défilent des données comme dans Matrix. De l'autre, la « paillasse », où l'on manipule l'ADN de patients atteints de leucémie. Nicolas Philippe sait trouver des mots simples pour parler de ses recherches pointues. « Il y a 13 ans, le premier séquençage de l'ADN d'un individu a pris plusieurs années et coûté 2 milliards de dollars. Aujourd'hui, avec un séquenceur à haut débit, on le fait en deux jours pour 2000€. Mais on doit encore progresser dans le traitement et l'analyse des données ». Dans cet ADN, propre à chaque individu, les chercheurs ont identifié des marqueurs génétiques qui prédisposent aux cancers ou à

" Dans 10 ans, on fera une cartographie d'ADN comme une prise de sang "

d'autres maladies. Ils en connaissent certains et en cherchent de nouveaux. « L'ADN est composé de trois milliards de génotypes, comme autant de lettres dans un alphabet », explique Nicolas Philippe. « Pour y détecter des anomalies, j'ai inventé de nouveaux algorithmes et j'ai développé un logiciel, ce qui m'a valu le prix Hélène Starck de la fondation ARC ». En accès libre, ce logiciel « a été le plus téléchargé en avril et mai dans la communauté scientifique mondiale, selon la revue Nature ». Un succès qui réjouit Nicolas Philippe, « fier de voir que son travail est utile ».

Passionné, le jeune chercheur avoue « penser sans arrêt à son travail », bien que sa petite fille de 3 semaines le sollicite beaucoup désormais. Une nouvelle vie après 10 ans d'un parcours sans faute. Il a commencé l'informatique à Rouen, avant de se spécialiser en bioinformatique. Reçu sur concours dans plusieurs universités pour le doctorat, il a choisi Montpellier 1,

puis le laboratoire IRB de l'INSERM, « reconnu à l'échelle mondiale ». Les recherches de Nicolas Philippe et de ses collègues de l'IRB sont directement appliquées par les médecins du CHRU de Montpellier.

Des recherches appliquées au CHRU

« Certains marqueurs génétiques sont plus réceptifs à certains traitements, ils peuvent donc personnaliser les thérapies ». Conscient de participer à une « révolution médicale », Nicolas Philippe prédit qu'on fera la cartographie de l'ADN comme une prise de sang, d'ici 10 ans. « Si vous avez de très fortes chances de développer un cancer, on renforcera la surveillance et, en

cas de maladie, on pourra opérer au tout début ». En revanche, il ne voit pas se développer une médecine « prédictive », qui consiste à opérer afin d'écartier un risque, comme par exemple, l'ablation des seins

d'Angelina Jolie, prédisposée au cancer en raison d'un gène muté.

Attaché à la recherche publique, Nicolas Philippe entend y rester : « L'argent ne fait pas tout, j'aime partager mon savoir et avoir une certaine liberté, comme quand j'invente des plats pour mes amis ». Cuisinier, mais sportif, il s'amuse aussi à faire des tours de magie avec des cartes. Avec humour, il cite De Gaulle : « Des chercheurs qui cherchent, on en trouve. Des chercheurs qui trouvent, on en cherche. » Mais le contexte a changé : « La recherche a peut-être été, dans le passé, déconnectée de la réalité, mais je n'ai pas connu cette époque. Nous rendons sans cesse des comptes aux financeurs et la plupart d'entre nous ont toujours envie de chercher ». Chercher, et comme lui, trouver.

⁽¹⁾ L'Institut de Recherches en Biothérapie associe le CHRU de Montpellier, l'INSERM et l'Université Montpellier I (UM1).

ossier



<http://julienvenu.net>

ARTISANAT

FABRICAT A MONTPELLHIÈR

Et si vous profitez de l'été pour redécouvrir des produits «Fabricat a Montpellier⁽¹⁾» ? Prendre le temps de mieux connaître les spécialités et les richesses du territoire ? Confiseurs, chocolatiers, luthiers, créateurs... c'est un ensemble de savoir-faire qui s'étend, ici, à Montpellier et dans l'agglomération. Des produits faits mains, aux «couleurs» de la capitale régionale, qui contribuent à la renommée de ces artisans, parfois même, mondialement. Éveillez vos sens à ces traditions perpétuées depuis des générations, qui font l'identité du territoire et dynamisent l'activité locale. Rencontres avec les hommes et les femmes à l'origine de ces créations chargées d'histoire(s).

⁽¹⁾ «Fabriqué à Montpellier» en occitan.

TRADITIONS

Un riche passé montpelliérain

Avec l'un des plus grands vignobles du monde en superficie et en production, la plus vieille faculté de médecine du monde occidental et le plus ancien jardin botanique de France, Montpellier a hérité de traditions historiques témoignant d'un passé riche et prestigieux. Au cours de son histoire, la cité, qui a fêté son millénaire en 1985, a été à la pointe dans plusieurs domaines et savoir-faire artisanaux, qui se sont développés en même temps que l'influence de la ville grandissait.



© Gravure de Charles Bernard de Billy, 1900.



Au début du XX^e siècle, la place de l'Observatoire et les rues adjacentes étaient déjà des artères commerçantes, où l'on trouvait de nombreux magasins de tissus, de perles et d'instruments de musique.

« Dès sa fondation, Montpellier a été une ville de commerce, faite de mouvements, où les artisans ont su trouver une place de choix au fil des âges », explique Roland Andréani, professeur émérite de l'Université Paul Valéry. « À partir du XIII^e siècle, autour de la médecine et des apothicaires, de la faïence dès le XV^e siècle, puis de la viticulture au XIX^e siècle, de multiples savoir-faire se sont développés à des époques différentes et ont contribué au rayonnement de la ville ». La poterie montpelliéraine dite du « Vieux Montpellier » a, par exemple, connu son apogée au XVIII^e siècle, lorsque la fabrique fondée par Jacques Ollivier est devenue Manufacture Royale. La vigne a également connu son âge d'or, avant l'épidémie du phylloxera, au milieu du XIX^e siècle, qui a stoppé brusquement l'essor viticole de Montpellier. Aujourd'hui, certains viticulteurs bénéficient du label AOC Coteaux du Languedoc-Grès de Montpellier. Une distinction qui souligne l'excellence de leurs crus et la qualité d'une terre travaillée depuis plusieurs siècles.

Des traditions oubliées

Avec la porte de la blanquerie ou le quai des tanneurs, Montpellier foisonne de lieux témoins de ces activités anciennes, dont certaines sont tombées dans l'oubli, comme la tradition dra-

pière. « Jusqu'au XIX^e siècle, il existait une industrie textile et de fabrication de draps de laine très importante, ainsi que des activités liées, comme la teinture ou la tannerie, dans la partie nord de l'Écusson et autour du Verdanson », précise Roland Andréani. Les drapiers utilisaient la cochenille, un insecte vivant dans les chênes kermès, pour produire une teinte rouge écarlate servant à teindre les draps. D'autres savoir-faire sont actuellement en voie de disparition. Alors qu'au début du XX^e siècle, 14 moulins étaient implantés à proximité du Lez, aujourd'hui, le Moulin de Sauret, dans le quartier des Aubes à Montpellier, est le dernier moulin encore en activité. Aujourd'hui, certaines traditions se perpétuent et de nouveaux savoir-faire, importés récemment, contribuent à la réputation de Montpellier.

Visite guidée

L'Office de Tourisme de Montpellier propose une visite estivale « Centre historique : la grande boucle ».

ot-montpellier.fr



Petits conseils culinaires

- Plus que de simples confiseries, les Grisettes de Montpellier peuvent être utilisées dans de nombreuses recettes, comme une Pannacotta ou une ganache qui viendra garnir l'intérieur des macarons.
- Pour les amateurs de réglisse, remplacez le sucre de votre café par une Grisette de Montpellier !



GASTRONOMIE

Des gourmandises chargées d'histoire(s)

Le territoire de l'Agglomération est une mosaïque de savoir-faire gastronomiques. Des spécialités centenaires, mais aussi des produits plus récents nés de l'imagination des artisans locaux, inspirés par la riche histoire de Montpellier. Autant de plaisirs gourmands à découvrir près de chez vous.

Les Grisettes, «LA spécialité de Montpellier»

Elles ont traversé les siècles sans prendre une seule ride. Ces petites billes noires, de la taille d'un petit pois, existent depuis le Moyen-âge. C'est à l'extrême nord de l'Agglomération, que sont fabriquées, aujourd'hui, à l'abri des regards indiscrets, les célèbres Grisettes de Montpellier. Les Ruchers de la Hacienda, dirigés par Raymond Muller, est la seule entreprise à fabriquer ces bonbons plusieurs fois centenaires.

«C'est par hasard, en 1967, que j'ai trouvé la recette des Grisettes dans un vieux grenier. Elle était inscrite sur un parchemin appartenant à un ancien pâtissier», explique Raymond Muller. Il met ensuite à profit ses compétences d'ingénieur agronome pour redonner vie à cette spécialité oubliée. Aujourd'hui, plus de 15 tonnes de Grisettes sont écoulées par an. «Elles sont devenues la spécialité la plus connue

de Montpellier», insiste Raymond Muller. Ce petit bonbon est essentiellement composé de miel et de réglisse, deux ingrédients utilisés au Moyen-âge par les apothicaires, pour leurs vertus thérapeutiques. La légende raconte, qu'à l'époque, des cas d'hypertension étaient traités en consommant des Grisettes.

les-grisettes-de-montpellier.fr



Le Pavé Saint-Roch de chez Pinto

Répondant au nom du saint patron de la ville de Montpellier, le Pavé Saint Roch est un moelleux d'amandes mêlé à des écorces d'orange confites cacaotées, complété par un soupçon d'épices. C'est Gérard Pinto, le propriétaire de l'épicerie fine du même nom, fondée en 1957, qui a créé, de toutes pièces, il y a 6 ans à peine, cette friandise désormais très prisée par les habitants, mais aussi par les touristes de passage. La maison Pinto propose également le « délice des Trois Grâces », un chocolat noir aux saveurs de pain d'épices.

Épicerie Pinto

14, rue de l'Argenterie Montpellier
Tél. 04 67 60 57 65

Six chocolatiers ont donné naissance à l'Écusson

Artisan chocolatier est un métier qui exige de la précision et une bonne touche de créativité. Toujours à l'affût des dernières tendances, ces artisans de l'agglomération se sont largement inspirés de l'histoire locale pour mettre au point des créations chocolatières, telles que l'Écusson de Montpellier. On le reconnaît facilement grâce aux armoiries de la ville, représentant Notre-Dame-des-Tables, déposées sur sa partie supérieure. L'histoire de l'Écusson démarre en 1985, lorsque Georges Frêche, le maire de la ville à l'époque, incite les artisans locaux à inventer une spécialité, à l'occasion du millénaire de Montpellier. Parguel, Henri, Scholler, Michel, Auriol et Valgalier, six artisans pâtisseries, se portent volontaires. Au terme de nombreuses discussions, ils optent finalement pour un chocolat et élaborent l'actuelle recette de l'Écusson de Montpellier. Enrobé de chocolat blanc, il se compose d'une ganache au Grand

Marnier, mélangée à une crème d'amande et saupoudré d'orange hachée. « En 2005, pour ses 20 ans, nous avons revisité l'Écusson en proposant une variante enrobée de chocolat noir », explique Catherine Valgalier (photo), fille de Georges Valgalier, l'un des pères de l'Écusson, à qui elle a succédé en 1998. Aujourd'hui, ce chocolat s'impose comme l'une des spécialités de

Montpellier. Les chocolateries Valgalier et Augier-Parguel continuent de régaler les amateurs de chocolat avec cette création gourmande.

Pâtisserie-chocolaterie Valgalier

18, rue du Faubourg-Saint-Jaumes
Montpellier
Tél. 04 67 63 30 61





Le chocolat du saint patron montpelliérain

Saint Roch est à nouveau à l'honneur, mais cette fois-ci dans une version chocolatée surmontée d'un imprimé représentant une coquille Saint-Jacques, en référence au pèlerinage du saint patron montpelliérain jusqu'à Saint-Jacques-de-Compostelle. « Confectionné exclusivement par mes soins, le Saint Roch associe parfaitement la saveur du gingembre confit à celle des pulpes d'orange sanguine, ainsi qu'une ganache composée d'un chocolat originaire de Madagascar », explique Thierry Papereux. Un produit aux accents exotiques, qui est la marque de fabrique de la maison Papereux depuis son arrivée à Montpellier, il y a 7 ans.

Chocolats Thierry Papereux

8 rue Saint-Paul
Montpellier
Tél. 04 67 63 90 64

Un CD gourmand

dédié au Festival de Radio France

Depuis près de 27 ans, « Le Diamant Noir » est une adresse incontournable pour les plus gourmands. Dans son atelier, visible depuis la boutique par les visiteurs, Rodolphe Bascou fabrique ses délices, et notamment un CD « tout-en-chocolat », à l'effigie de l'Arc de Triomphe du Peyrou, surnommé « Mélodie de Montpellier ». Un clin d'œil, pour le créateur, au Festival de Radio France et Montpellier Languedoc-Roussillon, véritable institution, qui, chaque année en juillet, programme plus de 200 manifestations musicales à Montpellier et dans toute la région.

Le Diamant Noir

25 rue Saint-Guilhem
Montpellier
Tél. 04 67 60 44 85



Les pépites

de Saint Jean de Védas

On les confondrait presque avec de véritables pépites d'or. Bien moins précieuses mais plus savoureuses, les pépites de Saint Jean de Védas sont une spécialité lancée, en 2007, par la Chocolaterie du Blason.

Bernard Manguin, artisan chocolatier et propriétaire des lieux depuis 2006 souhaitait « créer une spécialité unique qui porte le nom du village

de Saint Jean de Védas ». Un pari réussi puisque cette création chocolatée connaît un véritable succès.

Composées à partir de produits haut de gamme, comme des amandes de Valencia et des noisettes du Piémont, elles sont enrobées de chocolat noir pour la version cuivrée et de chocolat au lait pour la déclinaison dorée.

La Chocolaterie du Blason

1 bis rue de l'Ortet
Saint Jean de Védas
Tél. 04 67 99 06 61



Montpellier, capitale de la lutherie

En moins de 30 ans, de nombreux ateliers de luthiers ont été créés dans le quartier Sainte-Anne à Montpellier et dans le reste de l'agglomération. Reconnus internationalement pour la qualité et l'excellence de leurs instruments, à cordes pincées ou frottées, ces artisans apportent au territoire une renommée unique en la matière. Découverte de trois professionnels issus de ce monde de précision et de patience.

Wolfram Neureither, luthier à Montpellier depuis 19 ans

C'est dans son atelier du quartier Saint-Anne, avec ses pierres apparentes, ses poutres traversantes et sa lumière tamisée, que Wolfram Neureither façonne, au quotidien, altos, violons et violoncelles. D'origine allemande et diplômé de la Newark School of Violonmaking en Angleterre, il arrive à Montpellier en 1994 pour assister Frédéric Chaudière, l'un des plus anciens luthiers installé en ville. Depuis 12 ans, Wolfram Neureither vole de ses propres ailes. Sur son établi, gouges, rabots et ciseaux, servent à travailler les différents bois qu'il

utilise pour fabriquer ses instruments. Après avoir défini le plan de construction, vient l'étape du découpage, puis celle de la sculpture, de l'assemblage, du vernissage et enfin la mise en place des cordes. « Dans notre métier, nous devons maîtriser de nombreux savoir-faire, comme l'ébénisterie, la sculpture mais aussi la peinture et posséder quelques notions de musique », indique-t-il. Loin du rythme d'une fabrique industrielle, Wolfram Neureither donne vie, chaque année, à quelques instruments finement travaillés. « De six semaines pour un violon, jusqu'à deux mois pour une pièce plus imposante comme un violoncelle », estime-t-il. L'Allemagne, la Corée, le Japon mais aussi la Chine, l'essentiel de ses créations prennent la direction de l'étranger, et contribuent ainsi à assurer la notoriété des ateliers de fabrication montpelliérains.

Wolfram Neureither
8, rue du Bayle
Montpellier
Tél. 04 67 60 51 36
neureither-luthier.com



Découvrir l'art de la lutherie

De septembre à juin, l'association Trans'Art, créée en 1996 par plusieurs luthiers, organise une série de concerts « Paroles d'instruments ». Des rendez-vous d'exception à l'intérieur de l'Hôtel Magnol, situé au cœur du quartier Sainte-Anne à Montpellier.

Retrouvez la programmation de la saison 2013-2014 de Trans'Art sur trans-art.tv

271

C'est le nombre de clavecins signés Martine Argellies et présents aux quatre coins du monde. Avec quatre clavecins à la Cité de la musique de Paris, trois autres pièces à l'Opéra Bastille, un à l'opéra d'Ho Chi Min... Martine Argellies est un facteur de clavecins reconnue dans le monde de la lutherie depuis 1981. «C'est un métier passionnant et très varié. Ça me plaît de passer d'un tas de planche au départ à un instrument prêt à l'emploi à l'arrivée», explique-t-elle. Soucieuse de partager son savoir-faire, elle prête régulièrement quelques-uns de ses clavecins pour des concerts et des événements musicaux. Le 17 juillet prochain, dans le cadre du festival de Radio France et Montpellier Languedoc-Roussillon, Christina Phuhar utilisera, par exemple, l'un des instruments fabriqués par Martine Argellies, lors de la représentation de son ensemble, l'Arpeggiatta, à l'Opéra Comédie.

Clavecins Martine Argellies
11 bis rue des Soldats
Montpellier
Tél. 04 67 06 05 69

Le saviez-vous ?

En novembre dernier, **Yann Poulain** et **Nicolas Gilles** deux luthiers montpelliérains, ont été primés au dernier concours de lutherie organisé par la prestigieuse Violin Society of America (VSA).



« Le Byblos »,

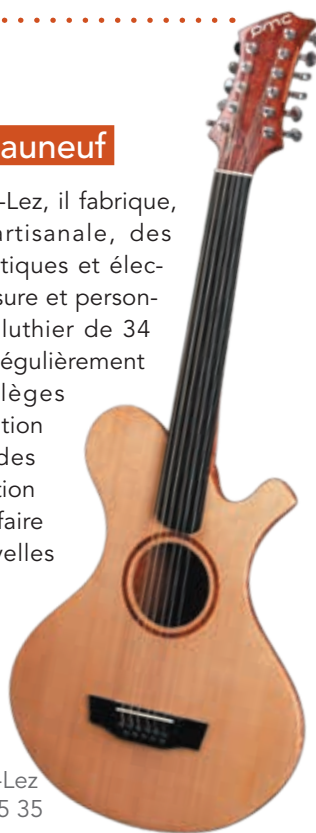
l'instrument insolite de Pierre-Marie Châteauneuf

«Un mélange entre l'oud oriental et la guitare», c'est ainsi que Pierre-Marie Châteauneuf définit le Byblos. Une de ses créations qui a reçu, en 2010, la Bourse de l'Innovation décernée par Les Internationales de la Guitare à Montpellier. «La prise en main de l'oud est assez délicate et les repères de jeu sont totalement différents de ceux que l'on retrouve sur une guitare. Le Byblos permet aux guitaristes d'accéder à des sonorités orientales tout en conservant le confort de jeu d'une guitare classique», ajoute-t-il.

Après avoir fait ses classes auprès d'un luthier confirmé de la région, c'est en 2006, que Pierre-Marie Châteauneuf fait ses débuts en créant PMC Guitares. «J'ai eu ma première guitare vers 15 ans, qui est très vite tombée en panne. J'étais déjà un peu bricoleur et j'aimais travailler le bois, c'est à ce moment-là que j'ai commencé à m'intéresser à la lutherie», raconte-t-il. Dans son atelier de

Montferrier-sur-Lez, il fabrique, de manière artisanale, des guitares acoustiques et électriques sur mesure et personnalisables. Le luthier de 34 ans intervient régulièrement dans des collèges de l'agglomération pour animer des ateliers d'initiation à la lutherie et faire naître de nouvelles vocations.

PMC Guitares
Montferrier-sur-Lez
Tél. 04 67 34 05 35
06 70 25 16 49



ARTISANAT D'ART

L'agglomération, une terre de créations

Trait d'union entre le passé et l'avenir, les métiers d'art sont des savoir-faire ancestraux qui se perpétuent depuis des siècles. Ces « artisans-créateurs », implantés dans l'agglomération, se regroupent et s'associent pour diffuser leurs œuvres au plus grand nombre.



Potiers, sculpteurs, verriers, joailliers, créateurs de vêtements ou peintres ont tous un point commun : ils travaillent une matière première. Que ce soit l'argile, le verre, le fer ou le tissu, ils partent d'un matériau brut pour créer une pièce unique et de qualité, en y apportant leur touche de créativité. Un véritable vivier de fabricants et de créateurs issus de plus de 200 métiers différents. « Je recherche le beau dans le quotidien en alliant l'esthétique à la fonctionnalité dans chacune de mes créations », explique Brigitte Chapelier, céramiste à Montpellier et secrétaire de l'Association des Céramistes du Languedoc-Roussillon (ACLR). Certains de ces talents sont reconnus. Sabine Fillit, mosaïste installée à Lattes a, par



La galerie de l'Écusson propose notamment des toiles de Christian Martel, peintre montpelliérain. Plusieurs de ses œuvres ont été achetées par le musée Fabre de Montpellier Agglomération.

exemple, remporté l'édition 2012 du concours Ateliers d'Art de France pour le Languedoc-Roussillon, qui récompense l'excellence d'un professionnel des métiers d'art. Mais, ce n'est pas le cas de tous les artisans. Beaucoup d'entre eux doivent trouver des alternatives pour faire connaître leur savoir-faire.

Des lieux dédiés à la promotion

« Notre objectif est de répondre aux besoins et aux difficultés rencontrées par les créateurs pour se faire connaître et diffuser leurs œuvres sans moyen ni réseau », explique Gaëtan Lepage, coordinateur d'Ars Fabric, qui a lancé *La Vitrine des Créateurs*, un guide en ligne sur les activités de création. Cette association met également en place des galeries éphémères afin de faire découvrir des créations « made in Montpellier ». De son côté, *Les Ateliers Saint Roch*, composé de 17 artisans d'art de domaines différents, encourage les habitants et les touristes à faire un détour par les ateliers de fabrication de ses membres, situés dans le quartier Saint-Roch. Les galeries d'art privées mettent aussi en lumière des artistes reconnus et de nouveaux créateurs très prometteurs. Parmi elles, la Galerie Hélène Trintignan, la plus ancienne installée à Montpellier, qui expose les œuvres d'artistes issus du mouvement support/surface, à la base de l'art contemporain français, tels que

Vincent Bioulès, Claude Vialat et Daniel Dezeuze. La Galerie Jean-Claude Réno, qui existe depuis 1984, est spécialisée dans la peinture figurative et coloriste et propose notamment les tableaux du peintre montpelliérain Gérard Calvet. « Notre rôle est fondamental. En dehors des galeries d'art, les artistes ont peu de possibilités d'exister. Aujourd'hui nous ne sommes pas assez nombreux par rapport à la richesse des artistes présents sur le territoire », affirme Jean-Claude Réno, gérant de la galerie.

Ouverture d'une Maison des Ateliers d'Art

Afin de remédier en partie à ce constat, Ateliers d'Arts de France, qui fédère près de 6 000 artisans au plan national, prévoit d'ouvrir, en mars prochain, une Maison des Ateliers d'Art, à Montpellier. Un lieu dédié à la découverte et à la diffusion des œuvres uniques produites par les artisans. « Nous répondons non seulement à une demande des créateurs locaux, mais aussi à celle du public montpelliérain, qui est à la recherche d'un lieu permanent dans lequel il pourra venir à la rencontre des artisans d'art », précise Sonia Rios, Responsable Promotion à Ateliers d'Arts de France. De nombreuses initiatives locales qui sont autant d'occasions pour ces professionnels de partager leur savoir-faire avec le grand public.



Le travail de la céramique est l'un des métiers d'art les plus vieux au monde et demande une grande dextérité manuelle.

Une galerie éphémère à Sainte-Anne

Du 13 au 17 novembre, Ars Fabric ouvre une galerie éphémère pour faire découvrir au grand public des objets fabriqués par une dizaine d'artisans d'arts locaux.

41 rue de la Valfère
Montpellier
Tél. 06 16 56 48 91

Venez découvrir la faïence du « Vieux Montpellier »

Rendez-vous au département des Arts décoratifs du musée Fabre de Montpellier Agglomération. Au cœur de l'Hôtel Cabrières-Sabatier d'Espeyran, vous pourrez retracer l'histoire de la faïence du XVI^e au XIX^e siècle et admirer des pièces uniques provenant notamment des fabriques Favier et Ollivier, installées à Montpellier au XVII^e siècle.

Département des Arts décoratifs du musée Fabre
rue Montpelliéret - Montpellier
Tél. 04 67 14 83 00

3 QUESTIONS à



François Siffre
faïencier

François Siffre est aujourd'hui le seul à fabriquer, de manière artisanale, la faïence du « Vieux Montpellier ». Le 19 juillet prochain, plusieurs de ses créations seront exposées au Musée Henri Prades de Montpellier Agglomération à Lattes, à l'occasion d'une « Soirée culturelle et gourmande ».

D'où vous vient cette passion pour la faïence du « Vieux Montpellier » ?

C'est d'abord mon grand-père, Paul Artus, en 1947, qui a été le premier à faire revivre cette tradition. Puis, mon père et mon oncle ont suivi. On peut dire que je suis littéralement tombé dedans dès mon enfance, et je n'en suis plus jamais ressorti. Je travaille entièrement à la main, dans le plus grand respect des techniques et des modèles des faïenciers d'autrefois. Cela requiert une très grande précision et une attention de tous les instants. Je n'ai recours à aucune technique industrielle.

Quelles sont les particularités de la faïence du « Vieux Montpellier » ?

On la reconnaît facilement grâce à sa décoration florale bleue sur un fond blanc ou jaune. Cette faïence était réputée dans la France entière pour sa qualité et sa beauté. Elle a contribué à la prospérité de Montpellier pendant près de quatre siècles.

+ d'infos

Les artisans qui font vivre le territoire

- Découvrez en images les ateliers du luthier Wolfram Neureither et du chocolatier Thierry Papereux.
- Retrouvez toutes les coordonnées des artisans présentés dans ce dossier et plus encore.

Rubrique « Mon agglo mag' » sur

www.montpellier-agglo.com



SPORT

Embarquez à bord des canoës du MACK-UC

Double champion de France 2013, le Montpellier Agglomération Canoë Kayak-UC fait découvrir tout l'été aux enfants ses disciplines pratiquées en eau calme et en eau vive. À partir de 9 ans, apprenez à naviguer à bord de canoës et de kayaks sur le site bucolique de Lavalette.

427 adhérents dont 340 jeunes pratiquent toute l'année le kayak-polo ou le slalom au sein du MACK-UC, un des 21 clubs de haut niveau soutenu par Montpellier Agglomération. Couronné cette année par deux titres de champion de France de kayak-polo masculin et féminin, ce « petit » club de l'Agglomération, installé sur les bords du Lez, à la base de Lavalette, fait aujourd'hui figure de grand dans le monde des sports de pagaie. Mais ces disciplines sportives d'eau calme ou d'eau vive ne sont pas réservées aux kayakistes ou céistes confirmés. Permettre au plus grand nombre de découvrir le canoë-kayak est une priorité pour ce club de l'agglomération qui accueille régulièrement des scolaires. Depuis sept ans, le MACK-UC, présidé par Valérie Imbert, propose de nombreux stages ouverts aux débutants pendant les vacances.

Encadrés par un moniteur en charge des classes sportives, ces stagiaires découvriront de manière ludique la navigation à bord de différents types de canoë et de kayaks sur le Lez, en eau calme et sur l'Hérault. « Ce stage découverte s'adresse à des enfants de 9 à 16 ans, à l'esprit sportif, un peu aventurier et qui aiment la nature », explique Valérie Imbert. D'autres activités complètent ce séjour comme l'accrobranche ou le slackline. « Les sensations de glisse, le plan d'eau naturel de Lavalette et la diversité de nos activités plaisent aux jeunes qui reviennent souvent d'une année sur l'autre », précise la Présidente. Pour ces accros, le club met en place un nouveau stage de découverte en eau vive. Trois jours sur le bassin de slalom de Reals ou de Millau réservés aux kayakistes de 12 à 16 ans avec à la clé, le passage d'un niveau de pagaie couleur pour évaluer la progression des participants.

© MACK-UC



+ d'infos

TARIF 185 €
le stage de 5 jours
(+ 10 € carte MUC 2013)

- Certificat de natation 25 mètres et d'immersion totale obligatoire.
- Inscriptions par courrier ou en ligne

mucomnisports.fr
canoe-kayak

//// Rendez-vous

Mini-golf 3D

Nouveau concept de mini-golf intérieur ouvert dans le quartier Près d'Arènes, Goolfy réunit enfants, parents et grands-parents autour d'une activité intergénérationnelle. Les joueurs évoluent dans la pénombre, sur un parcours de 18 trous, au milieu de décors 3D fluorescents sur le thème des espèces menacées et des dinosaures.

Goolfy Montpellier
34 rue du Mas Saint Pierre
quartier Près d'Arènes
Tél. 04 67 42 60 67
goolfy.com

DU 8 AU 12 JUILLET

Stages au théâtre Pierre Tabard

Le théâtre Pierre Tabard, dans le quartier des Beaux-Arts, propose deux stages cet été : du conte théâtralisé pour les 7 - 14 ans et de l'improvisation pour les 13 - 19 ans.

Théâtre Pierre Tabard
17 rue Ferdinand Fabre
à Montpellier

TARIF 80 €

Tél. 04 99 62 83 13
theatrepierretabard.com

DU 23 AU 26 JUILLET

Semaine « Jeux Vidéo »

Les après-midi de 15h à 18h, la médiathèque d'Agglomération William Shakespeare ouvre ses portes aux personnes souhaitant découvrir l'éventail des jeux vidéo disponible sur place.

Médiathèque William Shakespeare
150 avenue Paul Bringuier

Entrée libre.

Nombre de places limité.

Tél. 04 67 16 34 20
montpellier-agglo.com/mediatheques

CASTRIES

JAZZ

Les Nuits du rucher



© DR

Les 19, 20 et 21 juillet, trois soirées jazz gratuites sont programmées au domaine de Fondespierre, face au rucher en pierre. Au programme à partir de 21h30 : **vendredi 19**, école de musique et Hot club de Montpellier, **samedi 20**, Christine Lutz & Harpe Jazz trio et Karim Tobbi & Cottons Candies, **dimanche 21**, Christine Bedoy, Jean-Michel Chevalier & New swing band d'Alain Rattier.

Tél. 04 67 91 28 50

/// Et aussi...

Du 25 au 28 juillet, les Estivales proposent quatre soirées théâtre dans le cadre du château de Castries.

Lattes

SPECTACLE

Passion cheval

Les 22 juillet et 19 août à 21h30, les arènes de Lattes accueillent le « Chevalissimo Tour 2013 ». Un voyage éperdu vers le sud de l'Espagne : les vapeurs du sherry, le rythme ardent du flamenco, le cheval en tant que compagnon noble et fidèle. Passion et perfection andalouse.

TARIFS de 8 à 15€

Tél. 06 08 46 51 98

domavaquerafrance.com

/// Et aussi...

• **Samedi 6 juillet**, deux rendez-vous : Aux quais vigneron à Port Ariane et la Fête de la tomate chez le tomatologue Éric Pedebas à Maurin.

• **Samedi 31 août**, Fête des vendanges à Boirargues.

Agglomération

CALENDRIER

Jours de fêtes

Moments de plaisirs, de joie et de jeux, où toutes les générations se retrouvent souvent autour d'une même passion, celle de la bouvine, les fêtes votives sont des événements traditionnels très attendus dans les communes de l'agglomération.

Du 5 au 7 juillet :

Juvignac

ville-juvignac.fr

Saint Jean de Védas

saintjeandevedas.fr

Saussan

saussan-herault.fr

Du 10 au 14 juillet

Villeneuve-lès-Maguelone

villeneuvelesmaguelone.fr

Du 11 au 14 juillet

Beaulieu

mairiedebeaulieu.fr

Du 19 au 26 juillet

Vendargues

vendargues.fr

Du 20 au 22 juillet

Cournonsec

cournonsec.fr

Du 26 au 28 juillet

Fabrigues

ville-fabregues.fr

Du 26 au 29 juillet

Prades le Lez

pradeslelez.fr

Du 27 juillet au 2 août

Baillargues

ville-baillargues.fr

Du 2 au 4 août

Lavérune

laverune.fr

Du 2 au 5 août

Cournonterral

ville-cournonterral.fr

Du 3 au 9 août

Castries

castries.fr

Du 3 au 11 août

Pérols

(Et aussi du 6 et 8 septembre)

ville-perols.fr

Du 14 au 18 août

Saint-Drézéry et Pignan

saintdrezeroy.fr

pignan.fr

Du 15 au 20 août

Le Crès

ville-lecres.fr

Du 16 au 19 août

Grabels

ville-grabels.fr

Du 17 au 25 août

Saint-Geniès-des-Mourgues

stgenies.org

Du 23 au 25 août

Lattes

ville-lattes.fr

Du 23 au 26 août

Saint Georges d'Orques

(Et aussi les 6 et 7 septembre)

ville-st-georges-dorques.fr

Du 29 août au 1^{er} septembre

Restinclières

restinclieres.com

LAVÉRUNE

CONCERTS

Du rock et de la pop

Les 5 et 6 juillet au Château des Évêques, la 4^e édition du festival Rock & Pop Shakin'Bears, destiné à encourager l'émergence de musiciens amateurs auteurs-compositeurs de la région Languedoc Roussillon, mettra sur scène 12 groupes.

TARIFS de 6 à 8€

shakinbears.com

Saint-Drézéry

VITICULTURE

Un terroir à déguster



Le Syndicat de Défense des Vins de Saint-Drézéry, qui regroupe 9 caves et domaines, organise son 6^e salon des vins dimanche 14 juillet, de 10h à 13h, au parc municipal. Venez rencontrer des vigneron passionnés par leur terroir, découvrir leurs cuvées, et participer au « Concours Populaire des Vins » afin d'élire celui qui offre à vos papilles la plus belle expression du Terroir de Saint-Drézéry (Participation 2€, verre offert).

Les 5 et 6 juillet, ces mêmes viticulteurs recevront pour une première édition des Théâtrales Vignerones, les comédiens du Cours Florent Les Ames visibles qui présenteront « On purge bébé » de Feydeau. À ne pas manquer.

Sur réservations 06 15 78 55 45.

vinsaintdrezeroy.com

Saint-Brès

OBSERVATION

L'Agglo dans les étoiles



Regarder le ciel nocturne, comprendre les différents objets et phénomènes observés, ce sont autant d'expériences qui vous invitent, petits et grands, néophytes ou passionnés, à partager une soirée d'observation du ciel grâce à plusieurs télescopes et des animateurs chevronnés du planétarium Galilée de Montpellier Agglomération. Rendez-vous **mardi 16 juillet** de 19h30 à minuit au stade municipal. Repas tiré du sac et vêtement chaud à prévoir.

Entrée libre

montpellier-agglo.com/planetarium

/// Et aussi...

Samedi 13 juillet, Cuba fait sa fête place de la Ramade avec les plus grands groupes de musique salsa et cubaines pour une soirée caliente !

Tél. 04 67 87 46 00

Montferrier-sur-Lez

FESTIVAL

Le théâtre investit les terrasses du château

Du 8 au 11 août, les Terrasses du Château de Montferrier-sur-Lez seront envahies d'une effervescence artistique orientée sur la jeune création. Ateliers ouverts à tous, rendez-vous artistiques, grands spectacles et invités prestigieux se succéderont pour cette 3^e édition de Théâtre en Liberté, soutenue par Montpellier Agglomération. Un événement culturel à ne pas manquer, sous la direction artistique de Daniel Monino.

Tél. 06 77 10 52 29

theatreenliberte.fr



Fabrègues

BANDE DESSINÉE
Jetez l'encre !

Les 31 août et 1^{er} septembre, le festival Jetez l'Encre organise son 15^e festival International de BD qui réunit une quarantaine d'auteurs au domaine du golf : Michel Blancdumont, Dadou, Fenech, Michel Janvier, Patrick Jusseum, Michel Rodrigue... À l'honneur cette année : Didier Tronchet. Des activités pour enfants seront également proposées comme un jeu de piste, un concours de dessins, de toupies...

Entrée libre

/// Et aussi...

Tous **les vendredis** à 19h30, projection de films au centre culturel José Janson : « Moi moche et méchant n°2 », « Man of steel 3D », « Star Trek 3D », « Gatby le magnifique 3D » et « Monstres Académie 3D ».

CLAPIERS

SÉANCE

Le ciné sous les étoiles

Jedi 18 juillet, à 21h45, au parc municipal C. Leenhardt, la commune de Clapiers, en partenariat avec l'association « Histoire et cinéma », propose une projection en plein air du film d'animation tout public « Zarafa » de Rémi Bezançon et Jean-Christophe Lie.

Entrée libre

Tél. 04 67 55 90 70

/// Et aussi...

- Les Montpelliérains de The Hippocampus Jass Gang se produisent le **6 juillet** à 21h au parc municipal C. Leenhardt. **Entrée libre**
- **Jedi 11 juillet**, observez les étoiles avec le Planétarium Galilée de Montpellier Agglomération sur le site de la Tour de guet (transport depuis la médiathèque Albert Camus).

Entrée libre

montpellier-agglo.com/planetarium

Pérols

CONCERTS

Nuits d'été en plein air



*Au cœur de l'été, quatre dates pour quatre concerts gratuits en plein air, dans les jardins ou sur la place de la mairie. Au programme : **vendredi 12 juillet** à 21h30, XT Trio (jazz moderne & latin), **vendredi 19 juillet** à 22h, les musiciens de l'Orchestre National de France dans le cadre du Festival Radio France en partenariat avec Montpellier Agglomération, **vendredi 26 juillet** à 21h30 Gospel Street, 8 chanteurs a capella dirigés par Joël Kelemen et **jedi 15 août** à 21h30 Irakli & les Louis Ambassadors (jazz).*

/// Et aussi...

Samedi 27 juillet, Fête des cabanes au quartier port de Carème, de 10h à 22h.

Grabels

EXPOSITION

Déclinaisons autour des plaisirs du vin



LOR.T peintre-sculptrice expose « Les Robes du Vin », Collection 2013 du **jedi 11 au dimanche 14 juillet**, salle de la Gerbe. Dans ses oeuvres, elle met à l'honneur Dionysos, le mythe, les trésors de la vigne et les amoureux du vin. Vernissage le **11 juillet** à 19h.

Entrée libre



Clapiers, avec son centre ancien autour de l'église Saint Antoine du XII^e siècle, et ses nombreux pins d'Alep, plantés à la fin du XIX^e siècle.

Clapiers, la ville en lisière de forêt

Après deux mois d'été riches en animations, Clapiers accueille le 1^{er} septembre le Festival de la Tomate, où se pressent chaque année 5 000 visiteurs. Un événement à l'image de l'art de vivre cultivé dans cette commune, très attachée à son patrimoine naturel et historique.

Paulette, Élie, Marcel... se souviennent des années 50, quand le village ne comptait que 300 habitants. Comme eux, une dizaine d'«anciens» ont raconté leurs anecdotes au cours d'une balade à travers la vieille ville, cet été. Une initiative intergénérationnelle qui visait à mieux faire connaître leur histoire aux Clapiérois. Car Clapiers, avec ses 5330 habitants, n'a plus rien à voir avec le village vigneron qu'il a été pendant des siècles. Ces 50 dernières années, la commune a connu un essor considérable. C'est maintenant un gros bourg bien équipé : complexe sportif, collège, skatepark, mais aussi médiathèque d'agglomération, et dès 2017, tramway. Bon élève du développement durable, la commune s'attache aujourd'hui à protéger son cadre de vie. Les marchés paysans de l'Hérault y ont trouvé bon accueil : ils y tiennent chaque dimanche matin un marché et y organisent le festival de la Tomate avec Montpellier Agglomération, où sont présentées 250 variétés de tomates.



Le Festival de la tomate se tiendra cette année le dimanche 1^{er} septembre, de 9 à 17h, dans le parc Leenhardt.



© Mairie de Clapiers



« NOUS SOMMES TOUS DES NOUVEAUX CLAPIÉROIS »

PIERRE MAUREL

Maire de Clapiers

Vice-président de Montpellier Agglomération

Vice-président du Conseil Général de l'Hérault

Comment définissez-vous votre commune ?

C'est une commune qui attire beaucoup de monde. Elle est proche de Montpellier et offre un cadre de vie agréable, avec un environnement protégé, de nombreux équipements et animations... Depuis que je suis arrivé à Clapiers en 1975, le nombre d'habitants a été multiplié par 6. Nous sommes tous des nouveaux Clapiérois !

Quels sont vos événements phares ?

La fête du 14 juillet est un moment important où l'on se retrouve autour d'un grand repas et du feu d'artifice. Tout l'été, les concerts et spectacles gratuits des Estivales animent la commune. Et puis, début septembre, le festival de la Tomate, organisé avec l'Agglomération de Montpellier, attire beaucoup de passionnés.

Quels sont vos projets ?

J'ai placé cette dernière mandature sous le signe du développement durable, après avoir fait tous les investissements importants. Nous avons mis nos bâtiments aux normes basse-consommation, développé les cheminements doux, mis en place des jardins familiaux et je suis le projet de la L5 du tramway, auquel je crois beaucoup. Ces projets ont vocation à durer, mais avec un autre que moi, puisque je ne me représente pas en 2014.

Parcours botanique et chemin des peintres

Côté nature, Clapiers est bien dotée : traversée par le Lez, elle compte aussi 170 hectares de forêt, au nord de la commune, sur une zone protégée de l'urbanisation par le Schéma de Cohérence Territoriale de Montpellier Agglomération. Très fréquenté par les vététistes, ce poumon vert sera agrémenté en septembre d'un parcours botanique, comprenant 13 panneaux sur les plantes méditerranéennes, comme l'asperge sauvage, le chêne kermès ou la salsepareille, bien connue des Schtroumpfs !

En attendant, le chemin des peintres, installé en juin propose aux visiteurs une balade culturelle autour de 12 toiles installées sur les lieux où elles ont été peintes. Max Leenhardt, cousin de Frédéric Bazille et élève d'Alexandre Cabanel, et Georges Dezeuze, peintre et professeur aux Beaux-Arts de Montpellier, sont les auteurs de ces peintures figuratives en forme d'hommage aux beaux paysages de Clapiers. Un musée à ciel ouvert.

+d'infos
ville-clapiers.fr



cadre bucolique

TAMBOURIN

Masters de Montpellier Agglomération

Très attendus par tous les amateurs de tambourin, les Masters organisés par le Tambourin Club Cournonterralais, qui ont réuni plus de 2000 personnes l'an dernier, prennent une nouvelle ampleur avec le soutien de Montpellier Agglomération. Au cœur de ces deux journées, la rencontre des Masters qui opposera la sélection des meilleurs joueurs français à leurs homologues italiens (jeudi 1^{er} août à 21h30) et le Grand Prix de l'Agglomération féminin et masculin. Au programme également : des matchs entre les meilleurs joueurs de toutes catégories, des initiations à ce sport traditionnel, des animations pour les enfants, des rendez-vous musicaux avec notamment la présence de Ricoune...

LES 31 JUILLET ET 1^{er} AOUT

Cournonterral

Le 31 juillet à 18h, Grand Prix de l'Agglo féminin face au Grand Pic Saint-Loup

Le 1^{er} août à 18h, Grand Prix de l'Agglo masculin face à la Vallée de l'Hérault et à 21h30, Masters tambourin

tcournonterralais.wordpress.com

INFOS • 06 50 11 94 50

ENTRÉE LIBRE

**Accueil personnalisé
sur présentation**



de la carte Pass'Agglo.



© DK



EXPOSITION

De l'idéal au réel

Depuis près de trois siècles, les francs-maçons se réunissent pour réfléchir en commun à la construction d'une société de progrès, au sein d'un local appelé Temple. Des lieux de différents styles que cette exposition « *De l'idéal au réel, l'architecture maçonnique du XVIII^e siècle à nos jours* » vous invite à découvrir à travers la présentation chronologique de 300 objets. Réalisée par le musée de la Grande Loge en 2010, cette exposition est destinée tant au grand public qu'aux initiés. Certaines pièces présentées sont des découvertes ou des redécouvertes telles que des bijoux de Grand Maître ayant appartenu à Cambacérés.

JUSQU'AU 27 JUILLET

Montpellier // Médiathèque d'Agglomération Émile Zola

INFOS • TÉL. 04 99 06 27 34

mediatheque.montpellier-agglo.com

ENTRÉE LIBRE



BASKET-BALL

Parker et les Bleus à l'Arena

En vue du Championnat d'Europe du 4 au 22 septembre en Slovénie, Tony Parker et toute l'équipe de France de basket-ball, coachée par Vincent Collet, affronteront en match amical l'Espagne, vice-championne Olympique et championne d'Europe en titre. Ce France-Espagne sera le second match international de l'histoire de l'équipe de France à Montpellier. La dernière présence des Bleus dans la capitale régionale date de 1978, dans le cadre de la Coupe des Nations face à la Turquie...

LUNDI 26 AOÛT

Pérois // Park&Suites Arena // 20h45

TARIFS • 17 à 70 €

© Bellenger/SFFBB



+ d'infos

ps-arena.com

JUSQU'AU 12 JANVIER

EXPOSITION

Une Odyssée gauloise

Parures de femmes à l'origine des premiers échanges entre la Grèce et la Gaule.

Lattes

Site Lattara - Musée Henri Prades
Tél. 04 67 99 77 20

museearcheo.montpellier-agglo.com

TARIFS de 2 à 3,50€

 -0,5€ (sur le plein tarif)

JUSQU'AU 29 SEPTEMBRE

EXPOSITION

Hubert Duprat

Une sculpture contemporaine monumentale en résonance avec l'exposition archéologique.

Lattes

Site Lattara -musée Henri Prades
Tél. 04 67 99 77 20

www.museearcheo.montpellier-agglo.com

TARIFS 2,5€

 2€

JUSQU'AU 13 JUILLET

EXPOSITION

Annlee



© Pierre Huyghe

Œuvres des étudiants de l'ESBAMA inspirés d'Annlee, personnage de l'art contemporain.

Montpellier

École des Beaux-Arts
et autres lieux

Tél. 04 99 58 32 85

esbama.fr

Entrée libre

MERCREDI 10 JUILLET

CONCERT

Morgan Heritage (reggae)



Concert organisé par RLP.
Fort d'une palette d'influences larges, Morgan Heritage remonte aux sources du reggae.

Saint Jean de Védas

Victoire 2 à 21h

Tél. 04 67 47 91 00

victoire2.com

TARIF 23€

DU 10 AU 12 JUILLET

SPECTACLE

Solo comedy cabaret show

Laura Herts, artiste à l'énergie folle, joue avec son public, improvise, met dans un shaker l'art du clown et la dinguerie du cartoon pour nous servir un cocktail particulièrement hilarant.

Montpellier

Théâtre Pierre Tabard à 19h

Tél. 04 99 62 83 13

theatrepierretabard.com

TARIFS de 5 à 16€

 13€

JEUDI 11 JUILLET

FESTIVAL RADIO FRANCE

Mass de Bernstein

Jazz, gospel, symphonique, pop, rock, électroacoustique, deux orchestres, trois chœurs, des solistes : l'hommage musical de Bernstein à la figure de John Fitzgerald Kennedy. Avec l'Orchestre National Montpellier

Languedoc-Roussillon, le Chœur de la radio lettone, l'Opera Junior et l'Ensemble Aedes. Direction James Judd.

Montpellier

Opéra Berlioz à 20h

Tél. 04 67 02 02 01

festivalradiofrancemontpellier.com

TARIFS de 6 à 36€

VENDREDI 12 JUILLET

FESTIVAL RADIO FRANCE

Les Siècles

© François-Séchet



Quatre siècles de ballets en France dirigés par François Xavier Roth : « Le Bourgeois gentilhomme » de Lully, « Les Indes galantes » de Rameau, « Coppélia » de Delibes, « Le Cid » de Massenet et « Le Sacre du Printemps » de Stravinsky. Avec le soutien de Montpellier Agglomération.

Montpellier

Opéra Berlioz à 20h

Tél. 04 67 02 02 01

festivalradiofrancemontpellier.com

TARIFS de 6 à 36€

SAMEDI 13 JUILLET

COURSE CAMARGUAISE

8^e Trophée de la Vigne et des Etangs (Avenir)

Par le CTPR de Villeneuve-lès-Maguelone

Villeneuve-lès-Maguelone à 17h

Tél. 06 89 13 60 20

ffcc.info

TARIFS 8€

 -1€

DIMANCHE 14 JUILLET

BASEBALL

Montpellier / Sénart



Dernier match des Barracudas en Championnat de France de 1^{ère} Division avant les quarts de finale.

Montpellier

Domaine de Veyrassi,

rue des 4 vents

barracudas-baseball.com

Entrée libre

MERCREDI 17 JUILLET

FESTIVAL RADIO FRANCE

Mediterraneo

Musique baroque Méditerranéenne. Soleil et poésie sont au cœur de la nouvelle odyssée de Christina Pluhar !

Montpellier

Opéra Comédie à 20h

Tél. 04 67 02 02 01

festivalradiofrancemontpellier.com

TARIFS de 6 à 36€

18 ET 25 JUILLET

LECTURE

Farniente à l'ombre des cabanes

La médiathèque d'Agglomération Jean Giono sort de ses murs et profite de ses trésors pour faire découvrir, en famille, des livres, mais aussi un lieu magique, les cabanes de Pérols, où les verbes Lire, Jouer et Rire rimeront avec Plaisir !

Pérols

Rendez-vous aux Cabanes

de Pérols (côté port, pont

de la grave) de 19h à 20h

Tél. 04 67 65 90 90

montpellier-agglo.com/

mediatheques

Entrée libre

VENREDI 19 JUILLET

FESTIVAL RADIO FRANCE Madame Sans-Gêne



Opéra-comique en trois actes de Giordano (1915), version concert, dirigé par Stefano Ranzani. Avec l'Orchestre national Montpellier Languedoc-Roussillon, le Chœur de l'Opéra national Montpellier Languedoc-Roussillon et le Chœur de la Radio Lettone.

Montpellier
Opéra Berlioz à 20h
Tél. 04 67 02 02 01
festivalradiofrancemontpellier.com

TARIFS de 8 à 40€

SAMEDI 20 JUILLET

TAMBOURIN Cournonsec / Vendémian



Nationale 1 masculine
Cournonsec à 17h
Tél. 04 67 42 50 09
ffsport-tambourin.fr

Entrée libre

MARDI 23 JUILLET

FESTIVAL RADIO FRANCE Venezia

Musique vocale et instrumentale de Venise au XVIII^e siècle par le contre tenor Max Emanuel Cencic et Il Pomo d'Oro.

Montpellier
Opéra Comédie à 20h
Tél. 04 67 02 02 01
festivalradiofrancemontpellier.com
TARIFS de 6 à 36€

MERCREDI 24 JUILLET

FESTIVAL RADIO FRANCE La Vivandière de Godard



Opéra comique en trois actes, version concert dirigé par Patrick Davin. Avec l'Orchestre national Montpellier Languedoc-Roussillon et le Chœur de Radio France.

Montpellier
Opéra Berlioz à 20h
Tél. 04 67 02 02 01
festivalradiofrancemontpellier.com
TARIFS de 8 à 40€

JEUDI 25 JUILLET

FESTIVAL RADIO FRANCE Soirée de clôture

Cette soirée exceptionnelle proposera deux grands concerts et déclinera le thème de Musique et Pouvoir autour de Napoléon Bonaparte. Avec l'Orchestre symphonique de Radio France et au piano Bertrand Chamayou, puis Nicholas Angelich.

Montpellier

Opéra Berlioz à 18h30
Tél. 04 67 02 02 01
festivalradiofrancemontpellier.com
TARIFS de 15 à 48€

VENREDI 26 JUILLET

COURSE CAMARGUAISE Finale du Trophée la Main d'Or

(Avenir) Par le CT La Muleta
Vendargues à 17h
Tél. 06 18 95 12 82
ffcc.info
TARIFS 9€
-2€

SAMEDI 27 JUILLET

TAMBOURIN Cournonsec / Gignac Nationale 1 masculine

Cournonsec à 17h
Tél. 04 67 42 50 09
ffsport-tambourin.fr
Entrée libre

DU 3 AU 14 AOÛT

THÉÂTRE Comment élever un ado d'appartement ?



Les études scientifiques l'ont démontré : on peut fort bien élever un ado d'appartement, sans danger majeur, pour peu que l'on respecte un certain nombre de conseils ! À partir de 11 ans. Mise en scène d'Hélène Zidi avec Renaud Castel et Blanche Veisberg.

Montpellier

Théâtre Pierre Tabard à 21h
Tél. 04 99 62 83 13
theatrepierretabard.com
TARIFS de 5 à 16€
13€

LES 9 ET 10 AOÛT

PLANETARIUM Nuits des étoiles



Au programme : observation du Soleil aux instruments, si le temps le permet, et séances gratuites pour découvrir l'actualité du ciel estival et s'intéresser aux distances dans l'univers. Des tarifs spéciaux sont également proposés pour les spectacles du Planétarium.

Montpellier
Planétarium Galilée
de 14h à 18h
Tél. 04 67 13 26 26
montpellier-agglo.com/
planetarium
Entrée libre

SAMEDI 10 AOÛT

FOOTBALL MHSC / PSG Première journée du Championnat de France de Ligue 1 avec un face-à-face événement à la Mosson entre les deux derniers champions.

Montpellier
Stade de la Mosson
Tél. 04 67 13 60 00
mhscfoot.com

d'infos
montpellier-agglo.com

SAMEDI 16 AOÛT

TAMBOURIN
Cournonterral /
Cournonsec



Nationale 1 masculine
Cournonterral à 21h30
Tél. 04 67 42 50 09
ffsport-tambourin.fr
Entrée libre

DIMANCHE 17 AOÛT

COURSE CAMARGUAISE
Taureau Jeune



Par le CT Le Joujou
Le Crès à 16h30
Tél. 06 22 69 09 57
ffcc.info
TARIFS 6€
-1€

LUNDI 18 AOÛT

COURSE CAMARGUAISE
Trophée des Jeunes
(Avenir)

Par le CT Le Trident
Saint Geniès des Mourgues
à 16h30
Tél. 06 14 48 86 42
ffcc.info
TARIFS 9€
-1€

LES 20, 21 ET 24 AOÛT

COURSE CAMARGUAISE
Trophée Marcianicus
(Ligue)

Par le CT Le Trident
Saint Geniès des Mourgues à 17h
Tél. 06 14 48 86 42
ffcc.info
TARIFS 5€
-1€

MERCREDI 20 AOÛT

FESTIVAL
See you in the pit
(hardcore)



Au programme de ce festival
de hardcore en plein air, dans
le patio de la Secret place : les
Américains de Madball et de Walls
of Jericho et les Hollandais de All
for Nothing.
Saint Jean de Védas
Secret Place à 19h
Tel. 04 67 68 80 58
toutafond.com
TARIF 21€ en prévente

JEUDI 21 AOÛT

COURSE CAMARGUAISE
Taureau Jeune

Par le CT Lou Tau
Lattes à 16h30
Tél. 06 14 96 52 04
ffcc.info
TARIFS 5€
-1€

SAMEDI 24 AOÛT

TAMBOURIN
Cournonterral / Poussan

Nationale 1 masculine
Cournonterral à 17h
Tél. 04 67 42 50 09
ffsport-tambourin.fr
Entrée libre

FOOTBALL
MHSC / Sochaux



Montpellier
Stade de la Mosson
Tél. 04 67 13 60 00
mhscfoot.com

RENCONTRE

Harmonies modulaires
Six musiciens aux parcours
hétéroclites se rencontrent
pour parler de leur approche
de la musique de « synthèse
électronique » et jouer en duo de
leurs instruments.

Montpellier
Médiathèque Émile Zola
Auditorium de 15h à 17h30
Tél. 04 67 34 87 00
montpellier-agglo.com/
mediatheques
Entrée libre

TAMBOURIN

Cournonsec /
Montarnaud
Nationale 1 masculine
Cournonsec à 17h
Tél. 04 67 42 50 09
ffsport-tambourin.fr
Entrée libre

SAMEDI 31 AOÛT

MUSIQUES ACTUELLES
L'Incroyable festival

Pour sa 4^e édition, le 2+2=5,
Incroyable Festival s'installe le 31
août et les 13 et 14 septembre
à Montpellier où se produira la
nouvelle scène des musiques
actuelles. Parmi ces jeunes artistes :
Vox (Rock Soul, Montpellier),
Reverso Mecanic (Rock 60' Pop,
Montpellier), For Emma (Pop Folk,
France/Norvège) et PankStars
(Punk Electro, Montpellier).
Montpellier
Esplanade Charles De Gaulle,
Kiosque Bosc de 18h à 0h
festival2plus2egal5.fr
Entrée libre

TAMBOURIN

Cournonterral /
Vendémian



Nationale 1 masculine
Cournonterral à 17h
Tél. 04 67 42 50 09
ffsport-tambourin.fr
Entrée libre

COURSE CAMARGUAISE

8^e Finale de la vigne
et des Étangs (Avenir)

Par le CTPR de Villeneuve-lès-
Maguelone
Villeneuve-lès-Maguelone à 16h30
Tél. 06 89 13 60 20
ffcc.info
TARIFS 8€
-1€

+d'infos
montpellier-agglo.com

Shopska salata



À l'occasion du Festival de la tomate à Clapiers le 1^{er} septembre, ce fruit d'été est à l'honneur. Diana Tentchev, qui a créé il y a deux ans son blog «d'aventures gourmandes» (dianascook.blogspot.fr), nous fait découvrir la recette du plat le plus caractéristique de Bulgarie,

son pays d'origine : la shopska salata. «Simple et rafraichissant, c'est un mézéd qu'on sert traditionnellement en début de repas accompagné de rakia, l'eau-de-vie bulgare, qui ressemble un peu à l'eau-de-vie de marc en France», précise-t-elle.

L'abus d'alcool est dangereux pour la santé. À consommer avec modération.



PETITS CONSEILS DE PRODUCTRICE

CLAIRE BONNIN

productrice de tomates anciennes
Domaine de Fontmagne à Castries - Tél. 06 62 38 61 29

Pour cette recette, je conseille de choisir des tomates avec beaucoup de chair et peu de jus comme l'ananas, jaune et rouge marbrée, la moya ou la cœur de bœuf. J'aime mélanger les variétés pour leur aspect visuel et dégustatif, simplement arrosées d'huile d'olive et de basilic pourpre finement ciselé. Pour choisir une bonne tomate, il faut éviter les produits trop calibrés ou standardisés qu'on trouve toute l'année et préférer un fruit mûri sur pied avec quelques défauts ! La saison débute mi-juin jusqu'aux gelées.
À voir aussi : Les recettes du tomatologue Éric Pedebas à Lattes tomatologue.free.fr

LA RECETTE DE DIANA TENTCHEV

de Montpellier
dianascook.blogspot.fr

Shopska salata

Ingrédients par personne

Deux tomates
un poivron vert
un demi concombre
un demi petit oignon
5 brins de persil
1 cuillère à soupe d'huile de tournesol

Quelques gouttes de vinaigre (facultatif)
100 gr de fromage caillé en saumure, appelé fromage blanc en Bulgarie (proche de la feta grecque)

Couper les tomates et le concombre en dés, le poivron en rondelles et l'oignon en tranches fines.

Mettre les légumes dans un plat creux avec le persil haché. Assaisonner au dernier moment et parsemer généreusement du fromage râpé.

• Autre variation bulgare autour de la tomate : **La salade de tomates pelées aux oignons et persil**, idéale pour accompagner, par exemple, un barbecue. Les tomates, bien mûres, doivent être plongées quelques secondes dans l'eau bouillante, puis passées sous l'eau froide pour retirer facilement la peau. Coupées en quartiers, elles seront parsemées d'oignons et de persil et assaisonnées de sel et d'huile de tournesol.

Faites-nous découvrir vos recettes de saison

par messagerie Facebook ou en l'envoyant à recette@montpellier-agglomeration.com

La recette sélectionnée sera présentée dans cette rubrique accompagnée de la photo de votre plat prise par Montpellier Agglomération.



facebook

MontpellierAgglomerationOfficiel



Signac

LES COULEURS DE L'EAU

13 JUILLET
27 OCTOBRE 2013

Musée Fabre de Montpellier Agglomération

 musée fabre
montpellier agglomération

 musée des
impressionnistes
giverny

www.museefabre.fr

Exposition organisée par le musée des impressionnistes Giverny en collaboration avec le musée Fabre de Montpellier Agglomération


Montpellier
Agglomération