

HAR@MONIE

LE MAGAZINE D'INFORMATION
DE MONTPELLIER AGGLOMÉRATION

N° 234 • NOVEMBRE 2006



DOSSIER

→ p. 22

L'AGGLO INSOLEMMENT INVENTIVE

En pariant sur l'innovation, Montpellier Agglomération poursuit sa politique volontariste en faveur de l'emploi et renforce l'attractivité de notre territoire.



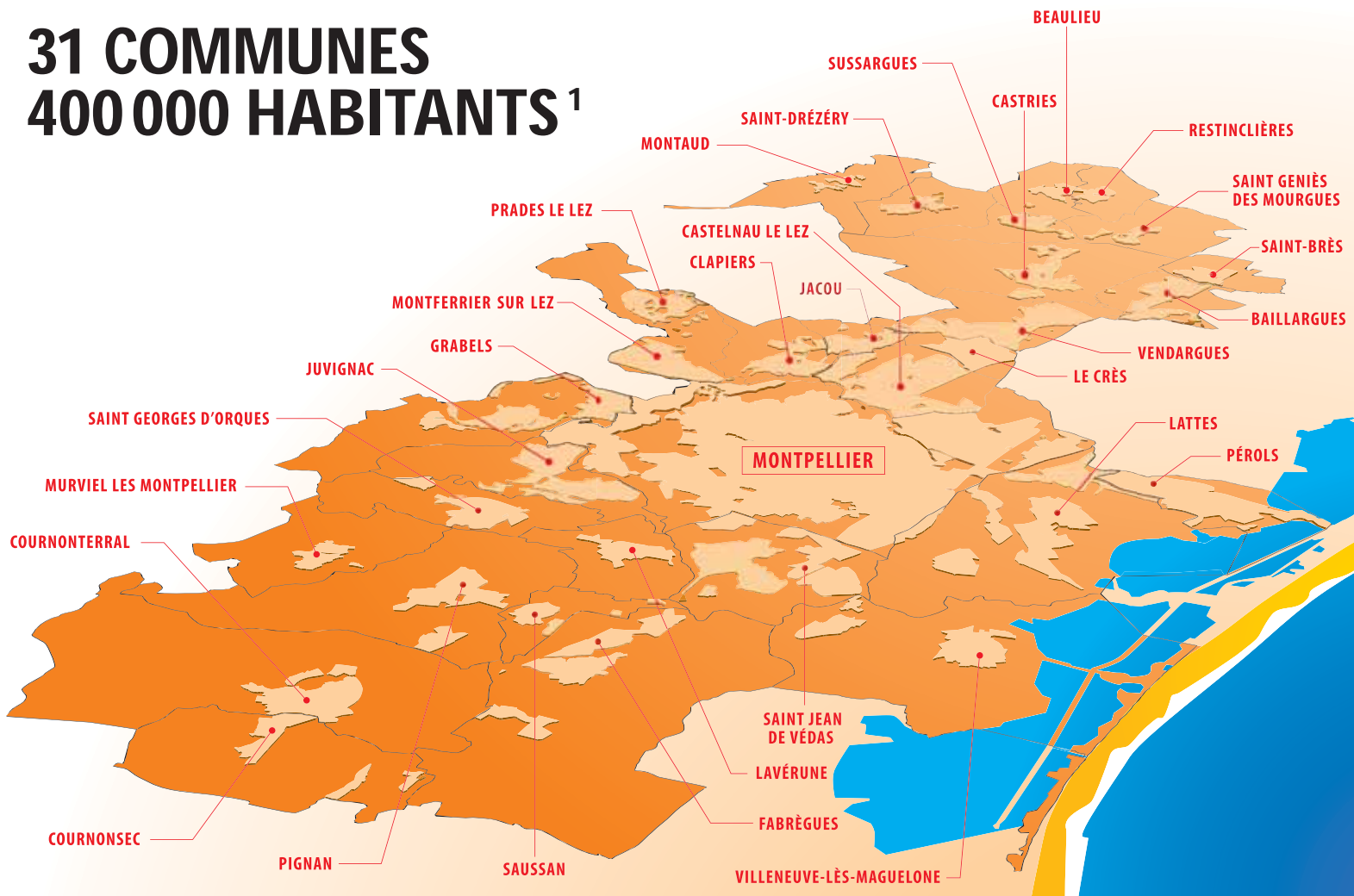
L'ÉVÈNEMENT → p. 6

FÊTE DES VIGNES

TROIS JOURS À DÉGUSTER
DU 1^{ER} AU 3 DÉCEMBRE

MONTPELLIER AGGLOMERATION

31 COMMUNES
400 000 HABITANTS¹



DÉMOGRAPHIE

MONTPELLIER
8^e
VILLE FRANÇAISE

MONTPELLIER AGGLOMÉRATION

- 400 000 habitants¹
- +8,4% de croissance démographique entre 1990 et 1999 contre +2,6% (moyenne des 15 plus grandes agglomérations de France).
- Superficie : 43 421 hectares, soit 7% de la superficie du département²
- Population active : 170 000, soit 45% de la population active du département¹

ÉCONOMIE

- 21 269 entreprises sur le territoire communautaire, dont 2 977 entreprises créées en 2005.
- 18 parcs d'activités représentant 1 005 entreprises et plus de 23 124 emplois.
- 3 hôtels d'entreprises : Cap Gamma et Cap Delta (biopharmacie : 7000 m²), et Millénaire (TIC : 4000 m²)
- 2 pépinières d'entreprises : Cap Alpha (sciences du vivant) et Cap Omega (TIC).
- 2 villages d'entreprises artisanales et de services : Parc 2000 à Montpellier en zone franche et Hannibal à Courdonsec.
- Plus de 350 entreprises créées par le C.E.I (Centre Européen d'Entreprise et d'Innovation) depuis 1987, ayant généré plus de 3000 emplois.

TRANSPORT

- 50 millions de voyageurs transportés par an avec une ligne de tramway et 28 lignes de bus.
- 150 km de pistes cyclables.

ENVIRONNEMENT

- 24 stations d'épuration pour 31 communes.
- 19 Points Propreté pour le tri sélectif (DEMETER).
- 637 colonnes pour le recyclage du verre et 231 pour le papier³. La collecte sélective des déchets recyclables est étendue à toutes les communes et traitée au Centre de Tri des recyclables secs.

MAISONS DE L'AGGLOMÉRATION

- 9 Maisons de l'Agglomération réparties sur le territoire : Castelnaud le Lez, Castries, Lattes, Prades le Lez, Port Marianne (Odysseum), Montpellier Centre, Montpellier Lemasson, Pignan, Villeneuve-lès-Maguelone.

CULTURE

- Établissements culturels gérés par Montpellier Agglomération :**
- Réseau des médiathèques (7 bâtiments)
 - Musée Fabre
 - Musée archéologique de Lattes
 - Conservatoire National de Région (Musique, Danse, Art Dramatique)
 - École Supérieure des Beaux-Arts
 - Planétarium Galilée
- Bâtiments culturels gérés par Montpellier Agglomération :**
- Théâtre de Grammont (Centre Dramatique National des Treize Vents)
 - Théâtre du Hangar
 - Opéra Comédie
 - Agora de la Danse (Centre Chorégraphique National de Montpellier et Montpellier Danse)
 - Victoire 2

SPORT

- Stade de la Mosson-Mondial 98 : 35 000 places
- Palais des Sports René Bougnol : 2 800 places
- Gymnase Lou Clapas
- 11 piscines dont 1 olympique située dans le quartier d'Antigone
- Patinoire Vegapolis
- Base de Canoë Kayak de Lavalette
- 22 clubs de haut niveau subventionnés par Montpellier Agglomération

1. Source : INSEE, Recensement 1999
2. Source : INSEE, Tableau économique 2000
3. Source : Direction générale des services techniques de Montpellier Agglomération

NOTRE PRIORITÉ : LE DÉVELOPPEMENT ÉCONOMIQUE

Depuis la création du District de Montpellier en 1965 puis le passage en Communauté d'Agglomération, le développement économique, première de nos compétences, est notre priorité absolue.

Une nécessité au vu de l'Histoire : notre territoire n'a pas connu de révolution industrielle puisqu'il n'y a jamais eu ici d'industrie lourde. Montpellier s'est donc construite avec son principal atout, sa matière grise. Depuis 30 ans, nous avons développé notre territoire sur l'innovation avec notamment l'implantation d'IBM, de Dell Computer et de 5 000 chercheurs répartis au sein de 200 laboratoires de recherche adossés à nos universités reconnues dans le monde entier, fortes de plus de 65 000 étudiants.

Une nécessité, surtout, au vu de la situation actuelle de l'emploi dans notre pays : les orientations gouvernementales ne font pas décoller la croissance et constituent même parfois un frein à l'activité économique. Chaque famille reste touchée par le chômage et la précarité tandis que l'angoisse est grande pour nos enfants. Dans ce sombre tableau, les résultats de notre Agglomération en 2006 sont une petite éclaircie : en effet, quarante hectares de foncier d'activités ont été vendus depuis le début de l'année, soit trois fois plus que sur l'ensemble de l'année 2005. A la clé, l'installation de dizaines d'entreprises et donc la création de centaines d'emplois tant à Montpellier que dans les communes de l'Agglomération. Le mois dernier, nous avons ainsi inauguré l'implantation à Montpellier de BCD Travel, un des leaders mondiaux du voyage d'affaires, arrivée accompagnant d'ici 2008 la création de 300 emplois.

Rester attractif pour attirer de nouvelles entreprises nationales et internationales, favoriser la création d'entreprises au sein de ce territoire qui regorge de talents et d'idées, développer une politique de grands travaux : tels sont les actes concrets de notre Agglomération classée parmi les plus dynamiques de France. Les faits sont là : 88% de nos jeunes sociétés survivent après trois ans d'existence contre 63% au plan national. Et l'Agglomération reçoit, chaque année, près de 500 demandes d'implantation et en concrétise près du tiers.

Le rôle de l'Agglomération est d'apporter les outils adéquats pour créer et développer l'emploi. De l'entreprise artisanale basée dans notre nouveau VEAS de Cournonsec à l'entreprise high-tech qui bénéficie de la convention passée avec la ville chinoise de Shanghai, en passant par ces jeunes à qui nous mettons le pied à l'étrier dans les missions locales d'insertion, notre palette d'interventions s'étoffe afin de gagner chaque jour cette bataille si difficile de l'emploi.

« Rester attractif pour attirer de nouvelles entreprises nationales et internationales, favoriser la création d'entreprises au sein de ce territoire qui regorge de talents et d'idées, développer une politique de grands travaux : tels sont les actes concrets de notre Agglomération. »

Georges Frèche

Si nous stimulons l'innovation dans des domaines phares que sont les sciences du vivant et les nouvelles technologies de l'information et de la communication, si nous soutenons l'artisanat avec nos partenaires de la Chambre des Métiers, nous n'oublions pas le secteur de la viticulture qui représente encore 75% de l'activité agricole de notre territoire. Notre ambition : replacer Montpellier au cœur des grands enjeux viticoles de demain. Déjà, près d'une dizaine de jeunes entreprises innovantes, pour la plupart portées par des ingénieurs de l'Agro Montpellier, se développent grâce à notre Centre Européen d'Entreprises et d'Innovation. Oui, les vins de demain se créent à Montpellier ! Cette nouvelle image de la vigne et du vin, vous pourrez d'ailleurs la découvrir les 1^{er} et 2 décembre prochains pour la 3^e édition de la Fête des Vignes que nous organisons sur la place de la Comédie à Montpellier. ♦



Georges Frèche

Président de la Communauté d'Agglomération de Montpellier

Président de la Région Languedoc-Roussillon



LE TRAMWAY A LA MAIN VERTE

Comme la première ligne, la deuxième ligne de tramway a le souci de son environnement dans le choix des matériaux, des revêtements, des formes du mobilier, de la clarté des informations, de l'accessibilité. Mais dans l'univers essentiellement urbain traversé par le tramway, il faut s'attacher à l'environnement végétal, dans la perspective de développement durable portée par l'Agglomération de Montpellier. Plusieurs axes de réflexion ont

guidé les choix des arbres, arbustes et végétaux qui habilleront l'ensemble du tracé : l'adaptation avec le site traversé, la résistance aux différentes nuisances de la ville et aux maladies, les caractéristiques de croissance en fonction du lieu d'implantation. Ceci pour les aspects techniques. Pour les aspects esthétiques, nous avons privilégié les espèces qui, par leur floraison, le changement de couleur de leurs feuilles, pour leur parfum, embelliront tout au long de l'année les espaces traversés.



Laurier

Tilleuls argentés aux fleurs odorantes, poiriers à fleurs (couleur rouge en automne), savonniers, Evodia aux fleurs blanches et

fruits rouges seront plantés dans les parties urbaines. Les chênes verts redonneront leur aspect garrigue aux espaces naturels rencontrés en extrémités de ligne. Le long du Lez et du Verdanson, des chênes et des peupliers souligneront les berges. Pour les pôles d'échanges, le choix s'est porté sur des micocouliers, des pins parasol, et des melias. Les entrées des parkings tramway seront signalées par de grands palmiers et les aires de stationnement seront structurées par des haies d'Elaeagnus. Tout au long de

SOMMAIRE

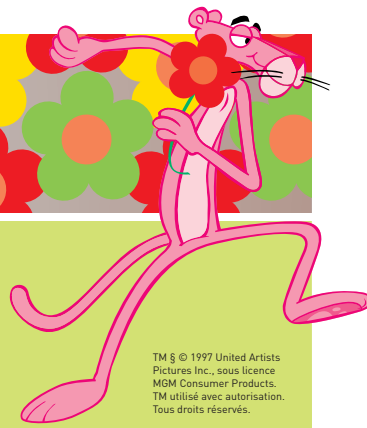
SÉCURITÉ

ATTENTION TRAMWAY



Piétons, cyclistes, automobilistes
voici quelques règles simples de sécurité
pour vivre en bonne intelligence avec le tramway :

- Ne stationnez pas, ne circulez pas sur la plate-forme du tramway.
- Lorsqu'un feu rouge clignote, arrêtez vous et ne traversez la voie que quand il s'éteint.
- Quand vous traversez la plate-forme, assurez vous que la voie est libre (pour vous prévenir de son passage, le tramway dispose d'un avertisseur sonore).
- N'entrez pas dans les chantiers et ne touchez jamais les câbles.
- Attention, la ligne est totalement électrifiée.
- Laissez la priorité au tramway en toutes circonstances.



TM & © 1997 United Artists
Pictures Inc., sous licence
MGM Consumer Products.
TM utilisé avec autorisation.
Tous droits réservés.

À PARTIR DU 8 JANVIER

ENCORE PLUS DE DESTINATIONS AVEC LE NOUVEAU RÉSEAU



Les lignes de bus vont profiter de l'arrivée de la deuxième ligne de tramway et des différentes possibilités de connexion entre les deux lignes. La complémentarité de parcours des bus et tramways se mettra en place à partir du 8 janvier 2007. Comme pour la première ligne de tramway, certaines lignes auront leur terminus à une station de tramway, permettant aux voyageurs un déplacement plus facile au centre ville de Montpellier. Le pôle d'échange « Notre Dame de Sablassou », par exemple, offrira plus d'échanges et de correspondances entre le tram, les bus, le parking tramway et la mise à disposition des vélos. Ce sera aussi le cas, du pôle d'échange « Sabine » ainsi qu'aux terminus de la ligne.



Savonnier

encore plus que sur la première ligne, les longues perspectives des voies de tramway seront mises en valeur par des plates-formes engazonnées : 8,1 km de ligne verte sur les 19,6 totaux du parcours.

Décidément, les fleurs qui décoreront les 24 rames de la deuxième ligne seront en bonne compagnie en circulant entre Saint Jean de Védas et Jacou, en passant par Montpellier, Castelnau-le-Lez et le Crès.

la ligne, des bambous ou des massifs de lauriers compléteront ces plantations. Enfin, et



L'ÉVÉNEMENT → p. 6

FÊTE DES VIGNES
DU 1^{ER} AU 3 DÉCEMBRE

ACTUALITÉS → p. 10

238 000 VISITEURS À LA FIM → 10

PARTENARIAT MONTPELLIER
AGGLOMÉRATION / SHANGHAI → 11

RENCONTRES POUR L'EMPLOI
À COURNONTERRAL → 13

SERVICES PUBLICS → p. 14

LES BÉNÉVOLES DE LA COUPE
DU MONDE DE RUGBY → 14

ENQUÊTE PUBLIQUE
SUR LA 3^E LIGNE DE TRAMWAY → 15

SACS BIO SUR LES MARCHÉS → 16

LES AVENTURES
DE LA FAMILLE TRITOUT → 17

TALENTS EN SCÈNES → 18

GESTION DES TEMPS → 19

LES ATELIERS DU MUSÉE FABRE → 21

DOSSIER → p. 22

LES OUTILS DE L'AGGLO AU SERVICE DE L'EMPLOI

VIES COMMUNES → p. 30

LE RÉSEAU DES PISCINES → 30

LES ÉCHOS DES COMMUNES → 32

PERSONNAGES D'HIER
ET D'AUJOURD'HUI → 36

BOL D'AIR
À MONTPELLIER → 38

ITINÉRAIRE GOURMAND → 40

AGENDA → 41



**DU 1^{ER} AU 3 DÉCEMBRE
FÊTE DES VIGNES**



3 JOURS À DÉGUSTER

Pour la troisième année, Montpellier Agglomération transforme la place de la Comédie en un immense village vigneron. Trois jours pour mieux connaître notre terroir planté au cœur du plus grand vignoble mondial.

Merveilleuse rencontre que celle de viticulteurs passionnés et d'un public curieux de goûter aux plaisirs du vin. Les vendredi 1^{er} et samedi 2 décembre, les 40 domaines et coopératives qui font la richesse du terroir viticole de l'Agglomération s'installent au cœur de Montpellier, place de la Comédie, pour partager leur amour du vin avec des dizaines de milliers de visiteurs. Vins de Pays de l'Hérault, vins de Pays d'Oc, vin de Pays des Collines de la Moure, AOC Coteaux du Languedoc Grès de Montpellier, AOC Coteaux du Languedoc Saint Georges d'Orques, AOC muscat... Toute la diversité de ce vignoble qui s'étend sur plus de 6 500 hectares est réunie à la Fête des Vignes. Au gré de vos envies et de vos coups de cœur, vous pourrez vous déplacer de chalet en chalet pour apprécier la richesse gustative du terroir.

De nombreuses animations (voir programme ci-contre) compléteront cette découverte et participeront à l'ambiance conviviale de cette manifestation. Bars à vins, atelier de

dégustation, dédicaces, débats... En vedette, l'écrivain Bernard Pivot présentera son dernier ouvrage consacré au vin (lire ci-contre) sur le stand de la librairie Sauramps. Un débat public rassemblera les acteurs du monde viticole sur le thème de l'innovation dans le secteur viticole (voir page 9). **Ces rencontres au centre ville sont prolongées le dimanche 3 décembre dans les communes de l'Agglomération. Sur tout le territoire, les producteurs ouvrent les portes de leurs caves et domaines. Concerts, balades, expositions, buffets, démonstrations... Les viticulteurs de l'Agglo vous ont réservé des surprises pour passer des moments agréables en leur compagnie. En vous rendant sur leurs terres, vous apprécierez d'autant plus leur production et comprendrez mieux leur métier.**

Avec cette 3^e édition de la Fête des Vignes, Montpellier Agglomération se place une nouvelle fois aux côtés des viticulteurs, redoublant d'initiatives pour soutenir ce secteur, domaine d'excellence et de grande fierté du territoire. ♦



SOLIDARITÉ

La totalité de la recette de la Fête des Vignes collectée par Montpellier Agglomération sera reversée au Sidaction dans le cadre de la Journée mondiale d'action contre le sida le 1^{er} décembre 2006. L'association Sidaction est issue d'un collectif composé d'associations, de chercheurs et de médecins réunis dans le but de collecter des fonds et venir en aide aux victimes du VIH-sida.

Yvon Pellet

Vice-président de Montpellier
Agglomération délégué
à l'économie agricole et viticole
et Maire de Saint Geniès des Mourgues



Quelle est la place de la viticulture à Montpellier ?

Montpellier est un véritable pôle viticole d'excellence. L'oenologie est née à Montpellier, au cœur du plus grand vignoble mondial. La recherche et l'enseignement de la vigne et du vin à Montpellier sont reconnus internationalement. Les nouvelles technologies liées à la viticulture se sont historiquement développées sur ce territoire. Des atouts souvent plus connus à l'étranger que localement !

Comment Montpellier Agglomération participe à cette reconnaissance ?

Nous nous mobilisons et multiplions les initiatives en direction des viticulteurs, de la recherche viticole et des entreprises du secteur pour placer Montpellier et son agglomération au centre des grands enjeux de la viticulture. La Fête des Vignes est une de ces initiatives qui permettent de mieux faire connaître cette richesse de notre territoire. Les vins de l'Agglomération ont ainsi retrouvé leur place sur la Comédie.

Quelles sont les actions de soutien prises par Montpellier Agglomération ?

Nous travaillons notamment à la promotion des vins en présentant la production de l'Agglomération sur de nombreuses foires et salons nationaux, mais aussi en soutenant l'exportation grâce à des partenariats entre l'Agglomération et la Chine. Notre soutien financier se porte également dans la modernisation des caveaux dans les communes ou encore l'aide à l'installation de jeunes vigneronnes comme au hameau viticole à Saint Geniès des Mourgues (lire page 8). Dans le cadre de notre politique économique, nous accompagnons les entreprises qui innovent dans le domaine viticole au travers du CEEI et favorisons leur développement. Nous avons notamment en projet avec l'Agro Montpellier, l'agrandissement de leur incubateur et la création sur le territoire de l'Agglomération d'un parc d'entreprises dédié à la viticulture.

« La recherche et l'enseignement de la vigne et du vin à Montpellier sont reconnus internationalement. Les nouvelles technologies liées à la viticulture se sont historiquement développées sur ce territoire. Des atouts souvent plus connus à l'étranger que localement ! »



2€ = DÉGUSTATIONS UN PRINCIPE SIMPLE

2 euros = un verre à vin et un bon donnant droit à 3 dégustations.

LE PROGRAMME

VENDREDI 1^{ER} DÉCEMBRE

- 11h : Inauguration officielle.
- De 12h à 14h30 : Bar à vins. Pour 5€, dégustez l'Assiette des vignes accompagnée d'un verre de vin des producteurs présents.
- De 15h30 à 17h : Rencontre-dédicace avec Bernard Pivot autour du « Dictionnaire amoureux du vin » en partenariat avec la librairie Sauramps.
- De 17h30 à 20h : Bar à vins.

SAMEDI 2 DÉCEMBRE

- De 10h30 à 12h : Conférence Montpellier Prospective « Innovation et viticulture ».
- De 12h à 14h30 : Bar à vins.
- De 15h à 16h : Atelier de dégustation.
- 17h : Remise du chèque à l'association Sidaction.
- De 17h30 à 20h : Bar à vins.

DIMANCHE 3 DÉCEMBRE

Toute la journée rendez-vous dans les 40 caves et domaines de l'Agglomération.



Photo : D. R.

Quel est le propos de votre « Dictionnaire amoureux du vin » ?

C'est un livre culturel sur le vin où je n'évoque que ce que je connais, j'aime et me passionne. À la fois une promenade culturelle dans l'histoire du vin et une sorte d'autobiographie à travers mes souvenirs de lectures, de vendanges, de cave, de tables... Il y a plus de 120 entrées autour du vin dans ce dictionnaire, de « à la votre » à « zinc » en passant bien sûr par « Languedoc- Roussillon » !

Qu'est-ce que vous aimez dans le vin ?

Tout simplement le plaisir de le boire et d'en parler. Je n'ai pas les mots, le nez et le palais des œnologues, ces « pipelets de la pipette » que j'appelle aussi des « pifs de la Mirandole ». Je ne suis pas un professionnel de la parlotte, mais comme d'autres gens j'essaie d'apprécier les vins.

Vous admirez les viticulteurs ?

Oui, dans mon livre, je fais l'éloge des vigneronnes. Je rends hommage à tous ces artistes, ceux qui font des vins de château comme ceux des caves coopératives, ceux qui sont sur les cartes des restaurants étoilés comme sur les tableaux noirs des troquets. Ce sont des hommes extraordinaires. Tous doivent se battre car le marché est difficile. Qu'ils aillent vers la qualité, c'est seulement la qualité qui payera.

RENCONTRE AVEC BERNARD PIVOT

Journaliste littéraire et écrivain.

Animateur pendant 28 ans d'émissions

littéraires sur France 2 :

« Ouvrez les guillemets », « Apostrophes »,
« Bouillon de culture ».

Dictionnaire amoureux du vin.

Editions Plon. Octobre 2006. 477 pages.

Rencontres - dédicaces

le 1^{er} décembre place de la Comédie
entre 15h30 et 17h

et à la médiathèque Emile-Zola à partir de 18h30,
en partenariat avec la librairie Sauramps.

CRÉATION D'UN HAMEAU VITICOLE À SAINT GENIÈS DES MOURGUES



Photo : Christian Gœsbert

Bernard Ferret, représentant les vigneronns coopérateurs de l'Hérault, Frédéric Bort, Directeur de Cabinet de Montpellier Agglomération, Philippe Saurel, Conseiller d'Agglomération, Yvon Pellet, Maire de Saint Geniès des Mourgues, Vice-président de l'Agglomération délégué à l'économie agricole et viticole et Jérôme Despey, Président de la cave coopérative de Saint Geniès des Mourgues entourés de viticulteurs qui s'installeront au hameau.

La création du hameau viticole de Saint Geniès des Mourgues est une nouvelle illustration de la forte mobilisation de Montpellier Agglomération auprès des viticulteurs. « Avec ce projet totalement innovant nous permettons à des viticulteurs de bénéficier de conditions d'installation privilégiées. C'est essentiel pour ce secteur en pleine crise », se réjouit Georges Frèche, Président de Montpellier Agglomération. Cette opération innovante, inédite en France, permettra à douze vigneronns faisant partie de l'aire viticole de Saint Geniès des Mourgues de pouvoir s'installer en construisant sur une

même parcelle leur habitation, leur bureau et leur hangar. Ils bénéficient dans l'opération d'un coût du foncier nettement inférieur au marché. Ce projet bénéficie du soutien financier de Montpellier Agglomération et d'autres collectivités. « Ce hameau qui sort de terre, s'inscrit dans la droite ligne du Schéma de Cohérence Territoriale (SCOT), voté à l'unanimité par le Conseil d'Agglomération en avril 2006. En maîtrisant le foncier, comme nous le faisons – explique Philippe Saurel, Conseiller d'Agglomération, membre de la commission urbanisme, nous évitons le mitage de notre territoire et la cabanisation » poursuit-il. La réalisation

du hameau viticole s'étend sur un terrain de 2,5 hectares découpés en 12 parcelles de 1500m² chacun. Il jouxte le nouveau caveau du village. Pour éviter tout risque de spéculation sur une réserve foncière convoitée, les responsables se sont entourés de toutes les garanties nécessaires. Les chantiers sont en cours pour une livraison courant 2007. Déjà d'autres communes viticoles de l'Agglomération comme Pignan ou Cournonterral envisagent de réaliser la même opération dans les années à venir. ♦

L'Agglo investit dans la rénovation des caveaux

Montpellier Agglomération participe à l'amélioration des infrastructures viticoles afin de renforcer auprès des acheteurs l'image d'un produit authentique. Ainsi, elle a apporté son soutien financier à la rénovation du caveau de la cave coopérative de Saint Geniès des Mourgues, à la création du caveau de Montaud-Sussargues et à l'aménagement de celui de « La Vigneronne » à Pignan.

COÛT DU PROJET

1,2 MILLION D'€

financement :

- montpellier agglomération : 200 000 €
dont 120 000 € de travaux d'assainissement
- conseil général de l'hérault : 100 000 €
- conseil régional languedoc-roussillon : 80 000 €
- agence de l'eau : 15 000 €
- part communale et vente des parcelles : 805 000 €



3 QUESTIONS À MARC ESCASSUT

œnologue et acheteur des vins de la région

Quelle est la situation de la viticulture ?

Nous sommes dans une période de mutation. La concurrence des vins étrangers s'est accrue et les habitudes de consommation du vin ont changé. Elle n'est plus aujourd'hui rattachée au besoin alimentaire, mais correspond plutôt à une consommation élitiste. On privilégie la qualité à la quantité et on préfère goûter à différentes appellations. Une nouvelle partie de la population, plus jeune, s'intéresse au vin. Quand il y a une bouteille sur une table tout le monde est curieux d'y goûter. Aujourd'hui on boit du vin pour le découvrir.

Comment s'adapter à cette mutation ?

Nous n'avons plus le droit d'ignorer les goûts des consommateurs. Il faut proposer des vins plus légers, plus fruités, plus gouleyants. Les vins de table ont de moins en moins leur place sur le marché. Il faut se concentrer sur ce qu'on sait faire de bon localement. Des vins de grande qualité à des prix compétitifs. Il est aussi nécessaire d'améliorer notre représentation à l'étranger et de rationaliser notre outil commercial. Nous devons avoir une présence sur toutes les manifestations mondiales de manière structurée. Parlons d'une seule et même voix pour avoir une véritable résonance !

Quels sont les atouts de notre vignoble ?

Nous avons de grandes chances au niveau de la climatologie et de la diversité du terroir. Nous sommes capables d'avoir une régularité dans nos produits, une garantie essentielle pour les acheteurs. Le Languedoc-Roussillon est l'atout majeur de la viticulture française. A nous de le faire savoir. Nous sommes les meilleurs ambassadeurs de nos vins.

INNOVATION ET VITICULTURE

LE SAMEDI 2 DÉCEMBRE, de 10h30 à 12h, des acteurs du monde viticole débattront avec le public autour du thème : innovation et viticulture. Quelles technologies pour quels débouchés ? Les nouveaux métiers dans la viticulture régionale ? Ces spécialistes répondront, sous le chapiteau de la Fête des Vignes, à toutes les questions sur cette nouvelle ère de la viticulture.

LES INTERVENANTS* :

- Stéphane Marcel, Neotic
- Philippe de Cornelissen, Agro M
- Fabienne Moreau, ADN ID
- Marc Escassut, œnologue – acheteur
- Stéphanie Prabonnaud, Natoli & Coe
- Boris Calmettes, Pdt du groupement des producteurs des Terroirs de la Voie Domitienne.
- Laurent Dagan, Arvinco
- Michel Rémondant, Vitisphère
- Jean-Philippe Granier, œnologue
- Hervé Hannin, Institut des hautes études de la vigne et du vin.

* (sous réserve de modifications)

UN PÔLE VITICOLE D'EXCELLENCE

Montpellier, capitale du plus grand vignoble mondial, a acquis une notoriété historique dans le domaine de la vigne et du vin. L'Agro M, une des écoles nationales supérieures agronomiques françaises les plus réputées, est un des principaux acteurs de ce pôle viticole. Ce sont les travaux de cette école qui ont permis, à la fin du XIX^e siècle, de vaincre le Phylloxéra, ce parasite qui a ravagé à l'époque le vignoble européen. « *C'est à Montpellier qu'a été gérée la première catastrophe écologique mondiale* », confirme Etienne Landais, directeur de l'Agro M. Depuis, cette école n'a cessé de jouer un rôle scientifique majeur au service de la filière viti-vinicole mondiale. Des synergies ont été développées entre ses enseignants et les chercheurs de l'INRA qui sont notamment à l'origine de la création il y a deux ans de l'Institut des Hautes Etudes de la Vigne et du Vin (IHEV). Cet institut spécialisé d'envergure internationale répond par son dispositif de formation, de recherche et de transfert aux nouveaux enjeux de la viticulture. « *Face aux défis que doit relever la viticulture française, la recherche montpelliéraine apporte une contribution significative dans des domaines comme le développement d'une viticulture durable, la gestion de la qualité, la maîtrise des procédés de transformation et l'innovation technologique* », précise Hervé Hannin, secrétaire général de l'IHEV.

INNOVATION TECHNOLOGIQUE

HUIT ENTREPRISES ET PROJETS VITICOLES

L'incubateur* de l'Agro M et le Centre Européen d'Entreprises et d'Innovation de Montpellier Agglomération accueillent et accompagnent huit entreprises et projets innovants dans le secteur viti-vinicole.

■ NEOTIC

Créée par Stéphane Marcel, Thomas Voisin, Anthony Clenet et Philippe Grzesiak en 2001.

35 salariés – Cap Omega

Activité : Editeur du progiciel EAC, outil de gestion de production, de la qualité et de la traçabilité dans le domaine agricole et agroalimentaire.

■ ENVILYS

Créée par Alexandre Durand, Laurent Bouchet et Cyril Arnoult en 2005.

4 salariés

Incubateur Agro Montpellier
Activité : Services de diagnostics innovants pour la mesure des impacts agricoles sur l'environnement.

■ **ARVINCO** par Rémi Guerin-Schneider et Marie Segurel.
Incubateur Agro Montpellier
Activité : Analyse du potentiel aromatique des vins.

■ **YMELIA** par Jérôme Zlatoff et Nicolas Portaud.
Incubateur Agro Montpellier
Activité : Filtration innovante des vins et des moûts.

■ SFÉRIS



Créée par Olivier Zebic en 2002.
15 salariés
Incubateur Agro Montpellier
Activité : Technologies innovantes et consulting en viticulture et œnologie.

■ **JEAN-LOUIS AUBAGNAC**
Activité : Prestation de services dans le domaine viticole, technologie de l'analyse du vin.

■ **ADN ID** par Fabienne Moreau
Incubateur Agro Montpellier
Activité : Prestations analytiques innovantes dans le domaine du contrôle qualité et de la traçabilité moléculaire des vins et des produits œnologiques.

■ **VINO-VITÆ** par Francis Pruvost
Activité : Dispositif régulateur d'humidité pour les bouchons en liège des bouteilles de vin.

* L'incubateur de l'Agro M, qui a accueilli 11 projets de jeunes entrepreneurs issus de cette école d'agronomie, sera agrandi en partenariat avec Montpellier Agglomération. CapAgro, un nouveau bâtiment de 2600m² sera bâti sur son site.

DOMAINE DU CHAPITRE

UN SITE DÉDIÉ À LA VITICULTURE DE DEMAIN



Le Domaine du Chapitre à Villeneuve-lès-Maguelone, domaine de recherche et d'expérimentation viticoles de l'Agro M, accueillera le futur parc d'entreprises viti-vinicoles de l'Agglomération. Dès début 2007, deux jeunes entreprises, Sfèris et Envilys, s'installeront dans ces bâtiments situés au cœur d'un vignoble de 35 hectares. Ce projet mené en partenariat avec Montpellier Agglomération permettra de louer des locaux aux entreprises innovantes du secteur. Un autre projet est à l'étude sur ce site de Villeneuve-lès-Maguelone : la création d'un lieu d'accueil du grand public consacré à la vigne et au vin du Languedoc.



PASS'AGGLO

3 000

c'est le nombre de cartes Pass'Agglo délivrées pendant la Foire Internationale de Montpellier

5 000

c'est le nombre de posters représentant l'agglomération vue du ciel distribués lors de cette 1^{ère} présentation publique du système d'information géographique développé par Montpellier Agglomération

FOIRE INTERNATIONALE DE MONTPELLIER

238 000 VISITEURS !

Joli succès de fréquentation pour la 58^e édition de la Foire Internationale de Montpellier qui s'est déroulée du 6 au 16 octobre au Parc des expositions à Pérols et dont l'Italie était l'invité d'honneur.

Le stand de Montpellier Agglomération a lui aussi connu un grand succès. A noter : l'affluence des visiteurs, près de 3 000, qui

ont fait la demande d'une carte Pass' Agglo, et celle devant « L'Agglo vue du ciel », une borne multimédia du système d'information géographique de l'Agglomération qui permet d'avoir une vision photographique de sa commune et même de l'emplacement de sa maison. Des milliers de visiteurs ont pu ainsi visualiser leur centre d'intérêt et repartir avec une superbe affiche représentant

le territoire de l'Agglomération vue du ciel. Autre stand de l'Agglomération, le stand de TaM, avec la présentation de la 2^e ligne de tramway et celui d'Odysseum avec la présentation de Mare Nostrum, le grand aquarium de Montpellier Agglomération qui ouvrira en 2007. ♦

MÉTHANISATION



TOUS LES RÉFÉRÉS REJETÉS

Le 13 octobre, le tribunal administratif de Montpellier a rejeté l'ensemble des référés déposés contre le permis de construire de l'unité de méthanisation de Montpellier Agglomération. Le juge a estimé que « les moyens invoqués n'étaient pas de nature à faire naître un doute sérieux quant à la légalité de la décision attaquée ». Une victoire qui va dans le sens de l'intérêt général. ♦

NOMINATION

CHRISTIAN GAUSSEN



Christian Gausse, directeur de l'ESBAMA est le nouveau président du Réseau des Ecoles d'Art du Sud de la France. Créée en 1996, cette association a pour but de soutenir et promouvoir la jeune création, favoriser la coordination interrégionale des écoles d'art du Languedoc-Roussillon...

Photo : Luc Jemepin

CONFÉRENCES INTERNATIONALES

LES NTIC AU CORUM

Du 14 au 16 novembre, les 28^e Journées internationales de l'IDATE, rebaptisées Digiworld Summit 2006, auront pour pays invité la Chine. Cette manifestation organisée au Corum en partenariat avec Montpellier Agglomération est un rendez-vous incontournable pour les acteurs du haut débit, des mobiles et des médias. Parmi les temps forts, Montpellier Agglomération soutient le 5^e Forum international du Jeu Vidéo qui a pour ambition de débattre des nouvelles dynamiques de cette industrie le 14 novembre.

En parallèle, une centaine d'exposants seront présents à Opptech, le salon professionnel de la filière régionale des Technologies Numériques. « Montpellier Agglomération joue un rôle majeur dans l'animation et la promotion de cette filière des TIC qui représente 2 755 établissements et près de 20 000 emplois dans la région dont 80% implantés dans l'Agglomération », a rappelé Gilbert Pastor, vice-président de Montpellier Agglomération chargé du développement économique lors de la présentation de ces manifestations le 23 octobre à l'Hôtel de l'Agglomération.

TÉLÉTHON : MOBILISATION GÉNÉRALE



Photo : Ville de Montpellier

« Des animations sportives et culturelles seront organisées tout au long de ces journées sur la Comédie, les différents quartiers de Montpellier et les équipements sportifs et culturels de l'Agglo. » Patrick Vignal

Les 8 et 9 décembre, Montpellier sera Centre national de promesse de dons de la 20^e édition du Téléthon pour l'Associa-

tion Française contre les Myopathies. La retransmission télévisée de cette grande fête de la solidarité se partagera entre la place de la Comédie et la place du Trocadero à Paris. L'occasion de montrer la solidarité de tous

les habitants de Montpellier et de l'Agglomération. « Il y a un élan du cœur exceptionnel. Tout le monde se mobilise pour vaincre la maladie. La générosité de la ville et de son agglomération sera représentée au tra-

vers de plus de 180 projets », explique Patrick Vignal, Adjoint à la Ville, délégué au Téléthon qui encourage chacun à participer à cet extraordinaire événement.

Tél. : 04 67 34 59 87.
telethon2006@mpt.ville-montpellier.fr



▲ La rame à fleurs de la ligne 2 donnera le coup d'envoi du Téléthon 2006 le 8 décembre prochain en déposant sur la place de la Comédie des chercheurs et des enfants myopathes.

MONTPELLIER AGGLOMÉRATION – SHANGHAI

UN PARTENARIAT BIEN ANCRÉ



◀ Signature à l'Hôtel de Région qui a également conclu une convention avec Shanghai en présence de Li Xiaosu, consul général de Chine à Marseille, Max Levita, Vice-président de la Région Languedoc-Roussillon, Georges Frêche, Président de Montpellier Agglomération et de la Région Languedoc-Roussillon, Li Yping, Président de la commission des sciences et technologies de la municipalité de Shanghai et Gilbert Pastor, Vice-président de Montpellier Agglomération délégué au développement économique.

LES OBJECTIFS DU FONDS DE COOPÉRATION

- Renforcer la coopération et les échanges entre les incubateurs de Montpellier Agglomération et de la Ville de Shanghai.
- Promouvoir cette coopération auprès des entreprises potentiellement concernées, faciliter l'implantation des entreprises sur les deux territoires et les aider à limiter le coût de revient et les risques pendant leur installation, en finançant des prestations de services.

LES SERVICES OFFERTS

- Attribution d'un coach.
- Accueil et hébergement du personnel.
- Mise à disposition gratuite de bureaux.
- Mise en relation avec le monde économique et universitaire local.

Montpellier Agglomération renouvelle pour la troisième année le fonds de coopération avec la Ville de Shanghai en matière d'incubation et d'échanges d'entreprises technologiques. Cet accord permet l'implantation de filiales dans les deux villes pour des entreprises souhaitant se développer sur les marchés chinois et français. « Avec une croissance de 13% et un secteur des nouvelles technologies en plein essor, la Chine représente un vrai potentiel pour les entreprises françaises,

et plus particulièrement pour les entreprises de notre territoire », précise Georges Frêche, Président de Montpellier Agglomération et de la Région Languedoc-Roussillon qui a également signé une convention avec Shanghai. Racing Live, Coronis, Intrasense et Textile High Tech ont déjà réussi leur implantation à Shanghai. Quant à la société de Shanghai Sanguine Microelectronics, elle a créé sa filiale européenne Ixento au sein de Cap Omega. Deux nouvelles start-up chinoises s'installent également pour un mois dans cette pépinière

d'entreprises de Montpellier Agglomération afin de réaliser une étude de marché. Le partenariat avec Shanghai est aujourd'hui bien ancré. Il donne également l'occasion de mettre en œuvre des coopérations scientifiques, technologiques ou commerciales entre les entreprises des deux pays. ♦

200 000 €

c'est le montant du fonds de coopération financé à parité par Montpellier Agglomération et la Commission Science et Technologie de la Ville de Shanghai.

PROJET D'INTÉRÊT COMMUN

L'AGGLO AU CŒUR DES VILLAGES



La matinée inaugurale du samedi 21 octobre à Restinclières témoignait une nouvelle fois de tout l'intérêt que porte Montpellier Agglomération à la vie des communes. L'aboutissement de quatre chantiers était présenté au public participant à la mise en valeur du patrimoine historique et à la redynamisation de ce village de l'Agglomération : réfection de l'église, extension de la bibliothèque municipale, création de la place Saint Césaire et du parking des Arbousiers. Des réalisations co-financées par Montpellier Aggloméra-

tion qui a alloué 210000 euros à la commune de Restinclières depuis 2003 dans le cadre des Projets d'intérêt commun. « Pour Montpellier Agglomération, le traitement des villages correspond à une politique d'ensemble. Les fonds attribués à Restinclières, comme aux 31 communes de l'Agglomération, permettent de rehausser les communes », a expliqué Alain Barrandon, Vice-président de Montpellier Agglomération, Maire de Sussargues, lors de cette inauguration où a été soulignée l'intelligence de l'action intercommunale. « De-

puis quatre ans que nous faisons partie de la Communauté d'Agglomération, nous bénéficions de nombreux nouveaux avantages et services, mais aussi d'importantes aides financières pour nos projets », a confirmé Jean-Pierre Coulet, Maire de Restinclières et Conseiller d'Agglomération tout en annonçant la dernière phase de la rénovation de sa commune prévue en 2007 : « Nous allons rendre la place de la République plus attractive et mettre en sécurité la RN110 qui la jouxte où 10000 voitures circulent chaque jour ». ♦

3

MILLIONS D'€

c'est le montant investi en 2006 par Montpellier Agglomération dans 36 projets d'intérêt commun dans les communes du territoire.

MAISON DE L'AGGLO

Découvrez les animations de la Maison de l'Agglomération de Castries.

■ 10 novembre 2006, 17h30
Vernissage d'une exposition de sculptures de Sylvie Rouquette, véritable ode à la féminité. Aquarelles et pastels d'Elisabeth Laské, saisissants de réalisme. Enfin, Patricia Diez présentera ses peintures récentes aux couleurs du Sud.

■ 22 novembre 2006, 18h
Café Musique avec les musiciens concertistes du Conservatoire National de Région de Montpellier Agglomération.

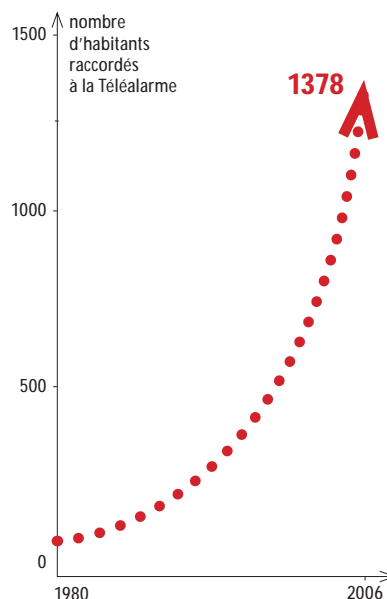
■ 8 décembre 2006, 10h30
Matinée de l'Environnement pour écologistes en herbe à l'école maternelle du « Chat perché » à Castries.

Tél. : 04 67 04 51 83

SOLIDARITÉ

1 378 HABITANTS DE L'AGGLOMÉRATION RACCORDÉS À LA TÉLÉALARME

L'Agglomération de Montpellier a mis en place un système de Téléalarme destiné aux personnes à mobilité réduite et aux personnes âgées. En mars 1980, il y avait 35 abonnés, en septembre 2006 le nombre d'abonnés est passé à 1378. Grâce à ce dispositif, ces personnes peuvent rester à leur domicile et alerter immédiatement les secours en cas de problème. Tous les ans, près de 400 personnes ont la vie sauve grâce à cette prestation.



AGENDA

18

NOVEMBRE

c'est la date du prochain rendez-vous d'opportunité de reprises d'entreprises à l'hôtel de l'agglomération. Lors de cette bourse, une centaine d'offres de reprises dans l'agglomération dans tous les secteurs d'activités sera proposée.

DÉPLACEMENT

TROIS NOUVEAUX PDE SIGNÉS

France Telecom, la Caisse Régionale d'Assurance Maladie (CRAM) et le GIP DSUA (Groupe d'Intérêt Public pour le Développement Social et Urbain) sont les trois nouvelles entreprises qui ont signé le Plan de Déplacements d'Entreprise (PDE) mis en place depuis juillet 2005 par Montpellier Agglomération. Ce dispositif, qui vise à proposer des solutions alternatives à la voiture individuelle pour les déplacements domicile-travail et professionnels des salariés, a déjà été adopté par six administrations (Ville de Montpellier, Air Languedoc Roussillon, Enjoy Montpellier, le Centre Communal d'Action Sociale, TaM et la Direction Départementale du Travail et de l'Emploi). D'autres suivront d'ici fin 2006.

Revue DE PRESSE

Nice Matin

Dim. 24 septembre

Le quotidien régional Nice Matin fait l'éloge du tramway de la Communauté d'Agglomération de Montpellier dans un article intitulé « Montpellier : un tramway vraiment nommé désir ».

Le journaliste souligne le succès de ce moyen de transport qui a redonné une âme au centre de Montpellier. « Depuis, les ruelles de l'Escusson sont noires de monde. Les grandes enseignes franchisées se sont toutes offertes un pas-de-porte sur la ligne 1. Et les terrasses de café fleurissent partout. Montpellier bouillonne de vie. Et personne ici n'osera prétendre que le tram n'y est pour rien », remarque-t-il. Aujourd'hui, on se bat pour que le tram passe près de chez soi », ajoute ce journaliste niçois.

2^E LIGNE DE TRAMWAY

LE SITE DE LA JEUNE PARQUE EST FIN PRÊT



Le site de la Jeune Parque, dans le quartier de Garosud, qui a été inauguré le 23 octobre, est un site en pleine évolution depuis sa construction en 2004. Entièrement remanié en 2006, ce site abrite dans des conditions optimales de sécurité et de technicité, un centre de dépôt d'une capacité de 24 rames, équipé de 4 voies de 100 mètres chacune et d'ateliers de maintenance pour la deuxième ligne de tramway.

FINANCEMENT :
Coût global : 15,7 millions d'euros financés à 100% par Montpellier Agglomération.

6^E RENCONTRES POUR L'EMPLOI

1 500 PERSONNES À COURNONTERRAL



Le 17 octobre a eu lieu à Cournonterral les 6^e Rencontres pour l'emploi organisées par Montpellier Agglomération et le Sivom Vène et Mosson. Ce type de manifestation existe depuis 2003, à raison de deux par an, à l'Est et à l'Ouest du territoire communautaire. Cette manifestation permet aux chefs d'entreprises de rencontrer des candidats motivés, de leur présenter leurs métiers, leurs offres d'emplois et les profils de poste recherchés. Les communes de Grabels, Juvignac, Lattes, Pérols, Saint Jean de Védas et Villeneuve-lès-Maguelone ont

participé à cette 6^e édition ainsi que l'ANPE, la Mission Locale des Jeunes de l'Agglomération de Montpellier avec le soutien d'OREA* et de l'association Pro SIM@ de Jacou. ♦

* association pour l'orientation, la réinsertion économique et l'accompagnement.

LE CHIFFRE
500

c'est le nombre d'offres d'emplois locaux proposés lors de cette journée.

INAUGURATION

18 NOVEMBRE 11h

c'est la date de la pose de la première pierre de la fourrière d'agglomération et du refuge de la spa à Villeneuve-lès-Maguelone. ouverture prévue au printemps.



Montpellier
Agglomération

HARMONIE

Directeur
de la Publication :
Jean-Pierre Moure

Directeur
de la Communication :
Laurent Blondiau

Rédaction :
Daniel Hildesheim
Stéphanie Iannone

Photos :
Montpellier Agglomération
Vincent Daverio, Cécile Marson
sauf mention

Maquette :
Cédric Labbe
Direction de la Communication

Impression :
Actis
Tél. : 01 49 26 14 00

Distribution :
La Poste : 04 99 74 39 92

Tirage :
200 000 exemplaires

Dépôt légal :
Novembre 2006

Direction de la communication,
Montpellier Agglomération :
50 place Zeus - BP 9531
34045 Montpellier cedex 01.
Tél. : 04 67 13 60 00.
www.montpellier-agglo.com



Ce magazine est imprimé
sur du papier 100% recyclé

brèves

LE MONTPELLIER WATER-POLO AU MONTENEGRO

Début octobre, les joueurs du Montpellier Water-Polo ont décroché la 1^{ère} place ex-aequo du premier tour de la Ligue des Champions au Montenegro. Hasard du tirage au sort, la suite de cette compétition internationale s'est déroulée sur ces mêmes terres d'Europe de l'Est où ils ont terminé à la 4^e place.

SÉLECTIONNEUR DE ROLLER HOCKEY



Photo : DR

Raphaël Facchini, directeur sportif du Montpellier Roller Hockey Club, a été promu détecteur – sélectionneur des équipes de France Espoir. Une reconnaissance nationale pour ce pilier du club de roller hockey soutenu par Montpellier Agglomération.

LES ÉTATS-UNIS À MONTPELLIER

L'équipe de rugby des Etats-Unis sera à Montpellier pour la Coupe du monde 2007. Ils joueront deux matchs au stade de la Mosson : le 12 septembre face au Tonga et le 30 septembre face à l'Afrique du Sud.

HORIBA ABX S'AGRANDIT

Horiba ABX, numéro 2 européen de la fabrication d'instruments d'analyses et de mesures hématologiques, lance la construction d'une nouvelle usine de production dans le Parc Euromédecine à Montpellier. Ce bâtiment de 4 400m², qui sera particulièrement dédié à la fabrication de réactifs, représente un investissement de 8 millions d'euros. Il sera opérationnel au printemps 2008.

COUPE DU MONDE DE RUGBY 2007 REJOIGNEZ L'ÉQUIPE DES BÉNÉVOLES

La Coupe du Monde de rugby est une opportunité unique pour vivre une grande expérience à Montpellier. Bénévoles, soyez au cœur de l'événement de 2007 qui sera suivi par 4 milliards de téléspectateurs !



Jean-Michel, professeur des écoles à la retraite, a l'habitude de s'investir dans le monde associatif. Il ne veut pas manquer la Coupe du monde de rugby, une occasion unique qui réunira des centaines de bénévoles.

« Le Comité national d'organisation et les collectivités territoriales partenaires se sont mobilisés pour faire de la Coupe du Monde de rugby 2007 organisée par Montpellier Agglomération une grande fête populaire. Mais la réussite d'un tel événement s'appuie sur la collaboration de centaines

de volontaires », explique Jean-Pierre Bouvier, Vice-président de Montpellier Agglomération chargé du Sport. Le recrutement de ces équipes de bénévoles a débuté à Montpellier. Une douzaine de bénévoles « expérimentés » ont déjà été recrutés pour faire passer des entretiens aux candidats. Billetterie, accueil, services aux spectateurs, services du tournoi, services aux équipes... Des centaines de postes sont à pourvoir. Certains requièrent la possession de diplômes précis ou d'aptitudes particulières comme la maîtrise de langues étrangères, mais le critère de sélection prioritaire et indispensable est la motivation. « On sent tout de suite s'ils sont vraiment motivés ou

s'ils viennent surtout pour regarder les matchs ! », note Monique, enseignante retraitée qui a déjà participé à la Coupe du Monde de football 98. Comme son compère Bernard, retraité de La Poste, ils ont envie en se portant bénévoles de se « sentir utiles, de rencontrer des gens

RENSEIGNEMENTS

Piscine Olympique
Antigone

195, av. J. Cartier
Montpellier

Tél. : 04 67 15 63 84

CHIFFRE

270

c'est le nombre d'entretiens qui ont été effectués à ce jour pour le recrutement de bénévoles. de nombreux postes restent à pourvoir.

nouveaux, de faire partie du melting-pot que créent les événements internationaux». Même engouement pour Evelyne, pré-retraîtée des Telecom et Fabrice, sauveteur en mer : « Nous venons tous d'horizons différents, mais recherchons tous la même chose : participer à une aventure humaine inoubliable ». ♦

AUSTRALIE

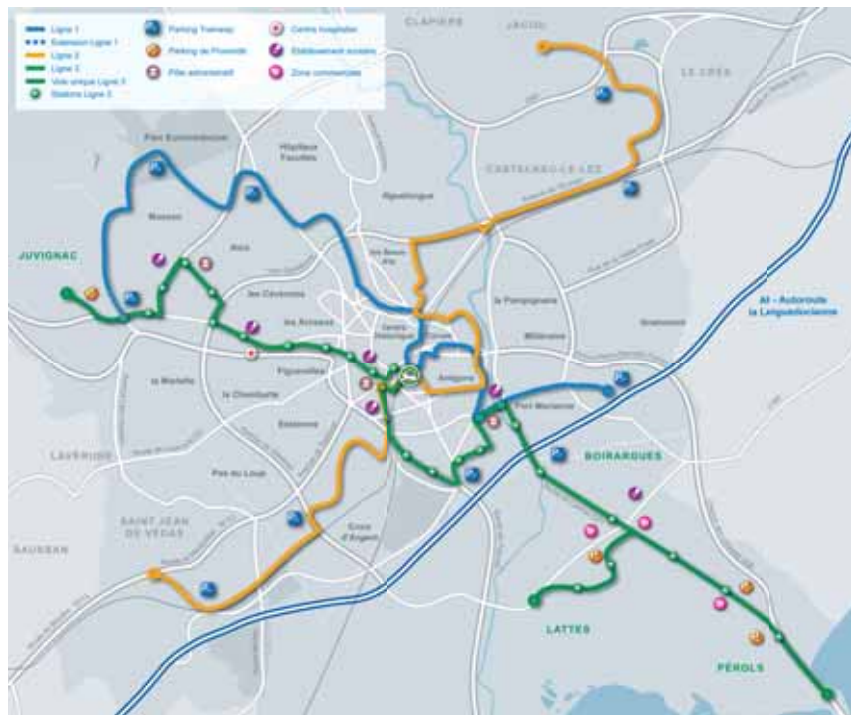
LA PRESSE CONQUISE



Une délégation de douze journalistes australiens sont venus découvrir Montpellier et sa région en prélude à la Coupe du Monde de Rugby 2007 organisée par Montpellier Agglomération. Les premières impressions de Mike Bingham, journaliste au groupe Davies Brothers Pty Limited en Tasmanie, lors de sa visite du chantier du stade Yves du Manoir.

« Je voyage depuis 20 ans à travers le monde, mais je ne connaissais pas Montpellier. Je ne m'attendais pas à découvrir une aussi belle ville, verte, animée, accueillante... C'est un bonheur de se balader dans ses rues. Je n'ose pas imaginer ce que sera l'ambiance lors de la Coupe du monde ! Ca va être extraordinaire. Les milliers de supporters qui vont faire le déplacement seront très impressionnés. Ils ne connaissent pas la France, ils vont tomber amoureux de la région et y retourner longtemps après l'événement. Côté sportif, les équipements mis en place pour la compétition sont étonnants pour une ville de cette taille. Les Wallabies ont beaucoup de chance d'avoir à leur disposition un stade flambant neuf, ils vont apprécier ce cadeau et bénéficier d'une préparation remarquable. »

ENQUÊTE PUBLIQUE SUR LA RÉALISATION DE LA 3^E LIGNE DE TRAMWAY ET LE PROLONGEMENT DE LA PREMIÈRE LIGNE DU 7 NOVEMBRE AU 22 DÉCEMBRE



OÙ DONNER SON AVIS ? QUAND RENCONTRER LA COMMISSION D'ENQUÊTE ?

Hôtel de l'Agglomération

50 place Zeus - Montpellier
Le président de la commission siègera :

- le 7 novembre de 14h à 17h
- le 29 novembre de 14h à 17h
- le 22 décembre de 9h à 12h

Mairie de Juvignac

Route de Lodève
Le président de la commission siègera :

- le 7 novembre de 14h à 17h
- le 29 novembre de 9h à 12h
- le 21 décembre de 14h à 17h

Mairie de Montpellier

Espace Chaptal
1 place Francis Ponge

- le 7 novembre de 9h à 12h
- le 29 novembre de 9h à 12h
- le 22 décembre de 9h à 12h

Mairie de Lattes

Avenue de Montpellier

- le 7 novembre de 9h à 12h
- le 29 novembre de 14h à 17h
- le 21 décembre de 14h à 17h

Mairie de Pérols

Place Carnot

- le 7 novembre de 9h à 12h
- le 29 novembre de 14h à 17h
- le 21 décembre de 14h à 17h

À QUOI SERT UNE ENQUÊTE PUBLIQUE ?

- à obtenir la déclaration d'utilité publique des travaux
- à permettre de procéder aux modifications nécessaires des documents d'urbanisme des communes.

LES MEMBRES DE LA COMMISSION COMPOSITION DE LA COMMISSION D'ENQUÊTE :

- M. Philippe Nadaud,
Ingénieur divisionnaire Président
- M. Guy Pennacino,
Ingénieur docteur
en développement rural Membre
Assesseur
- M. Julien Simon,
Commandant de police
Membre Assesseur

Depuis l'an 2000, qui a vu la mise en service de sa première ligne de tramway, l'Agglomération de Montpellier poursuit activement sa politique de transports publics ambitieuse et novatrice. Un pari réussi devant le succès rencontré par ce nouveau mode de transport auprès de ses utilisateurs et qui sera renforcé par l'inauguration, le 16 décembre 2006, d'une seconde ligne de tramway.

Pour compléter un réseau qui figurera parmi les plus complets de l'Hexagone, le projet d'une troisième ligne, à l'étude depuis deux ans, est aujourd'hui soumis à Enquête Publique. Avec cette nouvelle ligne, c'est un nouveau temps de respiration qui est donné aux habitants de l'Agglomération Montpellier.

L'enquête préalable à la déclaration d'utilité publique de la 3^e ligne de tramway de l'Agglomération de Montpellier et de l'extension ouest de la ligne 1, et à la mise en compatibilité des documents d'urbanisme des communes, sera ouverte le 7 novembre 2006 et se terminera le 22 décembre à 12h. Participer à une Enquête Publique est un acte citoyen. Chacun est invité à s'exprimer et plus particulièrement les

habitants des communes de Juvignac, Montpellier, Lattes et Pérols, directement concernés dans leur vie quotidienne par le tracé de la future ligne 3 de tramway et de l'extension ouest de la ligne 1 de tramway. Chacun peut faire-part de ses commentaires et observations auprès de la Commission d'Enquête désignée par le Président du Tribunal Administratif en date du 24 juillet 2006 : en se rendant dans les lieux indiqués ci-dessous où les dossiers et les registres d'enquête sont tenus à la disposition du public, en rencontrant un Commissaire-Enquêteur lors de ses permanences, s'exprimer par courrier est également possible en écrivant à :

M. le Président de la Commission d'Enquête Tramway Ligne 3 et Extension ouest Ligne 1
Communauté d'Agglomération de Montpellier - Hôtel de l'Agglomération, 50 place Zeus - BP 9531 - 34045 Montpellier Cedex 1

Les associations peuvent prendre rendez-vous avec le Président de la Commission d'Enquête en appelant le 06 03 52 12 64.

TRI SÉLECTIF DES CARTONS

Afin de réduire la quantité de déchets produite sur les marchés, Montpellier Agglomération met en place le tri sélectif des cartons des commerçants. Collectés séparément, ils pourront ainsi rejoindre une filière de recyclage. L'Agglomération assurera, une fois les marchandises sorties des cartons, une collecte supplémentaire sur chaque marché. Cette opération a débuté sur les marchés de la Comédie, des Arceaux et de Lattes respectivement les 13, 14 et 15 octobre derniers et sera rapidement étendue à l'ensemble des marchés de l'Agglomération.

POUR RÉDUIRE NOS DÉCHETS CONTINUONS À NOUS MOBILISER

En comparant la production et la valorisation des déchets dans l'Agglomération de janvier/septembre 2006 avec la même période en 2005, la production d'ordures ménagères (poubelles bleues ou grises) diminue et les quantités de déchets valorisés augmentent.

-2%

LES TONNAGES D'ORDURES
MÉNAGÈRES PRODUITS
DIMINUENT

LES TONNAGES DE DÉCHETS
RECYCLABLES COLLECTÉS
AUGMENTENT :

- +8,7% pour les déchets recyclables
- +6,3% pour le verre et les papiers collectés en colonnes
- En septembre, 433 tonnes de bois ont été collectés dans les Points Propreté.
- Entre le 10 juillet et le 15 octobre, la collecte des bars et restaurants dans le centre ville de Montpellier a permis de recycler près de 40 tonnes de verre.
- La 1^{ère} collecte en sac effectuée dans l'Ecusson a permis de collecter 2,7 tonnes de déchets recyclables.

environnement L'AGGLO OFFRE DES SACS BIO SUR LES MARCHÉS !

Les commerçants des marchés se mettent au vert en participant à la protection de notre environnement.



Nicole Moschetti-Stamm, Vice-présidente de l'Agglomération déléguée à l'environnement sur le marché de la Comédie le 13 octobre dernier, distribue des sacs recyclables aux commerçants.

Dans le cadre de la semaine nationale de la réduction des déchets, Montpellier Agglomération a organisé, du 9 au 15 octobre, une semaine de distribution de sacs biofragmentables (dégradables en 12 mois en moyenne) sur les marchés de l'Agglomération. Depuis le 9 octobre, les 1200

commerçants des Halles et Marchés de Montpellier, pour la réduction et l'amélioration du tri des déchets des petits et moyens commerçants. Les premières actions se traduisent par la distribution de 2,4 millions de sacs bio et la mise en place du tri sélectif des cartons des commerçants des marchés. Avec cette opération,

« Les commerçants sont très satisfaits de cette opération et souhaitent désormais acheter des sacs bio, bien moins chers que les poches traditionnelles ».

Jean-Pierre Touchat,
Président du Syndicat des commerçants
des Halles et Marchés de Montpellier

commerçants des 40 marchés de l'Agglomération ont distribué des sacs bio. En effet, une nouvelle charte a été signée entre Montpellier Agglomération, la Chambre de Commerce et d'Industrie (CCI) de Montpel-

lier et le Syndicat des Commerçants des Halles et Marchés de Montpellier, pour la réduction et l'amélioration du tri des déchets des petits et moyens commerçants. Les premières actions se traduisent par la distribution de 2,4 millions de sacs bio et la mise en place du tri sélectif des cartons des commerçants des marchés. Avec cette opération,

les commerçants des marchés sont sensibilisés à la protection de l'environnement. Jetés dans la nature, les sacs plastique mettent en moyenne 400 ans pour se dégrader. Pour cette raison, en 2010, la commercialisation et la distribution de sacs et d'emballages en plastique non biodégradables seront interdits en France. Montpellier Agglomération anticipe ce projet de loi en sensibilisant, dès aujourd'hui, les habitants et les commerçants de l'Agglomération à la nécessité d'adapter leurs habitudes de consommation et d'achat. Les commerçants pourront, une fois le stock de sacs plastique biofragmentables écoulé, commander leurs propres sacs bio. « En contact direct avec les clients, les commerçants sont un des premiers relais d'information et de sensibilisation à la protection de notre environnement », déclare Nicole Moschetti-Stamm, Vice-présidente de Montpellier Agglomération, déléguée à l'Environnement. Cette opération représente un investissement de 28 890 €, financés à 90% par Montpellier Agglomération et à 10% par le Syndicat des Commerçants des Halles et Marchés de Montpellier. ♦

CHIFFRES

- 2,4 millions de sacs distribués
- 1200 commerçants impliqués
- 40 marchés des 31 communes de l'Agglomération
- 400 000 habitants concernés
- 12 mois, c'est la durée de dégradation d'un sac biofragmentable, contre 400 ans pour un sac plastique traditionnel

Jouez avec moi
sur internet
au jeu Demeter
www.montpellier-agglo.com



LES AVENTURES DE LA FAMILLE TRITOUT

Chaque mois, découvrez les gestes essentiels pour mieux trier.
Ce moi-ci, les déchets d'équipements électriques et électroniques.

La bourse ou le tri ?



...TRIONS NOS DÉCHETS !

QUELLE DESTINATION POUR QUEL DÉCHET ?

Déchets	En kg/an pour une poubelle moyenne	Composition	Destination
Métaux	18	Boîtes de conserves, canettes... Autres ferrailles	Poubelle des déchets recyclables Point Propreté
Divers matériaux	23	Cendres, gravats, objets en bois...	Composteur ou Point Propreté
Textiles	27	Vêtements et linges usagés...	Poubelle grise
Divers inflammables	32	Vaisselle...	Associations caritatives ou poubelle grise
Plastiques	50	Bouteilles, bidons, flacons... Sacs, autres plastiques...	Poubelle des déchets recyclables, Point Propreté pour contenants de toxiques. Poubelle grise
Verre	59	Bouteilles, pots, flacons...	Conteneur à verre
Papiers/Car-tons	114	Papiers, journaux, magazines, emballages...	Poubelle des déchets recyclables, conteneur à papier ou composteur ou poubelle grise (papiers souillés)
Déchets fermentescibles	132	Déchets de repas, épluchures, plantes fanées...	Poubelle grise ou composteur (déchets non gras)

Papy l'avait bien dit aux apprentis brocanteurs. Dans sa remise, c'était un peu la caverne d'Ali Baba. De tout, oui, mais surtout plein de choses à jeter avant d'y voir un peu plus clair ! « C'est vrai, mais où je vais mettre tout ça ? » répond-il à ses petits-enfants. Je n'en sais rien ! » en pointant du doigt ce qui obstrue le passage : un frigo, un congélateur, un lave-vaisselle, une console de jeux, un sèche-cheveux, un disque dur, un écran télé, un moniteur d'ordinateur... « Tu veux ouvrir un musée de l'électronique ? », ricane le petit. « Arrête de rire ! coupe sa sœur. Papy est comme tous ces gens qui ne savent plus quoi faire de toutes ces choses alors qu'on en entasse de plus en plus ! J'ai lu un dossier passionnant récemment sur ce qu'on appelle les D3E, les déchets d'équipements électriques et électroniques. Il y a des endroits où on peut les rapporter. L'Agglo a tout prévu ! Il suffit juste que Papa aide Papy un samedi (1) pour tout amener dans un des 19 Points Propreté* de l'Agglo et le tour sera joué ». Et la demoiselle de faire l'inventaire des lieux : « Il y a cinq catégories de D3E :

1/ les gros équipements électroménagers froids comme le frigo, le congélateur, les climatiseurs...

2/ les gros équipements électroménagers non froids comme le lave-vaisselle, le lave-linge, la cuisinière électrique...

3/ les petits appareils électriques, du sèche-cheveux à la brosse à dents électrique, l'aspirateur, l'imprimante...

4/ les écrans (télé ou ordinateurs)

5/ les lampes à éclats (néons) (2)

Eh bien, conclue-t-elle fièrement, tout cela peut être déposé dans les Points Propreté de l'Agglo. Mais attention, seulement le samedi ! Cela tombe bien, papy, la brocante a lieu dans un mois. Il reste trois samedis pour tout enlever. Comme ça, je suis sûre qu'on trouvera plein de jolies choses à vendre au vide grenier de la commune ! »

(1) Les D3E sont à déposer le samedi et uniquement le samedi jusqu'à 16h dans les 19 Points Propreté de Montpellier Agglomération. Pour tout renseignement, composez le numéro vert...

(2) Les lampes à éclats sont à déposer aux Points Propreté de Grabels et de Pérols. Pour les autres Points Propreté, le calendrier de collecte est à demander au numéro vert.

* Le Pass'Agglo est obligatoire pour accéder aux Points Propreté.

LE NUMÉRO VERT
DE L'AGGLOMÉRATION :
0 800 88 11 77

brèves

SCULPTURES DE NELLA DUVERT-BUSCOT

Libre de tout courant et de toute mode, Nella Duvert-Buscot propose une traduction simple de la nature telle qu'elle la voit et la ressent au travers de ses sculptures qui parlent de son sujet favori : l'être humain.

Exposition du 13 au 30 novembre 2006, Maison de l'Agglomération Montpellier Centre
50, place Zeus - Montpellier

ANN LIV YOUNGEN AUX URSULINES

Le Centre chorégraphique a reçu en résidence du 30 octobre au 10 novembre la jeune chorégraphe américaine Ann Liv Young dans le cadre du programme Fused organisé par l'Ambassade de France à New York. A tout juste 25 ans, Ann Liv Young a signé déjà une dizaine de chorégraphies qui étonnent par leur fantaisie. Elle présentera sa nouvelle création Snow white au Théâtre de la Bastille à Paris à l'issue de cette résidence.

LE 1^{ER} PRIX GRAS SAVOYE À L'ESBAMA

Mounia Kansoussi étudiante à l'ESBAMA, et titulaire de son Diplôme Nationale Supérieur d'Expression Plastique avec les félicitations du jury a remporté le 1^{er} prix « Gras Savoye », un concours destiné à promouvoir la jeune création artistique. Le prix est une bourse de 5000 euros pour sa pièce « Présentation ».

ELEKTRONS LIBRES AUX URSULINES

Pour ce 7^e rendez-vous, une double invitation a été lancée le 20 novembre à 19h30, par le Centre National Chorégraphique: l'une au jeune auteur et ancien pensionnaire de la Villa Médicis, Arno Bertina. L'autre au romancier Jean-Hubert Gaillot. Ce dernier présentera *Bambi Frankenstein* (Ed. L'Olivier), Arno Bertina évoquera deux romans, dont *J'ai appris à ne pas rire du démon* (Ed. Naïve) qui met en scène trois personnages - un vendeur de bibles, un flic et un producteur de rap - relatant leur rencontre avec Johnny Cash.

culture

VICTOIRE 2 ET ZÉNITH TALENTS SUR SCÈNES

M, Cali, les Têtes Raides ou Louise Attaque ont fait leurs premières scènes à Victoire 2 avant de remplir le Zénith Sud. Deux équipements de l'Agglomération qui défendent les musiques actuelles.



Le Zénith Sud et Victoire 2 ont en commun leur programmation riche et représentative des différents courants musicaux (chanson, rock, pop, hip hop, world, musiques électroniques). Ce qui les distingue ? Principalement une question d'échelle. Une différence qui les rend complémentaires et permet de répondre à toutes les attentes du public.

L'une a une capacité maximale de 6300 places, l'autre compte 660 places. L'une attire plus de 190000 personnes et 80 manifestations par an, l'autre 15000 pour une soixantaine de concerts. L'une privilégie les artistes

confirmés plus aptes à remplir un Zénith, même si elle accorde une place de plus en plus importante aux jeunes artistes ou aux projets d'associations



« Les musiciens sont séduits par nos équipements. Ils apprécient la qualité du son et du matériel que nous mettons à leur disposition. »

Isabelle Petit, Directrice de Victoire 2

comme le Festival Montpellier à 100% (17 et 18 novembre). L'autre ouvre sa scène aux jeunes talents émergents tout en

accueillant des valeurs sûres qui privilégient la proximité avec le public telles que Sergent Garcia (23 novembre). « On ne joue pas la même cour, mais on se retrouve sur les styles musicaux avec une programmation très éclectique », précise Isabelle Petit, directrice de Stand'Art, l'association qui gère Victoire 2. L'une vient de fêter ses 20 ans, l'autre atteindra la vingtaine dans un an, et toutes deux continueront à faire référence dans le monde des musiques actuelles, tant sur le plan local que national. ♦

VICTOIRE 2 UN OUTIL POUR CRÉATEUR DE MUSIQUE

Victoire 2, c'est six studios d'enregistrement et de répétition qui permettent à la création artistique locale de s'épanouir. 233 groupes les ont utilisés en moins d'un an.

LE PROGRAMME DE VICTOIRE 2 NOVEMBRE DÉCEMBRE

- **Jeudi 2 novembre**
Ayo + invité
Un papa nigérian et une maman gitane font d'Ayo une jeune pretresse de la groove et du soul.
- **Vendredi 3 novembre**
Les Hurléments D'Léo + Sleepers + La Fontaine des Judas
Au confluent de la java, du rock et des musiques de l'est.
- **Samedi 4 novembre**
Festival Senzala
Et viva la capoeira !
- **Jeudi 9 novembre**
Jean Louis Murat + invité
Une écriture raffinée et poétique.
- **Vendredi 10 novembre**
Dobacaracol + invité
Féminité, reggae et chanson.
- **Samedi 11 novembre**
Meshell Ndegeocello
Une surprenante chanteuse et bassiste.
- **Jeudi 16 novembre**
100% Coquines
Trois figures mutines de la chanson française.
- **Jeudi 23 novembre**
Sergent Garcia + invité.
Ambassadeur français des rythmes ensoleillés.
- **Vendredi 24 novembre**
Compilation 2006 (Entrée libre).
- **Samedi 25 novembre**
La Grande Sophie
+ Medi & The Medicine show.
Chanson populaire française.
- **Jeudi 30 novembre**
Rhesus + Kaolin + Macz de Carpaté
Des Grenoblois qui donnent un coup de fraîcheur au rock français.
- **Vendredi 1 et samedi 2 décembre**
Attention Talents Scenes.
Découvertes de la FNAC et du Printemps de Bourges 2006 (Entrée libre).
- **Vendredi 8 décembre**
Kaophonic Tribu + Brain Damage
Percussions traditionnelles + sonorités modernes et un duo électro.
- **Samedi 9 décembre**
Marianne.
Ex-chanteuse de Ginkobiloba.
- **Vendredi 15 décembre**
Jouons pour un jouet.
Concert de rock Droit d'entrée : un jouet.
- **Samedi 16 décembre**
Captain Mercier + Invite.
10 musiciens, du Rythm' n' Blues et de l'humour.

Tous les concerts ont lieu à 20h30.

POUR EN SAVOIR PLUS

- **Le Zénith Sud**
Montpellier
Tél. : 04 67 64 50 00
www.enjoy-montpellier.com
- **Victoire 2**
Saint-Jean-de-Védas
Tél. : 04 67 47 91 00
www.victoire2.com

gestion des temps MOMENT DE PARTAGE

Première réunion publique le 20 octobre sur la gestion des temps. Un moment fort de concertation et de dialogue sur le nouveau défi que lance Montpellier Agglomération.



De g. à d., Christiane Delteil, Présidente du Centre d'information sur le droit des femmes, François Delacroix, Directeur général des Services de Montpellier Agglomération, Robert Subra, Vice-président de l'Agglomération délégué aux Transports et Philippe Saurel, Conseiller d'Agglomération, Adjoint au maire de Montpellier.

Depuis le mois de juin, Montpellier Agglomération a lancé un grand chantier sur la gestion des temps avec pour objectif d'apporter un plus à la qualité de vie des habitants de l'Agglomération en tenant compte des rythmes de vie qui ont considérablement évolué.

Trois commissions traitant de la mobilité, des loisirs et de l'économie, sous l'égide du Conseil de développement de l'Agglomération présidé par Yves Escoufier, sont déjà au travail. Parallèlement, Montpellier Agglomération a lancé une grande enquête auprès de la population pour connaître ses habitudes et ses besoins. A ce jour, 2000 réponses ont été reçues. La question des transports en commun arrive en tête. Lors de cette première réunion publique de nombreuses questions ont émergé. Faut-il systématiquement augmenter le nombre de rames pour faire face aux heures très pleines du début de matinée ? « Savoir gérer nos équipements de service public c'est essentiel », répond Robert

Subra, Vice-président de Montpellier Agglomération en charge des déplacements : « Il ne sert à rien d'augmenter continuellement le nombre de rames de tramway. Celui-ci est victime de son succès. Ça coûte cher à la collectivité et aux contribuables pour un résultat mitigé. Il vaut mieux étaler les besoins des usagers au fil de la journée. Il suffirait que les étudiants, les lycéens et les travailleurs bénéficient d'horaires décalés, pour que l'on ressente un effet certain sur les embouteillages et la fréquentation des transports en commun. » C'est pour cela que Montpellier Agglomération interroge les associations étudiantes et les présidents d'universités et développe les Plans de Déplacements d'Entreprise.

Autre piste de réflexion, celle concernant le monde du travail. Pour Philippe Saurel, Adjoint au maire de Montpellier, « l'outil SCOT dont s'est doté l'Agglomération est vital. Grâce à lui nous pouvons programmer un développement durable de no-

tre territoire. En rapprochant lieu de vie et lieu de travail, en aménageant les parcs d'activités qui pourraient accueillir des crèches inter-entreprises et des équipements de services, nous pouvons permettre aux salariés d'être plus épanouis car moins stressés. »

Un objectif que ne perd pas de vue Christiane Delteil à l'issue de cette réunion publique : « L'Agglomération doit être rejointe par les autres collectivités, les associations, les entreprises, les syndicats, les établissements d'enseignements, de loisirs, de sport et de culture. Chaque contribution est précieuse. Ensemble nous pourrions atteindre l'objectif final : simplifier la vie des habitants de l'Agglomération. » ♦

EXPRIMEZ-VOUS !

Sur le portail de Montpellier Agglomération rubrique Gestion des temps.

www.montpellier-agglo.com

brèves

LE MHSC SUR LE PODIUM



Une nouvelle fois le centre de Formation du Montpellier Hérault Sport Club, soutenu par Montpellier Agglomération, figure en bonne place au classement national des centres de formation de football. Après sa première place acquise en 2005, il est classé troisième en 2006 par la Ligue de Football Professionnel, derrière Rennes et Monaco.

L'ACCUEIL DU MHRC

Lors de la troisième Nuit du Rugby organisée par la Ligue Nationale de Rugby, Provale et Tech XV, le Montpellier Hérault Rugby Club a reçu le trophée du Meilleur accueil du TOP 14 pour la saison 2005-2006. Ce titre récompense la convivialité et le fair-play du club et de son public lors des matchs au stade Sabathé.

TENNIS DE LÉGENDE

Henri Leconte, Mats Wilander, Guillermo Villas et Cédric Pioline seront à l'affiche de « Tennis de légende » le 18 novembre au palais des sports Pierre de Coubertin. Un événement sportif de haut niveau où le tennis se transforme en véritable show.

QUALIFICATION EUROPÉENNE

Le jeune footballeur Johann Carrasso, gardien de but du Montpellier Hérault Sport Club, s'est qualifié avec l'équipe de France des moins de 19 ans pour l'Euro 2007. Les Bleus se sont imposés 4 à 2 face à Malte le 17 octobre au Danemark.

ERRATUM

La photo de la station d'épuration Maera publiée en couverture du numéro d'octobre d'Harmonie (n°233) a été réalisée par Claude O'Sughrue.

MUSÉE ARCHÉOLOGIQUE HENRI PRADES DE MONTPELLIER AGGLOMÉRATION

CIVILISATION BULGARE

Des Thraces aux Ottomans. La Bulgarie à travers les collections des musées de Varna, une grande exposition archéologique du 22 décembre 2006 au 30 avril 2007.



Le musée archéologique Henri Prades de Montpellier Agglomération organise en partenariat avec le musée archéologique de la ville de Varna (Bulgarie) une grande exposition archéologique sur l'histoire de la Bulgarie du 22 décembre 2006 au 30 avril 2007. Un grand voyage dans le temps pour découvrir une des premières civilisations qui a vu le jour en Europe. Une fois que vous aurez franchi les portes du musée archéologique Henri Prades, vous balayerez les siècles au fil de votre balade. Vous découvrirez ainsi des objets (Icône, mobilier funéraire, balsamaire*...) datant de 4000 av. J.C. jusqu'au XIX^e siècle. Diverses manifestations culturelles (musique, cinéma, littérature...)

et tables rondes scientifiques animeront cette exposition. Un parcours archéologique qui vous permettra de mieux connaître la Bulgarie à travers l'histoire de ses premiers habitants. ♦

* ancien coffret à onguents



« Avec le musée archéologique Henri Prades, nous avons voulu donner au public un lieu où le passé peut nous parler du présent ».

Marie-Christine Chaze,
Vice-présidente de Montpellier Agglomération,
chargée de la Culture et des Enseignements Artistiques.

POUR EN SAVOIR PLUS

EXPOSITIONS TEMPORAIRES

- Plein tarif : 3,50 €
- Tarif Pass'Agglo : 3,00 €
- Tarif réduit : 2,00 €
- Gratuit : le premier dimanche de chaque mois
- Tarif des visites guidées : 3,50 € par personne.
- Visites guidées pour les groupes de + 10 personnes, uniquement sur rendez-vous auprès du service accueil des publics. Réservation obligatoire.
- Renseignements : 04 67 99 77 20

LES TRÉSORS CACHÉS DE LA VILLE DE VARNA



Plus qu'une collaboration, c'est une amitié de longue date qui unit le musée archéologique Henri Prades et celui de la ville de Varna avec pour passion commune : l'archéologie. Plusieurs fouilles ont été menées en partenariat avec le musée archéologique Henri Prades. En 2002 et 2003, le musée a prélevé puis restauré 70 m² de mosaïques provenant de la première basilique chrétienne de Varna. À l'issue de ces travaux, une église antérieure datant du début du V^e siècle est découverte.

LA COLLECTION DU MUSÉE ARCHÉOLOGIQUE HENRI PRADES

La collection d'objets présentée sur 1200 m², très variée, est issue des fouilles menées à Lattes, mais aussi de découvertes faites dans d'autres sites de la région et de dépôts réalisés par d'autres institutions. On peut y voir des objets provenant de l'ensemble du pourtour méditerranéen : des poteries gallo-romaines, des vases rituels en verre parfaitement conservés, des objets usuels, des statues grecques et étrusques, des stèles funéraires...

L'ARCHÉOLOGIE, ÇA SERT À QUOI ?

L'archéologie sert à reconstituer la vie de nos ancêtres, depuis l'époque de la préhistoire jusqu'à l'époque contemporaine, en s'aidant des traces qu'ils nous ont laissées (ruines, ossements, outils, peintures, poteries, armes,...). L'archéologie permet donc de mieux connaître le passé des civilisations actuelles pour comprendre comment le monde est ce qu'il est.

MUSÉE FABRE DE MONTPELLIER AGGLOMÉRATION ATELIERS DE PRATIQUES ARTISTIQUES

Tout au long de l'année, le Musée Fabre de Montpellier Agglomération organise des ateliers de pratiques artistiques pour tous les goûts, tous les publics et tous les niveaux !



Dans le cadre de l'exposition *Venise, l'art de la Serenissima* (dessins italiens du XVII^e et XVIII^e siècle) qui a lieu au pavillon du musée Fabre du 14 octobre 2006 au 14 janvier 2007, plusieurs ateliers de pratiques artistiques vous sont proposés. « *Les ateliers de pratiques artistiques sont des lieux d'expressions où chacun peut ainsi s'exprimer, partager et s'enrichir. Ouvrir la culture à tous, tel est le fondement de notre politique culturelle* », déclare Marie-Christine Chaze, Vice-présidente de Montpellier Agglomération, chargée de la Culture et des Enseignements Artistiques. Petits et grands, en solo ou en famille, ces ateliers

vous permettront ainsi d'exprimer vos talents de dessinateur et vous frotter aux techniques de dessins de l'époque. Alors, tous à vos crayons... prêt ? dessinez!

Carnet de bord

Carnet de bord est un atelier destiné aux enfants de 6 à 12 ans et aux adolescents de plus de 12 ans. Les participants travaillent à transcrire leur vision de leur ville en faisant appel à la création artistique au sens large : picturale, musicale, littéraire... tout en s'inspirant des pratiques artistiques développées par les artistes vénitiens.

Volume et lumière

Cet atelier permet de comprendre la conception de l'espace et

de la lumière dans le dessin préparatoire, avec des techniques graphiques précises. Un atelier « famille » est spécifiquement organisé pour que parents et enfants partagent les joies du dessin.

Le dessin dans tous ses états

À travers différentes expériences de dessin, les thèmes proposés permettent d'explorer des techniques graphiques traditionnelles et contemporaines. Des cycles de 7 séances sont proposés aux adultes et aux enfants. Pendant les vacances de la Toussaint, des stages de deux jours sont également organisés. ♦

POUR EN SAVOIR PLUS

■ www.montpellier-agglo.com



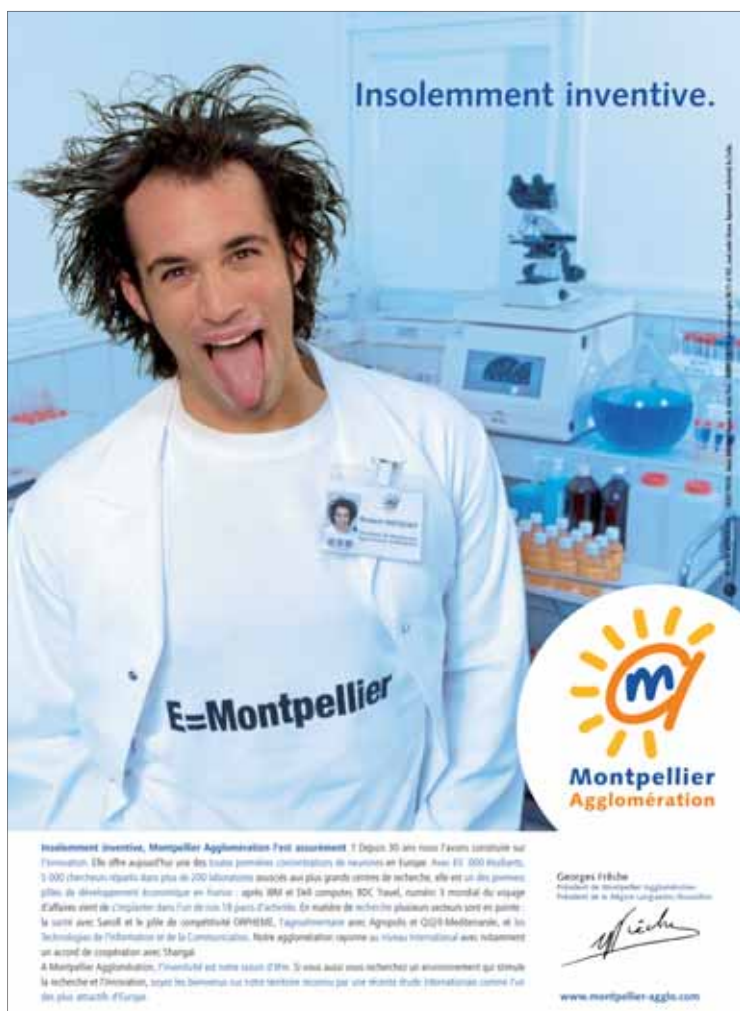
▲ Cap Omega, 5300 m² dédiés aux jeunes entreprises spécialisées dans les Technologies de l'Information et de la Communication.

DÉVELOPPEMENT ÉCONOMIQUE

LES OUTILS DE L'AGGLO AU SERVICE DE L'EMPLOI

Favoriser l'emploi et la croissance, telle est la priorité de Montpellier Agglomération. Armée d'outils et de moyens adaptés, elle a su se placer au rang des grandes agglomérations européennes dont l'attractivité séduit les entreprises. En soutenant l'innovation et l'artisanat, elle entend assurer un développement économique équilibré sur l'ensemble du territoire. L'Agglo facilite également l'accès à l'emploi de ses habitants par une politique d'insertion très active.

HECTARES VENDUS, ENTREPRISES IMPLANTÉES, DES EMPLOIS À LA CLÉ



Insolemment inventive, Montpellier Agglomération l'est assurément. Depuis 30 ans nous favorisons constamment l'innovation. Elle offre aujourd'hui une des toutes premières concentrations de ressources en Europe, avec 15 000 étudiants, 5 000 chercheurs répartis dans plus de 200 laboratoires associés aux plus grands centres de recherche, elle est un des premiers pôles de développement économique en France : après IBM et DAI computers, BOE, Travel, nous sommes le mondial de voyage d'affaires avant de l'implanter dans l'un de nos 18 parcs d'activités. En matière de recherche plusieurs secteurs sont en pointe : le satellite avec Safran et le pôle de compétitivité OXHEM, l'agroalimentaire avec Agroparis et OXIS Méditerranée, et les Technologies de l'Information et de la Communication. Notre agglomération coopère au niveau international avec notamment un accord de coopération avec Thurgau.

A Montpellier Agglomération, l'innovation est notre raison d'être. Si vous souhaitez rechercher un emplacement qui stimule la recherche et l'innovation, soyez les bienvenus sur notre territoire reconnu par une récente étude internationale comme l'un des plus attractifs d'Europe.

Georges Fliche
Président de Montpellier Agglomération
Président de la Région Languedoc-Roussillon

www.montpellier-agglo.com

▲ Campagne de communication publiée en novembre dans la presse nationale pour renforcer l'implantation d'entreprises sur le territoire de l'Agglomération de Montpellier.

Plus de 36 hectares* le Centre Européen d'Entreprises et d'Innovation, Montpellier Agglomération dispose d'outils et de moyens adaptés pour permettre la création d'activités et d'emplois. Ainsi, l'Agglomération gère aujourd'hui en direct 18 parcs d'activités répartis sur 671 hectares accueillant au total plus de 1005 entreprises et 23 124 emplois. Montpellier Agglomération fait face à une très forte demande d'implantations : 474 projets ont été traités en 2005 représentant un potentiel de 10 000 emplois. Montpellier Agglomération accompagne les entreprises qui souhaitent s'agrandir en recherchant les solutions immobilières et foncières les plus adaptées. Parmi les derniers succès en date, l'extension d'Expansys, spécialisée dans le e-commerce de la téléphonie mobile ou d'Horiba ABX, qui conçoit des automates d'analyses hématologiques et l'implantation de BCD Travel, numéro un mondial du voyage d'affaires.

* état des ventes et compromis au 1^{er} septembre 2006

Agglomération lors de la Journée des investisseurs en immobilier d'entreprises organisée le 7 juillet dernier à Montpellier. A cette occasion, un guide des parcs d'activités a été distribué présentant en détail l'éventail de ses produits. Un outil, mis à jour chaque année, disponible à l'Hôtel d'Agglomération.

■ **NUMÉRO 1 EN EUROPE**
Montpellier a été classée numéro 1 en Europe pour l'installation des entreprises dans le Guide KPMG 2006 « Choix concurrentiels ». En établissant la comparaison des coûts de démarrage et d'exploitation de 17 types d'entreprises sur une période de 10 ans, cette étude internationale situe Montpellier à la première

LE CHIFFRE

14%

c'est le taux de création d'entreprises en 2005 dans la Communauté d'Agglomération de Montpellier. Un résultat qui positionne Montpellier Agglomération à la 3^e place des aires urbaines de plus de 200 000 habitants en France.

■ **NOUVEAU : L'OBSERVATOIRE ÉCONOMIQUE DE L'AGGLOMÉRATION**
Montpellier Agglomération est la première agglomération à mettre en place un observatoire économique avec l'aide de l'INSEE. Un tableau de bord de l'économie locale, des zones d'activités et une enquête sur les nouvelles entreprises permettront de caractériser le territoire de l'Agglomération par rapport à la région. Objectif : analyser les retours sur investissement de la stratégie économique de l'Agglomération.

■ **SUCCÈS DE LA JOURNÉE DES INVESTISSEURS**
Une centaine de professionnels a découvert la vaste offre de Montpellier

place du classement général des 26 villes européennes couvertes par l'étude. Ces données permettent aux investisseurs de disposer d'une estimation des coûts comparatifs selon le site d'implantation.

■ **NOUVEAU DESIGN POUR LES PARCS D'ACTIVITÉS**
Dès 2007, le Parc de l'Aéroport, qui s'étend sur 34 ha à Pérols, sera le premier parc d'activités de l'Agglomération à être relooké par Andrea Mueller, Sergie Renaudie et Pierre Milville, une équipe de designers reconnus. Signalétique et mobilier urbain porteront une nouvelle identité originale, tournée vers l'avenir, commune aux 18 parcs d'activités de l'Agglomération.

CAP OMEGA BOOSTE LA CRÉATION D'ENTREPRISES INNOVANTES

Après Cap Alpha qui accueille 17 entreprises (80% de taux d'occupation) principalement du secteur de la santé, la construction en 2004 de Cap Omega a renforcé le dispositif d'accompagnement de la création d'entreprise et de l'innovation. Cette deuxième pépinière accueille depuis deux ans les entreprises spécialisées dans les Technologies de l'Information et de la Communication (TIC). 28 jeunes sociétés innovantes sont ainsi implantées au coeur du quartier des affaires dans un bâtiment moderne de 5 300 m² où partenariats et synergies inter-entreprises sont naturellement facilités.



CLAUDIA ZIMMER, PDG D'AQUAFADAS

jeune société implantée à Cap Omega depuis le début de l'année qui lance sur le marché international PulpMotion, un nouveau logiciel d'animation de photos et vidéos qui a déjà remporté le Trophée du meilleur Shareware à l'Apple Expo Paris 2006.

Pourquoi avoir choisi de vous implanter à Cap Omega ?

« Cette pépinière d'entreprises offre des solutions séduisantes. Du fait notamment de la présence sur site de l'équipe d'accompagnement du CEEI qui joue un rôle essentiel dans le développement d'Aquafadas et de la qualité des infrastructures mises à disposition. Tout est prévu pour accompagner la croissance des sociétés, en ajoutant, par exemple, progressivement de la surface de bureaux selon les besoins. De plus, la création de réseaux, d'échanges et de synergies entre entrepreneurs représente un des atouts majeurs de Cap Omega. De façon informelle nous partageons nos expériences, nos différentes façons d'aborder les problèmes et les solutions trouvées. »

PRÉPARER L'AVENIR



◀ CAP DELTA, PAS ENCORE CONSTRUIT ET DÉJÀ REMPLI

Devant le succès de la commercialisation de l'hôtel d'entreprises Cap Gamma, qui sera occupé en totalité par la société Idenix en avril 2007, Montpellier Agglomération a lancé la construction d'un deuxième bâtiment dédié à l'accueil des entreprises biotechnologiques sur le Parc Euromédecine, Cap Delta. MaxMat et deux grandes entreprises américaines de biotech s'installeront dans ce bâtiment de 3 500 m² en mars 2007. La réalisation d'un troisième hôtel d'entreprises identique est à l'étude sur le même site.

Face à une croissance démographique record*, l'Agglomération de Montpellier continue à intensifier son développement économique. Ainsi, depuis 2005, 40 nouveaux hectares de terrain ont été acquis dans l'Agglomération. Les projets fusent, certaines commercialisations ont déjà débuté : Extension du parc d'activités Charles Martel à Villeneuve-lès-Maguelone, de la zone d'activités Garosud entre Montpellier et Lattes, du parc d'activités Eurêka à Montpellier où est implanté Cap Omega, création de Via Domitia à Castries en partenariat avec la Région Languedoc-Roussillon qui accueillera notamment le troisième Village d'Entreprises Artisanales et de Services de l'Agglomération (VEAS)... Pour préserver le territoire, ce développe-

ment raisonné de l'activité économique est cadré par le Schéma de Cohérence Territoriale (SCOT) adopté à l'unanimité par le conseil d'Agglomération. Ainsi, Montpellier Agglomération se donne les moyens de rapprocher les emplois des zones d'habitat, de conforter ses pôles d'excellence dans le domaine des hautes technologies et de favoriser l'accueil des entreprises artisanales, industrielles et de services. Toutes les énergies de l'Agglomération sont mobilisées dans un seul but : créer de l'emploi.

* 300 000 habitants supplémentaires à l'horizon 2030 selon les prévisions de l'INSEE.



▲ L'Agglomération de Montpellier a créé deux villages d'entreprises artisanales et de services (VEAS), Parc 2000 à Montpellier et Hannibal à Cournonsec (photo). Un troisième est en projet sur la ZAC Via Domitia à Castries.

LEXIQUE

LES INCUBATEURS ont pour mission de favoriser l'émergence et la concrétisation de projets de création d'entreprises innovantes valorisant les compétences et les résultats des laboratoires des établissements publics de recherche et d'enseignement supérieur.

LES PÉPINIÈRES D'ENTREPRISES (Cap Alpha et Cap Omega) accueillent pendant 3 ans les entreprises innovantes accompagnées dans leur stratégie et leur développement par le CEEI de Montpellier Agglomération. Ces bâtiments disposent d'équipements mutualisés et d'espaces locatifs modulables.

LES HÔTELS D'ENTREPRISES (Cap Gamma, Cap Delta et le Millénaire) sont des offres immobilières locatives dédiées à un secteur d'activités. Ils accueillent les entreprises en sortie de pépinière avant de pouvoir construire leurs propres locaux ou des entreprises matures qui recherchent des solutions immobilières spécifiques offrant des équipements mutualisés.

3 QUESTIONS À...

Gilbert Pastor

Vice-président
de Montpellier Agglomération,
chargé du Développement économique
et Maire de Castries



Quels sont les atouts de Montpellier Agglomération en ce qui concerne l'implantation des entreprises sur notre territoire ?

Ils sont nombreux. Le principal, c'est que Montpellier Agglomération puisse fournir une réponse adaptée aux besoins de chacun des créateurs d'entreprises. On fait au cas par cas. Certains démarrent une start-up, ils ont besoin d'être accueillis dans une pépinière, d'autres en plein développement envisagent de louer ou d'acheter dans un parc d'activité. A chacun, nous apportons une solution.

Le second atout, c'est la qualité de vie qu'offre notre Agglomération. Ici, chacun peut s'épanouir, nous ne sommes pas une agglomération dortoir. Enfin, chaque entrepreneur qui veut s'installer dans l'Agglomération sait qu'il peut trouver une main d'œuvre qualifiée dans tous les domaines. Ce sont là quelques-uns de nos atouts. Il est loin le temps, même si c'est toujours valable, où le soleil était notre principal argument.

Au-delà des atouts, comment expliquez-vous le succès rencontré par notre pôle de développement économique ?

C'est vrai que le succès est au rendez-vous de nos efforts. Nous sommes classés parmi les grandes agglomérations créatrices d'emploi. Je peux expliquer ce succès par le dynamisme créatif et innovant des entreprises. Je le rappelle souvent : la première richesse d'une entreprise, c'est les hommes et femmes qui y travaillent. Ce succès peut aussi s'expliquer par la gamme d'outils que

Montpellier Agglomération propose. Tout au long de l'année, en effet, nous organisons de nombreuses manifestations pour mettre les entreprises en réseau. Notre offre immobilière participe à la réussite de l'économie dans l'Agglomération. C'est ainsi que BCD Travel, courtisée par d'autres villes de France et d'Europe, a décidé de s'implanter à Montpellier. Horiba ABX va pouvoir créer une unité de production sur place grâce au terrain que nous leur proposons. Enfin, nous offrons aux entreprises de les aider à s'implanter sur de nouveaux marchés comme ce fut le cas pour Coronis que nous avons pilotée en Chine.

Comment envisagez-vous l'avenir ?

Depuis quelques années, nous sommes lancés dans un grand élan stratégique de projets et de réalisations. Je pense au succès des hôtels d'entreprises, à peine construits et déjà remplis ou aux villages d'entreprises et aux ateliers relais qui donnent aux artisans les moyens de leur développement. Il faut que Montpellier Agglomération continue à développer son état d'esprit fédérateur qui permet de réunir les collectivités locales, les entreprises autour de grands projets et de bénéficier des aides de l'Etat. C'est ainsi que l'on a pu mener à bien nos deux pôles de compétitivité, Orphème dans le domaine de la santé et Quali-Méditerranée dans celui de l'agronomie. Demain, grâce à la reconnaissance de ces pôles d'excellence régionaux, nous pourrons créer avec Agro M, un parc d'entreprises viti-vinicole.

LE CHIFFRE

88%

c'est le taux de survie à trois ans des entreprises accompagnées par le ceei de montpellier agglomération, contre 63% pour la moyenne française.

COOPÉRATION INTERNATIONALE



PARTENARIAT AVEC LA CHINE

Dans le cadre de la coopération entre Montpellier Agglomération et la ville de Shanghai signée en 2004 pour favoriser les échanges entre les entreprises locales et chinoises, deux nouvelles sociétés chinoises étudient avec Cap Omega une implantation future : Shanghai Fenglu information Technology Co. Ltd, développe des logiciels pour les musées et Shanghai Bridge Electronics Tech Co. Ltd fabrique des écrans LCD. La société chinoise Ixento créée en 2005 poursuit son développement dans les locaux de Cap Omega et emploie aujourd'hui trois personnes.

PACTE PME, UNE PREMIÈRE EN FRANCE UN NOUVEAU SERVICE AUX ENTREPRISES



Georges Frèche, Président de Montpellier Agglomération, et les signataires du Pacte PME, Jean-Claude Buselli, Président du Comité Richelieu, Joël Chabert, Directeur régional OSEO ANVAR et Françoise Guetron Gouaze, Directrice régionale OSEO BDPME à l'Hôtel d'Agglomération le 28 septembre dernier.

Renforcer les relations entre les grands groupes et les PME, tel est l'objectif du Pacte PME signé entre Montpellier Agglomération, OSEO* et le Comité Richelieu** le 28 septembre dernier. Une première nationale.

« En étant la première agglomération en France à signer le Pacte PME, vous avez osé aller plus loin dans l'accompagnement des entreprises », a noté Françoise Guetron Gouaze, directrice régionale OSEO BDPME, félicitant l'initia-

tive de Montpellier Agglomération qui s'engage par cette signature à favoriser le rapprochement entre les grands groupes et les jeunes entreprises innovantes de son territoire. Ce Pacte PME vise à développer les échanges et collaborations entre les grandes entreprises nationales et internationales avec les start-up des pépinières de l'Agglomération. « Nous nous sommes rendus compte que des entreprises allaient chercher loin des collaborations qu'elles avaient dans l'Agglomération ! Il y a une méconnaissance des

uns et des autres à laquelle ce Pacte permettra de remédier », explique Gilbert Pastor, Vice-président chargé du Développement économique. Cet accord est un maillon supplémentaire dans la politique économique de l'Agglomération. « C'est un pas de plus dans l'excellence », a conclu Georges Frèche lors de la signature de ce partenariat.

* OSEO est né du rapprochement en 2005 entre la BDPME et l'ANVAR. Il a vocation à financer et accompagner les PME.

** Né en 1989, le Comité Richelieu, qui regroupe 150 entreprises, représente les intérêts des PME françaises de haute technologie.

PÉPINIÈRES D'ENTREPRISES

LE CEEI, BRAS ARMÉ DE L'INNOVATION

Depuis 1987, l'accompagnement de la création d'entreprise et de l'innovation est au cœur de la politique de développement économique de Montpellier Agglomération. Le CEEI, Centre Européen d'entreprises et d'Innovation, est l'outil dédié à cet accompagnement. Sa mission : faciliter la création des entreprises innovantes et augmenter leurs chances de réussite. « Grâce à une méthode et des outils éprouvés, cette structure d'accompagnement a favorisé depuis 19 ans la création de 370 jeunes pousses qui ont généré plus de 3 100 emplois », souligne Patricia Reeb, directrice du CEEI à la tête d'une équipe de 18 professionnels. L'année dernière, 275 créateurs ont sollicité le CEEI pour un accompagnement et 89 d'entre eux ont été accompagnés dont certains sont hébergés à Cap Alpha ou Cap Omega, les deux pépinières d'entreprises de Montpellier Agglomération.

TÉMOIGNAGE



Stéphanie Gottlib-Zeh

PDG de Techsia, une PME installée à Cap Alpha, spécialisée dans la caractérisation de sous-sol pour les compagnies pétrolières, qui emploie 40 salariés.

« Nous nous réjouissons que Montpellier Agglomération, qui nous soutient depuis le départ, signe ce Pacte PME. Il s'inscrit parfaitement dans notre recherche constante de crédibilité, d'image et de reconnaissance face aux grandes entreprises, notamment les géants mondiaux du pétrole comme Total ou Shell qui sont nos principaux clients ».

3 QUESTIONS À...



Etienne Landais

Directeur de l'Agro M, école nationale supérieure agronomique de Montpellier.

La recherche agronomique à Montpellier vient d'être reconnue comme un des grands pôles d'excellence en France. Votre sentiment ?

Une grande fierté. Notre notoriété historique dans le domaine de la vigne et du vin a été confirmée le 5 octobre dernier dans un domaine beaucoup plus large. Nous faisons désormais partie des treize Réseaux thématiques de recherche avancée en France. Notre réseau d'excellence* a une visibilité mondiale sur la science des plantes. Cette stature internationale sera encore confortée début 2007 par la création de Montpellier SupAgro, premier Grand Établissement créé en province. Cette Grande école naîtra de la fusion de l'Agro M, du Centre national d'études agronomiques des régions chaudes, de la Section des industries agroalimentaires des régions chaudes et du Centre d'expérimentation pédagogique de Florac. Elle regroupera un millier d'élèves étudiant en sciences agronomiques et agroalimentaires méditerranéennes et tropicales. Montpellier sera ainsi au premier rang de l'enseignement et de la recherche en agronomie.

Comment permettre à cet important tissu de s'exprimer ?

Mon souhait a toujours été de former nos étudiants dans la réalité du développement économique. C'est dans cet esprit que nous lançons la construction de CapAgro, un bâtiment de 2 600 m² à terme, ouvert sur le monde de l'entreprise qui comprendra un nouvel incubateur, mais aussi un service de valorisation commun avec l'INRA, la filiale INRA transfert qui gère les brevets de cet institut de recherche, des services de Recherche et Développement de PME locales du secteur agro-alimentaire... Ce projet développé sur le site de l'Agro M, sera soutenu financièrement par Montpellier Agglomération avec qui nous développons un partenariat très étroit, exemplaire en France, notamment au travers du CEEI qui accompagne très efficacement les jeunes entrepreneurs issus de notre école.

Avez-vous d'autres projets tournés vers les entreprises ?

Dès janvier 2007, deux entreprises issues de notre incubateur, Sféris et Envilyls, seront les premiers locataires du Parc d'entreprises viti-vinicoles que nous créons sur notre Domaine viticole de recherche et d'expérimentation, le Domaine du Chapitre à Ville-neuve-lès-Maguelone. D'autre part nous étudions également avec l'Agglomération sur ce site un projet de lieu d'accueil du grand public consacré à la vigne et au vin en Languedoc. Un lieu convivial qui alliera l'histoire de la viticulture et le futur de la vigne.

* Le RTRA de Montpellier associe l'Institut National de la Recherche agronomique (INRA), le Centre de Coopération internationale en recherche agronomique pour le Développement (CIRAD) et le centre internationale d'études supérieures en sciences agronomiques, Montpellier SupAgro.

EXPLOITER TOUTES LES PISTES DE L'EMPLOI

Soutenir, développer l'activité et faciliter l'accès à l'emploi sont les trois enjeux du service Insertion par l'économique. Cela se traduit par la mise à disposition d'outils (Cyberbase, Missions Locales des Jeunes de l'Agglomération de Montpellier...), l'organisation de manifestations (Rencontres pour l'emploi, Opportunités de reprise d'entreprises...), la mise en place d'opérations spécifiques avec les branches professionnelles (bâtiment, restauration, hôtellerie...), le développement de structures d'insertion par l'activité économique

(autour de la construction du tramway, la collecte et traitement des déchets, les chantiers école...) et le soutien de structure d'accompagnement à la création et reprise d'entreprise. Autant d'actions qui permettent de remettre le pied à l'étrier à des publics en insertion et de développer l'emploi. Sans cesse à la recherche de nouvelles pistes pour soutenir l'emploi, Montpellier Agglomération anticipe sur les besoins des entreprises, promeut les nouvelles formes de travail, favorise la reprise d'activités et soutient la création d'entreprises.

REPRENDRE UNE ACTIVITÉ, ÇA MARCHE !

Parce que près de 50% des chefs d'entreprises ont plus de 50 ans, parce que 4 entreprises sur 5 reprises sont pérennisées, parce que quand vous reprenez une entreprise vous pouvez commencer avec un fichier client existant, être accompagné par le cédant, avoir des salariés qualifiés, bénéficier de l'emplacement du cédant, bénéficier plus facilement de la confiance de vos fournisseurs... Pour toutes ces raisons, la reprise d'entreprise réduit les risques de l'entrepreneur ou d'une équipe qui veut se lancer sur un marché qu'elle connaît ou qu'elle recherche. Consciente de cet enjeu pour sauvegarder l'emploi et pérenniser les entreprises, Montpellier Agglomération sensibilise à la reprise d'entreprise et présente les différentes étapes de la reprise sur son site de la CyberBase. Elle organise également des conférences sur ce thème et deux fois par an des bourses d'opportunités. Prochain rendez-vous d'Opportunité de reprises d'entreprises le 18 novembre à l'hôtel d'Agglomération. Les candidats à la reprise pourront rencontrer les offres du territoire dans tous les secteurs d'activités présentées par la Chambre de Commerce et d'Industrie, la Chambre de métiers et de l'artisanat, les professions libérales, la Fédération du Bâtiment, l'Ordre des experts comptables...

S'INFORMER À LA CYBERBASE

Recherche d'emploi, création d'activité, reprise d'entreprises, recrutement... La Cyberbase aide à s'approprier l'outil internet pour son projet professionnel. 5 600 visiteurs ont profité de ce service gratuit depuis début 2006 et plus de 21 800 abonnés sont inscrits au site internet de la Cyberbase.



**Tatiana
Capuoazzi-
Boualam**

Vice-présidente
de Montpellier
Agglomération,
chargée de
l'Insertion.

Montpellier Agglomération, soutenue par la Caisse des Dépôts et Consignation, le Conseil général de l'Hérault, la Région Languedoc-Roussillon et l'État participe à l'étude pour la création d'une pépinière dédiée aux entreprises coopératives.

Que représentent les sociétés coopératives ?

Tatiana Capuoazzi-Boualam : Les sociétés coopératives sont des SA ou SARL dont les salariés sont associés majoritaires et prennent ensemble leur destin en main. Elles connaissent une croissance ininterrompue depuis plus de dix ans. On compte aujourd'hui 1 700 sociétés coopératives qui regroupent 36 000 salariés. Elles représentent un potentiel de développement important sur notre territoire notamment dans le secteur du bâtiment, dans les filières spécifiques de l'environnement, les TIC, les services à la personne et bien sûr l'insertion par l'économique.

Pourquoi créer une pépinière d'entreprises coopératives ?

La pépinière d'entreprises est l'outil le plus performant pour assurer l'accompagnement de jeunes sociétés. Cap Alpha et Cap Omega l'ont prouvé. Les sociétés coopératives relevant de l'économie sociale et solidaire contribuent à la diversité et la complémentarité économique du territoire. Elles répondent à un souci d'ancrage territorial des entreprises, de développement durable et à une volonté de replacer l'humain au cœur de l'entreprise. Cette pépinière d'entreprises coopératives prévue sur l'extension de Parc 2000 dans le quartier Mosson permettra d'accueillir une vingtaine d'ici fin 2008, toutes créatrices d'innovation et d'emplois. Ce sera une première en France !

CHANTIERS ÉCOLE

Depuis 2002, Montpellier Agglomération soutient les chantiers école. Leur vocation première est d'accompagner des personnes en situation d'emploi et de leur permettre de développer des compétences professionnelles en adéquation avec les besoins en main-d'œuvre des entreprises. Sur les 256 personnes qui ont intégré un chantier école, 90 avaient trouvé un emploi durable à l'issue d'un chantier d'insertion, 30 avaient intégré une formation qualifiante, 5 avaient entrepris une démarche de création d'activité et 10 poursuivaient un chantier d'insertion. Depuis le 1er janvier 2006, près de 50 personnes sont en contrat sur les trois chantiers d'insertion en cours (Mécanique à Saint Jean de Védas, Rénovation bâtiment à Saint Brès et gros oeuvre-VRD-travaux paysagers à Lattes). Trois nouveaux chantiers (Murviel les Montpellier, Villeneuve-lès-Maguelone et Jacou) devaient démarrer avant la fin d'année.

RENCONTRES POUR L'EMPLOI

Les Rencontres pour l'emploi permettent aux chefs d'entreprises de rencontrer des futurs collaborateurs. Les communes de Castries, Jacou ou plus récemment Cournonterral ont accueilli ces manifestations très appréciées par les demandeurs d'emplois.

83 000



c'est le nombre d'heures réalisées par un public en insertion sur la construction de la Ligne 2 de tramway grâce à la clause d'insertion mise en place par Montpellier Agglomération avec les entreprises intervenant sur le chantier.

35

C'EST LE NOMBRE DE PERSONNES DÉJÀ entrées en formation pour se préparer aux métiers de BCD Travel, le numéro mondial des voyages d'affaires récemment implanté à l'hôtel d'entreprises du Millénaire. D'autres sessions suivront.

LES PARCS D'ACTIVITÉS DE MONTPELLIER AGGLOMÉRATION



IMMOBILIER D'ENTREPRISES COMMUNAUTAIRE

Cap Alpha <i>Pépinière d'entreprises</i>	3500 m ²
Cap Oméga <i>Pépinière d'entreprises</i>	5300 m ²
Cap Gamma et Cap Delta <i>Hôtels d'entreprises biopharmacie</i>	7000 m ²
Hôtel d'entreprises du Millénaire	4000 m ²
V.E.A.S Hannibal <i>Village d'Entreprises Artisanales et de Services</i>	2000 m ²
Atelier-Relais <i>Le Millénaire</i>	1200 m ²
Prades le Lez	1100 m ²
Vendargues	200 m ²

PARCS TECHNOLOGIQUES ET TERTIAIRES

Aéroport	34 ha
Agropolis	4 ha
Euromédecine	172 ha
Jean Mermoz	13 ha
Euréka	32 ha
Hippocrate	7 ha
Millénaire	47 ha
Odysseum	43 ha

Pôle ludique et commercial Métropolitain

PARCS D'ACTIVITÉS INDUSTRIELLES, ARTISANALES ET AUTRES

Clément Ader	4 ha
Garosud	115 ha
Charles Martel	7 ha
Marcel Dassault	34 ha
Massane	25 ha
Méditerranée	5 ha
Parc 2000	15 ha
Salaison	120 ha
Le Sérane	1 ha
Via Domitia	124 ha

LÉGENDE :

Autoroute	L.I.E.N (Liaison Evitement Nord)	2ème ligne de tramway	V.E.A.S. (Village d'Entreprises Artisanales et de Services) et Atelier-Relais
Autoroute en construction	1ère ligne de tramway	Hôtel d'Entreprises	Pépinière d'Entreprises

Échelle : 1 km

LES GRANDS RENDEZ-VOUS ÉCONOMIQUES EN FRANCE ET À L'ÉTRANGER

Salon des entrepreneurs à Paris, Marché international des professionnels de l'immobilier à Cannes (MIPIM), Salon international des biotechnologies aux Etats-Unis, Salon européen de la recherche et de l'innovation à Paris, China Hi-Tech Fair à Shenzhen, Carrefour européen des biotechnologies... Chaque mois, Montpellier Agglomération est présente à travers le monde pour promouvoir le tissu économique local et faire connaître l'offre de l'Agglomération auprès des entrepreneurs et investisseurs. Cette année, Montpellier Agglomération tourne plus particulièrement son action internationale vers Australie dans le cadre de la Coupe du monde de rugby 2007

qui sera accueillie à Montpellier. Une convention d'affaires sera notamment organisée en septembre 2007 pour mettre en relation le tissu économique local et des entreprises australiennes. Organisatrice d'événements, Montpellier Agglomération est aussi à l'initiative de rencontres ou de conférences qui favorisent les relations entre entrepreneurs. Ainsi, des centaines de dirigeants d'entreprises participent localement aux conférences organisées par Montpellier Prospectives et Montpellier Club d'Affaires. Ces rendez-vous permettent de rapprocher le monde de l'entreprise, de la recherche et les institutions afin d'initier des projets de développement communs ou des partenariats d'affaires.

LES PRINCIPAUX RENDEZ-VOUS ÉCONOMIQUES

9 NOVEMBRE

Le Club d'Affaires TIC-Artisanat qui se tiendra à la Chambre de Métiers et de l'Artisanat de l'Hérault à 18h a pour objectif de promouvoir auprès des Artisans les Technologies de l'Information et de la Communication.

Accompagnement et expertise en matière d'immobilier artisanal, aide à la transmission et reprise d'entreprises artisanales, développement de l'emploi artisanal, aide à l'accès à l'innovation, valorisation des métiers de l'artisanat auprès du grand public... Au travers ces différentes axes, Montpellier Agglomération renforce ses actions auprès des artisans.



« Avec 6 800 entreprises qui représentent plus de 18 000 emplois, l'artisanat est un moteur de la vitalité économique de l'Agglomération. En signant en 2006 une convention de partenariat avec la Chambre des Métiers de l'Hérault, l'Agglomération entend promouvoir et développer ce secteur. »

Bernard Michel
Vice-président de Montpellier Agglomération,
chargé de l'Artisanat et du commerce.

DU 14 AU 16 NOVEMBRE

Les 28^e Journées internationales de l'IDATE, rebaptisées Digiworld Summit 2006, sont organisées au Corum en partenariat avec Montpellier Agglomération.

18 NOVEMBRE

Opportunité de reprises d'entreprises (voir page 27) à l'Hôtel de l'Agglomération à Montpellier, de 9h à 12h.

24 NOVEMBRE

Le Kawa des entrepreneurs est un rendez-vous bimestriel proposé par le CEEI de Montpellier Agglomération qui favorise le partage d'expériences entre les responsables des entreprises innovantes.

27 NOVEMBRE

Montpellier Agglomération organise un **Bio-Connexion** qui permet de mettre en réseau les différents acteurs des biotechnologies en région.

30 NOVEMBRE

Montpellier Prospectives se tiendra à Agropolis sur le thème : Contrefaçon et trophées de l'innovation.

6 ET 7 DÉCEMBRE

Montpellier Agglomération sera présente au **Forum de la création et de la transmission d'entreprises** organisé par la Chambre de Commerce et d'Industrie

12 DÉCEMBRE

Montpellier Prospectives est organisé dans le cadre de la Fête des vignes sur le thème de la viticulture hi-tech (voir page 9).

14 DÉCEMBRE

Cette **première Journée de rencontre entre grands comptes et PME** organisée à Cap Omega par Montpellier Agglomération, OSEO et le Comité Richelieu portera sur le thème : *La sécurité des biens et des personnes sur le territoire.*

LE CHIFFRE

87 000

C'EST LE NOMBRE DE VISITEURS professionnels qui ont fréquenté les salons nationaux sur lesquels était mise en avant l'activité économique de l'Agglomération en 2005.



POUR EN SAVOIR PLUS

SITES INTERNET

www.montpellier-agglo.com (rubrique *Entreprendre*)
www.choixconcurrentiels.com

À LIRE

- Guide des parcs d'activités économiques (disponible à l'Hôtel d'Agglomération)
- Eco Infos : La lettre d'information économique de Montpellier Agglomération

CHIFFRE

88%

des personnes sont satisfaites du réseau des piscines de Montpellier Agglomération

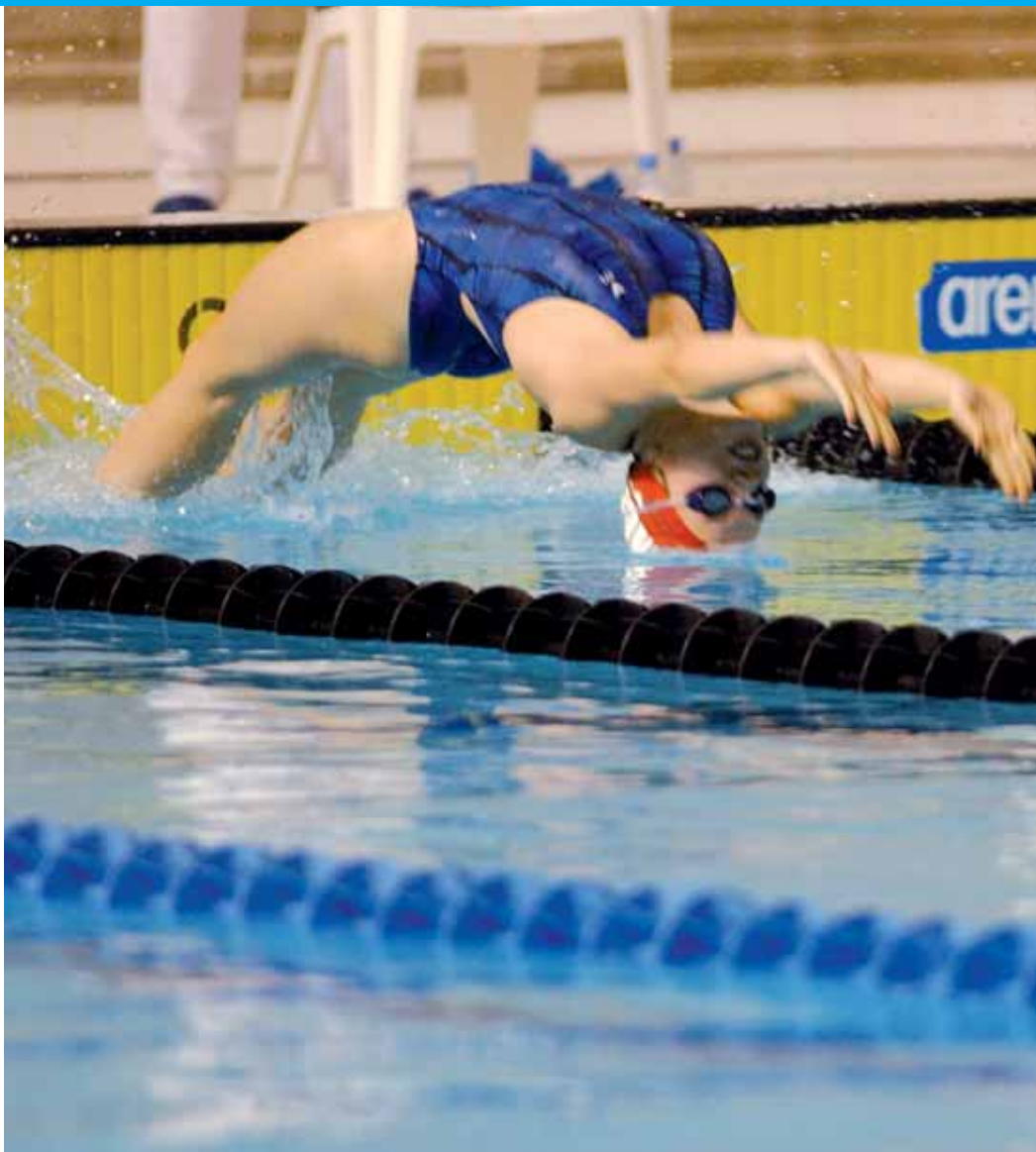
Montpellier Agglomération a réalisé une enquête de satisfaction sur le réseau de l'Agglomération auprès de 666 usagers de mi-juin à fin juillet 2006.

- 88% des personnes satisfaites
- 96% sont satisfaits des bassins et des plages
- 95% sont satisfaits de l'entrée de la piscine
- 92% des usagers sont satisfaits des accès aux piscines de l'Agglomération
- 90% sont satisfaits de la température à l'intérieur de l'équipement
- 88% sont satisfaits de la qualité de l'eau
- 75% sont satisfaits des vestiaires et des sanitaires
- 67% sont satisfaits de l'offre d'animation

CHIFFRE

10 M€

c'est le budget consacré en 2006 par Montpellier Agglomération aux piscines



TOUS À VOS MAILLOTS !

Pour combattre la froideur de cet hiver, rien de tel que de profiter du réseau des piscines de l'Agglomération. Plongeon au cœur de l'univers aquatique.

Après un été plage, voici un hiver qui s'annonce très piscine ! Pour combattre la froideur de cet hiver, rien de tel que d'aller se détendre et profiter des nombreuses animations qui sont proposées dans le réseau des piscines de l'Agglomération de Montpellier. Il y en a pour tous les âges et pour tous les goûts : des sports tout en douceur aux entraînements de compétitions en passant pour des sports insolites. Le temps des piscines où l'on faisait des va et vient incessants est révolu, place aux sports aquatiques, pour un corps encore plus pétillant de santé ! Plongeon au cœur de l'univers aquatique...

NATATION

Pratiquée en club ou en simple loisir, la natation est le sport aquatique par excellence. Les couloirs des piscines du réseau de l'Agglomération n'attendent plus que vous !

Des cours de natation ou des stages de tous niveaux sont proposés par les maîtres-nageurs des piscines de l'Agglo et par de très nombreuses associations telles que Montpellier Sauvetage, ASPTT, Montpellier Water-Polo, l'Union Sportive des Nageurs de Montpellier, Montpellier Paillade Natation... Plusieurs d'entre elles pratiquent la compétition, notamment le MANUC, un des meilleurs clubs formateurs français qui mène ses nageurs et nageuses au plus haut niveau.

L'apprentissage de la natation est gratuit pour les scolaires de Montpellier Agglomération. Initiée par l'Agglomération, cette action pédagogique et sécuritaire est menée en partenariat avec l'Education Nationale. Les scolaires sont encadrés par des éducateurs de Montpellier Agglomération, spécialistes de la natation, et les professeurs des écoles.

■ Où pratiquer ?

Marcel Spillaert, Alex Jany, Amphitrite et la Piscine Olympique d'Antigone



WATER-POLO

C'est un peu comme du hand-ball mais version aquatique. Ce sport demande beaucoup d'endurance et d'être un excellent nageur. Pour vous initier, n'hésitez pas à contacter les spécialistes en la matière : l'association du Montpellier Water-Polo.

■ **Où pratiquer ?**

Alex Jany, Marcel Spillaert, Piscine Olympique d'Antigone



NATATION SYNCHRONISÉE

La nage synchronisée est un mélange de gymnastique, de natation et de danse. Sport de grâce et d'élégance, la natation synchronisée consiste à réaliser des ballets aquatiques. Ce sport est enseigné par Montpellier Natation Synchronisée.

■ **Où pratiquer ?**

Alex Jany, Marcel Spillaert, Jean Taris, Amphitrite.



AQUAGYM

Après la natation, l'aquagym est l'activité la plus pratiquée dans les piscines de l'Agglomération. Les petits bassins des piscines Spillaert, Alex Jany, Amphitrite et la Piscine Olympique d'Antigone, sont des lieux privilégiés pour cette activité ouverte à tous, particulièrement prisée par les femmes. Douce ou tonique, cette gymnastique aquatique permet à la fois de se relaxer et de se muscler. Des cours d'aquagym sont dispensés par les maîtres nageurs de l'Agglomération, mais également par des associations telles que H2O Fil de l'Eau, Calicoba Sport Montpellier, Aquaforme...

■ **Où pratiquer ?**

Marcel Spillaert, Alex Jany, Amphitrite et la Piscine Olympique d'Antigone



TRIATHLON

Pour les plus sportifs, le triathlon est une épreuve d'endurance qui allie la natation, de 50m à 4km selon la catégorie, le cyclisme et la course à pied. Renseignez-vous auprès notamment des associations Montpellier Agglomération Triathlon, ou Tri Bike.

■ **Où pratiquer ?**

Alex Jany



KAYAK POLO

Vous êtes fan de kayak et de water-polo mais vous n'avez pas le temps de pratiquer ces 2 sports. Pas de problème ! Faites du kayak-polo ! Deux équipes de cinq joueurs à bord d'un kayak s'affrontent avec un ballon pendant deux mi-temps de dix minutes. Le MUC Canoë kayak dispense des cours de kayak-polo tous niveaux, même de très haut niveau (l'équipe du MUC est en N1 !) Un cocktail sportif très spectaculaire !

■ **Où pratiquer ?**

Centre Nautique Neptune



PLONGÉE

Si vous avez été séduit par un baptême de plongée et que vous souhaitez vous perfectionner, de nombreuses associations vous proposent de vous initier à l'apnée, la plongée, le passage de brevets...

Le grand bleu n'aura ainsi plus de secret pour vous !

Les associations telles que Groupe Pérolien d'Etudes et de Recherches Subaqua, Bleu vertige, Cercle d'Exploration Subaquatique Montpelliérain, Club de la mer... vous immergeront au plus profond des piscines.

■ **Où pratiquer ?**

Amphitrite, Marcel Spillaert, Jean Vives, Piscine Olympique d'Antigone, Alex Jany.



BÉBÉS NAGEURS

Les bébés nagent également ! L'association Sportive Police Montpellier Hérault et l'association Vivre l'eau sont aux petits soins avec les bébés à partir de 2 mois, le week-end à la piscine Spillaert. Les parents peuvent ainsi partager un moment privilégié avec leur enfant. Les familles sont encadrées par des maîtres-nageurs ayant suivi une formation spécialisée ou par des puéricultrices.

■ **Où pratiquer ?**

Marcel Spillaert

et de 12!

Le réseau des piscines de Montpellier Agglomération s'agrandit et une 12^e piscine verra le jour à Cournonterral. Les études préalables à sa réalisation sont lancées. D'ici la fin de l'année, le cabinet d'architecte en charge de la réalisation sera désigné.

Ça s'est passé à...

LE CRÈS

OPÉRATION RUGBY BÂT



Photo : MHRC / Vincent Duviol

La Fédération Française du Bâtiment de l'Hérault, en partenariat avec le Montpellier Hérault Rugby Club, a organisé le 4 octobre au Crès un tournoi de rugby réunissant cinq collèges de la région (Le Pic de Béziers, Paul Bert de Capestang, le Mistral de Lunel, Las Cazes de Montpellier et la Voie Domitienne du Crès) et le Centre de Formation des Apprentis de Montpellier. A l'issue de cette journée sportive, une remise de prix en présence de joueurs du MHRC, Joan Caudullo et Sébastien Logerot, a récompensé les vainqueurs du Tournoi.

PIGNAN

JOURNÉE DU PATRIMOINE

Lors des Journées du Patrimoine, Martine Castro, maire adjointe à la culture de Pignan, a fait renaître l'histoire de la commune au travers de récits et de musiques de chaque époque. Le 16 septembre, une ballade nocturne a été organisée sur une dizaine de sites ouverts au public. Cette soirée ponctuée d'explications historiques par Louis Secundy a été clôturée par un concert du duo de guitares Mélodyssée dans les Caves du Château de Pignan.

LAVÉRUNE

VISITES DE CHANTIER ET INAUGURATIONS EN CASCADE



Georges Frèche, président de Montpellier Agglomération, aux côtés de Roger Caizergues, maire de Lavérune et conseiller d'Agglomération lors de l'inauguration de plusieurs équipements à Lavérune.

Le 30 septembre, toute une série de visites de chantiers et d'inaugurations de structures s'est déroulée à Lavérune. Au programme de la matinée : l'inauguration de l'extension du complexe sportif et de l'aire de jeu pour les enfants, et le nouveau local abritant l'association de pétanque. Côté chantier, les officiels et la population ont pu visiter les travaux de réhabilitation du superbe parc et du Château des Evêques. Tous ces projets et réalisations sont subventionnés par Montpellier Agglomération qui soutient les projets des 31 communes dans le cadre des PIC (Projets d'Intérêt Commun). Le château de Lavérune, ancienne résidence des évêques de Montpellier, construit au XVII^e et XVIII^e siècles est un site protégé, inscrit à l'inventaire supplémentaire des Monuments Historiques. Il abrite actuellement au premier étage le musée d'art moderne et contemporain Hofer Bury. La municipalité, avec l'aide de Montpellier Agglomération, de la Drac et du Conseil Général a décidé de la création, au rez-de-chaussée, d'une médiathèque. Les salles de lecture se développeront autour

du jardin lapidaire sur l'arrière du bâtiment redonnant une véritable identité à cette cour intérieure. Les pièces intérieures du château, restaurées et réhabilitées auront un caractère intime propice à la consultation d'ouvrages sous différents supports (livres, CD ou DVD). Une grande salle de lecture sera aménagée dans l'ancienne chapelle qui accueillera aussi des animations et des expositions. La future médiathèque sera naturellement accessible aux personnes handicapées. Pour Roger Caizergues, maire de Lavérune : « Un nouveau lieu de vie va naître pour permettre aux habitants du village mais aussi des communes voisines de trouver un espace de connaissances, d'échanges et de rencontres ». Georges Frèche, président de Montpellier Agglomération, s'est réjoui quant à lui d'un tel projet « Cette future médiathèque et les équipements que nous avons visités à Lavérune sont à l'image d'une de nos vocations : investir pour le quotidien de chacun, pour toutes les générations. Une démonstration s'il le fallait, que l'intercommunalité ça fonctionne bien ».

EXTENSION D'UN LOCAL POUR LE STOCK DE MATÉRIEL DES ASSOCIATIONS

Coût total : 49 442 €

Subvention de Montpellier Agglomération : 15 000 €

CRÉATION D'UNE AIRE DE JEU POUR LES ENFANTS

Cette aire de jeu comprend 5 jeux, 2 tables de tennis de table et un sol souple
Coût total 66 132 € HT

FINANCEMENT :

- Montpellier Agglomération : 20 000 €
- Commune de Lavérune : 16 956 €
- Conseil Régional Languedoc-Roussillon : 15 146 €
- Conseil Général de l'Hérault : 14 030 €

AMÉNAGEMENT D'UN LOCAL POUR L'ASSOCIATION DE PÉTANQUE

Coût total : 38 663 € HT

FINANCEMENT :

- Montpellier Agglomération : 28 665 €
- Commune de Lavérune : 10 000 €

CONSTRUCTION D'UNE MÉDIATHÈQUE MUNICIPALE

Coût total : 1,3 M€

FINANCEMENT * :

- Montpellier Agglomération : 100 000 €
- Conseil Général de l'Hérault : 61 886 €
- DRAC : 51 572 €

* Montant attribué sur la 1^{ère} tranche. D'autres demandes de subventions sont en cours.

PROJET DE RÉHABILITATION DU PARC

Le parc du château, considéré comme un monument vivant est en phase d'étude. Une première phase de travaux concerne la mise en sécurité du vivier situé en plein cœur du parc.

PIGNAN

SALON

Peintures et sculptures aux caves du château



Photo : DR

Du 13 au 17 décembre 2006, le 13^e Salon de Peinture et de Sculpture de la ville de Pignan, organisé par l'association des Artistes Peintres et Sculpteurs de Pignan avec le concours de la municipalité se tiendra dans les caves du Château. Les invités d'honneur seront le peintre Pierre Woiry et le sculpteur Michel Sant. Pierre Woiry,

artiste peintre installé à Antras en Ariège, est un impressionniste contemporain maintes fois médaillé et de grande notoriété. Le sculpteur Michel Sant, installé à Sète, est particulièrement inspiré par le travail du fer. Il prolonge la matière et redonne vie à des objets hétéroclites leur donnant une utilité esthétique.

De 10h à 12h et de 14h à 19h. Samedi et dimanche non stop. Tél. : 04 67 47 70 11.

Créée par René Peverelly il y a une quinzaine d'années, l'association des Artistes Peintres et Sculpteurs de Pignan compte aujourd'hui une trentaine d'adhérents. Elle expose jusqu'à mi-novembre à la Cave Coopérative de Pignan.

LE CRES



Photo : Duo Malines

Spectacle «Gueule de nuit» avec Aline Fournier au Chant, Michel Fournier à la guitare et Bernard Maurel au piano.

CONCERT CARITATIF

Une soirée Barbara et Edith Piaf

L'association l'Equitable Concert, présidée par Thierry Bermond, organise une fois par mois des concerts au profit d'oeuvres humanitaires. A chaque concert, le public se désaltère à la buvette équitable et un stand propose des produits issus du commerce équitable : objets d'artisanat, épicerie, vêtements, objets de décoration... Les recettes de la buvette et de la boutique sont reversées au Téléthon. Le prochain concert a lieu le 17 novembre. Le Duo Malines présente son spectacle sur Edith Piaf «en noir et blanc», puis chante Barbara «gueule de nuit». Le concert est donné au profit d'Alarme, l'association d'aide à la recherche sur la moelle épinière. Salle Georges Brassens à partir 20h15. www.equitable-concert.org

COURNONTERRAL

FESTIVITÉS

La Sainte-Cécile avec le Réveil Cournonterralais



Photo : Ville de Cournonterral

Le 18 novembre, le groupe musical le Réveil Cournonterralais organise la fête de la Sainte Cécile 2006. A partir de 17h45, défilé du Réveil Cournonterralais et de son école de musique à l'église Saint Pierre où une messe sera célébrée en musique par le Père Claude D' Argoubet en l'honneur de la patronne des musiciens.

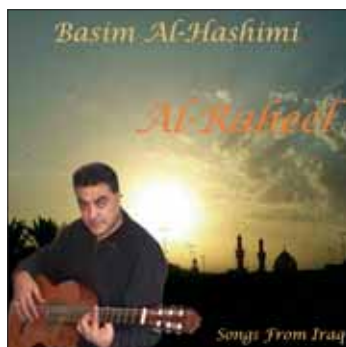
A 19h, remise de décorations et apéritif d'honneur à la salle du Peuple suivis d'un concert donné par le Réveil Cournonterralais et d'un repas dansant animé par Claude Bellmunt salle Victor Hugo.

Tél. : 04 67 85 06 68

CLAPIERS

MUSIQUE

Des airs de Flamenco et du Moyen Orient



Le 23 novembre, Basim Al Hashimi se produira salle Georges Dezeuze en compagnie de guitaristes flamenco. Ce musicien vient de sortir un CD intitulé «Al Raheel», le départ. Cet album autoproduit est un mélange de musique du Moyen Orient et de Flamenco. Neuf morceaux à la guitare accompagnés de Christian Perez aux claviers et à la basse. Habitant de Clapiers depuis 14 ans, Basim Al Hashimi est né à Bagdad. C'est là qu'il a commencé la guitare en 1970 et a formé son premier groupe. En 1978, il est parti aux Etats-Unis où il a produit son premier vinyle 33 tours «Revival» devenu un collector. De retour en France, il rencontre à Montpellier des gens du voyage de la famille des «Gypsy-king» avec lesquels il partage sa passion de la guitare et se relance dans l'aventure musicale.

www.basimmusic.com

Ça s'est passé à...

CLAPIERS

JEUNES ARTISTES



Photo: Ville de Clapiers

Anne Tassin et Bénédicte Brun ont illuminé, du 2 au 13 octobre, la salle Georges Dezeuze avec l'exposition de leurs œuvres. Enfant de Clapiers, Anne Tassin, architecte de formation et peintre autodidacte, est partie à la découverte des îles de Madagascar, de la Nouvelle-Calédonie et de la Réunion, d'où elle a ramené des créations colorées et originales. Peintre en bâtiment, Bénédicte Brun, ancienne élève des Beaux-arts à Paris et tailleur de pierre, a fait de sa passion son métier.

MONTPELLIER

NOUVEAUX MONTPELLIÉRAINS

Le 30 septembre, Montpellier accueillait ses nouveaux habitants. Cette journée traditionnelle d'accueil permet aux personnes résidant à Montpellier depuis moins d'un an de découvrir son histoire, son organisation humaine, urbaine, économique et politique ainsi que l'équipe municipale. Au Corum, des stands présentent les services de la Ville et des collectivités locales telles que Montpellier Agglomération. Chaque année plus de 2 500 personnes s'installent à Montpellier.

AGGLOMERATION

Parcourir les marchés de Noël

Noël approche à grands pas. Petit tour des premières festivités dans les communes de l'Agglomération.

■ **Le 18 et 19 novembre à Pérols**
Salle Yves Abric. Des senteurs de vin à la cannelle mêlées à celle de sapins fraîchement coupés, des stands parés d'idées cadeaux, une ambiance féérique et conviviale... Tél. : 04 67 50 45 06.

■ **Le 3 décembre à Pignan**
De 10 à 18 h, dans le Parc du Château : stands de produits locaux, artisanat, dégustations, animations... Tél. : 04 67 47 70 11.

■ **Le 3 décembre à Jacou**
Marché de Noël salle Gabriel Boude de 9h à 18h. Tél. : 04 67 55 88 55.

■ **Le 8 décembre à Clapiers**
A partir de 18h, esplanade Jean Jaurès : marché artisanal, animations féériques, arrivée du Père Noël, embrasement de l'éolienne. Tél. : 04 67 55 90 77.

■ **Le 9 et 10 décembre à Castelnau le Lez**
Deuxième Foire aux Santons de 10h à 18h30 à l'Espace Rencontres. Les santonniers présents sont de petits producteurs qui pourront décrire et raconter avec passion l'histoire de leurs santons, avec qui vous pourrez choisir les sujets de votre crèche et même commander un sujet particulier. Tél. : 04 67 14 27 14.

■ **Le 10 décembre à Pérols**



Incontournable manifestation caritative à Pérols, le Bain de Noël n'est pas seulement l'occasion offerte aux plus téméraires de se jeter à l'eau. Ce rassemblement est aussi un moyen d'aider les Restos du Cœur dans leur action humanitaire. Des stands culinaires concoctés par les associations péroliennes et le vin chaud de circonstance réchaufferont les corps et les cœurs des participants. Tél. : 04 67 50 45 06.

■ **Le 16 et 17 décembre à Villeneuve-lès-Maguelone**
Marché du goût et de l'artisanat. De nombreuses animations : tombola, concours, crèche vivante (costumés d'époque), promenades en calèche, chorale... Tél. : 04 67 69 75 94.

■ **Le 17 décembre à Vendargues**
Pastorale et crèche vivante dans les rues du village. Départ du cortège à 14h30 de la cave coopérative. Arrivée aux arènes municipales. Tél. : 06 82 65 88 03.

CASTELNAU LE LEZ

CONCOURS

Nouveaux talents

Du 11 au 12 novembre, le Service Culture de la Ville organise le 1^{er} Salon des Jeunes Talents au Palais des Sports Jacques Chaban Delmas, de 10h à 18h. Cette manifestation a pour but la découverte de jeunes talents en arts plastiques : peinture, dessin, graph, sculpture, photographie.

SAINT JEAN DE VEDAS

EXPOSITION

Carnets de festivaliers



Photo: Guy Lillo

En septembre dernier, à l'occasion du premier festival du théâtre de rue, la Médiathèque Jules Verne a laissé s'exprimer l'imagination des spectateurs en leur demandant de créer des « Carnets de festivaliers ». Afin de partager leurs émotions et leurs coups de cœur, ces Carnets mêlant textes, photographies et dessins seront mis à l'honneur du 2 au 30 décembre. Ils donneront lieu, samedi 2 décembre, à des échanges sur le thème des arts de la rue. Dans le cadre d'une sensibilisation aux arts de la rue, la Médiathèque a également accueilli plusieurs classes des écoles de Saint Jean de Védas. Des créations inspirées par cette thématique seront présentées à la Médiathèque.

Au programme le 2 décembre :

■ A partir de 14h30, inauguration de l'exposition « Carnets de Festivaliers ». Retour sur le festival « Sorties de rue » et porte ouverte sur les arts de la rue.

■ De 14h30 à 16h, « Trente-trois questions sur les arts de la rue ». Conférence illustrée par la projection d'extraits de spectacles, par Pascal Le Brun-Cordier, professeur associé à l'Université Paris I Panthéon-Sorbonne, directeur du Master 2 Projets Culturels dans l'Espace Public. Qu'appelle-t-on « arts de la rue » ? Depuis quand y a-t-il du théâtre hors les murs ? Jouer dehors : désir ou contrainte ? ...

■ De 16h30 à 18 h, discussion, débat, échanges animés par Pascal Le Brun-Cordier.

Ça s'est passé à...

VILLENEUVE LES MAGUELONE

SECTION RUGBY AU COLLÈGE LES SALINS

Le collège Les Salins de Villeneuve-lès-Maguelone a officialisé le 22 septembre la convention de partenariat qui le lie au Montpellier Hérault Rugby Club afin de créer une Section Rugby. En présence de Jean-Pierre Massines, directeur du club et de deux joueurs professionnels, Sébastien Buada et Didier Chouchan, Bernard Fau proviseur du collège et Gérard Bouisson, maire de Villeneuve-lès-Maguelone, ont inauguré cette section. Elle permettra aux élèves de suivre un cycle rugby tout au long de l'année et de participer au championnat UNSS. Cette nouvelle convention porte à 23 le nombre d'établissements partenaires du Montpellier Hérault Rugby Club.

LE CRÈS

FESTIVAL DE THÉÂTRE AMATEUR

Les 13, 14 et 15 octobre 2006, le service culturel de la mairie a organisé le 1^{er} Festival de théâtre amateur, salle du Foyer Rural. Le Strapontin du Crès, les Baladins du Fougau, Prends en de la Scène, l'Atelier théâtre d'Impro d'Isa, les Zigotos et l'Equitable Concert faisaient partie des nombreux participants.

CASTELNAU LE LEZ

EXPOSITION : PHOTOGRAPHIES DE BRUNO GARCIA

Dans le cadre de la 18^e édition de Lire en fête, la Fête Nationale du Livre et de la Lecture, la Médiathèque de Castelnau le Lez a organisé, du 6 au 25 octobre, une exposition de photographies de Bruno Garcia intitulée Le hameau fantôme.

MONTPELLIER



VISITES Mieux connaître les espaces verts

Pas moins de 741 hectares d'espaces verts aèrent la ville au fil des quartiers. La Ville de Montpellier propose de découvrir à travers des visites guidées une autre façon de profiter de tous ces jardins.

Ces visites se déroulent les samedis de 10h à 12h et sont animées par les associations Passe-Muraille, Apieu et État des Lieux. Animations gratuites. Inscriptions (places limitées). Tél. : 04 67 20 99 00 du lundi au vendredi de 8h à 17h.

Au programme :

- 18 novembre
Le champs de Mars. Parcours sur l'un des plus grands espaces de Montpellier, du kiosque Bosc au chant des fontaines, répliques fidèles du XVII^e siècle.
- 25 novembre
Bonnier de la Mosson. Du château au jardin, découverte de l'architecture et de son environnement.

GRABELS

CLUB DES AÎNÉS ET JEUNES DE GRABELS

Des locaux rénovés



Aujourd'hui, le club des aînés et les jeunes de Grabels, sous la responsabilité du service jeunesse de la Ville, occupent les mêmes locaux dans le bâtiment des anciennes écoles, en plein centre de Grabels. Ces deux associations prenant de l'ampleur, il est devenu difficile de partager cet espace collectif. Afin de satisfaire les besoins des deux générations, ces locaux seront réhabilités. Ils disposeront désormais chacun de leur propre salle pour mener à bien leurs activités. La salle de réunion de 110m² sera aménagée pour les anciens et la salle de l'ancienne cantine de 74m² servira aux activités des jeunes de la commune. Ces locaux rénovés et de nouveaux sanitaires seront accessibles aux personnes à mobilité réduite. Le début des travaux est programmé en janvier pour une installation dans les nouveaux locaux prévue à l'été 2007.

Photo : cabinet d'architecture Landemaine

PÉROLS

SEMAINES À THÈME

Découvrir l'Amérique latine



Du 13 au 25 novembre, la bibliothèque municipale de Pérolos ouvre ses portes à l'Amérique latine. Résultat d'une colonisation brutale, l'Amérique latine s'est construite à partir du XV^e siècle sur les ruines de brillantes civilisations indigènes, celles des Aztèques ou des Incas. Pendant deux semaines, expositions, contes et musique permettront de mieux découvrir ce nouveau continent et susciteront peut être des envies de voyages outre-Atlantique.

Au programme

- Du 13 au 25 novembre, exposition « sous le soleil des indiens ». De 15h à 18h30.
- Le 15 novembre à 14h, musique populaire des Andes d'inspiration traditionnelle ou contemporaine par les élèves de l'école municipale de musique.
- Le 17 novembre à 19h, contes et nouvelles du Chili par la conteuse Pascale Rouquette et le musicien Claudio Gonzalez.
- Le 22 novembre à 14h, contes pour enfants à partir de 6 ans « de la terre au désert d'Atacama : contes du Chili » par la conteuse Pascale Rouquette. Bibliothèque municipale, 4 rue Pradas. Tél. : 04 67 50 45 12

LES FUTURS NOMS DE LA LIGNE 2 DU TRAMWAY

JEAN MOULIN

LA RÉSISTANCE INCARNÉE

Figure du héros mort en martyr Jean Moulin est l'incarnation même de la Résistance. Evocation de cet homme d'exception dont la photo prise aux jardins du Peyrou a fait le tour du monde.



Photo prise par Marcel Bernard au Peyrou de Montpellier en 1939. © Rue des Archives / RDA

C'est le 17 juin 1940, à Chartres, que Jean Moulin pose son premier acte de résistance. Ce jour-là, les Allemands lui demandent de signer, en tant que préfet d'Eure-et-Loir, une déclaration déshonorante pour l'armée française, en particulier pour les troupes noires, accusées de massacres, commis en réalité par les envahisseurs. Le jeune préfet refuse. Il est menacé, frappé et se taille la gorge.

Le chef du peuple de la nuit

Bientôt révoqué par Vichy, Moulin noue des contacts avec les premiers noyaux de résistance en zone non occupée, puis gagne Londres en octobre 1941 pour se rallier au général de Gaulle. Entre les deux hommes, l'entente est vite scellée. Il revient en France avec le titre de délégué de la France libre. Il est porteur d'un ordre de mission signé par le général, lui prescrivant de réaliser en zone sud « l'unité d'action de tous les éléments qui résistent à l'ennemi et à ses collaborateurs ».

Il lui faudra des mois pour mener à bien sa mission. Peu à peu, non sans inimitiés ni conflits, et tout en menant une vie clandestine hérissée de mille périls, Max ou Rex ou Mercier (ce sont ses principaux pseudonymes) fait admettre l'autorité du général de Gaulle et devient le chef principal de la Résistance.

Reste à opérer l'unification de la Résistance au niveau national, surtout maintenant que l'occupation totale du territoire français tend à déplacer la Résistance de son pôle lyonnais vers le pôle parisien. A Londres, à Washington et à Alger, le général de Gaulle se voit contester par les Alliés sa position de chef de la France combattante. Il a besoin de l'adhésion unanime de la Résistance intérieure pour pouvoir incarner la France à l'extérieur. Ce sera là, dans la première moitié de l'année 1943, l'œuvre ultime - et capitale - de Jean Moulin. Appelé à Londres en février 1943, le délégué du général de Gaulle est chargé de constituer un Conseil de la Résistance dont la première réunion se tient à Paris le 27 mai 1943. Dans un grand moment d'émotion, la Résistance unie adresse un message de soutien et de fidélité au général de Gaulle.

Mais très vite le destin tourne. La répression s'abat à la tête de la Résistance. Le 9 juin, le chef de l'Armée secrète, le général Delestraint, est arrêté à Paris. Il faut lui trouver d'urgence un remplaçant. Moulin convoque à Lyon, le 21 juin, une réunion au sommet. Ce fut la fatidique rencontre de Caluire, mélange de trahison et d'imprudences. La Gestapo, sous la conduite de Barbie, y fait irruption. Vite identifié, « Max » est soumis à la torture à Lyon. Transféré à Paris, il est, à nouveau, victime de sévices, sans jamais livrer aucun secret. Le « chef du peuple de la nuit », meurt, selon la version officielle, en gare de Francfort, le 8 juillet 1943.

«Entre ici, Jean Moulin, avec ton terrible cortège [...] Entre avec le peuple né de l'ombre et disparu avec elle !». Les paroles de Malraux en 1964, au Panthéon devant les cendres de Jean Moulin, résonnent encore dans toutes les mémoires. ♦

A VRAI DIRE, jusqu'à 1940, rien ne semblait prédisposer ce haut fonctionnaire bon vivant et artiste à une destinée exceptionnelle, aussi riche d'action, d'héroïsme et de gloire. Jean Moulin naît à Béziers en 1899 dans une famille d'enseignants, républicaine, radicale et laïque. Après des études secondaires moyennes, il s'inscrit en 1917 à la Faculté de Droit de Montpellier. C'est dès ce moment-là que commence sa carrière préfectorale, puisqu'il est en même temps attaché au cabinet du préfet de l'Hérault. Bien servi par ses capacités administratives et son sens de l'État, il progresse dans sa carrière.

Au cours des années trente, deux expériences l'ont marqué en profondeur. D'abord sa rencontre avec Pierre Cot avec qui il s'initie à la haute politique, en suivant une ligne résolument de gauche. D'autre part, la guerre d'Espagne. Antifasciste convaincu, il a fait tout ce qui était en son pouvoir pour apporter de l'aide aux républicains espagnols. Parallèlement à sa carrière administrative et politique, Moulin est un passionné d'art. Artiste de talent lui-même, sous le pseudonyme de « Romarin » il dessine, peint des aquarelles, grave des eaux-fortes, pratique la caricature.

FANNY CHERPE

L'ESPRIT D'ENTRAIDE

Elle avait trois ans en 1984 lorsque fut créé Aides, l'une des grandes associations de lutte contre le Sida en France. Voilà deux ans qu'elle est l'une des bénévoles de l'association. Rencontre avec une jeune fille pour qui s'engager est une évidence nécessaire.



toujours en mouvement. C'est dans ma nature ! » constate-t-elle en souriant. « Ca doit-être de famille - poursuit-elle, car mes parents sont aussi très impliqués dans les mouvements associatifs en direction du Tiers-Monde. Ils vont souvent en Asie ou en Afrique. »

Son tout premier souvenir lié au Sida, c'est toute petite : « Nous sommes allés déjeuner chez un ami de la famille, séropositif. J'ai eu peur. Peur que la maladie me saute dessus et que je meure. C'est ma mère infirmière qui m'a rassurée totalement avec un langage clair et adapté. Plus tard, notre professeur de biologie au col-

le repas de convivialité, aux sorties de prévention sur le terrain. Elle informe, elle s'informe et surtout elle écoute, elle partage la douleur parfois silencieuse des séropositifs, des malades, des familles. « Je suis une petite pierre dans cet édifice d'amitié et de rencontres. Mais je sais aussi être un grain de sel quand il le faut », avoue-t-elle en souriant. Fanny n'a en effet pas la langue dans sa poche et s'indigne fort quand elle le juge nécessaire comme par exemple sur le manque de famille d'accueil. « Dans tout le Languedoc-Roussillon, nous n'avons que cinq familles disponibles et aucune à Montpellier ! Pourtant ces familles jouent un rôle fondamental. Pendant un week-end ou quelques jours, elles permettent à une personne malade de se reposer, de suivre des examens à l'hôpital, de partager un peu la vie de la famille. C'est un vrai geste de solidarité. La solitude, l'isolement est un virus souvent mortel et là nous avons les remèdes. »

Ce combat-là contre l'indifférence et l'exclusion, Fanny aimerait bien le gagner avec tous ses amis d'Aides et... pourquoi pas avec vous ? ♦

COMMENT DEVENIR VOLONTAIRE ?

Les volontaires de AIDES reçoivent une formation initiale indispensable. Cette formation théorique et pratique aborde les spécificités du VIH, les modes de transmission, les aspects thérapeutiques, l'éthique de l'association. Le volontaire pourra ainsi mieux comprendre les enjeux de l'épidémie et répondre aux besoins des personnes touchées par le Sida. Les missions des volontaires comportent de nombreux aspects, à la fois spécifiques et complémentaires, comme :

- Le soutien des personnes atteintes
- Les permanences d'accueil,
- L'information et la prévention,
- L'insertion socio-professionnelle,
- L'accès aux droits et aux traitements

**Si vous désirez contacter l'association Aides
Tél. : 04 67 34 03 76**

QUAND on lui pose la question de son engagement en tant que bénévole à l'Association Aides Montpellier, Fanny s'étonne : « Mais voyons c'est évident de s'engager pour apporter de l'aide et des informations face à cette maladie qui reste mortelle malgré les tri-thérapies. Si je ne m'étais pas engagée pour cette cause, je l'aurais fait pour une autre, comme les Restos du Cœur ou Médecins sans Frontière. Je ne pourrais pas être exclusivement centrée sur ma vie personnelle. » Grande, élancée, jolie, Fanny a pourtant une vie fort bien remplie. Une vie professionnelle qui démarre sur les chapeaux de roues avec un contrat de chargée de communication pour une entreprise montpelliéraine de jeux et de livres sur l'environnement destinés aux enfants. Une famille dans un petit village de la Drôme. Un papa directeur d'un centre pour enfants handicapés, une maman infirmière et une jeune sœur ostéopathe pour chevaux. « Je bouge beaucoup, je suis

lège nous a fait une mise au point salutaire : non, les moustiques ne transmettent pas le VIH ! » C'est étudiante à Lyon qu'elle va être directement confrontée à la réalité de la maladie. « Mon meilleur ami devait faire un test en urgence - se souvient-elle. Je l'accompagne. Pour partager avec lui cette attente fiévreuse, j'ai décidé de faire un test. Trois semaines plus tard, nous sommes allés chercher les résultats, heureusement négatifs. J'avais remarqué au centre de dépistage des prospectus sur l'association Aides. J'étais contente d'apprendre qu'une association brisait l'isolement et la solitude des personnes séropositives. »

Petite pierre et grain de sel

Fanny poursuit ses études de communication et recherche des stages pour valider ses diplômes. « Je voulais communiquer utile, ne pas vendre de la lessive, aussi, j'ai fait un long stage à Aides. » Depuis, Fanny est devenue une bénévole passionnée de l'association. Elle participe à l'accueil, aux



À SAVOIR

ILS SONT PASSÉS PAR ICI ...

Au fil des siècles, que de passants ! les frères Platter jeunes étudiants de Bale qui ont laissé des mémoires sur la vie quotidienne à Montpellier dans les années 1550, puis Théophraste Renaudot, Madame de Sévigné, le naturaliste Buffon, Jean-Jacques Rousseau venu se soigner et qui se promenait dans le jardin de la Canourgue avant de suivre une partie de jeu de balle aux Arceaux, Madame de Staël, Chateaubriand, Stendhal, Michelet, Auguste Comte, Taine, Verlaine qui vécut à Montpellier deux ans de son enfance. André Gide et Paul Valéry y firent leurs études. Evoquons aussi la présence du romancier Valéry Larbaud qui séjourna à de nombreuses reprises à Montpellier entre 1907 et 1930 et qui confiait volontiers « Je me sens Montpelliérain comme Stendhal se sentait Milanais ». C'est aussi à cette époque que s'installe à l'hôtel Riche et Continental, place de la Comédie, le romancier Joseph Conrad. Autres écrivains plus proches de nous : Joseph Delteil, Gaston Baissette, Jeanne Galzy qui cultivait son jardin rue Guillaume de Nogaret. Les peintres ne furent pas en reste. Citons Hyacinthe Rigaud qui suit à Montpellier ses premiers cours de peinture avant de devenir le peintre officiel de la cour de Louis XIV, Alexandre Cabanel, natif de Figuerolles, Germaine Richier et Albert Dubout élève de l'École des Beaux-Arts. Citons enfin le grand Frédéric Bazille.

MONTPELLIER SUR LES PAS DES PERSONNAGES CÉLÈBRES DE L'ÉCUSSON

Écrivains, peintres, politiques, médecins ont participé au renom de Montpellier. Partons dans l'Écusson, à la recherche de quelques-uns de ces personnages illustres.

CERTAINS Y SONT NÉS, d'autres y sont morts. Quelques-uns y ont fait un court séjour, d'autres y ont passé une grande partie de leur vie. Tous ont laissé dans la mémoire de l'Écusson, une partie de leurs talents, voire de leur gloire. Parfois une plaque, mémoire de pierre, nous rappelle leur présence dans la cité. Harmonie vous propose de retrouver leurs traces, lors d'une petite balade dans les rues piétonnes. ♦

SUIVEZ LE GUIDE

1



Rue Saint-Côme

On peut admirer un magnifique bâtiment à coupole construit par l'architecte montpelliérain, Jean Antoine Giral en 1753. Cette coupole est un don de François de Lapeyronie. Ce chirurgien natif de Montpellier est l'un des fondateurs de l'Académie Royale de chirurgie à Paris.

2



Rue Fabre

Les grands-parents de Léo Malet s'installent au 4 de la rue Fabre, près de la Comédie, la grand-mère qui a élevé le jeune Léo ayant trouvé une place de concierge. Le jeune homme fréquente le cœur de ville car il travaille au magasin Boka dans la Grande Rue, puis à la banque Castelnau sur le boulevard Ledru Rollin. Il fréquente le cinéma Pathe sur l'Esplanade et les music hall comme l'Eldorado, rue de Verdun. Il fréquente aussi la coopérative, « la prolétarienne » où se réunit le groupe libertaire de Montpellier.

3



Rue Montpellièret

C'est à l'hôtel de Conti que Molière – alors tout jeune comédien et auteur – donne à la cour du Prince une représentation d'une de ses premières pièces « le Dépit Amoureux ». La troupe de Molière était alors protégée par le gouverneur des Etats du Languedoc, Antoine de Bourbon, Prince de Conti et frère du grand Condé. Quelques années plus tard, Conti, devenu dévot, cesse sa protection et poursuit de sa haine le théâtre et les comédiens.

4



Place Chabaneau

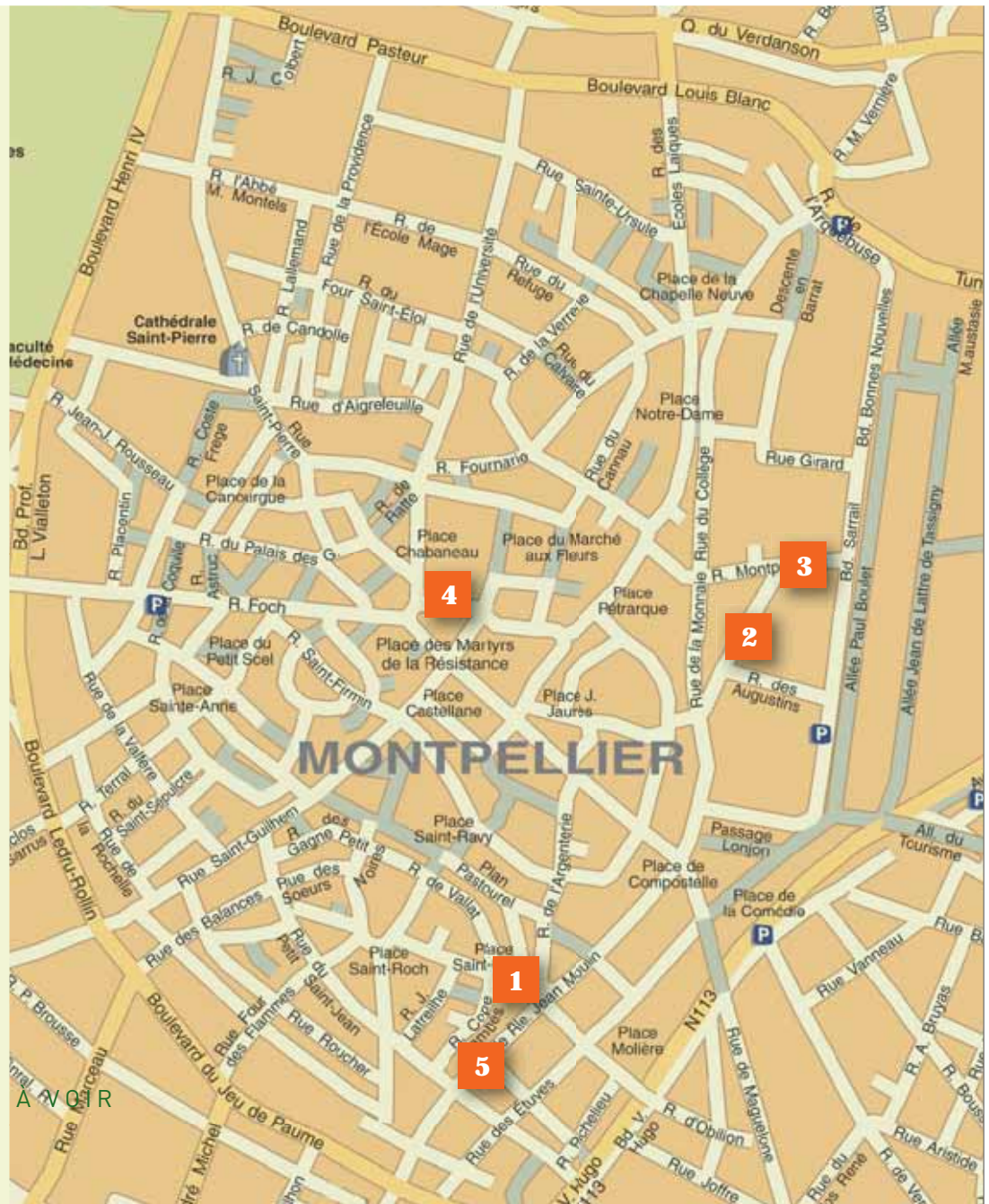
C'est sur cette place que se situe la maison natale de Jean-Jacques de Cambacérés, futur consul puis archichancelier de l'Empire rendu célèbre pour sa rédaction du Code Civil.

5



Grande rue Jean Moulin

De nombreuses personnalités ont habité cette rue animée du cœur de ville. Citons la maison natale d'Alfred Bruyas au numéro 8 de la rue, dans l'Hôtel de Plantade datant des XVII^e et XVIII^e siècles. Autre maison natale, celle située au numéro 11, l'Hôtel Perier, qui vit naître le peintre impressionniste Frédéric Bazille. Enfin, c'est dans l'Hôtel particulier édifié pour François de Rey au XVII^e siècle, que vécut Jean Moulin, grand héros de la Résistance (portrait page 36).



AVOIR

DEUX CURIOSITÉS

Naissance d'un saint à l'angle de la rue des Trésoriers de France

C'est au début de la rue de la Loge que naît Roch, futur saint et grand pèlerin de l'histoire qui soigna les pestiférés lors des grandes épidémies. De cette maison, il ne reste qu'un puits dont les eaux auraient des vertus curatives. Ce puits n'est accessible qu'au 16 août lors du grand pèlerinage de Saint-Roch.

Mort du père de Napoléon Rue de Verdun et rue du Cheval Vert



C'est dans l'un des temples du rock, le Rockstore (qui fut autrefois le cinéma l'Odéon où l'on projeta en 1928 le chef d'œuvre d'Abel Gance « Napoléon ») qu'était enterré en 1785 Charles Bonaparte, le père de Napoléon. À l'époque, le lieu était une église, celle de l'Observance. Charles Bonaparte a en effet séjourné trois mois à Montpellier rue du Cheval Vert, près de Saint-Denis, pour soigner un ulcère. Par la suite le corps fut transporté à Saint Leu, près de Paris, puis en 1951, à Ajaccio, où il repose à côté de sa femme Lætitia.

L'HUILE DU MOIS L'HUILE D'OLIVE « TOUTES VARIÉTÉS » DE LA COOPÉRATIVE OLÉICOLE DE PIGNAN

Médaille d'argent en 2005, médaille d'or en 2006 au concours général agricole, cette huile d'olive extra vierge est un produit phare de notre terroir.



Guy Catix, président de la coopérative de Pignan a choisi de nous présenter une huile qui lui tient particulièrement à cœur : la « toutes variétés ». « Nous sommes particulièrement fiers de cette huile à la coopérative. Elle a été récompensée au Concours Général agricole : médaille d'argent en 2005, médaille d'or en 2006. Cette superbe huile aux reflets verts, fruit de la campagne 2005 - 2006 a été créée en assemblant trois quarts de nos meilleures olives et un quart de Picholine. L'adjonction de cette variété apporte une ardeur particulièrement appréciée des consommateurs. C'est une huile au goût fruité bien prononcé qui convient aussi bien aux assaisonnements des salades et des crudités qu'à la cuisson des poissons. Il nous en reste seulement 4 000 litres, conditionnés en bouteille de 25 centilitres à 1 litre. Pour les amateurs d'huile plus légère, je recommande la « rougette de Pignan », une autre de nos spécialités, bien représentative de notre terroir. »

OÙ SE LA PROCURER ?

Coopérative intercommunale de Pignan
et son magasin de vente l'Olicoop
37, route de Murviel, à Pignan.
Tél. : 04 67 47 70 22

PRIX

Ouverture toute l'année.
Horaire d'octobre à juin :
les mardi et vendredi de
9h à 12h, les mercredi et
samedi de 9h à 12h et de
15h à 18h.

Bouteille 1 litre : 14€
Bouteille 75 cl : 12€
Bouteille 50 cl : 8€
Bouteille 25 cl : 6€

La coopérative oléicole intercommunale de Pignan qui rassemble une soixantaine de communes de Marseillan à Lunel et de Cazevielle à Villeneuve-lès-Maguelone traite plus d'une dizaine de tonnes d'olives apportées par près de 600 producteurs. Elle produit près de 18 000 litres d'huile d'olive que l'on peut goûter et acheter à la coopérative de Pignan.

Parmi les autres variétés qui tiennent la vedette, citons la Lucques, la Cayon et bien sûr la Picholine. Toutes les huiles extraites de ces olives sont naturellement extra vierges et pressées à froid.

DEUX RECETTES GALETTE DE POMMES DE TERRE À L'HUILE D'OLIVE VIERGE ET SES DEUX SUCRES

POUR 4 PERSONNES

2 grosses pommes de terre, bien rondes (Bintje ou BF 15), sucre glace, sucre cristallisé, huile d'olive vierge extra.

Éplucher les deux pommes de terre. Ne pas les laver, mais bien les essuyer. Couper ces pommes de terre en chips fines puis former avec ces chips des rosaces de 7 à 9 pétales. Poêler les rosaces dans de l'huile d'olive : quand la première face est bien colorée, la retourner et la saupoudrer de sucre cristallisé ; cuire ensuite l'autre face et, lorsqu'elle est dorée, la retourner et la saupoudrer de sucre glace. Poêler à nouveau quelques instants les rosaces sur leurs deux faces pour cristalliser les sucres. Sécher quelques instants dans un four chaud et éponger ces galettes avec une feuille de papier absorbant si nécessaire. Servir aussitôt avec une glace miel-lavande, miel-romarin ou thym-vanille.

TOURTE DE POTIRON

POUR 4 PERSONNES

Petit potiron râpé, 2 oignons émincés, 200 g de fromage de chèvre frais, 5 œufs, 1/2 verre d'aneth haché et un peu de menthe, 300 g de pâte feuilletée, sel et poivre moulu, 5 cuillères à soupe d'huile d'olive vierge extra.

Verser 1 verre d'huile d'olive dans une casserole et faire revenir les oignons à feu doux. Ajouter le potiron râpé dans la casserole, saler et poivrer. Faire mijoter pendant 10 minutes. Lorsque le jus est réduit, ajouter la menthe, l'aneth et retirer du feu. Ajouter le fromage et les œufs battus et bien malaxer. Dans un plat à bords hauts, allant au four, installer la moitié de la pâte feuilletée abaissée, enduire d'huile d'olive. Verser la purée de potiron, puis recouvrir avec la pâte feuilletée restante. On peut faire 3 étages : pâte-purée/pâte-purée. Arroser à chaque fois d'huile d'olive. Dessiner des losanges sur la pâte feuilletée à l'aide d'un couteau et faire cuire à feu doux pendant 35 minutes. Servir tiède en entrée.



la Providence

LE DOMAINE INTERCOMMUNAL
QUI ACCUEILLE VOS FÊTES
ET RÉUNIONS

Le domaine de la Providence sur plus de 8000 m² est une nouvelle annexe de l'Hôtel de l'Agglomération. Il a été réaménagé en salles de réceptions et de réunions. Ce domaine peut être loué aux communes n'ayant pas de salles à disposition ainsi qu'aux particuliers. C'est un lieu idéal pour organiser des fêtes familiales (mariages, fiançailles, baptêmes, anniversaires...). Le domaine comprend deux bâtiments, un parking de 90 places et des équipements extérieurs (boulodrome, barbecue, piste de danse) et peut accueillir 150 personnes à l'intérieur et 500 à l'extérieur.

TARIFS DE LOCATION (À LA JOURNÉE) :

- Salle de réception du rez de chaussée 300 €
(avec cuisine et sanitaires)
Capacité d'accueil 65 personnes
- Salle de réception du 1^{er} étage 500 €
(avec dépendance et cuisine)
Capacité d'accueil 100 personnes
- Ancienne Chapelle 400 €
(salle de réunion de 150 m²)
- Terrasse et équipements extérieurs 400 €
(boulodrome, barbecue, piste de danse)
- Domaine complet 1800 €

Tarif Pass'Agglo : -10%

Les réservations doivent se faire par écrit à la Direction
du Protocole de Montpellier Agglomération
50, place Zeus - BP 9531 - 34045 Montpellier cedex 01

SPORT

Mercredi 15 novembre

HANDBALL
MONTPELLIER / TOULOUSE
CHAMPIONNAT DE FRANCE
D1 - 8^e JOURNÉE
Montpellier
René Bognol
20h

Vendredi 17 novembre

FOOTBALL
MONTPELLIER / CRÉTEIL
CHAMPIONNAT DE FRANCE
D2 - 17^e JOURNÉE
Montpellier
Stade de la Mosson

WATER-POLO
MONTPELLIER / REIMS
CHAMPIONNAT DE FRANCE
ELITE - 5^e JOURNÉE
Montpellier
Piscine Olympique Antigone
20h45

Samedi 18 novembre

RUGBY
MONTPELLIER / PARIS
TOP 14
Montpellier
Stade Sabathé
18h30

BASKET-BALL
MONTPELLIER / ARRAS
CHAMPIONNAT DE FRANCE
FÉMININ - 8^e JOURNÉE
Lattes
Palais des sports
20h

ROLLER HOCKEY
MONTPELLIER / NICE
CHAMPIONNAT DE FRANCE
NATIONALE 2 - 5^e JOURNÉE
Montpellier
Albert Batteux

WATER-POLO
MONTPELLIER / REIMS
CHAMPIONNAT DE FRANCE
ELITE - 5^e JOURNÉE
Montpellier
Piscine Olympique Antigone
20h45

Dimanche 19 novembre

NATATION
MEETING DÉPARTEMENTAL DE DEMI FOND
Montpellier
Centre nautique Neptune
9h30

Du 24 au 26 novembre

CHAMPIONNAT DE FRANCE DE NATATION SPORT ADAPTE
Montpellier
Piscine Olympique Antigone

Dimanche 26 novembre

BASKET-BALL
MONTPELLIER / CLERMONT
CHAMPIONNAT DE FRANCE
FÉMININ - 9^e JOURNÉE
Lattes
Palais des sports
16h

Mercredi 29 novembre

HANDBALL
MONTPELLIER / NÎMES
CHAMPIONNAT DE FRANCE
D1 - 10^e JOURNÉE
Montpellier
René Bognol
20h

Mardi 5 décembre

TENNIS DE TABLE
MONTPELLIER / SAINT BERTHEVIN / SAINT LOUP
CHAMPIONNAT DE FRANCE
FÉMININ PROA - 7^e JOURNÉE
Montpellier
Alain Achille
19h

Vendredi 8 décembre

FOOTBALL
MONTPELLIER / AJACCIO
CHAMPIONNAT DE FRANCE
D2 - 19^e JOURNÉE
Montpellier
Stade de la Mosson

Samedi 9 décembre

WATER-POLO
MONTPELLIER / LIVRY
CHAMPIONNAT DE FRANCE
ELITE - 7^e JOURNÉE
Montpellier
Piscine Olympique Antigone
20h45

HOCKEY SUR GLACE
MONTPELLIER / ANNECY
CHAMPIONNAT DE FRANCE
D1 POULE SUD
Montpellier
Patinoire Vegapolis
19h

VOLLEY
MONTPELLIER / POITIERS
CHAMPIONNAT DE FRANCE
PRO A - 9^e JOURNÉE
Montpellier
Pierre de Coubertin
20h

Dimanche 10 décembre

BASKET-BALL
MONTPELLIER / VILLENEUVE D'ASCO
CHAMPIONNAT DE FRANCE
FÉMININ - 11^e JOURNÉE
Lattes
Palais des sports
15h

Vendredi 15 décembre

RUGBY
CHALLENGE EUROPÉEN
MONTPELLIER / CONNACHT
Montpellier
Stade Sabathé
19h30

Les 16 et 17 décembre

NATATION
CHAMPIONNATS DE FRANCE INTER-CLUBS
Montpellier
Piscine Olympique Antigone
De 15h30 à 17h

THÉÂTRE

Mercredi 15 novembre
(et les 16 et 17 nov.)
COUPLE OUVERT A DEUX BATTANTS
Montpellier
Théâtre Jean Vilar
19h

(et les 16 et 17 nov.)
ISABELLE
Montpellier
Théâtre Jean Vilar
21h

(et les 17, 18, 21, 22, 23 et 24 nov.)
FIN DE PARTIE AUX TREIZE VENTS
Montpellier
Théâtre de Grammont
19h

Mercredi 29 novembre
(et le 30 nov., les 1^{er}, 2 et 3 déc.)
LES CAPRICES DE MARIANNE
Montpellier
Théâtre des 13 Vents
19h

Jeudi 30 novembre
(et les 3 et 10 nov., et les 1^{er}, 2, 7, 8, 9 déc.)
CORAZON LOCO
Montpellier
Théâtre de la Vista
21h

JAZZ

Mercredi 15 novembre
MANUEL WANDJI
Montpellier
Le JAM
21h

Vendredi 17 novembre
JAZZPEL AU JAM
Montpellier
Le JAM
21h

Samedi 18 novembre
BRIAN AUGER & OBLIVION EXPRESS (UK)
Montpellier
Le JAM
21h

Jeudi 23 novembre
COREY HARRIS
Montpellier
Le JAM
21h

Mercredi 29 novembre
STEVE BERNSTEIN SEX MOB
Montpellier
Le JAM
21h

Vendredi 1^{er} décembre
KEITH B. BROWN
Montpellier
Le JAM
21h

MUSIQUE

Vendredi 17 novembre
CONCERT SYMPHONIQUE CHOPIN, MOSSORGSKI
Montpellier
Opéra Berlioz / le Corum
20h30

Dimanche 19 novembre
CONCERT HAYDN ET MENDELSSOHN
Montpellier
Salle Pasteur / le Corum
10h45

LA CHORALE LATTARA EN CONCERT
Lattes
18h

Mardi 21 novembre
CONCERT BAROQUE
Montpellier
Opéra Comédie
20h30
10h45

Jeudi 23 novembre
L'OUÏE DE LA CONTREBASSE

Samedi 25 novembre
GROUPE RASSEGNA ET ANNIE EBREL
Ville neuve-lès-Maguelone
Théâtre
20h30

Jeudi 30 novembre
CLARIKA EN CONCERT
Montpellier
Théâtre Jean Vilar
21h

Dimanche 17 décembre
QUATUOR CASALS
Montpellier
Salle Pasteur / le Corum
10h45

LYRIQUE

Mercredi 29 novembre
(et les 1^{er}, 3 et 5 déc.)
L'ELIXIR D'AMOUR
Montpellier
Opéra Berlioz / le Corum
20h

Vendredi 8 décembre
FOLIE D'AMOUR!
Montpellier
Opéra Berlioz / le Corum
20h30

DANSE

Mardi 28 Novembre
ANNE-MARIE PORRAS SARAH
Saint Jean de Védas
Chai du Terral
20h30
Tarifs : de 13 à 10€
Ce spectacle est aussi donné le 29 novembre à 20h30

Jeudi 30 novembre
ANNE-MARIE PORRAS : PLAINE DES SABLES
Saint Jean de Védas
Chai du Terral
20h30
Tarifs : de 13 à 10€
Ce spectacle est aussi donné le 1^{er} décembre à 20h30.

Vendredi 1^{er} décembre
2008 VALLEE : MATHILDE MONNIER ET KATERINE
Ville neuve-lès-Maguelone
Théâtre
235, boulevard des Moures
20h30
Tél. : 04 67 69 58 00
Tarifs : de 15 à 7€

Jeudi 7 décembre
DANSE COMPAGNIE MELKA
Saint Jean de Védas
Chai du Terral
20h30
Tarifs : de 13 à 10€
Ce spectacle est aussi donné le 8 décembre à 20h30.

Mardi 12 décembre
LA PLACE DU SINGE
Montpellier
Théâtre de Grammont
20h30
Tarifs : de 20 à 16€
Ce spectacle est aussi donné le 13 décembre à 20h30.

Dimanche 17 décembre
VALIDES ET HANDICAPÉS SUR SCÈNE
Lattes
18h
Tél. : 04 67 69 32 03
Tarifs : 8 €

Mardi 19 décembre
MERCE CUNNINGHAM
Montpellier
Opéra Berlioz / le Corum
20h30
Tarifs : de 15 à 32€

MANIFESTATION

Du 27 nov. au 2 déc.

SEMAINE CULTURELLE ARMÉNIENNE

Renseignements : 04 67 54 57 10
www.haik34.org

LE RÉSEAU DES MÉDIATHÈQUES DE MONTPELLIER AGGLOMÉRATION : ♥

EXPOSITIONS ET RENCONTRES AUTOUR DU POLAR



EXPOSITION LÉO MALET REVIENT AU BERCAIL

• Jusqu'au 29 décembre à la Médiathèque centrale Emile Zola.

« CÉLÉRITÉ ET DISCRÉTION LES DÉTECTIVES PRIVÉS EN FRANCE DE VIDOCQ À BURMA »

Détective privé ! C'est sur les traces laissées en ce pays par cet étrange professionnel que cette exposition est partie. Huit panneaux conçus par Dominique Kalifa, spécialiste de l'histoire du crime et de ses représentations, professeur à la Sorbonne (Paris-1).

- Jusqu'au 22 novembre Médiathèque Victor Hugo.
- Du 24 novembre au 13 décembre Médiathèque William Shakespeare.
- Du 14 au 29 décembre Médiathèque centrale Emile Zola 2^e étage.

« COUP DE JEUNE SUR LE POLAR »

Pour explorer l'univers du roman policier pour la jeunesse et débusquer ses trésors, l'exposition propose un parcours en quatre grandes étapes : de l'énigme au suspense, en passant par l'aventure mystérieuse et le roman noir.

- Jusqu'au mercredi 6 décembre, Médiathèque centrale Emile Zola.

Lectures par les comédiens Patrick Hannais et Patrick Vendrin accompagnés par la musicienne Christiane Ildevert à partir du roman noir de Léo Malet « La vie est dégueulasse ».

- Mercredi 15 novembre 18h30
- Médiathèque centrale Emile Zola

D'AUTRES RENCONTRES ...

« Rolf de Maré et les danses d'ailleurs » :

conférence d'Anne Décoret-Ahiha, anthropologue de la danse, auteur du livre « Les Danses exotiques en France » : 1880-1940

- Mardi 21 novembre, Médiathèque centrale Emile Zola

« Rencontre débat autour du rugby » avec Serge Simon, Thierry Perez et Gérard Ejnès, rédacteur en chef adjoint de L'Equipe à l'occasion de la publication des livres « On n'est pas là pour être ici : dictionnaire absurde du rugby » et « XV de France, la grande aventure ».

- Mercredi 29 novembre à 18h30, Médiathèque centrale Emile Zola

« Rencontre avec Bernard Pivot » à l'occasion de la sortie du « Dictionnaire amoureux du vin ».

- Vendredi 1^{er} décembre à 18h30, Médiathèque centrale Emile Zola

« Rencontre avec Patrick Pécherot »

Auteur de nouvelles et de romans noirs, il a obtenu le Grand Prix de la littérature policière 2001 avec « Les Brouillards de la Butte ».

- Vendredi 8 décembre à 18h30, Médiathèque centrale Emile Zola rencontre animée par Michel Gueorguieff.

« Conférence-diaporama par Luc David » à l'occasion de la sortie de « Points de vue sur la garrigue », beau livre sur les paysages de l'Hérault et du Gard. En partenariat avec les Ecologistes de l'Euzière.

- Mardi 12 décembre : à 18h30, Médiathèque centrale Emile Zola.

Lundi 13 nov.

EXPOSITION

SCULPTURES DE NELLA DUVERT-BUSCOT TERRE ? TERRE !!!



Montpellier
Hôtel de l'Agglomération
Entrée libre jusqu'au
30 novembre

Mercredi 15 nov.

THÉÂTRE

COUPLE OUVERT A DEUX BATTANTS UNE COMEDIE ITALIENNE GRINCANTE

Montpellier
Théâtre Jean Vilar
155, rue de Bologne
Arrêt tramway : les Halles
de la Paillade
19h

Tél. : 04 67 40 41 39
Tarifs : de 13 à 4,5 €
Ce spectacle est aussi donné
le 16 et le 17 novembre à 19h

THÉÂTRE

ISABELLE TROIS CARAVELLES ET UN CHARLATAN

En 1516, un comédien condamné à mort pourra sauver sa vie s'il interprète une pièce sur Christophe Colomb. Un Christophe Colomb bien loin de l'image du héros officiel. Une pièce sur la mémoire historique.

Montpellier
Théâtre Jean Vilar
155, rue de Bologne
Arrêt tramway : les Halles de
la Paillade
21h

Tél. : 04 67 40 41 39
Tarifs : de 13 à 4,5 €
Ce spectacle est aussi donné
le 16 et le 17 novembre à 21h

THÉÂTRE

FIN DE PARTIE AUX TREIZE VENTS



Dans son livre consacré à Beckett, Luc Janvier résume l'action de *Fin de partie* l'un des chefs-d'œuvre de Samuel Beckett : « Dans une bulle d'espace, entre terre et mer, à la fin du temps, Hamm, bourgeois aveugle et paralytique

puise douleur et réconfort dans l'exploitation de ses victimes : Nagg et Nella ses gémisseurs, enfouis dans des poubelles et Clov, son fils adoptif qui ne peut plus s'asseoir. » Un auteur et une œuvre qui enthousiasment Jean-Claude Fall, directeur du Centre Dramatique National du Languedoc Roussillon : « Dans une vie on rencontre peu d'auteur avec qui on se sent dans une relation de fraternité et de proximité ».

Montpellier
Théâtre de Grammont
19h

Tél. : 04 67 99 25 00
Tarifs : de 20 à 12,5 €
Ce spectacle est aussi donné
les 17, 18, 21 et 24 novembre
à 20h45 et les 16, 22 et 23
novembre à 19h

JAZZ

MANUEL WANDJI PERCUSSION AU JAM

Percussionniste mais tellement plus encore, Manuel Wandji est un créateur de musiques. Le métissage est au centre de sa créativité, sans cesse renouvelée par ses voyages et rencontres.

Montpellier
Le JAM
100, rue Ferdinand de Lesseps
21h

Tél. : 04 67 58 30 30
Tarifs : de 18 à 16 €

Vendredi 17 nov.

FOOTBALL

MONTPELLIER / CRÉTEIL CHAMPIONNAT DE FRANCE D2 17^e JOURNÉE

Montpellier
Stade de la Mosson
Tél. : 04 67 15 46 00
www.mhscfoot.com
A partir de 2 € avec le
Pass'Agglo

MUSIQUE

CONCERT SYMPHONIQUE



Au programme de l'Orchestre National de Montpellier Languedoc-Roussillon sous la direction de Tomas Netopil : le Concerto n°1 pour piano et orchestre opus 11 de Chopin avec le soliste Bruno Leonardo Gelber et les Tableaux d'une exposition de Mousorgski orchestré par Ravel.

Montpellier
Opéra Berlioz / le Corum
Arrêt tramway « le Corum »
20h30

Tél. : 04 67 601 999
Tarifs : de 20 à 25 €
Ce concert sera aussi donné
le 18 novembre à 17h

WATER-POLO

MONTPELLIER / REIMS CHAMPIONNAT DE FRANCE ELITE • 5^e JOURNÉE



Montpellier
Piscine Olympique Antigone
20h45
Tél. : 04 67 72 37 22
www.montpellierwp.com
Tarif : 3 €

JAZZ

JAZZPEL AU JAM PHOTO

Une voix très gospel portée par une section rythmique purement jazz... Un répertoire où se mélangent compositions originales écrites « sur mesure » et magnifiques standards. Depuis 2002, ce groupe né à Montpellier sur l'initiative du saxophoniste barcelonais Esaïe Cid, a connu une belle ascension.

Montpellier
Le JAM
100, rue Ferdinand de Lesseps
21h

Tél. : 04 67 58 30 30
Tarifs : de 12 à 18 €

Samedi 18 nov.

RUGBY

MONTPELLIER / PARIS TOP 14

Montpellier
Stade Sabathé
18h30

Tél. : 04 67 47 27 69
www.montpellier-rugby.com
Tarifs : de 10 à 28,50 €

JAZZ

BRIAN AUGER & OBLIVION EXPRESS (UK)



La formation Jazz-Funk de Brian Auger est familiale, puisque y figurent ses enfants Savannah Grace Auger (voix), Karma D. Auger (batterie), et Chris Golden (bass). Leur dernier passage en France remonte à 2003 au Nouveau Casino où ils ont mis à genoux le public pendant deux heures.

Montpellier
Le JAM
100, rue Ferdinand de Lesseps
21h

Tél. : 04 67 58 30 30
Tarifs : de 22 à 20 €

BASKETBALL**MONTPELLIER / ARRAS**
CHAMPIONNAT DE FRANCE
FÉMININ • 8^E JOURNÉE**Lattes**Palais des sports, rue des
jonquilles
20hTél. : 04 67 65 88 28
www.montpellierlattes.com**ROLLER HOCKEY****MONTPELLIER - NICE**
CHAMPIONNAT DE FRANCE
NATIONALE 2 • 5^E JOURNÉE**Montpellier**Complexe sportif Albert
BatteuxTél. : 06 80 03 49 60
www.montpellier-mantas.com**WATER-POLO****MONTPELLIER / REIMS**
CHAMPIONNAT DE FRANCE
ELITE • 5^E JOURNÉE**Montpellier**Piscine Olympique Antigone
20h45Tél. : 04 67 72 37 22
www.montpellierwp.com
Tarif : 3 €**Dimanche 19 nov.****NATATION****MEETING**
DÉPARTEMENTAL
DE DEMI FONDLe Montpellier Paillade Na-
tation organise un meeting
départemental de 1/2 fond
au centre nautique Neptune.
Epreuves : 400 m nage libre
et 4 nages, 800 m nage libre
et 1 500 m nage libre. Catégo-
ries : de benjamins à seniors.**Montpellier**Centre nautique Neptune
Avenue de Heidelberg, quar-
tier Mosson**Début des épreuves :**
9h30Tél. : 04 67 75 34 93.
www.lempn.fr**MUSIQUE****HAYDN ET MENDELSSOHN**
CONCERT AMADEUSMarie-Claire Le Guay, pia-
niste, Dorota Anderszewska,
violoniste et Cyrille Tricoire,
violoncelliste interprètent la
sonate 33 de Hadn, la sonate
pour piano K.333 et le trio en
ré opus 49 de Mendelssohn.**Montpellier**

Salle Pasteur /le Corum

Arrêt tramway : « le Corum »
10h45Tél. : 04 67 601 999
Tarif : 14 €**MUSIQUE****LA CHORALE LATTARA**
EN CONCERTConcert organisé par la cho-
rale Lattara avec au program-
me : F.Schubert, J.S. Bach,
F. Haendel, G. Verdi, et le
«Carnaval Romain» d'Hector
Berlioz ! Les bénéfices iront à
la Ligue contre le cancer**Lattes**Théâtre Jacques Cœur
Port Ariane**18h**Tél. : 04 95 52 95 00
Tarifs : 8 €**Mardi 21 nov.****MUSIQUE****CONCERT BAROQUE**Le concert spirituel en rési-
dence à Montpellier sous la
direction du claveciniste Her-
vé Niquet à découvrir dans
un programme Joseph Bodin
Boismortier, un attachant
compositeur du XVIII^e siècle
qui a réconcilié les styles ita-
lien et français.**Montpellier**
Opéra Comédie
20h30

Arrêt tramway : « Comédie »

10h45
Tél. : 04 67 601 999
Tarif : 14 €**Jeudi 23 nov.****MUSIQUE****L'OUÏE DE LA CONTREBASSE**
VARIATIONS POUR UN
INSTRUMENTInvitation au voyage au pays
de la contrebasse, instrument
à l'étrange destinée, qui ap-
paraît en occident au XVII^e
siècle mais doit attendre trois
siècles et une incursion dans
la musique afro-américaine,
pour trouver sa vraie place
dans l'orchestre. Ce spectacle
rend hommage à cet instru-
ment aussi méconnu qu'en-
vahissant, aussi riche que
complexe : le spectacle est le
point de rencontre du geste,
du son et du rythme autour
de quatre musiciens et une
danseuse : mouvements de
l'interprète sur l'instrument
et du corps dans l'espace, mé-
lange de rigueur et de liberté,
loin des conventions et des
étiquettes poussiéreuses.**Montpellier**Théâtre Jean Vilar
21hTél. : 04 67 40 41 39
Tarifs : 13 à 4,5€**JAZZ****COREY HARRIS**
CINE+CONCERTA 21h Projection du Film
"Du Mali au Mississippi" de
Scorsese
Martin Scorsese pour incarner
le héros de son film "Du Mali
au Mississippi", dans lequel il
retrace toute l'évolution his-
torique de cette musique. Ce
griot du Colorado qui manie
blues, ragtime et mélodies
africaines, est un des artistes
les plus aboutis de la nouvelle
génération. Après le film:
En partenariat avec le
Cinéma Méditerranéen**Montpellier**Le JAM
100, rue Ferdinand de Lesseps
21hTél. : 04 67 58 30 30
Tarif : 10 €**Samedi 25 nov.****MUSIQUE****GROUPE RASSEGNA**
ET ANNIE EBREL
CHANTS BRETONS
ET MEDITERRANEENSLe groupe marseillais Rasse-
gna au répertoire méditer-
ranéen invite la chanteuse
bretonne Annie Ebrel. En-
semble ils entonneront des
chants marins des deux côtes.
Des chants populaires lié à
l'amour et à la mort.**Villeneuve-lès-Maguelone**Théâtre
235, boulevard des Moures**20h30**Tél. : 04 67 69 58 00
Tarifs : de 15 à 7 €**Dimanche 26 nov.****BASKET-BALL****MONTPELLIER / CLERMONT**
CHAMPIONNAT DE FRANCE
FÉMININ • 9^E JOURNÉE**Lattes**Palais des sports, rue des
jonquilles**16h**Tél. : 04 67 65 88 28
www.montpellierlattes.com**Mardi 28 nov.****DANSE****ANNE-MARIE PORRAS**
SARAHS'il fallait donner une cou-
leur et une qualité à Sarah,
ce serait le bleu liquide que
travaillent les éclairages de
Jacques Chatelet, une di-
mension aquatique soutenue
par la musique d'Armand
Amar entre chants de baleine
et B.O de film. Au cœur de
cette ambiance, six danseurs
tourbillonnent, emportés
par l'écriture inspirée d'Anne-
Marie Porras, troublée par le
destin de Sarah, la gitane des
Saintes-Maries-de-la-Mer.**Saint Jean de Védas**

Chai du Terral

20h30Tél. : 0 800 600 740 (appel
gratuit)Tarifs : de 13 à 10€
Ce spectacle est aussi donné
le 29 novembre à 20h30**Mercredi 29 nov.****LYRIQUE****L'ELIXIR D'AMOUR**
UNE LARME FURTIVE ...Donizetti et son librettiste
Romani adaptèrent le livret
de l'auteur français Eugène
Scribe, Le Philtre (1831).
Comme la plupart des livrets
comiques du 19^e siècle, il
réutilisait des personnages
traditionnels de la commedia
dell'arte italienne tels que le
docteur charlatan, la femme
de chambre pétulante et le
soldat effronté. Au fur et à
mesure que Romani livrait
vers après vers, Donizetti les
mettait en musique. L'opéra
ne fut pas terminé lorsque
les répétitions commencè-
rent, ce qui ne manqua pas
de laisser Donizetti bien pes-
simiste : «Le ténor est correct,
la prima donna a une belle
voix mais est la seule à com-
prendre ce qu'elle dit, le buffo
est un chien... » Malgré son
scepticisme, ce fut un succès
trionphal lors de sa création
en 1832. L'air « La furtiva
lagrima » est l'une des plus
belles mélodies de l'histoire
de l'opéra.**Montpellier**Opéra Berlioz / le Corum
20h

Tél. : 04 67 601 999

Tarifs : de 14 à 48 €

Ce spectacle est aussi donné
le 1^{er} et le 5 décembre à 20h
et le 3 décembre à 15h.**THÉÂTRE****LES CAPRICES**
DE MARIANNE
ALFRED DE MUSSET
TOUJOURS ACTUELOctave, bohème et libertin,
plaide auprès de Marianne,
sa cousine, la cause de son
ami, le timide Caelio. Mais il
n'obtient d'autre résultat que
d'intéresser la jeune femme
en sa propre faveur. Se voyant
offrir un rendez-vous, il s'effa-
ce pour en faire bénéficier son
ami, mais le fait ainsi tomber
dans le guet-apens tendu
par Claudio le mari jaloux.**SPORT :** ♥**CHAMPIONNAT DE FRANCE**
DE NATATION SPORT ADAPTE**Du 24 au 26 novembre****Montpellier**Piscine Olympique Antigone
Tél. : 04 67 41 78 52La Fédération Française du Sport Adapté et le Comité Départemental de l'Hérault orga-
nisent les championnats de France de natation. Plus de 500 sportifs handicapés mentaux,
catégories junior à vétéran, s'affronteront sur différentes nages en individuel ou relais à la
Piscine Olympique Antigone.

CULTURE : 



UNE SEMAINE CULTURELLE ARMÉNIENNE

Du 27 novembre au 2 décembre

Montpellier
Piscine Olympique Antigone
Tél. : 04 67 41 78 52

Organisée par l'Amicale Arménienne de Montpellier et de la région dans le cadre de l'année de l'Arménie, cette semaine culturelle est l'occasion de découvrir ce pays, son histoire, ses coutumes, sa culture et sa musique.

Au programme :

Une double exposition à la Maison des Relations Internationales de Montpellier. La première d'Edouard Calefas intitulée « 3000 ans d'histoire de l'Arménie » retrace l'histoire de ce pays depuis l'arrivée des proto arméniens dans la région de l'Euphrate jusqu'à nos jours. La seconde exposition permettra de découvrir les artistes arméniens contemporains : Mirzoyan, Clarisse Cazor et Nadia Dedejian, Christian Belidian. Tout au long de la semaine on pourra assister à des soirées culturelles.

► 27 novembre : soirée débat cinéma autour du film « Arménie » de Marie Dominique Massol. Centre Rabelais à Montpellier à 20h. Tarifs : 7 €

- 28 novembre : spectacle de danses arméniennes avec la troupe Diasporas. Salle des Rencontres à l'Hôtel de Ville de Montpellier à 20h. Tarifs : 10€
- 30 novembre : conférence de Claude Mutafian, professeur agrégé de l'Université sur l'Histoire de l'Arménie. Maison des Relations Internationales de Montpellier
- 2 décembre : concert des groupes Lavach et Duo Saz Peloul. Temple de la rue Maguelone Montpellier à 20h. Tarif : 10€

Renseignements : 04 67 54 57 10 • www.haik34.org

Dans le plus grand mépris des conventions de l'écriture théâtrale, le jeune Musset, libre, écrit le jeu de l'amour et de la mort. Une mise en scène de Jean Louis Benoit.

Montpellier
Théâtre des 13 Vents
Domaine de Grammont
19h

Tél. 04 67 99 25 00.
Tarifs : de 20 à 10€
Ce spectacle est aussi donné le 30 novembre à 19h et les 1er et 2 décembre à 20h45 et le 3 décembre à 17h.

JAZZ

STEVE BERNSTEIN SEX MOB
Sex Mob est le meilleur exemple que le célèbre mouvement downtown de New York ait développé : un groupe dans lequel les frontières musicales n'existent plus !

Montpellier
Le JAM
100, rue Ferdinand de Lesseps
21h

Tél. : 04 67 58 30 30
Tarif : 18 €

HANDBALL

MONTPELLIER / NÎMES
CHAMPIONNAT DE FRANCE D1
10^e JOURNÉE

Montpellier
René Bougnol
20h

Tél. : 04 99 61 44 55
www.montpellier-handball.com
De 12 à 8 €

Jeudi 30 nov.

DANSE

ANNE-MARIE PORRAS
PLAINE DES SABLES

Univers strictement masculin pour cette pièce travaillée comme un hommage de l'homme au cheval. Sept énergies masculines très affirmées qui s'affrontent, s'écoutent pour trouver l'harmonie qui les lie à la terre, au ciel, à l'eau, au vent, au soleil.

Saint Jean de Védas
Chai du Terral
20h30

Tél. : 0 800 600 740 (appel gratuit)
Tarifs : de 13 à 10 €
Ce spectacle est aussi donné le 1^{er} décembre à 20h30

MUSIQUE

CLARIKA EN CONCERT
UNE CHANTEUSE
DELICIEUSEMENT DECALEE



Pour ceux qui l'avaient vue lors de son précédent passage au Théâtre, Clarika prend un malin plaisir à brouiller les cartes : malice au bout de la plume, ironie à fleur de chant, elle décline ses points de vue décalés et ses images du monde délicieusement cruelles. Son Gotha est celui des héros de la vie ordinaire, des rois sans fève et des princesses du petit pois, bref ceux « qui ne brillent jamais assez au firmament des moins que rien ».

Montpellier
Théâtre Jean Vilar
155, rue de Bologne
21h

Tél. : 04 67 40 41 39
Tarifs : de 13 à 4,5 €

THÉÂTRE

CORAZON LOCO
CABARET LOUFOQUE ET LATIN



Quand Pepi rencontre Morena, le choc est explosif ! Elles décident de monter un cabaret latin où elles vont tout se permettre. Dans un décor kitch à souhait, elles vont chanter, danser et jouer la comédie sur de langoureux boléros, des rumbas déjantées et des mambos endiablés : une façon de dévoiler leur féminité et de dire, avec passion, leur amour de l'amour.

Montpellier
Théâtre de la Vista
42, rue Adam de Craponne
21h

Tél. : 04 67 58 90 90
Tarifs de 11 à 5 €
Ce spectacle est aussi donné les 1er, 2, 7, 8, 9 décembre et les 3 et 10 novembre à 18h30

Vendredi 1^{er} déc.

DANSE

2008 VALLEE
MATHILDE MONNIER
ET KATERINE

Mathilde Monnier et ses interprètes se partagent le plateau de 2008 Vallée avec des chansons chorégraphiées du dernier album de Katerine. Un spectacle qui a connu un grand succès lors du festival Montpellier danse 06.

Villeneuve-lès-Maguelone
Théâtre de Villeneuve-lès-Maguelone
235, boulevard des Moures
20h30

Tél. : 04 67 69 58 00
Tarifs : de 15 à 7€

JAZZ

KEITH B. BROWN
CINE + CONCERT

Projection du Film de Wim Wender « The Soul of a Man » sur les chanteurs de blues. Après le film : « Concert live » de Keith B Brown l'un des interprètes du film.

Montpellier
Le JAM
100, rue Ferdinand de Lesseps
21h

Tél. : 04 67 58 30 30
Tarif : 12 €

NATATION : 

CHAMPIONNATS DE FRANCE INTER-CLUBS



Photo : FFFN

Les 16 et 17 décembre

Montpellier
Piscine Olympique Antigone
De 15h30 à 17h.
Tél. : 04 67 64 09 72
www.manuc.org

Laure Manaudou, Simon Dufour, Christophe Soulier... Plusieurs membres de l'équipe de France participeront aux Championnats de France inter-clubs qui rassembleront les meilleures équipes régionales et départementales à la Piscine Olympique Antigone. Près de 500 nageurs et nageuses défendront les couleurs de leurs clubs. Le Montpellier Agglomération Natation Université Club (MANUC), organisateur de cette manifestation avec le Comité départemental et régional de natation, a remporté l'année dernière cette compétition au niveau régional.

RUGBY : ♥

CHALLENGE EUROPÉEN : MONTPELLIER / CONNACHT



Vendredi 15 décembre

Montpellier
Stade Sabathé
19h30

Tél. : 04 67 47 27 69
www.montpellier-rugby.com



Gratuit avec le
Pass'Agglo dans la limite
des places disponibles.

Les habitants de la Communauté d'Agglomération de Montpellier, détenteurs du Pass'Agglo, bénéficient d'une place gratuite pour les matchs de Coupe d'Europe du Montpellier Hérault Rugby Club. La tâche sera difficile face aux Irlandais de Connacht. Lors de leur rencontre la saison dernière, les Montpelliérains se sont inclinés à deux reprises. L'heure est à la revanche !

Dimanche 10 déc.

BASKET-BALL

**MONTPELLIER /
VILLENEUVE D'ASCO**
CHAMPIONNAT DE FRANCE
FÉMININ • 11^E JOURNÉE



Lattes

Palais des sports, rue des
jonquilles
15h

Tél. : 04 67 65 88 28
www.montpellierlattes.com

Mardi 12 déc.

DANSE

LA PLACE DU SINGE
MATHILDE MONNIER
ET CHRISTINE ANGOT FACE
A FACE



Mathilde Monnier et Christine Angot se trouvent face à face sur le plateau, soit la rencontre d'une chorégraphe et d'une écrivaine, avec au centre une question : celle de la bourgeoisie et du rapport que chacun entretient à cela.

Montpellier
Théâtre de Grammont
20h30

Tél. : 0 800 600 740
Tarifs : de 20 à 16€
Ce spectacle est aussi donné
le 13 décembre à 20h30.



RETROUVEZ
LES MULTIPLES
AVANTAGES
DE LA CARTE
PASS'AGGLO
DANS LES
MAISONS
DE L'AGGLOMÉ-
RATION

(voir p. 46)

ET SUR LE
NOUVEAU
PORTAIL
DE L'AGGLO

www.montpellier-agglo.com

Mardi 5 déc.

TENNIS DE TABLE

**MONTPELLIER / SAINT
BERTHEVIN/SAINT LOUP**
CHAMPIONNAT DE FRANCE
FÉMININ PRO A • 7^E JOURNÉE

Montpellier
Gymnase Alain Achille, place
Marcel Godechot
19h

Tél. : 04 67 54 18 12
www.montpellier-tt.com
tarif : 3 €
Jeudi 7 décembre

DANSE

**COMPAGNIE MELKA
MALANDRAGEM**

Avec cette nouvelle pièce, le chorégraphe franco-camerounais Boubou Landrille Tchouda se tourne du côté du Brésil populaire de l'énergie des malendros, ces gamins de rues, débrouillards, malicieux, honnêtes de cœur, malhonnêtes par nécessité. Un mix de hip hop, de capoeira, de samba et ... de foot

Saint Jean de Védas
Chai du Terral
20h30

Tél. : 0 800 600 740
Tarifs : de 13 à 10 €
Ce spectacle est aussi donné
le 8 décembre à 20h30.

Vendredi 8 déc.

FOOTBALL

MONTPELLIER / AJACCIO
CHAMPIONNAT DE FRANCE D2
19^E JOURNÉE

Montpellier
Stade de la Mosson
Tél. : 04 67 15 46 00
www.mhscfoot.com
A partir de 2 € avec le
Pass'Agglo

LYRIQUE

FOLIE D'AMOUR !

« L'histoire de l'opéra romantique est celle de femmes brisées par l'amour, le destin ou la société ; le Bel canto a su libérer de cette faille une voix qui s'élève, étrangère au monde, en volutes virtuoses : rien de gratuit dans cette pyrotechnie, mais une expérience limite, fascinante, du pouvoir de l'âme sur la voix... » Un concert lyrique avec la soprano Sumi Jo et l'Orchestre National sous la direction d'Alain Altinoglu.

Montpellier
Opéra Berlioz / le Corum
20h30

Tél. : XXXXXXXX
Tarifs : XXXXXXXX
Ce récital est aussi donné le
10 décembre à 17h et le 12
décembre à 20h au Théâtre
des Champs Elysées à Paris.

Samedi 9 déc.

WATER-POLO

MONTPELLIER / LIVRY
CHAMPIONNAT DE FRANCE
ELITE • 7^E JOURNÉE

Montpellier
Piscine Olympique Antigone
20h45
Tél. : 04 67 72 37 22
www.montpellierwp.com
3 €

HOCKEY SUR GLACE

MONTPELLIER / ANNECY
CHAMPIONNAT DE FRANCE D1
POULE SUD

Montpellier
Patinoire Vegapolis, Odysseum
19h
Tél. : 04 67 42 34 32
www.montpellier-vipers.com
5 € avec le Pass'Agglo

VOLLEY

MONTPELLIER / POITIERS
CHAMPIONNAT DE FRANCE
PRO A • 9^E JOURNÉE

Montpellier
Palais des sports Pierre de
Coubertin
20h

Tél. : 04 67 45 77 77
www.montpellier-uc.org/
volleyball
1 euro avec le Pass'Agglo

DANSE : ♥



MERCE CUNNINGHAM SPLIT SIDES

Avant chaque représentation de Split Sides quatre personnes montent sur scène et tirent aux dés l'ordre de passage de la musique, des décors, des costumes et des lumières. « Cette pièce est conçue sur le hasard, déclare Merce Cunningham. J'ai chorégraphié deux danses de 20 minutes chacune et commandé à deux groupes de musiciens, Radiohead et Sigur Rós, un morceau chacun. J'ai convié deux décorateurs à concevoir chacun un décor, demandé au costumier deux jeux de costumes et à l'éclairagiste deux dispositifs différents. Les danses sont tirées au sort en début d'après-midi pour que les danseurs puissent répéter. » De fait il existe trente-deux façons de danser cette pièce construite sur le mode aléatoire cher au chorégraphe américain "Jeter les dés a quelque chose de merveilleux qui fait appel à l'imagination, précise Merce Cunningham. Un quart de seconde plus tard, les dés sont de nouveau immobiles, l'esprit, lui toujours en mouvement. Essayez vous-même !"

Mardi 19 décembre

Montpellier
Opéra Berlioz / le Corum
Arrêt tramway « le Corum »
20h30
Tarifs : de 15 à 32€

HÔTEL DE L'AGGLOMÉRATION



50, place Zeus
34 000 MONTPELLIER
Tél. 04 67 13 60 00
Fax : 04 67 13 61 01
→ contact@montpellier-agglo.com
www.montpellier-agglo.com

MAISONS DE L'AGGLOMÉRATION

■ **MONTPELLIER CENTRE**
(Montpellier)
50, place Zeus - B.P. 9531
34045 MONTPELLIER
Cedex 01

Tél. 04 67 13 69 09
Du lundi au vendredi
de 9h à 19h.

■ **MONTPELLIER LEMASSON**
(Montpellier)
440, Bd Pedro de Luna
34070 Montpellier

Tél. 04 67 07 34 44
Lundi de 14h à 18h30,
mercredi de 9h30 à 18h30,
mardi, jeudi et vendredi
de 9h30 à 12h30 et de 14h
à 18h30, samedi de 9h à 12h.

■ **MONTPELLIER ODYSSEUM**
(Montpellier)
Place de France
34000 Montpellier

Tél. 04 99 64 23 40
Mardi au samedi
de 13h à 20h.

■ **CASTELNAU LE LEZ**
(Castelnau le Lez,
Baillargues, Clapiers, Jacou,
Le Crès, Vendargues)
238, avenue de l'Europe
34170 CASTELNAU LE LEZ

Tél. 04 67 52 46 10
Lundi de 14h à 18h30,
mercredi de 9h30 à 18h30,
mardi, jeudi et vendredi
de 9h30 à 12h30 et de 14h
à 18h30, samedi de 9h à 12h.

■ **CASTRIES**
(Castries, Beaulieu, Montaud,
Restinclières, Saint-Brès,
Saint-Drézéry, Saint Geniès
des Mourgues, Sussargues)
3, avenue de Montpellier
34160 CASTRIES

Tél. 04 67 04 51 83
Lundi de 14h à 18h30,
mercredi de 9h30 à 18h30,
mardi, jeudi et vendredi
de 9h30 à 12h30 et de 14h
à 18h30, samedi de 9h à 12h.

■ **LATTES**
(Lattes, Pérols)
1570, avenue des Platanes
34970 LATTES-BOIRARGUES

Tél. 04 67 73 18 50
Lundi de 14h à 18h30,
mercredi de 9h30 à 18h30,
mardi, jeudi et vendredi
de 9h30 à 12h30 et de 14h
à 18h30, samedi de 9h à 12h.

■ **PIGNAN**
(Pignan, Cournonsec,
Courmonterral, Lavérune,
Murviel lès Montpellier,
Saussan, Saint Georges
d'Orques)
7, place du 11 Novembre
34570 PIGNAN

Tél. 04 67 50 49 51
Lundi de 14h à 18h30,
mercredi de 9h30 à 18h30,
mardi, jeudi et vendredi
de 9h30 à 12h30 et de 14h
à 18h30, samedi de 9h à 12h.

■ **PRADES LE LEZ**
(Prades le Lez, Montferrier-sur-
Lez, Grabels, Juvignac)
110, route de Montpellier
34730 PRADES LE LEZ

Tél. 04 99 63 23 32
Lundi de 14h à 18h30,
mercredi de 9h30 à 18h30,
mardi, jeudi et vendredi
de 9h30 à 12h30 et de 14h
à 18h30, samedi de 9h à 12h.

■ **VILLENEUVE-
LES-MAGUELONE**



(Villeneuve-lès-Maguelone,
Fabrègues, Saint Jean
de Védas)

Tél. 04 67 07 08 80
Lundi de 14h à 18h30,
mercredi de 9h30 à 18h30,
mardi, jeudi et vendredi
de 9h30 à 12h30 et de 14h
à 18h30, samedi de 9h à 12h.

LE RÉSEAU DES MÉDIATHÈQUES

■ **MÉDIATHÈQUE CENTRALE
D'AGGLOMÉRATION
ÉMILE ZOLA**



218, bd. de l'Aéroport-
International
34000 MONTPELLIER
Tél. 04 67 34 87 00

■ **MÉDIATHÈQUE
FEDERICO FELLINI**
Place Paul-Bec
34000 MONTPELLIER
Tél. 04 99 06 27 47

■ **MÉDIATHÈQUE
VICTOR HUGO**
207, rue Guillaume-Janvier
34000 MONTPELLIER
Tél. 04 67 27 17 17

■ **MÉDIATHÈQUE
JEAN-JACQUES
ROUSSEAU**
230, avenue du Biterrois
La Mosson
34080 MONTPELLIER
Tél. 04 67 10 70 20

■ **MÉDIATHÈQUE
FEDERICO GARCIA LORCA**
162, avenue de Palavas
34070 MONTPELLIER
Tél. 04 99 13 39 49

■ **MÉDIATHÈQUE
WILLIAM SHAKESPEARE**
150, avenue Paul-Bringuier
34080 MONTPELLIER
Tél. 04 67 16 34 20

■ **MÉDIATHÈQUE
D'AGGLOMÉRATION
LA GARE**
Avenue du Grand-Jeu
34570 PIGNAN
Tél. 04 67 47 61 69

■ **BIBLIOTHÈQUE
JEAN-PAUL SARTRE**
15 rue F. de Malherbe
34 000 MONTPELLIER
Tél. 04 67 07 92 86

■ **BIBLIOTHÈQUE
PAUL LANGEVIN**
1071 Av. de la Justice
de Castelnau
34 090 MONTPELLIER
Tél. 04 67 72 58 76

■ **BIBLIOTHÈQUE**
Tél. 04 67 34 73 39

LES ÉQUIPEMENTS CULTURELS

■ **CONSERVATOIRE
NATIONAL DE RÉGION**

Musique, Danse,
Art dramatique
14, rue Eugène-Lisbonne
34000 MONTPELLIER
Tél. 04 67 66 88 40
www.montpellier-agglo.com/cnr

■ **DÉPARTEMENT
D'ART DRAMATIQUE**
(Annexe du Conservatoire)
Maison Louis-Jouvet
19, rue Lallemand
34000 MONTPELLIER
Tél. 04 67 60 05 40

■ **ÉCOLE SUPÉRIEURE
DES BEAUX-ARTS
DE MONTPELLIER
AGGLOMÉRATION**



130, rue Yehudi-Menuhin
34000 MONTPELLIER
Tél. 04 99 58 32 85
www.esbama.fr.st

■ **PLANÉTIARIUM GALILÉE**
Allée Ulysse - Odysseum
34000 MONTPELLIER
Tél. 04 67 13 26 26
www.planetarium-galilee.com

■ **CENTRE DRAMATIQUE
NATIONAL**
Théâtre des Treize Vents
Domaine de Grammont
2733, avenue Albert-Einstein
34000 MONTPELLIER
Tél. 04 67 60 04 45
www.theatre-13vents.com

■ **THÉÂTRE DU HANGAR**
3, rue Nozeran
34000 MONTPELLIER
Tél. 04 67 41 32 71

■ **MUSÉE ARCHÉOLOGIQUE
HENRI PRADES**
390, av. de Pérols
34 872 LATTES
Tél. 04 67 99 77 20

■ **MUSÉE FABRE**
2, rue Montpelliéret
34000 MONTPELLIER
Tél. 04 67 14 83 00

■ **PAVILLON DU MUSÉE
FABRE**

Esplanade Charles-de-Gaulle
34000 MONTPELLIER
Tél. 04 67 66 13 46

■ **CENTRE
CHORÉGRAPHIQUE
NATIONAL
DE MONTPELLIER
LANGUEDOC-ROUSSILLON**

Les Ursulines
Boulevard Louis-Blanc
34000 MONTPELLIER
Tél. 04 67 60 06 70
www.mathildemonnier.com

■ **EUTERP
ORCHESTRE NATIONAL
ET OPÉRA NATIONAL
DE MONTPELLIER**

→ **OPÉRA COMÉDIE**
11, boulevard Victor-Hugo
CS 89024
34967 MONTPELLIER Cedex 2
Tél. 04 67 61 66 16
www.opera-montpellier.com

→ **OPÉRA BERLIOZ
LE CORUM**
Esplanade Charles-de-Gaulle
34000 MONTPELLIER
Tél. 04 67 60 19 80

→ **ORCHESTRE NATIONAL
DE MONTPELLIER
LANGUEDOC-ROUSSILLON
LE CORUM**
Esplanade Charles-de-Gaulle
B.P. 9056
34041 MONTPELLIER Cedex 1
Tél. 04 67 61 67 21
www.orchestre-montpellier.com

■ **LE CORUM
PALAIS DES CONGRÈS
OPÉRA BERLIOZ**



Esplanade Charles-de-Gaulle
B.P. 2200
34027 MONTPELLIER Cedex 1
Tél. 04 67 61 67 61
www.enjoy-montpellier.com

■ **PARC DES EXPOSITIONS**
B.P. 2116
34026 MONTPELLIER Cedex 1
Tél. 04 67 17 67 17
www.enjoy-montpellier.com

LE ZÉNITH SUD



Domaine de Grammont
Avenue Albert-Einstein
34000 MONTPELLIER

Tél. 04 67 64 68 83
www.enjoy-montpellier.com

■ **SALLE VICTOIRE 2**
Mas de Grille
1, rue Théophraste-Renaudot
34430 SAINT JEAN DE VEDAS
Tél. 04 67 47 91 00

L'ENVIRONNEMENT

■ **COLLECTE ET TRI
DES DÉCHETS MÉNAGERS**

Tél. 0 800 88 11 77
(appel gratuit, du lundi
au vendredi, de 8h30 à 12h30
et de 13h30 à 17h)

ÉCOLOTHÈQUE



Mas de Grille
1, rue Théophraste-Renaudot
34430 SAINT JEAN DE VEDAS
Tél. 04 99 52 82 82
www.montpellier-agglo.com/ecolotheque

■ **STATION D'ÉPURATION
MAERA**
34970 LATTES
Tél. 04 67 92 10 70

■ **CENTRE DE TRI DEMETER**
ZAC Garosud
2543, avenue de Maurin
34000 MONTPELLIER
Tél. 04 67 47 11 43

■ **CENTRE DE COMPOSTAGE
DE GRAMMONT**
Avenue Albert-Einstein
34000 MONTPELLIER
Tél. 04 67 20 97 71

LES ÉQUIPEMENTS SPORTIFS

■ STADE DE LA MOSSON MONDIAL 98

645, avenue de Heidelberg
34080 MONTPELLIER

Tél. 04 67 75 24 01

■ PALAIS DES SPORTS RENÉ-BOUGNOL



1000, avenue du Val-de-Montferrand
34090 MONTPELLIER

Tél. 04 67 54 00 07

■ GYMNASSE LOU CLAPAS

Avenue de Heidelberg
34080 MONTPELLIER

■ PISCINE OLYMPIQUE D'ANTIGONE

195, avenue Jacques-Cartier
34000 MONTPELLIER

Tél. 04 67 15 63 00

■ CENTRE NAUTIQUE NEPTUNE

Avenue de Heidelberg
34080 MONTPELLIER

Tél. 04 67 75 34 93

■ PISCINE CHRISTINE CARON

Avenue du 8 mai 1945
CASTELNAU LE LEZ

Tél. 04 67 72 66 88

■ PISCINE MARCEL SPILLIAERT (CHAMBERTE)

154, rue Camille-Desmoulins
34000 MONTPELLIER

Tél. 04 67 42 00 92

■ PISCINE JEAN VIVES

1933, avenue de Maurin
34000 MONTPELLIER

Tél. 04 67 27 74 79

■ PISCINE PITOT

40, allée Jean-Raymond
34000 MONTPELLIER

Tél. 04 67 52 58 89

■ PISCINE SUZANNE BERLIOUX (LA RAUZE)

551, rue Métairie-de-Saysset
34000 MONTPELLIER

Tél. 04 67 65 38 71

■ PISCINE JEAN TARIS (LA POMPIGNANE)

67, rue Louise-Michel
34000 MONTPELLIER

Tél. 04 67 79 03 11

■ PISCINE ALFRED NAKACHE

237, route de Vauguières
34000 MONTPELLIER

Tél. 04 67 22 57 05

■ PISCINE ALEX JANY

24, rue Pierre-de-Coubertin
34830 JACOU

Tél. 04 67 59 26 85

■ PISCINE AMPHITRITE

Avenue de Librilla
34430 SAINT JEAN DE VEDAS

Tél. 04 67 71 30 51

■ PATINOIRE VEGAPOLIS



Quartier Port-Marianne
Place de France
34070 MONTPELLIER

Tél. 04 99 52 26 00

→ www.vegapolis.net

■ BASE DE CANOË-KAYAK DE LAVALETTE

Domaine de Lavalette
1076, rue Jean-François-Breton
34000 MONTPELLIER

Tél. 04 67 61 19 19

LE DÉVELOPPEMENT ÉCONOMIQUE

■ MONTPELLIER MÉDITERRANÉE TECHNOPOLE

50, place Zeus - B.P. 9531
34045 MONTPELLIER
Cedex 01

Tél. 04 67 13 60 00

→ www.tech-montpellier.com

■ CENTRE EUROPÉEN D'ENTREPRISE ET D'INNOVATION

→ CAP ALPHA
Avenue de l'Europe
34830 CLAPIERS

Tél. 04 67 59 30 00

→ CAP OMEGA

Rond-point Benjamin-Franklin - CS 39521
34960 MONTPELLIER
Cedex 2

Tél. 04 67 13 00 00

■ CYBER BASE

275, rue Léon-Blum
34000 MONTPELLIER

Tél. 04 67 99 61 37

→ www.cyberbase-montpellier.com

■ MISSION LOCALE DES JEUNES DE L'AGGLOMÉRATION DE MONTPELLIER (MLJAM)

→ SIÈGE SOCIAL
Les Echelles de la Ville 1,
place Paul-Bec
34000 MONTPELLIER

Tél. 04 99 52 23 33

→ ANTENNE MONTPELLIER CENTRE

(Montpellier, Castelnau le Lez, Clapiers, Montferrier-sur-Lez, Prades le Lez, Saint Jean de Védas)

Les Echelles de la Ville 1,
place Paul-Bec
34000 MONTPELLIER

Tél. 04 99 52 69 29

→ ANTENNE MONTPELLIER MOSSON

(Montpellier Mosson, Grabels, Juvignac)
Résidence Le Grand Mail
34000 MONTPELLIER

Tél. 04 67 75 29 67

→ ANTENNE DE CASTRIES

(Castries, Baillargues, Beaulieu, Jacou, Le Crès, Montaud, Restinclières, Saint-Brès, Saint-Drézéry, Saint Geniès des Mourgues, Sussargues, Vendargues)
2, rue des Ecoles
34160 CASTRIES

Tél. 04 67 70 10 25

→ ANTENNE DE LATTES

(Lattes, Pérois, Villeneuve-lès-Maguelone)
Maison de l'Agglomération
1570, avenue des Platanes
34970 LATTES

Tél. : 04 67 73 73 88

→ ANTENNE DE PIGNAN

(Pignan, Cournonsec, Cournonterral, Fabrègues, Lavérune, Murviel lès Montpellier, Saussan, Saint Georges d'Orques)
Maison de l'Agglomération
Place du 11 Novembre
34570 PIGNAN

Tél. 04 99 51 28 40

SOLIDARITÉ

■ SERVICES FUNÉRAIRES DE MONTPELLIER AGGLOMÉRATION



Domaine de Grammont
Avenue Albert-Einstein
34000 MONTPELLIER

Tél. 04 67 22 83 83

06 11 51 42 45
(24h/24, 7jours/7)

■ GIHP (SERVICE DE MAINTIEN À DOMICILE)

341, rue Hippolyte-Fizeau
34000 MONTPELLIER

Tél. 04 67 20 21 15

■ TÉLÉALARME

Montpellier Agglomération
50, place Zeus - B.P. 9531
34045 MONTPELLIER
Cedex 01

Tél. 04 67 13 60 04

LES TRANSPORTS

■ TRANSPORTS DE L'AGGLOMÉRATION DE MONTPELLIER (TAM)



781, rue de la Castelle
B.P. 85599
34072 MONTPELLIER Cedex 3

Tél. 04 67 07 61 00

→ www.tam-way.com

■ ALLO TAM

Tél. 04 67 22 87 87

■ ALLO TAM VÉLO

27, rue Maguelone
34000 MONTPELLIER

Tél. 04 67 22 87 82

■ ESPACE INFORMATION TRAMWAY

Maison de la Démocratie
16, rue de la République
34000 MONTPELLIER

Tél. 04 67 66 15 90

0 800 12 2006 pour
les riverains du chantier
ligne 2.

LES COMMUNES DE L'AGGLOMÉRATION

■ MAIRIE DE BAILLARGUES

Tél. 04 67 87 81 81

→ www.ville-baillargues.fr

■ MAIRIE DE BEAULIEU

Tél. 04 67 86 60 28

→ www.beaulieu34.com

■ MAIRIE DE CASTELNAU LE LEZ

Tél. 04 67 14 27 14

→ www.castelnau-le-lez.fr

■ MAIRIE DE CASTRIES

Tél. 04 67 91 28 50

■ MAIRIE DE CLAPIERS

Tél. 04 67 55 90 00

→ www.ville-clapiers.fr

■ MAIRIE DE COUNONSEC

Tél. 04 67 85 60 10

■ MAIRIE DE COUNONTERRAL

Tél. 04 67 85 00 11

→ www.ville-cournonterral.fr

■ MAIRIE DE FABRÈGUES

Tél. 04 67 85 11 57

→ www.ville-fabregues.fr

■ MAIRIE DE GRABELS

Tél. 04 67 10 41 00

■ MAIRIE DE JACOU

Tél. 04 67 55 88 55

→ www.ville-jacou.fr

■ MAIRIE DE JUVIGNAC

Tél. 04 67 10 42 42

■ MAIRIE DE LATTES

Tél. 04 67 99 77 77

→ www.ville-lattes.fr

■ MAIRIE DE LAVÉRUNE

Tél. 04 99 51 20 00

→ www.laverune.fr

■ MAIRIE DU CRÈS

Tél. 04 67 87 48 00

→ www.ville-lecres.fr

■ MAIRIE DE MONTAUD

Tél. 04 67 86 91 53

→ www.ville-montaud.fr

■ MAIRIE DE MONTFERRIER-SUR-LEZ

Tél. 04 67 59 81 34

■ MAIRIE DE MONTPELLIER

Tél. 04 67 34 70 00

→ www.ville-montpellier.fr

■ MAIRIE DE MURVIEL LÈS MONTPELLIER

Tél. 04 67 47 71 74

→ www.ville-murviel-les-montpellier.fr

■ MAIRIE DE PÉROLS

Tél. 04 67 50 45 00

→ www.ville-perols.fr

■ MAIRIE DE PIGNAN

Tél. 04 67 47 70 11

→ www.pignan.fr

■ MAIRIE DE PRADES LE LEZ

Tél. 04 99 62 26 00

■ MAIRIE DE RESTINCLIÈRES

Tél. 04 67 86 60 02

→ www.restinclieres.com

■ MAIRIE DE SAINT-BRÈS

Tél. : 04 67 87 46 00

→ www.ville-saintbres.fr

■ MAIRIE DE SAINT-DRÉZÉRY

Tél. 04 67 86 90 87

■ MAIRIE DE SAINT GENIÈS DES MOURGUES

Tél. 04 67 86 21 22

→ www.stgenies.org

■ MAIRIE DE SAINT GEORGES D'ORQUES

Tél. 04 67 75 11 08

→ www.ville-st-georges-dorques.fr

■ MAIRIE DE SAINT JEAN DE VÉDAS

Tél. 04 67 07 83 00

→ www.saintjeandevedas.fr

■ MAIRIE DE SAUSSAN

Tél. 04 67 47 72 32

■ MAIRIE DE SUSSARGUES

Tél. 04 67 87 42 70

→ www.sussargues.fr.st

■ MAIRIE DE VENDARGUES

Tél. 04 67 70 05 04

→ www.vendargues.fr

■ MAIRIE DE VILLENEUVE-LÈS-MAGUELONE

Tél. 04 67 69 75 75

→ www.villeneuvelesmaguelone.fr

SI VOUS NE RECEVEZ PAS HARMONIE DANS VOTRE BOÎTE AUX LETTRES, MERCI DE PRENDRE CONTACT AVEC LA SOCIÉTÉ DISTRIBUTRICE MÉDIAPOSTE

TÉL. : 04 99 74 39 92



3^e

Fête des vignes 2006

1^{er} et 2 décembre
place de la Comédie, Montpellier

3 décembre
dans les communes de l'Agglo

*Venez déguster
les crus de demain !*



L'ABUS D'ALCOOL EST DANGEREUX POUR LA SANTÉ, À CONSOMMER AVEC MODÉRATION.

Montpellier Agglomération,
donner du sens à l'avenir.

