

HAR MONIE

LE MAGAZINE D'INFORMATION
DE MONTPELLIER AGGLOMÉRATION

N° 245 • NOVEMBRE 2007

ACTUALITÉ → p.12

VÉLOMAGG' L'AGGLO REMPORTE LE TROPHÉE NATIONAL DU VÉLO 2007 !



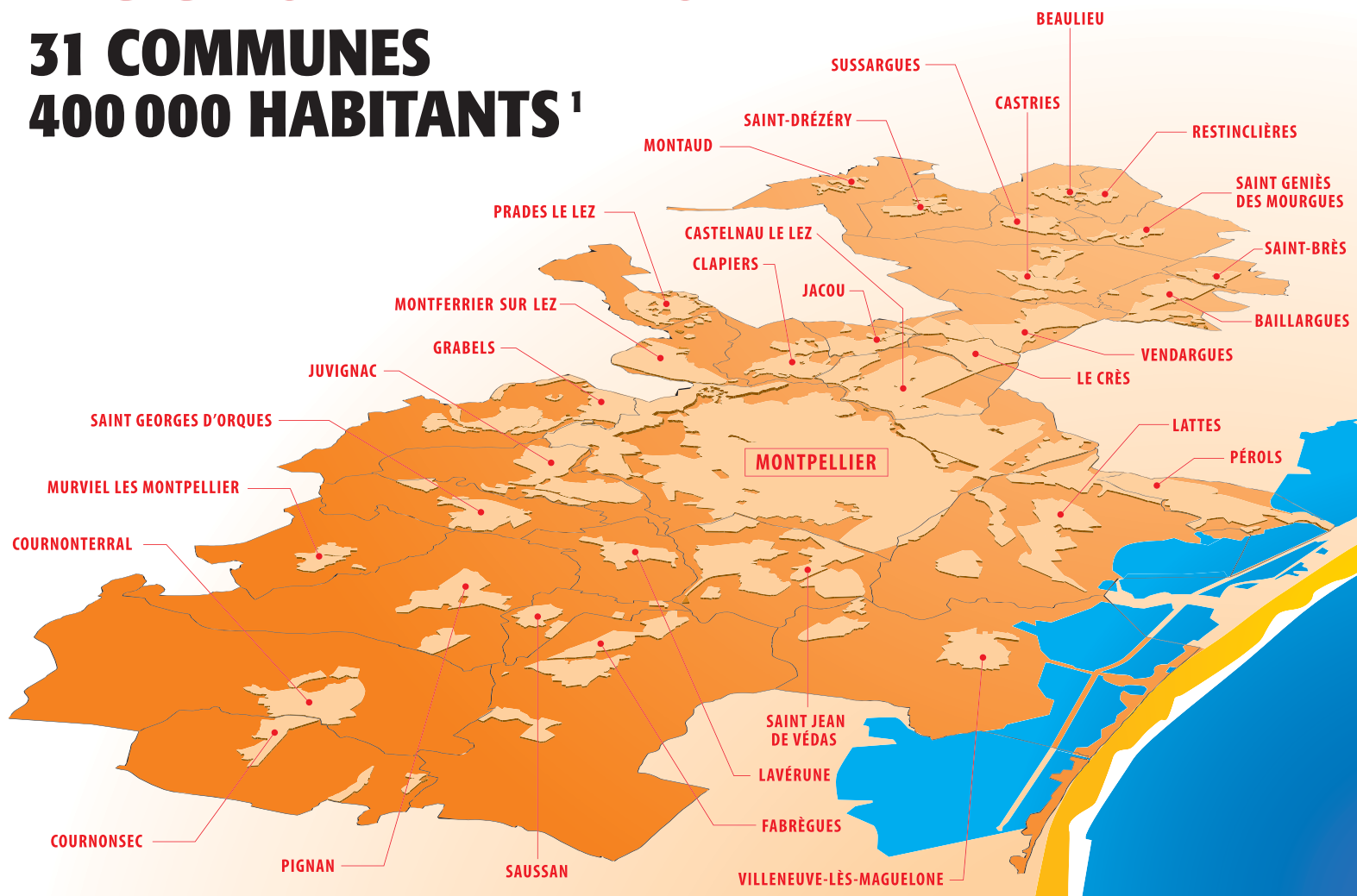
DOSSIER → p.25

SOLIDARITÉ LE HANDICAP EN TOUTE LIBERTÉ



MONTPELLIER AGGLOMERATION

**31 COMMUNES
400 000 HABITANTS¹**



DÉMOGRAPHIE

MONTPELLIER

8^e

VILLE FRANÇAISE

MONTPELLIER AGGLOMÉRATION

- 400 000 habitants¹
- +8,4% de croissance démographique entre 1990 et 1999 contre +2,6% (moyenne des 15 plus grandes agglomérations de France).
- Superficie : 43 421 hectares, soit 7% de la superficie du département²
- Population active : 170 000, soit 45% de la population active du département¹

ÉCONOMIE

- 21 269 entreprises sur le territoire communautaire.
- 18 parcs d'activités représentant 1 005 entreprises.
- 3 hôtels d'entreprises : Cap Gamma et Cap Delta (biopharmacie : 7000 m²), et Millénaire (TIC : 4000 m²)
- 2 pépinières d'entreprises : Cap Alpha (sciences du vivant) et Cap Omega (TIC).
- 2 villages d'entreprises artisanales et de services : Parc 2000 à Montpellier en zone franche et Hannibal à Cournonsec.
- Plus de 370 entreprises accompagnées par le C.E.E.I (Centre Européen d'Entreprises et d'Innovation) depuis 1987.

TRANSPORT

- Deux lignes de tramway et 28 lignes de bus.
- 150 km de pistes cyclables.

ENVIRONNEMENT

- 24 stations d'épuration pour 31 communes.
- 19 Points Propreté pour le tri sélectif (DEMETER).
- 637 colonnes pour le recyclage du verre et 231 pour le papier³. La collecte sélective des déchets recyclables est étendue à toutes les communes et traitée au Centre de Tri des recyclables secs.

MAISONS DE L'AGGLOMÉRATION

- 10 Maisons de l'Agglomération réparties sur le territoire : Castelnaud le Lez, Castries, Lattes, Prades le Lez, Port Marianne (Odysseum), Montpellier Centre, Montpellier La Mosson, Montpellier Lemasson, Pignan, Villeneuve-lès-Maguelone.

CULTURE

Établissements culturels gérés par Montpellier Agglomération :

- Réseau des médiathèques (8 bâtiments)
- Musée Fabre
- Musée archéologique de Lattes
- Conservatoire National de Région (Musique, Danse, Art Dramatique)
- École Supérieure des Beaux-Arts
- Planétarium Galilée

Bâtiments culturels gérés par Montpellier Agglomération :

- Théâtre de Grammont (Centre Dramatique National des Treize Vents)
- Théâtre du Hangar
- Opéra Comédie
- Agora de la Danse (Centre Chorégraphique National de Montpellier et Montpellier Danse)
- Victoire 2

SPORT

- Stade Yves du Manoir : 12 000 places
- Stade de la Mosson-Mondial 98 : 35 000 places
- Palais des Sports René Bougnol : 2 800 places
- Gymnase Lou Clapas
- 11 piscines dont 1 olympique située dans le quartier d'Antigone
- Patinoire Vegapolis
- Base de Canoë Kayak de Lavalette
- 22 clubs de haut niveau subventionnés par Montpellier Agglomération

1. Source : INSEE, Recensement 1999

2. Source : INSEE, Tableau économique 2000

3. Source : Direction générale des services techniques de Montpellier Agglomération



→ p. 6



→ p. 18



→ p. 25

L'ÉVÈNEMENT → p. 4

4^E FÊTE DES VIGNES

AQUARIUM MARE NOSTRUM → p. 6

A MARE NOSTRUM, LES ENFANTS SERONT ROIS

RÉTRO → p. 8

COUPE DU MONDE : UN MOIS AU CŒUR DE LA COMPÉTITION

ACTUALITÉS → p. 12

VÉLOMAGG' REÇOIT LE TROPHÉE DU VÉLO 2007 → p.12

UNE FONDATION D'ENTREPRISES POUR LE MUSÉE FABRE → p.13

MONTPELLIER ET SON AGGLOMÉRATION CLASSÉES 2^E DES GRANDES VILLES

LES PLUS SPORTIVES → p.14

VITICULTURE : CINQ CAVES COOPÉRATIVES SE REGROUPENT → p.15

SERVICES PUBLICS → p. 16

CONSEIL D'AGGLOMÉRATION DU 2 OCTOBRE 2007 → p.16

MUSÉE FABRE : RÉTROSPECTIVE FRANÇOIS-XAVIER FABRE → p.18

VICTOIRE 2 : 20 ANS, LE BEL ÂGE → p.20

ECONOMIE : DES PARTENARIATS INTERNATIONAUX CRÉATEURS D'EMPLOIS → p.21

ECONOMIE : UNE VIE « PROFESSIONNELLE » APRÈS LA RETRAITE → p.22

SPORT : MONTPELLIER WATER POLO, GÉNÉRATION SPILLIAERT → p.23

ENVIRONNEMENT : COLLECTE SÉLECTIVE, DONNEZ UNE 2^E VIE À VOTRE TÉLÉ ! → p.24

DOSSIER → p. 25

LE HANDICAP EN TOUTE LIBERTÉ

VIES COMMUNES → p. 32

LES ÉCHOS DES COMMUNES → p.32

PERSONNAGE D'HIER : HÉLÈNE D'ITALIE → p.36

PERSONNAGE D'AUJOURD'HUI : PHILIPPE VILLEMUS → p.37

BOL D'AIR DANS LE MONTPELLIER MONUMENTAL DU XIX^E SIÈCLE → p.38

ITINÉRAIRE GOURMAND → p.40

AGENDA → p.41



HARMONIE
Directeur
de la Publication :
Jean-Pierre Moure

Directeur
de la Communication :
Francis Attard

Rédacteur en chef :
Daniel Hildesheim

Rédaction :
Stéphanie Iannone
Coralie Trigueros

Photos :
Montpellier Agglomération
Vincent Daverio, Cécile Marson
sauf mention

Maquette :
Cédric Labbe
Direction de la Communication

Impression :
Actis
Tél. : 01 49 26 14 00

Distribution :
La Poste : 04 99 74 39 92

Tirage :
200 000 exemplaires

Dépôt légal :
Novembre 2007

Direction de la communication,
Communauté d'Agglomération
de Montpellier
50 place Zeus - CS 39556
34961 Montpellier cedex 2
Tél. : 04 67 13 60 00.
www.montpellier-agglo.com



Ce magazine est imprimé
sur du papier 100 % recyclé

DU 30 NOVEMBRE AU 2 DÉCEMBRE

Fête des Vignes

Une 4^e édition pleine de saveurs

Amateurs de bon vin, œnologues avertis ou simples curieux, rendez-vous à la 4^e édition de la Fête des Vignes place de la Comédie et dans les caveaux de l'Agglomération. Quarante viticulteurs vous attendent.

6 500 hectares de vignes couvrent plus de la moitié du territoire de l'Agglomération. Fière de cette richesse viticole, Montpellier Agglomération transforme depuis quatre ans, à la veille des fêtes de fin d'année, la place de la Comédie en vaste village vigneron. Pendant deux jours, le 30 novembre et le 1^{er} décembre, quarante producteurs proposent des dégustations de vins de Pays et d'AOC, à apprécier au grès de vos envies et de vos coups de cœur.

Sur la Comédie et dans les caves de l'Agglo

Ateliers de dégustations, tables rondes, bars à vin... De nombreuses animations (voir programme détaillé) compléteront cette découverte gustative du terroir et participeront à l'ambiance conviviale de cette manifestation.

Le lendemain, dimanche 2 décembre, les caves et domaines de la l'Agglomération de Montpellier ouvriront leurs portes et créeront l'événement pour poursuivre la Fête des Vignes directement dans les vignobles. De Courtonterral à Castries, en passant par Lavérune ou Villeneuve-lès-Maguelone, les visiteurs pourront discuter avec ces hommes et ces femmes amoureux de la vigne, toujours prêts à partager leur savoir-faire et leurs productions. Que vous soyez fin connaisseur ou simplement curieux d'expérimenter de nouvelles sensations gustatives, poussez leurs portes ! ♦

LE CHIFFRE

**16 000
EUROS**

c'est le montant de la recette de la Fête des Vignes 2006 qui a été totalement reversé au Sidaction.

Montpellier Agglomération

4^e Fête des Vignes

30 NOVEMBRE
et 1^{er} DÉCEMBRE
Place de la Comédie
Montpellier

2 DÉCEMBRE
dans les caves
et caveaux de l'Agglo
2007

**Trinquiez
aux vins
de l'Agglo !**

ILLUSTRATION : MONTPELLIER AGGLOMÉRATION • DIVISION DE LA COMMUNICATION • 2007

CUB DE FRANCE

L'ABUS D'ALCOOL EST DANGEREUX POUR LA SANTÉ, À CONSOMMER AVEC MODÉRATION.

Montpellier Agglomération, donner du sens à l'avenir.

DÉGUSTATIONS

**Un principe simple
2 euros = un verre à vin, un bon
donnant droit à trois dégustations
et une réduction le dimanche ***

MONTPELLIER AGGLOMÉRATION MULTIPLIE LES INITIATIVES EN FAVEUR DES VITICULTEURS

- ▶ promotion des vins sur des foires et salons internationaux
- ▶ création d'un hameau viticole à Saint Geniès des Mourgues
- ▶ installation de panneaux de jalonnement dans les communes de l'Agglomération
- ▶ accompagnement d'entreprises innovantes dans le domaine viticole au travers du Centre Européen d'Entreprises et d'Innovation
- ▶ création du guide des vins de Montpellier Agglomération
- ▶ investissement dans la rénovation des caveaux
- ▶ aide à l'agrandissement de l'incubateur d'Agro Montpellier et à la création d'un parc d'entreprises dédié à ce secteur à Villeneuve-lès-Maguelone.

ATELIERS DÉGUSTATIONS

Chocolat, fromage et vin



Chocolat ! Un mot qui fait partie de ces gourmandises à l'état pur. Tout comme le vin, sa dégustation est intéressante, car il recèle des gammes très différentes les unes des autres. Pour réussir le mariage des deux et gratifier pleinement vos palais, venez vous initier aux différents accords du vin et des chocolats, découvrir leurs histoires et leurs secrets de fabrication à la Fête des Vignes le **samedi 1^{er} décembre** de 15h à 16h, de Cathy Valgalier (Valgalier - Montpellier) et de 10h30 à 11h30 avec Bernard Manguin-Leroy (Chocolaterie du Blason - Saint Jean de Védas). Le fromage sera aussi à l'honneur lors de cette Fête des Vignes, avec **vendredi 30 novembre** de 16h à 17h, une dégustation orchestrée par la fromagerie Puig à Montpellier. À la veille des fêtes de fin d'année, quelques petits conseils judicieux pour harmoniser les saveurs !

SOLIDARITÉ AVEC LE SIDACTION

Comme chaque année, la totalité de la recette de la Fête des Vignes remportée par Montpellier Agglomération sera reversée à une association caritative. À l'occasion de la Journée mondiale d'action contre le sida le **1^{er} décembre 2007**, les gains seront remis au Sidaction. L'association Sidaction est issue d'un collectif composé d'associations, de chercheurs et de médecins réunis dans le but de collecter des fonds et venir en aide aux victimes du VIH-sida.

3 JOURS DE FÊTE DES VIGNES LE PROGRAMME



Vendredi 30 novembre sur la Comédie

- ▶ De 10h à 19h30 : Dégustations auprès de 40 viticulteurs de l'Agglomération. Espace librairie en partenariat avec Sauramps.
- ▶ De 10h30 à 12h : Table ronde « Parole de vin : quel vin, pour quel marché ? »
Invités : Jean-Philippe Garnier, œnologue Coteaux du Languedoc, Olivier Torres, économiste et écrivain, Michel Rémondat, dirigeant de Vitisphère, Marc Escassut, négociant en vins Vignobles du Soleil et Benoît Viot, viticulteur à Grabels.
- ▶ De 12h à 14h30 : Bar à vins. Pour 5 euros, régalez-vous avec l'Assiette des vignes (préparée par le Welcomedia) accompagnée d'un verre de vin des producteurs présents.
- ▶ De 16h à 17h : Atelier de dégustation fromage et vins avec la fromagerie Puig à Montpellier.
- ▶ De 17h30 à 20h : Bar à vins. Pour 5 euros, autour d'une assiette de tapas (préparée par le Welcomedia), dégustez un verre de vin des producteurs présents.
- ▶ 18h : Inauguration avec la fanfare le Réveil Couronnerralais

Samedi 1^{er} décembre sur la Comédie

- ▶ De 10h à 19h30 : Dégustations auprès de 40 viticulteurs de l'Agglomération. Espace librairie en partenariat avec Sauramps.
- ▶ De 10h30 à 11h30 : Atelier de dégustations chocolat et vins avec Bernard Manguin-Leroy (Chocolaterie du Blason - Saint Jean de Védas).
- ▶ De 12h à 14h30 : Bar à vins. Pour 5 euros, régalez-vous avec l'Assiette des vignes (préparée par le Welcomedia) accompagnée d'un verre de vin des producteurs présents.
- ▶ De 15h à 16h : Atelier de dégustation chocolat et vins avec Cathy Valgalier (Montpellier).
- ▶ 17h : Remise du chèque à Sidaction
- ▶ De 17h30 à 20h : Bar à vins. Pour 5 euros, autour d'une assiette de tapas (préparée par le Welcomedia), dégustez un verre de vin des producteurs présents.

Dimanche 2 décembre dans l'Agglomération

- ▶ **Toute la journée, rendez-vous dans les caves et domaines de l'Agglomération. Visitez les caveaux à deux pas de chez vous !**

* Une bouteille de vin offerte pour un carton de vin (6 bouteilles) acheté le dimanche 2 décembre 2007 dans les caveaux participants à l'opération.



GROTTES & SURPLOMBS

L'ombre des grottes et parois en surplomb s'orne de parures multicolores.

Peu ou pas d'algues, car la lumière manque, mais des animaux bizarres à tous les étages !

Ils apprécient la vue sur le grand large, car beaucoup se nourrissent des petits organismes flottants qu'apportent les courants.

INAUGURATION
SAMEDI
15
DÉCEMBRE
À 10H30



Au fil de la visite, des écrans audio-visuels et des bornes interactives informent sur les richesses des océans.

À MARE NOSTRUM, LES ENFANTS SERONT ROIS

Publics privilégiés des aquariums, les enfants sont gâtés à Mare Nostrum. Le parcours de visite, ludique, pédagogique et chargé d'émotions, répond à leur soif de savoir et leur insatiable curiosité.

Pensé par de au long du parcours de visite où les grands enfants, enfants ont été au cœur des pré-occupations. « Nous avons conçu des regorge de supports pédagogiques qui permettent de favoriser les échanges entre les enfants et les parents. Les supports pédagogiques et de lieux d'animations qui messages sont courts, imagés et compréhensibles par tous. Leur but est d'aider les adultes à partager ces informations et à répondre aux nombreuses questions des plus jeunes », explique le scénographe Pierre Clequin d'Arcsènes, cabinet d'architecture et de scénographie montpellierain qui a conçu l'aqua-

rium. Pour élaborer le contenu pédagogique de l'aquarium, l'équipe s'est entourée d'un conseiller scientifique reconnu : le plongeur, journaliste et océanographe Patrick Louisy. Ce spécialiste de la vie marine a travaillé avec les aquariologistes de Mare Nostrum afin de mettre en valeur toute la richesse des bassins occupés par près de 30 000 animaux aquatiques et coraux.

Apprendre en s'amusant

Dans chacun des 14 univers de l'aquarium, des supports de mé-

diation participent à la visite. Des panneaux multimédia ou imprimés informent les visiteurs sur les différentes espèces présentes dans les bassins. Sur les bornes informatiques, des photos accompagnées des noms scientifique et commun des habitants des bassins permettent une première approche. Un simple clic complète la connaissance de cette faune subaquatique et prolonge l'observation. Face au lagon, ces bornes informatiques jouent sur les couleurs pour faire découvrir le foisonnement du récif



La cabane de l'explorateur et ses mystères.



Au cœur de la forêt tropicale les enfants se laissent glisser le long d'un tronc d'arbre.

tropical. Un programme adaptable en fonction de l'actualité du bassin. Dans d'autres parties de l'aquarium, des tableaux pédagogiques, qui se fondent habilement dans la décoration, informent sur les manchots, sur l'étrange population des abysses ou celle de la forêt tropicale. Partout, le même souci d'apprendre en se distrayant. « De nombreux dispositifs ludopédagogiques de l'aquarium, conçus pour tout public, vont particulièrement susciter l'intérêt des enfants et titiller leur goût pour les connaissances. A l'entrée des 40°

Rugissants, par exemple, le mécanisme d'une vague présenté sous la forme d'une expérience de physique amusera les pré-adolescents. Les robots caméras pour explorer les grands fonds dans la salle des Abysses devraient connaître le même succès. La colonne de glace placée au centre de l'espace Iceberg va également les attirer », énumère Pierre Clequin d'Arcsènes. La liste est longue.

Interdits aux parents

A mi-parcours, un espace ludodidactique baptisé Au cœur de la vie marine retiendra particulièrement l'attention des enfants. Agencé telle une salle de jeux, ce lieu d'animations propose une multitude de manipulations et d'informations autour de cinq grands thèmes, la reproduction, le déplacement, l'alimentation, la respiration et la communication.

Au centre de cet espace, un bassin tactile, lieu privilégié pour l'observation rapprochée, permet un contact avec les petits animaux du bord de mer. L'occasion de donner des conseils aux enfants sur le comportement à adopter sur les plages ou les rochers à la recherche de coquillages, crabes ou autres étoiles de mer. Un peu plus loin, tout ce qui n'est pas palpable, ni même accessible à l'œil nu, sera observé à l'aide d'outils technologiques, du satellite au microscope. De quoi passer des heures à la découverte de la vaste population subaquatique...

Un bassin tactile, lieu privilégié pour l'observation rapprochée, permet un contact avec les petits animaux du bord de mer.

Pour se sentir vraiment comme chez soi dans cet aquarium, les enfants bénéficient d'espaces ludiques réservés intégrés sur le parcours de visite. Des lieux inaccessibles aux parents. Dans la grotte sous-marine de Mare Nostrum, par exemple, un tunnel s'enfonce dans la roche offrant au passage des expériences tactiles et visuelles en relation avec les organismes marins et la nature de la roche. Dans

les Mers du Sud, un petit cabanon offre un regard plongeant privilégié sur le lagon. Au cœur de la forêt tropicale, les enfants se laissent glisser le long d'un tronc d'arbre... Mais chut, l'aquarium Mare Nostrum réserve de nombreuses surprises, gardez le secret ! ♦

DÉCOUVRIR ET SE SENSIBILISER AUX RICHESSES DES OCÉANS

Dès l'ouverture, des activités éducatives seront proposées aux visiteurs de Mare Nostrum. Le nourrissage des animaux sera, par exemple, l'occasion, pour les soigneurs, d'apporter un éclairage particulier sur les thèmes développés dans l'aquarium. Ponctuellement, en différents points du parcours de visite, des animations de courte durée auront lieu afin de mieux faire connaître les mécanismes de la vie dans les océans. Elles permettront aux visiteurs de mieux se rendre compte de l'impact de ses gestes quotidiens sur le devenir de la planète

DES ANIMATIONS POUR LES SCOLAIRES

Les élèves, de la maternelle au lycée, auront à leur disposition des documents pour accompagner leur exploration du parcours de visite. Puis, pour prolonger cette visite, des fiches pédagogiques sur différents thèmes seront proposées ultérieurement aux enseignants (en partenariat avec le Rectorat de l'Académie de Montpellier et avec l'Inspection Académique de l'Hérault). Des séquences pédagogiques seront également organisées dans différents lieux de l'aquarium.

LE CHIFFRE

24

c'est le nombre d'écrans (audio-visuels et bornes interactives) installés dans l'aquarium.

COUPE DU MONDE DE RUGBY 2007

Un mois au cœur de la compétition

Les héros du Pacifique, qui ont illuminé le premier tour de la Coupe du Monde, comme les grandes nations incontournables du rugby dont les Champions du Monde 2007, étaient présents dans l'Agglomération. Tongiens, Fidjiens, Samoans, Australiens, Sud-africains et Américains ont exprimé tous leurs talents au stade de la Mosson devant près de 112 000 spectateurs, français et étrangers. Des rencontres également suivies par des millions de téléspectateurs dans le monde. Autant de regards tournés vers l'Agglomération.



Sous le feu des caméras

A l'Hôtel d'Agglomération, les conférences de presse des Wallabies ont attiré les médias internationaux. Des dizaines d'articles de la presse australienne, américaine ou sud-africaine ont relaté les exploits et le quotidien des Australiens à Montpellier.



Le derby des hakas

Le 16 septembre, face à face, Tongiens et Samoans se sont défiés dès le début du match à coup de hakas respectifs. Un « Sipi tau » et un « Siva tau » qui ont donné la chair de poule au public de la Mosson.



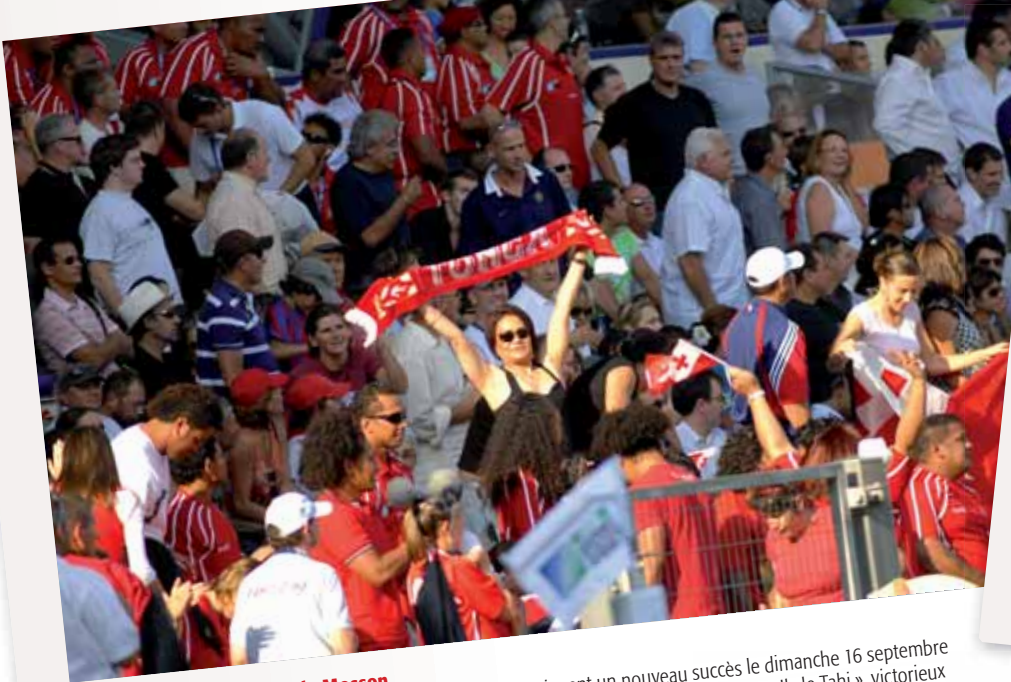
La Webb Ellis Cup invitée d'honneur

La très convoitée Webb Ellis Cup, trophée de la Coupe du Monde, était exposée sur la pelouse de la Mosson, à l'entrée des joueurs, lors du match Australie - Fidji. D'autres figures du rugby étaient présentes à Montpellier, notamment Bernard Lapasset, Président de la Fédération Française de Rugby et du Comité d'Organisation de la Coupe du monde et Syd Millar, Président de l'International Rugby Board (IRB).



Les Champions du Monde 2007 à la Mosson

Le 30 septembre, les Champions du Monde 2007 et ses stars telles que Bryan Habana, meilleur marqueur d'essais de la compétition ou Percy Montgomery, meilleur marqueur de points, ont enflammé la Mosson.



Des Tongiens invaincus à la Mosson

Après leur victoire face aux Etats-Unis 25 à 15, les Tongiens signent un nouveau succès le dimanche 16 septembre à la Mosson en battant leurs rivaux du Pacifique, les Samoa, 19 à 15. Véritable exploit des « Ikahe Tahi », victorieux de leurs voisins pour la première fois en sept ans.



Rugby et business

Les 21 et 22 septembre, Montpellier Agglomération a accueilli une vingtaine de chefs d'entreprises australiens avec notamment la présence de Jean-Louis Latour, chef de la mission économique de Sydney. Au programme, rencontres avec des entreprises locales, rendez-vous d'affaires, visite de la pépinière Cap Omega, du parc d'activités Euromédecine, du musée Fabre...



Rencontre inattendue

Rencontre impromptue entre Jean-Pierre Rives, dit « Casque d'Or », ancien capitaine de l'équipe de France et Nini Latu, capitaine de l'équipe du Tonga sur le parvis de l'opéra Comédie.



Les amateurs à Yves du Manoir

L'Université de Cambridge, l'Irlande A, la Roumanie A, la Province de Tucuman en Argentine, la Catalogne et le Languedoc-Roussillon ont participé au Tournoi international amateur de rugby organisé dans le département. Le 14 septembre, la sélection régionale a remporté la finale face à de solides Argentins au stade Yves du Manoir.



L'esprit rugby

Avant et après le match qui opposait leurs deux équipes, Sud-africains et Américains ont fêté la Coupe du Monde, avec le public, devant le stade et dans les rues de Montpellier.



Succès du tramway

11 000 personnes, soit un tiers du public, ont choisi le tramway pour se rendre au match opposant les Australiens aux Fidjiens le dimanche 23 septembre.



Les journalistes à Yves du Manoir

Le 27 septembre, une soixantaine de journalistes ont participé à un tournoi international qui leur était consacré, organisé par le Club de la Presse de Montpellier au stade Yves du Manoir.



Record de popularité

Officiellement présentée sur la Comédie, l'équipe d'Australie a attiré la foule. Chasse aux autographes et aux photos en compagnie des Wallabies qui ont parfaitement joué le jeu, George Gregan en tête.



L'Australie qualifiée pour les phases finales à Montpellier

C'est à Montpellier, où ils ont résidé pendant un mois, que les Australiens ont assuré leur qualification pour les quarts de finale de la Coupe du Monde de Rugby. Devant plus de 33 000 personnes, les Wallabies ont battu les Fidjiens 55 à 12.



Les entraînements des Wallabies

Les deux entraînements publics des Wallabies à Yves du Manoir ont comblé les amateurs de rugby. Les 2 et 18 septembre, ils ont eu l'occasion de découvrir ce nouveau stade de Montpellier Agglomération et d'apprécier les performances des doubles champions du monde.



Le rugby dans les médiathèques

Sport et culture sont indissociablement liés dans l'Agglomération. Aussi, les médiathèques ont proposé des animations autour du rugby. Dans ce cadre, Jean-Pierre Rives et Roger Blachon ont présenté leur livre «Vestiaires» (édition Anne Carrière) à la médiathèque Emile Zola



Festival de olas et d'essais

Ambiance festive à la Mosson. A chaque rencontre, dans les tribunes, les milliers de spectateurs rivalisaient de olas, alors que sur le terrain, les artistes du ballon ovale s'adonnaient à un festival d'essais.



Clapiers - sur - Tonga...

Le Tongien Finau Maka, troisième ligne du Stade toulousain et ses coéquipiers du Pacifique ont été accueillis à bras ouverts à Clapiers, leur camp de base. Avant leurs exploits sur la pelouse de la Mosson, les Aigles de la mer se sont entraînés sur le terrain de rugby municipal.



Du grand spectacle
11 essais ont été marqués, notamment par le spectaculaire Bryan Habana, lors de la rencontre Afrique du Sud – Etats-Unis qui clôturait les matchs de poule. Unaniment élu plus beau match à Montpellier.



L'effet Tonga
L'équipe du Tonga, qui a passé un mois dans l'Agglomération, a été la grande surprise de cette Coupe du Monde. Leur simplicité et leur bonne humeur ont conquis la population. Avant leur départ pour Paris, un dernier hommage leur a été rendu à l'Hôtel d'Agglomération.



Tongiens et Américains sur la Comédie
Mercredi 12 septembre, Gregory Anquetil, ancien handballeur montpelliérain aux multiples titres, accueille sur la Comédie les équipes du Tonga et des Etats-Unis après leur match à la Mosson.



Fidji, l'autre nation du Pacifique
Noyés dans la vague jaune et verte qui a envahi la Mosson le dimanche 23 septembre, les supporters fidjiens ont eu un peu de mal à se faire entendre avant le match où ils ont, malgré leur défaite, vaillamment combattu face aux expérimentés Australiens. Mais quelques jours plus tard, ils se qualifiaient, au dépend des Gallois, pour les quarts de finale...



Bienvenue à la Maison de la Coupe du Monde de rugby
Au cœur de l'Agglomération, la Maison de la Coupe du Monde a été le point de rencontre incontournable des supporters étrangers et des amateurs de rugby locaux.

TRANSPORTS PUBLICS

Véломagg' reçoit le Trophée du vélo 2007



A l'occasion du 17^e congrès du club des Villes cyclables, qui se tenait le 19 octobre à Lyon, Jean-Claude Biau délégué au vélo, représentant Montpellier Agglomération a reçu le

Trophée du vélo 2007 dans la catégorie «vélo et transports publics : une combinaison gagnante». Ce Trophée national récompense le service VéloMagg' pris en charge à 100% par la collectivité, sans l'appui d'un réseau publicitaire. Trois fois moins coûteux

que la moyenne des initiatives de ce type (700 €/an contre 2 000 €/an pour un vélo), VéloMagg' constitue un véritable service public. Gratuit pour les abonnés au réseau TaM (tramway et bus), il s'inscrit avec cohérence dans la politique globale de transports me-

née par l'Agglomération de Montpellier. Une autre originalité est la formule de location longue durée, permettant aux usagés d'emprunter un vélo pour 3 mois à partir de 25 € ou 12 mois à partir de 50 €. ♦

Concours des Trophées du vélo 2007

Parrainé par le ministère de l'Ecologie, du développement et de l'aménagement durables, le concours des Trophées du vélo récompense des actions en faveur de l'usage des vélos dans trois de ses composantes : pratique et utilitaire, de loisirs et de tourisme.

CHIFFRE

25

c'est le nombre de vélostations dans l'Agglomération installées d'ici janvier 2008. 25 autres vélostations seront en fonction à la fin du 1^{er} trimestre 2008.

Pour en savoir plus sur VéloMagg' : 04 67 22 87 87

DEVELOPPEMENT DURABLE

Energaiä

Montpellier Agglomération présentera sa politique en faveur des énergies renouvelables à **Energaiä**, rendez-vous international dédié aux énergies de demain.

Ce nouveau salon, organisé par le groupe Enjoy Montpellier, rassemblera plus de 150 exposants **au parc des expositions de Montpellier du 6 au 8 décembre**.

Trois équipements phare en matière d'énergies renouvelables seront mis en avant sur le stand de l'Agglomération : la médiathèque Françoise Giroud à Castries, le stade Yves du Manoir à Montpellier et la régie de collecte des déchets à Pignan.

Montpellier Agglomération Hall 12 Stand F203

AMENAGEMENT DU TERRITOIRE

Hameau viticole de Saint Geniès des Mourgues



Dans le cadre des Projets d'Intérêt Commun (PIC), Montpellier Agglomération a attribué une subvention de 80 000 euros à la commune de Saint Geniès des Mourgues pour la réalisation d'un hameau viticole. Cette opération innovante a permis de créer une zone

économique agricole de 2,5 hectares comprenant douze parcelles de 1 500m² chacune afin que de jeunes exploitants disposent, sur un même site, d'une maison d'habitation et de locaux pour stocker leur matériel. Cinq agriculteurs se sont déjà installés et sept constructions sont en cours.

CHIFFRE



2 000

c'est le nombre d'invitations qui ont été mises à la disposition du public pour les trois soirées spéciales organisées à **Victoire 2** à l'occasion de ses 20 ans, les 25, 26 et 27 octobre.

HOMMAGE

Le philosophe Auguste Comte



Le 19 octobre, la Ville et l'Agglomération de Montpellier, en partenariat avec l'Association Internationale *La Maison d'Auguste Comte*, ont organisé une journée commémorative pour le 150^e anniversaire de la mort du philosophe montpelliérain Auguste Comte (1798-1857).

ENTREPRISES

Les nouveaux mécènes du musée Fabre

A la fin de l'année, une fondation d'entreprises, présidée par Gérard Maurice, PDG de Sogea Sud, permettra de développer le rayonnement du musée Fabre. Séduits par la réhabilitation de ce musée de Montpellier Agglomération, une vingtaine d'entreprises mécènes ont adhéré à cette fondation pour 5 ans et investiront un minimum de 10 000 euros par an. Cette participation servira notamment à l'acquisition d'œuvres d'art et à la réalisation notamment d'expositions temporaires.

ÉCOLOTHÈQUE

Un calendrier 2008 pour les coopératives scolaires



Deux classes de maternelle des écoles de Lavérune et de Murviel les Montpellier ont conçu en partenariat avec l'Écolothèque de Montpellier Agglomération le calendrier national 2008 de l'Office Central de la Coopération à l'École (OCCE). Ce calendrier est vendu au profit des 50 000 coopératives scolaires ou des foyers affiliés en France pour permettre aux jeunes coopérateurs de réaliser leurs projets : activités culturelles, équipements pédagogiques spécifiques, sorties éducatives... Disponible auprès de l'OCCE Hérault. Tél. : 04 67 04 34 93.

EMPLOI

1000

c'est le nombre de personnes qui se sont rendues aux 7^e Rencontres pour l'emploi à Pignan le 16 octobre. 80 structures proposant plus de 400 offres d'emploi étaient présentes à cet événement organisé par Montpellier Agglomération et le SIVOM Vène et Mosson.

MEDIATHEQUES

Artevoc : Un nouveau service aux abonnés

Depuis le 7 novembre, les abonnés du réseau des médiathèques de Montpellier Agglomération ont accès gratuitement à Artevoc, le service de vidéos à la demande d'ARTE. Documentaires, films, émissions, spectacles... Plus de 160 programmes sont disponibles.

www.montpellier-agglo.com/mediatheques

FOIRE INTERNATIONALE DE MONTPELLIER

On a beaucoup joué sur le stand de l'Agglo



CHIFFRE

2500

c'est le nombre de Pass'Agglo réalisées sur le stand de l'Agglomération cette année. Cette carte gratuite, réservée aux habitants de la Communauté d'Agglomération de Montpellier, permet de bénéficier de nombreux tarifs préférentiels dans les équipements de l'Agglo.

Les 220 000 personnes qui se sont rendues à la 59^e édition de la Foire Internationale de Montpellier ont notamment pu découvrir sur le stand de Montpellier Agglomération, «l'Agglo bleue» avec l'aquarium Mare Nostrum en cours de construction sur la zone ludico-commerciale Odysseum et «l'Agglo verte» à travers ses actions menées en faveur du déve-

loppement durable. Pendant onze jours, les gagnants se sont succédés sur ce stand très animé. «Le Mot Mystère» pour mieux connaître l'Agglo tout en s'amusant, la borne interactive du Pass'Agglo et le jeu concours organisé par Odysseum ont permis aux visiteurs de remporter de très nombreux cadeaux dont sept croisières pour deux personnes sur la Volga de Saint Pétersbourg à Moscou. ♦



SPORT

Montpellier et son Agglomération classées 2^e des grandes villes les plus sportives



Dans son édition du samedi 6 octobre, l'Equipe magazine présente une enquête intitulée «La grande ville la plus sport» dans laquelle Montpellier et son Agglomération sont classées 2^e parmi les 37 villes

de plus de 100 000 habitants les plus sportives de France. Notée 14,7/20, alors que la moyenne nationale est de 10,8, Montpellier se place juste derrière Toulouse (14,8/20). Ses atouts : sa politique volontariste, ses équipes de haut niveau, ses équipements et du sport pour tous. ♦

Extraits de l'enquête :

- ▶ **Volonté :**
« Le projet sportif est pensé dans sa globalité, avec dix ans d'avance sur beaucoup de villes ».
- ▶ **Haut niveau :**
« Montpellier fait presque un carton plein au niveau de ses équipes collectives. (...) Les spectateurs montpelliérains ont donc l'embarras du choix chaque week-end ».
- ▶ **Equipements :**
« Toutes les installations sportives ont été insérées suivant un plan d'urbanisme cohérent. La complémentarité assumée par l'Agglomération permet un entretien impeccable ».
- ▶ **Sport pour tous :**
« La pratique dans les quartiers sensibles est activement soutenue par des initiatives ambitieuses, tandis que seniors et handicapés sont pris en charge de manière très satisfaisante ».

CONCERT

17

NOVEMBRE

À partir de 11h, le musée archéologique de Lattes accueille Elena et Alexandre Dmitriev pour un « Concert en Duo » en partenariat avec le Conservatoire à Rayonnement Régional de Montpellier Agglomération.

Entrée libre.
Musée archéologique de Lattes
Tél. : 04 67 99 77 20.

PLAN DE DÉPLACEMENTS D'ENTREPRISE

Un PDE ouvert à 27 500 salariés de l'Agglomération



Les avantages pour les salariés sont notamment une réduction d'au moins 10% de l'abonnement TaM (tramway et bus) et un accès à un logiciel de co-voiturage.

Les récentes signatures du Midi Libre, de la clinique du Millénaire, de la boutique de Gestion, d'Agropolis, de Réseau Ferré de France et de l'Ametra permettent à 6 000 salariés supplémentaires de pouvoir bénéficier du Plan de Déplacements d'Entreprise de l'Agglomération. Ce plan propose des solutions alternatives à l'usage de la voiture individuelle afin de limiter la pollution, les nuisances sonores et les embouteillages.

EXPOSITION

Léo Malet voyage

Après avoir été exposée à la médiathèque centrale Emile Zola, la grande exposition « Léo Malet revient au bercail » devient itinérante et part sur les routes des communes de l'Agglomération afin que chacun puisse découvrir l'un des plus célèbres maîtres du roman policier. Prochaines étapes en 2007 : du 10 au 29 novembre, salle des mariages de la mairie de Saint Georges d'Orques et du 1^{er} au 22 décembre, médiathèque d'Agglomération Françoise Giroud à Castries.

Entrée libre.



**Connaissance du Rail
Tramway : « Montpellier
la plus forte fréquentation
de France »**

Dans le magazine spécialisé Connaissance du Rail daté d'octobre-novembre 2007, un long article de cinq pages intitulé « *Montpellier la plus forte fréquentation de France* » traite des lignes de tramway de Montpellier Agglomération. « *A Montpellier, le succès du tramway ne se dément pas, au point que le trafic de la ligne 1 est le plus important dans tout l'Hexagone* », explique le journaliste de Connaissance du Rail dans ce dossier spécial trams 2007. « *C'est un exemple à suivre pour assurer efficacement la desserte d'une agglomération certes importante, mais pas suffisamment grande pour justifier la construction d'un métro* », conclut-il.

Le Monde

**L'Ordre des médecins
prend position contre
les incinérateurs**

« *Des médecins s'opposent à l'incinération des déchets* », titre le Monde du 20 octobre. Dans un article sur le Grenelle de l'environnement, le journaliste Manuel Armand note que « *les opposants à l'incinération viennent de recevoir un soutien spectaculaire. Regroupant, notamment, le Conseil national de l'Ordre des médecins et les principaux syndicats de praticiens, la « Plateforme nationale du corps médical » a réclamé « un moratoire concernant la construction de nouveaux incinérateurs »*. Le professeur Dominique Belpomme, cancérologue à l'hôpital Georges-Pompidou de Paris explique à ce propos que « *L'incinération produit des centaines de substances toxiques qui s'échappent dans l'atmosphère (...)* Le corps médical ne lâchera pas le morceau. (...) *Il ne faut pas refaire l'erreur de l'amiante* ».

CULTURE

**300 000^e
VISITEUR AU MUSÉE FABRE**



L'objectif de fréquentation de 250 000 visiteurs par an fixé par Montpellier Agglomération avant sa réouverture le 4 février dernier a été dépassé en moins de 9 mois...

Le 300 000^e visiteur est une femme. Geneviève Jean de Saint Jean de Védas, qui a reçu de nombreux cadeaux et un abonnement gratuit au musée.

VITICULTURE

Cinq caves coopératives se regroupent



Le 18 octobre, les producteurs des Terroirs de la Voie Domitienne ont inauguré leur nouvelle cave coopérative à Cournonsec, la première construite depuis le siècle dernier. Cette unité de vinification high-tech d'une capacité de 130 000 hectolitres intègre de nouveaux processus de vinification, très automa-

tisés répondant à toutes les normes d'hygiène et de traçabilité. Co-financé par Montpellier Agglomération, ce bijou de technologies est porté par le groupement des producteurs des Terroirs de la Voie Domitienne, regroupant les communes de Bouzigues, Cournonsec, Canet, Fabrègues, Gigean, Montbazin, Poussan, Balaruc et Saint-Bauzille-de-Putois. Les cinq adhérents coopérateurs ont

OPÉRA

**Le ballet de l'Opéra
de Paris à Montpellier**



Pour la première fois, le Ballet de l'Opéra National de Paris sera au complet du 7 au 10 février sur la scène de l'Opéra Berlioz. Les cent danseurs d'une des meilleures compagnies du monde interpréteront trois pièces aux univers très différents : *La Suite en Blanc* de Serge Lifar, *L'Arlésienne* de Roland Petit et *le Boléro* de Maurice Béjart.

Locations :
Agora, Cité internationale de la danse.
Tél. : 0 800 600 740
appel gratuit

www.montpellierdanse.com

PLANETARIUM

**2008, l'année
des 3 éclipses
à Galilée**

Le 21 février 2008, nous pourrions admirer une superbe éclipse totale de Lune en France, le 1^{er} août, ce sera au tour du Soleil de s'éclipser partiellement et le 16 août, la Pleine Lune plongera une seconde fois dans l'ombre de la Terre lors d'une éclipse pratiquement totale... Jeudi 22 novembre, 20h30, Guillaume Cannat, journaliste et auteur scientifique, vous invite à redécouvrir ces phénomènes célestes au Planétarium Galilée de Montpellier Agglomération.

Réservation conseillée
au 04 67 13 26 26.
Tarif : 5,30 et 4,20 euros
(Pass'Agglo ou réduit).

En bref

- ▶ Cinq caves coopératives regroupées
- ▶ 1 000 adhérents
- ▶ 1 200 hectares de vignes
- ▶ Production d'AOC, de vins de Pays et de vin de table
- ▶ Capacité : 130 000 hectolitres



Le nouveau caveau des Terroirs de la Voie Domitienne à Cournonsec.

DÉVELOPPEMENT DURABLE



Création d'une agence locale de l'énergie

Montpellier Agglomération participera à la création d'une agence locale de l'Énergie en partenariat avec la ville de Montpellier, la ville de Llerida en Espagne et le comté de Médimuje en Croatie. Ce projet est subventionné par la commission européenne. Il a pour but de fédérer et de mutualiser les moyens et les différents acteurs de l'énergie afin de réaliser des économies d'énergies et de diminuer les émissions de gaz à effet de serre.

Ménages, bailleurs sociaux, entreprises seront ainsi toujours plus sensibilisés et conseillés pour relever ce défi environnemental du XXI^e siècle.

Affaire n°86 adoptée à l'unanimité des voix exprimées.

CHIFFRE



20 000

C'est le nombre d'élèves du primaire de l'Agglomération qui bénéficient chaque année de l'apprentissage gratuit de la natation dans les piscines de l'Agglomération et du patinage à la patinoire Vegapolis. La convention avec l'Académie de Montpellier a été approuvée lors du Conseil du 2 octobre 2007.

Affaire n°21 adoptée à l'unanimité des voix exprimées.

LORS DE LA SÉANCE DU CONSEIL DE COMMUNAUTÉ DU 2 OCTOBRE 2007, 87 AFFAIRES ONT ÉTÉ INSCRITES ET VOTÉES À L'UNANIMITÉ DES VOIX EXPRIMÉES. SUR 90 MEMBRES, 88 ÉTAIENT PRÉSENTS OU REPRÉSENTÉS.

PROGRAMME LOCAL DE L'HABITAT

387 nouveaux logements sociaux financés par Montpellier Agglomération

Affaires n° 53 à 61 adoptées à l'unanimité des voix exprimées.



Photo : Hérault Habitat
Résidence de la Zac de Maumarin au Crès construite par Hérault Habitat

Le Programme Local de l'Habitat (PLH), approuvé par Montpellier Agglomération en mai dernier, fixe un objectif de production annuelle moyen de 5 000 logements neufs pour la période 2007-2012, dont 1 625 en logements sociaux. Ce PLH permet de définir une répartition équilibrée et diversifiée de la production de logements sur l'ensemble du territoire de l'Agglomération. L'objectif de 5 000 logements est dès à présent dépassé pour l'année 2007.

Lors de ce conseil, 397 500€ de subventions pour la construction de 34 logements sociaux (Résidence Bernard de Ventadour) et d'un foyer de jeunes travailleurs ont notamment été attribués. La Résidence Bernard de Ventadour, route de Ganges à Montpellier, est un projet pilote pour l'amélioration des conditions de vie des personnes à fort handicap. Il a été mené en concertation étroite avec le Groupement pour l'Insertion des Personnes Handicapées Physiques (GIHP) du Languedoc Roussillon. Quant au Foyer de Jeunes Travailleurs, situé également route de Ganges à Montpellier, est un projet mené conjointement avec l'associa-

tion «Foyer de la Jeune Fille» qui prévoit la réalisation de 62 places dont 5 d'hébergement d'urgence. Ce foyer, le troisième à Montpellier, pourra accueillir dans les meilleures conditions des jeunes de 18 à 25 ans, principalement en situation d'insertion professionnelle, orientés par la Mission Locale des Jeunes de l'Agglomération Montpelliéraine (MLJAM) ou ayant signé un contrat d'apprentissage et de professionnalisation.

Six garanties d'emprunt de l'Office Public de l'Habitat de l'Agglomération de Montpellier ont été également accordées par le Conseil d'Agglomération de Montpellier pour la construction de 353 logements, soit 17,9 millions d'euros d'investissement.

Les logements sociaux concernés :

- Résidence Les Tonnelles, avenue de Lodève (Montpellier) 143 logements
- Résidence Aristide Briand Zac Port Marianne (Montpellier) 103 logements
- Résidence René Cassin Zac Port Marianne (Montpellier) 70 logements

Les deux principaux objectifs du PLH

- Réaliser 25% de logements locatifs sociaux (hors logements étudiants et foyers pour personnes âgées), répartis entre un minimum de 20% de logements très sociaux (PLAI), un maximum de 20% de logements sociaux intermédiaires (PLS) et environ 60% de logements sociaux ordinaires (PLUS) ;
- Réaliser 20% de logements en accession à la propriété «abordable», c'est-à-dire à un prix inférieur de 25 à 50% à celui du marché.

- Résidence l'Orée du Bois (Jacou) 13 logements

- Résidence de la Zac de Maumarin (Le Crès) 13 logements

Les logements en location accession :

- Résidence Claude Simon Zac Malbosc (Montpellier) 11 logements.



Dans le cadre du programme de protection contre les inondations de la basse vallée du Lez, Montpellier Agglomération a lancé en octobre, les travaux du chenal de la Lironde.

Chères fouilles !

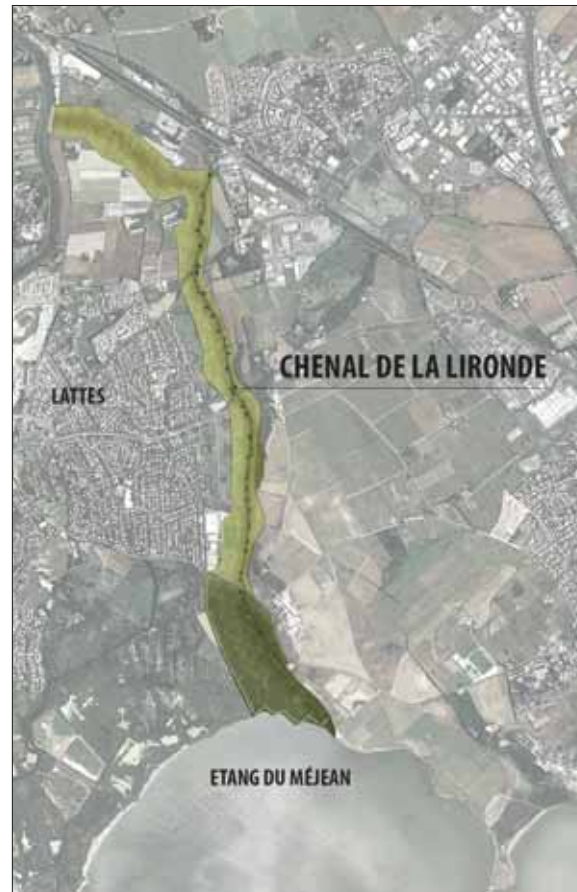
La loi n° 2001-44 du 17 janvier 2001 prévoit, avant le lancement de tout chantier structurant de laisser d'abord la place aux équipes d'archéologues qui réaliseront des fouilles, avec l'espoir de découvrir des traces de notre histoire. Certaines sont fructueuses et d'un grand intérêt, d'autres moins. Mais toutes ont un coût en temps et en argent, à la charge du maître d'ouvrage. C'est ainsi que depuis 2006, un diagnostic archéologique est réalisé par l'Institut National de Recherches Archéologiques Préventives sur le chenal de la Lironde. Ces fouilles imposent à Montpellier Agglomération un surcoût de 2,2 millions d'euros.

Pour la modernisation de la station d'épuration Maera, ils se sont élevés à 1,2 million d'euros de surcoût et six mois de retard.

Pour la réalisation de la 2^e ligne de tramway, le coût supplémentaire a été de 900 000 euros et plusieurs semaines de retard ont été prises.

Les commissaires enquêteurs ayant donné un avis favorable, à l'unanimité au projet de dérivation d'une partie des crues du Lez vers le chenal aménagé de la Lironde en rive gauche, ainsi qu'au confortement des digues du Lez, les travaux ont pu être lancés. Il s'agit de réaliser tout d'abord un ouvrage de dérivation, appelé répartiteur de débit, qui fonctionnera de telle sorte que le débit du Lez en aval ne dépasse pas le débit pour lequel les endiguements du Lez ont été réalisés. Une partie des crues du Lez sera donc dérivée vers le chenal aménagé au niveau de la Lironde.

Le chenal lui-même sera aménagé jusqu'à l'étang du Méjean. Il aura une profondeur de 1 mètre et une largeur moyenne de 150 à 200 mètres. Cet aménagement permettra le rétablissement des routes départementales



58, 189, 172, et 132, ainsi que de la voie communale qui dessert le Mas de Gau.

Enfin, le ruisseau de la Lironde, à proximité de l'autoroute A9, sera aménagé jusqu'au chenal de la Lironde. Le transit de la crue centennale de la Lironde pourra ainsi s'effectuer sans débordre-

ment. Naturellement, les ouvrages sous les routes départementales 21 et 21E seront adaptés au nouveau gabarit hydraulique de la Lironde recalibrée.

Les travaux de confortement des digues du Lez suivront dans un deuxième temps, à l'été 2008.

LE CHIFFRE

29,6

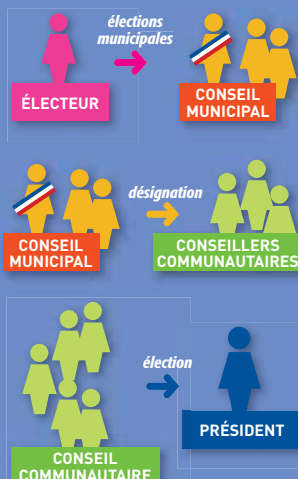
MILLIONS D'€

c'est le coût total des travaux du chenal de la Lironde

Le calendrier des travaux

- Démarrage des travaux du chenal de la Lironde : **octobre 2007**
- Démarrage des travaux de l'ouvrage de dérivation : **janvier 2008**
- Mise en service des aménagements : **fin août 2008**
- Fin des travaux annexes du chenal : **juin 2009**
- Démarrage des travaux de confortement des digues du Lez : **été 2008**

AGGLO MODE D'EMPLOI



LE CONSEIL COMMUNAUTAIRE

Ce sont les Conseillers municipaux des communes membres qui désignent leurs représentants au sein du Conseil Communautaire de Montpellier Agglomération. Le nombre de sièges, et donc de voix, est attribué à chacune des 31 communes proportionnellement à sa population, une même commune ne pouvant toutefois disposer de plus de la moitié des sièges et chaque commune ayant au moins un siège.

Composé de 90 membres, il en constitue l'organe délibérant. L'ensemble des conseillers décident des actions engagées par la Communauté d'Agglomération de Montpellier. Le Conseil Communautaire vote des délibérations qui sont exécutoires après affichage et transmission au Préfet.

LE PRÉSIDENT

Le Président est élu par les membres du Conseil Communautaire, à la majorité des voix. Il est l'exécutif de la collectivité. C'est le Président qui prépare et exécute les délibérations du Conseil. Il détermine, en collaboration avec les Vice-présidents et le Conseil Communautaire, les objectifs et les moyens à mettre en place pour les atteindre. Il est l'autorité territoriale et le représentant institutionnel.

Le bureau regroupe le Président, les 27 Vice-présidents ainsi que le représentant du Président à la Commission d'Appel d'Offres. Ses membres sont élus par l'organe délibérant.

DU 14 NOVEMBRE 2007 AU 24 FÉVRIER 2008

Rétrospective François-Xavier Fabre : Une première d'envergure internationale

170 ans après la mort de son fondateur, le peintre et collectionneur montpelliérain, François-Xavier Fabre, le musée Fabre de Montpellier Agglomération lui rend un hommage l'année de sa réouverture.

**UNE EXPOSITION
D'INTÉRÊT NATIONAL**

LABEL ATTRIBUÉ
PAR LE MINISTÈRE DE LA CULTURE
ET DE LA COMMUNICATION

**104 peintures
et 120 dessins
présentés**

PEINTURES :

- ▶ 50 provenant du musée Fabre de Montpellier Agglomération
- ▶ 39 provenant des collections publiques et particulières européennes et nord-américaines
- ▶ 15 provenant des collections publiques et particulières françaises

DESSINS :

- ▶ Plus de 100 dessins du musée Fabre de Montpellier Agglomération
- ▶ 8 provenant des collections italiennes
- ▶ 6 provenant de la médiathèque centrale d'Agglomération Emile Zola à Montpellier
- ▶ 2 provenant du musée du Louvre à Paris
- ▶ 1 provenant des collections suisses
- ▶ 1 provenant du musée de Quimper

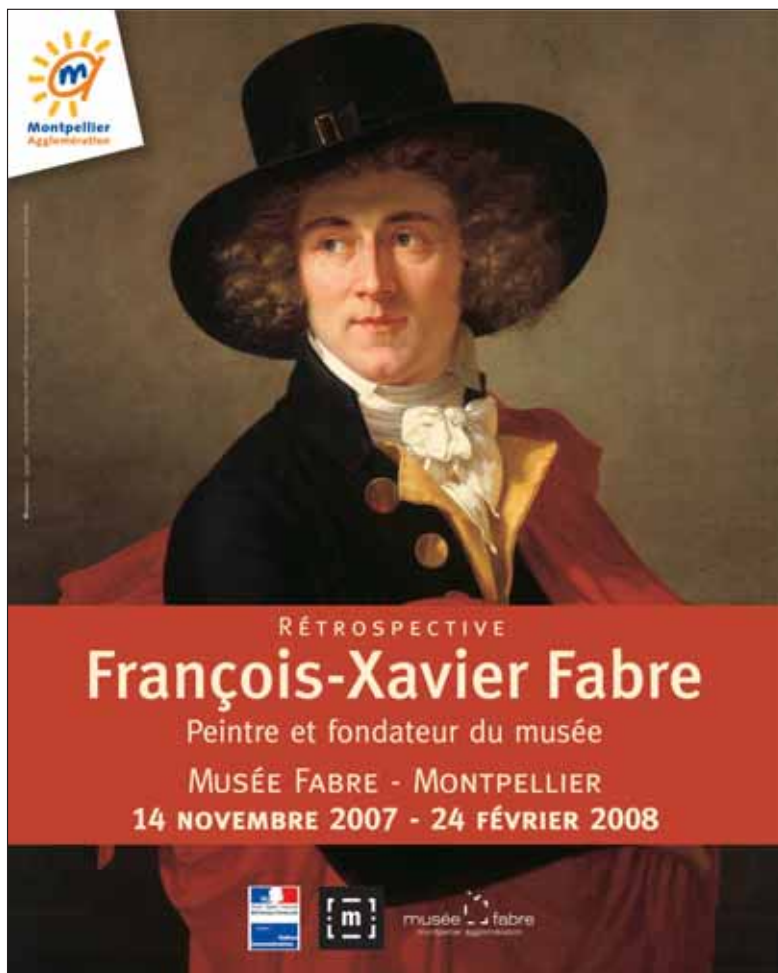
Cette grande « Rétrospective François Xavier Fabre (1766 – 1837), peintre et collectionneur » présente l'œuvre d'un artiste très apprécié qui a fondé le musée qui porte son nom, huit mois après sa réouverture. Négligée pendant longtemps, son œuvre suscite l'intérêt des spécialistes du néoclassicisme depuis

*A travers
cette rétrospective,
le musée Fabre
rend justice à ce peintre
et à son œuvre
injustement
méconnue.*

une trentaine d'années. Ses œuvres sont de plus en plus convoitées sur le marché de l'art et de nombreux musées britanniques et américains se portent acquéreurs. A travers cette rétrospective, le musée Fabre rend ainsi justice à ce peintre et à son œuvre injustement méconnue.

Un artiste complet

Cette exposition d'envergure internationale a nécessité plus de quatre années de recherches et de travail afin de localiser et négocier le prêt d'œuvres de Fabre, disséminées dans les plus grands musées du monde. Elle permet pour la première fois la présentation des œuvres de l'exceptionnel fonds d'œuvres de François-Xavier



Fabre du musée Fabre, en partie légué par le peintre. Portraitiste, peintre d'histoire, paysagiste, peintre religieux... Fabre est un artiste complet. Ce Montpelliérain, Grand prix de Rome de peinture en 1787, élève le plus attendu de David, François-Xavier Fabre, a été à la veille de la révolution Française, un des grands espoirs de la

*François-Xavier Fabre,
a été, à la veille
de la révolution Française,
un des grands espoirs
de la peinture
française.*

peinture française. Cette rétrospective met en lumière la variété des sujets explorés par ce Montpelliérain et offre, grâce à la richesse du destin de l'artiste, un éclairage passionnant sur une des périodes les plus mouvementées de l'histoire française.

Un film, un catalogue et un colloque

Dans la salle d'expositions temporaire du musée, mais également dans celles des collections permanentes, un parcours chronologique

et thématique permet aux visiteurs de découvrir en toute simplicité la richesse de cette exposition. Un dispositif complet d'accompagnement du public a également été mis en place avec notamment trois opérations uniques : la réalisation d'un film documentaire par Alain Jaubert, écrivain, journaliste et réalisateur, qui guide le visiteur dans la vie et l'œuvre de Fabre, la publication d'un catalogue de référence pour les chercheurs en histoire de l'art, sur la vie et l'œuvre de François-Xavier Fabre et sur son

rôle déterminant dans la création d'un musée dans sa ville natale, Montpellier et l'organisation les 31 janvier et 1^{er} février 2008 d'un colloque exceptionnel sur la vie et l'œuvre de Fabre qui réunira pour la première fois des historiens d'art, des professeurs d'universités françaises et italiennes. ♦



« Nabuchodonosor fait tuer les enfants de Sédécias sous les yeux de leur père »
1787 - Huile sur toile
Paris Ecole Nationale Supérieure des Beaux Arts

© Frédéric Jaulmes



« La mort d'Abel »
1790 - Huile sur toile
Montpellier,
Musée Fabre
Montpellier
Agglomération

© Paris Ecole Nationale Supérieure des Beaux Arts



« Portrait de Madame de Joubert »
1787 - The Paul Getty Museum
Los Angeles

© The Paul Getty Museum - Los Angeles

PRATIQUE

Musée Fabre
de Montpellier Agglomération
39, boulevard Bonne Nouvelle
34 000 Montpellier
Tél. : 04 67 14 83 00
www.montpellier-agglo.com

HORAIRES D'OUVERTURE

- ▶ Mardi, jeudi, vendredi et dimanche, de 10h à 18h.
- Mercredi de 13h à 21h, samedi de 11h à 18h. Fermé tous les lundis et le 1^{er} mai.
- ▶ Accessibilité complète aux personnes en situation de handicap.

TARIFS DE L'EXPOSITION

- ▶ Plein tarif : 7 euros
- ▶ Tarif Pass'Agglo : 6 euros
- ▶ Tarif réduit : 5 euros
- ▶ Gratuité scolaire de Montpellier Agglomération (- 18 ans)
- ▶ Gratuité tous les 1^{er} dimanches du mois

VISITES GUIDÉES

- ▶ Plein tarif : 9 euros
- ▶ Tarif Pass'Agglo : 8 euros
- ▶ Tarif réduit : 7 euros
- ▶ Visite guidée pour les groupes (maximum 25 personnes) :
- ▶ 130 euros (adultes), 70 euros (étudiants).

EN SAVOIR PLUS

- ▶ Visites guidées, ateliers, événements, conférences... Un programme d'animations variées permettra à tous les publics d'approfondir ses connaissances sur François-Xavier Fabre.
- Renseignements : Service des publics. Tél. : 04 67 14 83 00.
- ▶ Cette exposition sera présentée en Italie, à la Galleria d'Arte Moderna e Contemporanea de Turin, du 11 mars au 1^{er} juin 2008.

BRÈVES

50 ANS DE L'ASBAM



Photo : D. R.

Il y a 50 ans, César Canetta créait l'Association Sportive des Beaux Arts de Montpellier (ASBAM) qui reste un club omnisports montpelliérain important. 200 licenciés dans quatre disciplines : le volley, la section phare, le beach-volley, le cyclo-tourisme et la randonnée pédestre.

RENFORCEMENT DES LIGNES DE BUS

Dès janvier 2008, Montpellier Agglomération renforcera les lignes de bus 14 (Léon Blum - Pompignane) et 15 (Pierre de Coubertin - Gare Saint-Roch) afin de répondre aux besoins des habitants des quartiers des Aubes, de la Pompignane, de la Mosson, du Petit Bard et de la Pergola.

CONGRÈS MONDIAL DE L'EAU AU CORUM



Après Melbourne en 2000, Madrid en 2003 et New Delhi en 2005, Montpellier accueillera le XIII^e Congrès Mondial de l'Eau du 1^{er} au 4 septembre 2008. Cet événement réunira au Corum des scientifiques et des personnalités du monde entier sous l'égide de l'Association Internationale des Ressources en Eau (IWRA).

RUGBY DANS LES ÉCOLES DE L'AGGLO

Le Montpellier Hérault Rugby Club reprend la tournée des écoles. Comme l'an dernier, les joueurs du MHRC seront les parrains des écoles de l'Agglomération qui mettent en place un cycle rugby dans leur programme d'EPS.

JEUNESSE

Victoire 2 20 ans, le bel âge

La salle Victoire 2 de Montpellier Agglomération à Saint Jean de Védas a fêté ses 20 ans. Flashback.



Pépinière de talents, Victoire 2 a accueilli depuis 20 ans plus de 3000 groupes et artistes de styles musicaux très éclectiques. Parmi eux, des artistes aujourd'hui reconnus comme Zebda, Les Nègresses Vertes, Sanseverino, M, Sinclair et tant d'autres qui ont foulé cette scène de l'Agglomération dédiée aux musiques

actuelles. Mais aussi plus de 500 musiciens qui chaque année répètent dans les studios de répétition mis à leur disposition.

Une salle et des studios entièrement rénovés

En 1987, naît la salle Victoire 2 de Montpellier Agglomération. Sa gestion est confiée à l'association Stand'Art créée un an plus tôt de

la fusion entre le collectif d'artistes Le Sentier de la Fontaine et le groupe de rock Cargo de Nuit. Impliquée dans le développement et la promotion des musiques actuelles, cette association y organise une soixantaine de concerts par an, dont la moitié avec des groupes de l'Agglomération et de la région. Au fil des années, la programmation riche et éclectique est représentative des divers courants musicaux (chanson, rock, pop, hip hop, world, musiques électroniques) en présentant à la fois des artistes confirmés et de jeunes talents émergents. De 2004 à 2006, Montpellier Agglomération mène d'importants tra-

voux de rénovation et d'agrandissement de la salle de concert de 660 places d'un montant de 2 millions d'euros. Puis, en février 2006, elle construit six nouveaux studios de répétitions totalement équipés. Ainsi, depuis 20 ans, cet équipement culturel, aujourd'hui dirigé par Isabelle Petit, offre au public une salle de concert de qualité et un espace propice à la création artistique. ♦

EN SAVOIR PLUS

Salle Victoire 2
Association STAND'ART
Domaine du Mas de Grille
34430 Saint Jean de Védas
Tél. : 04 67 47 91 00
www.victoire2.com
Comment s'y rendre ?
Ligne 2 du tramway arrêt Victoire 2

Talent en scène et la Compilation Montpellier

► Depuis 1993 l'association Stand'Art est l'antenne régionale du Printemps de Bourges. À ce titre, elle organise les sélections et auditions régionales. De plus, elle accompagne et soutient les groupes sélectionnés tout au long de la saison.

► Créée en 1989 par la Ville de Montpellier, en collaboration avec Montpellier Agglomération et Stand'Art, la Compilation Montpellier offre à quatre groupes l'enregistrement de 2 titres dans des conditions professionnelles. Editée à 5000 exemplaires, cette compilation est distribuée par les disquaires de la ville qui la remettent gratuitement en contrepartie de l'achat d'un disque. Elle est également envoyée à près de 700 professionnels de la musique. D'autre part, chaque groupe reçoit 500 CD 2 titres pour sa promotion.



ILS ONT PASSÉS PAR VICTOIRE 2

Jeff Buckley, Ben Harper, Cesaria Evora, Phoenix (photo), Youssou N'Dour, Dionysos, M, Mc Solaar, IAM, La Mano Negra, Noir Désir, Sanseverino, Cali, Zebda, Franz Ferdinand, Ayo, Amadou & Mariam, Wampas, Sinclair, Orchestre national de Barbes, Natacha Atlas, Rachid Taha, Sergent Garcia, Louise Attaque, Reglyss...

LE CHIFFRE

300 000 SPECTATEURS

c'est le nombre de spectateurs accueillis à Victoire 2 depuis 1987.

BRÈVES

PRIX NOBEL

Le réseau des médiathèques de Montpellier Agglomération compte plus de 35 titres de la romancière britannique Doris Lessing, prix Nobel de littérature 2007, pour son roman « The Cleft ».

Des ouvrages à la disposition du public. www.montpellier-agglo.com/mediatheques

LES TEMPORELLES



Montpellier Agglomération a accueilli, les 4 et 5 octobre, les journées nationales d'études et d'échanges sur les démarches temporelles. Depuis le mois de juin 2006, Montpellier Agglomération a lancé une réflexion sur la gestion des temps autour de trois axes : réduire les pertes de temps, adapter les services aux nouveaux rythmes de vie et faciliter l'organisation quotidienne des habitants. Une mesure phare : le protocole signé avec les Universités Montpellier I, II et III, le Crous, la Mutuelle des Etudiants et TaM qui a permis de modifier les horaires des cours et d'étaler ainsi les flux de voyageurs.

NEPTUNE CHAUFFÉE EN HIVER



Depuis le 15 octobre, Montpellier Agglomération ouvre au public le bassin extérieur de 50 mètres du Centre Nautique Neptune, situé dans le quartier de La Mosson à Montpellier. Ouvert habituellement durant l'été, ce bassin accueille déjà depuis quelques mois des clubs de haut niveau (natation et natation synchronisée, water-polo, sauvetage) tout au long de l'année. Désormais, il ouvre également ses portes au public du lundi au samedi, de 12h à 14h.

ÉCONOMIE

Des partenariats internationaux créateurs d'emplois

Deux nouveaux partenaires italiens et le renouvellement de sa coopération avec la Chine pour le Centre Européen d'Entreprises et d'Innovation.



Créé en 1996, le Business Innovation Center (BIC) La Fucina a pour principal actionnaire l'agence de développement de la région de Milan.

Après Shanghai, New York et Seattle, Montpellier Agglomération établit des accords de coopération avec deux incubateurs italiens. Le 5 octobre, à Milan, le président de Montpellier Agglomération a signé un partenariat économique avec Luigi Tarenzi, président du parc technologique de Padano et Fabio Terragni, président du Business Innovation Center la Fucina. Ces nouveaux accords permettent aux jeunes entreprises italiennes à fort potentiel accompagnées par ces incubateurs d'être accueillies dans les meilleures conditions dans l'Agglomération. Réciproquement, ils donnent aux entreprises suivies par le Centre Européen d'Entreprises et d'Innovation de Montpellier Agglomération l'opportunité d'investir les marchés italiens en étant, notamment, hébergées gracieusement et de développer des partenariats technologiques avec cette partie de l'Europe.

Montpellier Agglomération – Chine : une coopération fructueuse

Depuis son titre de premier incubateur mondial 2007 décerné par la National Business Incubation Association (NBIA) le 3 avril dernier à Seattle, Montpellier Agglomération multiplie les partenariats à l'international. La notoriété de ce label ouvre au CEEI et à ses entreprises des portes dans le monde entier. Prochaine destination : la Chine. Début novembre, Montpellier Agglomération, accompagnée d'entreprises locales, renouvellera pour trois années supplémentaires les accords de coopération avec la Ville de Shanghai. Signés pour la première fois en avril 2004, ils ont pour objet de favoriser les échanges entre les entreprises technologiques des deux collectivités. A ce

jour, les Montpelliérains Coronis, Intrasense et Textile HiTec ont déjà réussi leur implantation à Shanghai. Du côté des sociétés chinoises, Ixento a rejoint la pépinière de l'Agglomération Cap Omega et les installations de Fenglu Information Technology Co et Shanghai C-Bridge Electronics Tech Co sont à l'étude.

Ce renouvellement d'accords renforcera les liens avec ce partenaire de la première heure et favorisera la création et la croissance d'entreprises innovantes à fort potentiel sur le territoire de l'Agglomération. ♦

LE BUSINESS INNOVATION CENTER (BIC) LA FUCINA

Avec 200 entreprises accueillies chaque année, environ 700 entreprises suivies et 40 entreprises domiciliées dans l'incubateur, le Business Innovation Center (BIC) La Fucina de La Fucina figure parmi les meilleures pépinières mondiales. Créé en 1996, le BIC La Fucina, dont le principal actionnaire est l'agence de développement de la région de Milan, soutient à la fois des entreprises en création à forte composante technologique que des entreprises en croissance cherchant un cadre propice pour le développement de leur plan d'affaires.

- ▶ Président : Fabio Terragni
- ▶ www.biconline.it

LE PARC TECHNOLOGIQUE DE PADANO

Fortement soutenu par la Région Lombardie, les Universités de Milan et d'autres institutions locales, le parc technologique de Padano joue un rôle moteur dans le domaine des agro-biotechnologies (génomique, biodiversité, traçabilité des produits dérivés...). Au cœur du parc, un centre de transfert technologique de 2 000m² est mis à la disposition des jeunes pousses des universités et des entrepreneurs innovants.

- ▶ Président : Luigi Tarenzi
- ▶ <http://en.tecnoparco.org>

BRÈVES

COLLECTE DES BANQUES ALIMENTAIRES

Ces 23 et 24 novembre, les Banques Alimentaires solliciteront le grand public pour une collecte nationale dans toutes les enseignes de la grande distribution. Les denrées alimentaires recueillies seront distribuées aux associations du département, quotidiennement et toute l'année.

MUC-CANOË-KAYAK SUR LE PODIUM



L'équipe féminine du MUC-Canoë-Kayak et sa gardienne internationale Mélanie König sont montées sur la deuxième marche du podium de la Coupe de France de kayak-polo à Saint-Omer (Basse Normandie) le 15 octobre.

LEADER EN EAU LIBRE

Leader régional et 9^e club élite de natation Eau Libre, le Montpellier Paillade Natation réussit une brillante saison sportive dans cette nouvelle discipline olympique : 3 médailles au Championnat de France, 2 nageurs dans les 8 premiers du Championnat de France toutes catégories sur la distance olympique de 10km, la 4^e place du relais 3x3km, 9 victoires sur les étapes de la Coupe de France, 5 nageurs classés sur une étape de la Coupe d'Europe, la 1^{ère} place en catégorie cadet sur la Coupe de France... Objectifs du club : les Championnats d'Europe et pourquoi pas les J.O. de Londres en 2012.

JOKER MÉDICAL

Le Basket Lattes Montpellier Agglomération a fait appel à Adriana Pinto, une Brésilienne de 29 ans, pour venir renforcer jusqu'en décembre son collectif amoindri par les blessures de Gunta Basko et de Gaëlle Skrela.

ÉCONOMIE

Une vie « professionnelle » après la retraite

Des créateurs d'entreprises innovantes de l'Agglomération font appel à des seniors qui leur offrent leur expertise et leur expérience professionnelle. Échanges fructueux.



De gauche à droite : Noël Millot, Alexis Lecoite, Patricio Soto, Serge Desloges et Christian Faget se réunissent à Cap Omega autour du projet Lombritek. Premier marché attendu pour mi-2008.

Conservant une activité de type professionnel sans ses contraintes, continuer à rencontrer des gens, transmettre ses connaissances... Telles sont quelques-unes des raisons qui incitent des préretraités et retraités, anciens cadres, ingénieurs ou techniciens, à rejoindre l'association OTECI, Office technique d'études et de coopération internationales, dont la délégation régionale a été créée il y a moins d'un an à Montpellier. Cette association nationale sans but lucratif, qui s'est fixée comme mission d'aider au développement des entreprises et de l'emploi, regroupe des centaines de seniors bénévoles désireux de mettre leurs compétences professionnelles et leur expérience du monde des affaires au service des autres. «On aide dans la mesure de nos moyens l'entreprise et en même temps on s'aide soi-même», explique Serge Desloges, ancien ingénieur d'études. «La retraite sans activité, c'est dur. On n'a pas envie de perdre notre savoir-faire et d'arrêter totalement ce qu'on avait plaisir à faire», ajoute Christian Faget, directeur général

ingénierie, à la retraite depuis trois ans, qui a trouvé dans cette association une façon de transférer son précieux savoir professionnel à la nouvelle génération d'entrepreneurs.

Des seniors au service des entreprises

De la formation des employés de la SNCF aux risques chimiques à l'aide à la réalisation d'un système robotique pour le découpage de viandes, en passant par une forte implication dans le domaine de la santé, les missions de ces seniors sont très variées. Par le biais du Centre Européen d'Entreprise et d'Innovation de Montpellier Agglomération, ces «cheveux blancs», comme ils se nomment entre eux, interviennent auprès de porteurs de projets innovants ou de jeunes sociétés pour répondre à leurs besoins spécifiques. «Notre société est en cours de création et nous avons besoin de l'expertise de professionnels reconnus pour notamment passer du prototype à la mise au point d'un procédé industriel, pour mettre en forme notre business plan et pour trouver des partenaires»,

expliquent Patricio Soto et Alexis Lecoite du projet Lombritek, une technologie innovante qui permet de filtrer les eaux usées en utilisant des lombrics. «Notre conseiller du CEEI à Cap Omega nous a mis en contact avec l'OTECI qui grâce à son large panel de spécialistes a su répondre à toutes nos attentes. Leur aide est un gain de temps et d'argent précieux», apprécient ces ingénieurs de l'INRA. Entre ces experts et ces futurs chefs d'entreprise, les relations sont franches et

OTECI également au service des universitaires et de la formation

Les conseillers de l'OTECI sont conscients des difficultés que rencontrent actuellement les universitaires diplômés en arrivant sur le marché du travail. Afin de contribuer à leur préparation au milieu des entreprises, ils développent en Languedoc-Roussillon différentes actions avec les acteurs existants. Ainsi, ils participent aux « Doctoriales » et préparent, par exemple, une plateforme d'aide à l'insertion professionnelle des jeunes diplômés «Bac + 5 - Bac + 8» avec le Pôle universitaire européen de Montpellier et du Languedoc-Roussillon.

de confiance. Chaque adhérent de l'OTECI signe une charte d'éthique et de confidentialité. «Nous intervenons pour des missions limitées dans le temps et très spécialisées que des entreprises ou des consultants ne pourraient pas assurer», précise Gilles Roche, délégué régional, de plus en plus sollicité dans des domaines très divers, mais toujours avec la même volonté de participer au développement de l'emploi. ♦

POUR EN SAVOIR PLUS :

OTECI
Délégué régional : Dr Gilles Roche
Tél. : 04 67 47 98 32.
gillesroche@free.fr
www.oteci.asso.fr

Montpellier Water Polo Génération Spilliaert

Le water-polo montpelliérain, c'est une histoire de famille, celle des Spilliaert. Des passionnés récompensés par un titre de vice-champion de France 2007.



Marcel, Louise, Christophe, Marcel... Du grand-père au petit fils, qui portent le même prénom, les Spilliaert font vivre le water-polo à Montpellier. Dernier de la lignée, Marcel, 8 ans, qui depuis deux ans apprend les rudiments du sport familial dans la section « polo-nat » du Montpellier Water Polo. Deux fois par semaine, il se perfectionne en natation et s'initie aux gestes de base du water-polo. « On se fait des passes, on tire au but... Mais moi, je veux être dans

les cages », a déjà décidé cet élève de CE2. Dans le bain très tôt, Christophe, son père, très bon nageur, a commencé ce sport tard, à l'âge de 16 ans. Jusqu'en 1996, l'actuel président du Montpellier Water Polo a quand même joué plusieurs années en Elite au Montpellier Université Club, premier club à proposer cette discipline à Montpellier. C'est son père, Marcel, qui lui a transmis la fibre poloïste. Né à Tourcoing, ce grand monsieur du water-polo a remporté 11 titres de champion de France avec son club nordiste et a participé aux Jeux Olympiques de

Londres en 1948. Arrivé à Montpellier en 1956, il sera bénévole au MUC water-polo jusqu'à son décès en 1992, à l'âge de 67 ans.

Un sacerdoce familial

Sa femme, Louise, qui a hérité de la culture de son mari, prendra tout naturellement le relais. Ce professeur de mathématiques à la retraite, elle se souvient très précisément de ce jour où, après la faillite du MUC Water-polo, elle a lancé il y a 9 ans, le Montpellier Water-Polo avec son fils Christophe et l'indispensable soutien des collectivités. Aujourd'hui trésorière du club, à 74 ans, Louise n'a jamais compté pas son temps consacré au water-polo. « Je le fais pour mon fils, mais ça me tient aussi à cœur... », raconte-t-elle, le water-polo me permet de rester active et de rencontrer des gens », ajoute cette femme qui, à chaque match, trépigne sur le bord du bassin olympique d'Antigone. Représentante du club aux réunions parisiennes de la Fédération Française de Natation, elle retrouve avec plaisir des « anciens » qui ont marqué la discipline. La « fatigue » l'empêche de suivre tous les déplacements de son équipe, mais elle ne rate pas les rendez-vous les plus importants. A Tourcoing bien sûr, au Montenegro la saison dernière pour la Coupe d'Europe ou à Naples cette année pour le second tour de l'Euroleague. Au retour de ces voyages européens, elle envie la place du water-polo chez nos voisins « où des milliers de spectateurs assistent aux matchs qui sont tous retransmis par la télévision, où ce sport populaire se pratique simplement dans n'importe quel point d'eau et où le Montpellier Water-Polo est parfois plus reconnu qu'en France ! ». Déterminée, Louise sait se faire entendre. C'est comme ça, qu'avec son fils Christophe, elle a

WATER-POLO POUR TOUS À LA PISCINE SPILLIAERT

En hommage à Marcel Spilliaert, la piscine Chamberte porte officiellement, depuis un an, son nom. C'est dans cet équipement de Montpellier Agglomération que le Montpellier Water-Polo enseigne gratuitement ce sport aux enfants du quartier. « Nous avons ramené les jeunes du quartier vers la piscine. Depuis, ils la respectent et se passionnent pour le water-polo. Pour eux, c'est un peu du football dans l'eau ! Ils marquent des buts, se lancent des défis à celui qui nagera le plus vite... », explique Farid Hamadi, président du comité de quartier Paul Valéry, qui souhaite, comme le Montpellier Water-Polo, développer ces initiatives en faveur des quartiers.

LE CHIFFRE

**130 000
EUROS**

c'est la subvention accordée en 2007 par Montpellier Agglomération au Montpellier Water-Polo.

fait grandir son club qui compte aujourd'hui 150 licenciés, 7 équipes, 14 professionnels en Elite, une école de natation... Certains jours sont plus difficiles que d'autres, mais pas question d'abandonner. « De toutes façons, dans la famille, on a toujours travaillé pour les autres », plaisante Christophe évoquant la difficulté du bénévolat, mais surtout la grande fierté qu'ils en retirent. Partis de rien, ils ont remporté leur premier titre l'année dernière : vice-champion de France 2007. Un trophée qui leur a fait oublier tous leurs sacrifices ! ♦

POUR EN SAVOIR PLUS

Montpellier Water-Polo
Tél. : 04 67 72 37 22
www.montpellierwaterpolo.fr

ENVIRONNEMENT

Collecte sélective : donnez une deuxième vie à votre télé !

Montpellier Agglomération a mis en place une collecte sélective pour les déchets des équipements électriques et électroniques (DEEE). Mode d'emploi de ce service gratuit.



Le Point Propreté de Grabels comme les 18 autres Points Propreté de l'Agglo collecte les DEEE.

Fini le vieux frigo sur le trottoir ou la radio en panne à la poubelle. Depuis un an, les déchets des équipements électriques et électroniques (DEEE) (voir encadré) doivent être récupérés et recyclés. Que faire de ces appareils usagés ? Trois possibilités s'offrent aux habitants de l'Agglomération : la reprise obligatoire par le distri-

buteur lors de l'achat d'un appareil identique, le don direct à une association telle qu'Emmaüs qui pour les DEEE encombrants assure une collecte gratuite à domicile ou le dépôt dans un des 19 Points Propreté du territoire aux heures d'ouverture (de préférence le samedi de 9h à 16h pour les écrans et appareils informatiques).

La majorité des DEEE est revendue ou recyclée

Près de 300 tonnes de DEEE ont été recueillies dans les déchetteries de Montpellier Agglomération depuis la création, fin octobre 2006, de cette collecte spécifique. Ces déchets sont ensuite triés par Emmaüs qui répare et revend la partie réutilisable à petits prix. Ainsi, en moyenne, 20 % de ces télévisions ou lave-vaisselle sont commercialisés par cette association qui emploie des hommes et des femmes exclus jusqu'alors du monde du travail. Quant à la partie non réemploya-

ble des DEEE, elle est démantelée par l'entreprise Varray-Parisi pour être recyclée (verre, pièces métalliques, plastique...) ou dépolluée et détruite (pièces électroniques). En déposant vos équipements électriques et électroniques dans les Points Propreté de Montpellier Agglomération, vous leur donnez une deuxième vie. Ce geste écocitoyen permet d'économiser les matières premières, de participer à la réinsertion de personnes en difficulté et de limiter les pollutions. En effet, un grand nombre d'appareils électriques et électroniques contiennent des produits qui peuvent aggraver l'effet de serre ou contaminer l'environnement, lorsqu'ils sont dispersés sans précaution... ♦

POUR EN SAVOIR PLUS

N°Vert 0 800 88 11 77 (gratuit depuis un poste fixe)
Du lundi au vendredi de 8h30 à 12h30 et de 13h30 à 17h.
www.montpellier-agglo.com

LA FAMILLE DES DEEE

- ▶ **Le gros électroménager froid**
réfrigérateurs, congélateurs, climatiseurs...
- ▶ **Le gros électroménager hors froid**
lave-linge, lave-vaisselle, cuisinière, appareils de chauffage électriques...
- ▶ **Les petits appareils**
équipements de cuisine, de salle de bain, fers à repasser, machines à coudre, unités centrales et périphériques informatiques, ventilateurs, petits radiateurs, récepteurs radios et autres appareils sonores, projecteurs...
- ▶ **Les écrans de télévision ou les moniteurs informatiques**
- ▶ **Les tubes et ampoules fluorescents**

LE CHIFFRE

16 kg

c'est la quantité de DEEE par habitant mis sur le marché en 2005. Un volume qui augmente de 3 à 5% par an.

Les partenaires de Montpellier Agglomération

- ▶ **OCAD3E**
Organisme coordinateur national pour le réemploi-recyclage des DEEE
www.eco-systemes.com
- ▶ **Ecologic**
éco-organisme pour la collecte sélective et le traitement des DEEE
www.ecologic-france.com
- ▶ **Emmaüs**
ZAC Saint Antoine à Saint Aunès.
Tél. : 04 99 77 23 60
Du mardi au samedi de 8h à 12h et de 14h à 18h.

LE SAVIEZ-VOUS ?

L'éco-participation finance le traitement des DEEE. Le consommateur paie une éco-participation, variable en fonction du produit acheté. Clairement affichée, séparément du prix du produit, celle-ci finance le recyclage des déchets des équipements électriques et électroniques mis sur le marché. Elle est reversée aux collectivités et organismes s'occupant de ce traitement des déchets.



Le handicap en toute liberté

Se déplacer, se loger, avoir un métier, participer à la vie culturelle de la cité, pratiquer un sport, avoir des loisirs, toutes ces actions qui constituent le quotidien de chacun sont souvent sources de difficultés supplémentaires pour les personnes handicapées. Consciente de son rôle à jouer en faveur de l'insertion dans la vie quotidienne des personnes handicapées, qui sont des citoyens à part entière, l'Agglo a mis en place des outils et des structures qui accompagnent ces personnes. Cela concerne le transport, l'habitat, la vie culturelle, sportive, les loisirs. Tour d'horizon.

Un réseau performant pensé pour les personnes à mobilité réduite

A travers son plan de développement des transports pour les personnes à mobilité réduite dans les bus et tramway, et son soutien au Groupement d'Insertion pour les Handicapés (GIHP), Montpellier Agglomération affirme que l'accessibilité pour tous est l'une de ses priorités.



mération de Montpellier en ce qui concerne l'accessibilité. Le tramway a permis de faciliter l'accessibilité sur le territoire de l'Agglomération, de repenser la ville. C'est un vecteur d'intégration sociale. Pour les personnes handicapées, il n'y a pas de photo en comparant avec les autres villes du Sud de la France comme Toulouse ou Marseille qui ont opté pour le métro. Avec le tramway on circule au même niveau. La collaboration exemplaire entre l'ensemble des associations regroupées au sein du comité de liaison et les services de TAM a permis de réaliser le tramway le plus accessible de France. Aujourd'hui, la mise en accessibilité des bus va permettre de compléter ce dispositif en positionnant la personne handicapée dans toute la chaîne de déplacement ». En effet, à l'instar des équipements de la ligne 1

Il est 14h30, à l'arrêt Nouveau Saint-Roch, Marc, 23 ans, comme tous les samedis a rendez-vous avec des amis à la Médiathèque Centrale Emile Zola. Ensemble, ils travaillent à un grand projet, partir cet été au Pérou. Une expédition qui concrétise un rêve d'adolescent. Une expédition qui doit se préparer avec soin, car Marc se déplace en fauteuil

roulant. « J'habite Saint Jean de Védas et sans le tramway, je serais bloqué dans mon projet. La médiathèque nous offre une documentation très intéressante tant au niveau des guides de voyage que de livres sur la civilisation péruvienne. D'autant que je n'ai pas encore de poste internet à la maison », confie-t-il. « Le tramway me facilite vraiment la vie de tous les jours. Il me donne plus de liberté. C'est très important quand

on est cloué à vie sur un fauteuil. » Marc n'est pas un cas isolé dans l'Agglomération, ils sont plusieurs milliers à souffrir d'un handicap. Pour Alain Mirault, conseiller départemental de l'association des Paralysés de France : « Le droit à se déplacer est un droit fondamental pour tous, y compris les personnes à mobilité réduite. Je suis fier du travail accompli avec les collectivités locales, en particulier l'Agglo-

LE CHIFFRE

**900 000
EUROS**

C'est la subvention pour le GIHP, accordée par Montpellier Agglomération en 2007 soit 9 % de plus qu'en 2006.

CONCERTATION

Montpellier Agglomération a créé en 2007 une commission intercommunale pour l'accessibilité aux personnes handicapées et aux personnes à mobilité réduite. Cette Commission consultative sera associée à l'élaboration du schéma directeur d'accessibilité des services de transports publics ainsi qu'à l'élaboration des plans de mise en accessibilité des voiries et espaces publics. Elle sera également sollicitée dans le cadre de l'élaboration du volet « accessibilité » du PDU. Parmi les membres de la commission citons la CLCV (Confédération Locale du Cadre de Vie), la FNAUT (Fédération Nationale des Associations des Usagers des Transports) et 3 représentants du Comité de liaison et de coordination des associations de personnes handicapées et malades chroniques.

GROS PLAN

LES BANDES D'ÉVEIL DE VIGILANCE

Spécialement conçues pour les personnes déficientes visuelles, elles sont mises en place sur certaines bordures des trottoirs et des quais du tramway. Elles sont sensibles au toucher du pied et à la canne. Installées à 50 cm du bord du quai, elles ont pour objet de prévenir les voyageurs de la proximité de la voie. Autre aspect important, ces bandes présentent un contraste de couleur avec le reste de la bordure du quai offrant ainsi un repérage supplémentaire pour les personnes ayant gardé une part de vision.



LE CHIFFRE

7

MILLIONS D'€

C'est la somme investie par Montpellier Agglomération pour l'acquisition de 22 bus supplémentaires, adaptés aux personnes à mobilité réduite, d'ici 2009.

de tramway et désormais de la ligne 2, Montpellier Agglomération a lancé la mise en accessibilité de son réseau de bus pour les personnes à mobilité réduite.

75% du parc TaM accessible

L'objectif est l'aménagement de l'ensemble des lignes. A ce jour, 103 bus, soit 75 % du parc TaM, sont accessibles aux personnes à mobilité réduite. Les arrêts sont signalés par un pictogramme. Les quais ont été mis à niveau. Ils permettent aux personnes en fauteuil roulant de monter ou de descendre du bus en toute sécurité, grâce à la palette escamotable. La palette rétractable est située à la hauteur de la porte centrale. Il suffit de positionner son fauteuil roulant au niveau de la porte centrale, le conducteur déclenche alors la sortie de la palette, sans intervention de la personne handicapée. Cette palette, en se déployant, vient se poser sur le quai et permet ainsi une montée à bord sans effort.

Conformément à la réglementation en vigueur, un espace pour une personne en fauteuil est signalé et réservé au milieu.



Des tramways pensés avec les personnes handicapées

Concernant le tramway, les aménagements ont été particulièrement soignés car, pensés en amont du projet avec l'ensemble des associations de personnes handicapées qu'elles soient moteur ou déficients visuels. C'est ainsi que toutes les rames disposent d'un plancher bas intégral, permettant une grande accessibilité aux personnes en fauteuil. Celles-ci disposent à l'intérieur de la rame d'une barre centrale renforcée pour une meilleure sécurité des fauteuils.

Pour les personnes malvoyantes, des barres de maintien ont été placées près des portes et un système sonore annonce la prochaine station desservie. Ce système d'annonces sonores peut être déclenché à la station commune de la ligne 1 et 2 du tramway, place de l'Europe. Autres aménagements concernant les déficients visuels: la création de bandes d'éveil de vigilance sur certaines bordures de trottoirs et les quais, ou encore les bandes de guidage podotactiles installées aux abords de la gare et le quartier piéton d'Antigone. ♦

TROIS QUESTIONS A ...

JOCELYNE ROCHE

Présidente du GIHP



Comment qualifieriez-vous la relation entre le GIHP et l'Agglomération de Montpellier ?

C'est un vrai partenariat, un accompagnement fidèle. L'Agglomération de Montpellier, et le District avant, a toujours soutenu nos actions en faveur du transport adapté.

Quelles sont les actions accompagnées par l'Agglomération qui vous semblent fondamentales pour la qualité de vie des personnes handicapées ?

Nous avons toujours besoin de l'aide de l'Agglomération. L'accord que nous avons passé avec TaM qui permet aux personnes handicapées de pouvoir combiner gratuitement le tramway et le transport adapté du GIHP est un plus indéniable.

Quels sont les projets à venir ?

A la fin de l'année 2008 nous allons ouvrir une unité de logements et de services de 10 appartements construite par ACM. Ces appartements sont destinés à des personnes fortement handicapées qui ont besoin d'une assistance de vie au quotidien.

LES LIGNES DE BUS ACCESSIBLES EN 2007

L8 : La Rauze / Gare Saint-Roch

L9 : La Pompignane / Grammont

L12 : Prés d'Arènes / Gare Saint-Roch

L14 : Saint Maur / Léon Blum

L15 : P.de Coubertin / Gare St Roch

L16 : Euromédecine / Tournezy

La Ronde

QU'EST-CE QUE LE GIHP ?

Le Groupement pour l'Insertion des personnes Handicapées Physiques (GIHP) associe toutes les personnes handicapées autour d'un objectif fort : l'insertion dans la société. Parmi les nombreux services proposés par ce groupement, le transport en porte à porte, à la demande, de 7h à 24h, 7j/7j, connaît un fort engouement. 29 véhicules sont spécialement aménagés pour les fauteuils roulants permettant à ceux qui ne peuvent pas utiliser les transports en commun de se déplacer dans l'Agglomération. En 2006, 83 442 transports ont été effectués et 963 477 km parcourus par ces mini-bus. Les adhérents du GIHP peuvent, grâce à Montpellier Agglomération, effectuer gratuitement une correspondance sur le réseau TaM.

Le service de transport du GIHP fonctionne du lundi au dimanche de 7h à 24h.

Réservation par téléphone : 04 67 20 94 94 de 9h à 16h30 du lundi au jeudi et de 9h à 15h30 le vendredi.

Renseignements complémentaires : GIHP LR au 04 67 20 21 15

Ne pas se priver du plaisir culturel

Visiter un musée, savourer un livre, pratiquer une activité culturelle, c'est possible grâce aux outils et aux animations proposés par l'espace Homère à la Médiathèque Emile Zola ou aux ateliers du Musée Fabre.



À la Médiathèque centrale d'Agglomération Émile-Zola, Homère, l'espace en vue pour les malvoyants

Rien à première vue ne distingue Homère des autres espaces de la médiathèque centrale Émile-Zola. Pourtant, ce lieu consacré aux personnes non et malvoyantes étonne, tant par la richesse de son équipement que par l'importance de sa

collection. Car, avec plus de 5400 titres et supports spécifiques, Homère possède l'une des plus riches collections de France: livres et revues en braille ou en gros caractères, (romans, contes, poésies...) sur CD ou cassettes, sans oublier les albums tactiles pour les enfants. Pour guider les visiteurs dans leurs recherches et déplacements, le personnel de l'espace Homère a suivi une formation adaptée. Françoise

Chirouzes fait partie de l'équipe chargée de l'accueil et de l'animation : «*Notre public se fidélise de plus en plus, alors je commence à bien connaître le goût de nos habitués*». À l'instar de n'importe quel lecteur, ils sélectionnent par genre ou par auteur. Quand il s'agit de documents sonores, il y a ceux qui demandent un lecteur bien particulier, parce que sa voix leur convient bien.

Les «machines à lire» de l'espace Homère

L'espace Homère dispose également d'un équipement informatique à la pointe de la technologie : à proximité de la banque d'accueil, sont installées quatre cabines de lecture assistée par ordinateur. Ce sont les «machines à lire», disponibles uniquement sur rendez-vous. Le principe: grâce à un scanner et «Jaws», un logiciel de synthèse vocale, l'utilisateur peut écouter n'importe quel document papier, accéder à l'ensemble de la collection de la médiathèque et même surfer sur le web ! Ce système s'est enrichi d'un nouvel outil, appelé le Vocal presse et qui permet de consulter la presse quotidienne (Le Figaro, Libération et Le Monde), ainsi que Lire et L'Express. L'équipement des cabines varie selon la gravité du handicap : plages et imprimantes en braille dans deux d'entre elles pour les non voyants, les suivantes étant dotées d'un logiciel de grossissement de caractères destiné aux malvoyants. «*A la création d'Homère, beaucoup de nos adhérents ne connaissaient pas l'existence de ce matériel. J'en connais qui, après plusieurs tests, ont décidé de s'équiper chez eux. Nous continuons à accueillir des utilisateurs réguliers, comme ce jeune étudiant en psychologie qui vient écouter en synthèse vocale ses cours de*



L'ESPACE HOMERE PRATIQUE

Les personnes malvoyantes ou non voyantes peuvent y consulter ou y emprunter plus de 5 400 œuvres. Pour ceux qui veulent suivre l'actualité 18 titres de presse en caractères agrandis, en cassette ou en braille, peuvent être consultés sur place ou empruntés. Tout document écrit de la médiathèque accessible au public, soit plus de 160 000 documents, peut également être scanné afin d'être lu en braille ou écouté grâce à la synthèse vocale dans une des quatre cabines de lecture accessibles sur rendez-vous. Pour les personnes malvoyantes ou non-voyantes, des lectures de nouvelles sont organisées tous les mois et des séances audiovisuelles sont programmées chaque mois à la médiathèque Fellini. Au programme du mois de novembre «*la Poison*» de Sacha Guitry (18 novembre à 18h) et «*Vatel*» (6 décembre à 18h).

Inscription aux cabines et renseignements sur le programme des lectures : 04 99 06 34 32

Renseignements sur le programme des audio-visions : 04 99 06 27 47

fac», précise Françoise Chirouzes. Françoise, malvoyante, vient de temps en temps pour se documenter sur la carrière des compositeurs, l'histoire et l'écriture des œuvres lyriques... « *La musique m'a beaucoup aidée à combattre mon handicap en me rappelant qu'il y avait encore de belles choses sur terre.* » Pour Marc, étudiant en psychologie, Homère est « une merveille » : « *En tant qu'aveugle je me réjouis de cet outil. Nous pouvons accéder à des ouvrages ou des distractions qui nous semblaient impossible, comme aller au cinéma par exemple.* » En effet, la médiathèque Fellini organise chaque premier jeudi du mois des séances d'audiovision. Les films projetés sont accompagnés d'une voix « off » décrivant les actions, les personnages, etc. « *Les commentaires n'enlèvent rien à ce moment de plaisir* », affirme Évelyne, habituée des séances de cinéma.

Musée Fabre, l'accès aux œuvres et aux émotions



Dans le cas de la rénovation du musée Fabre, la réflexion a été largement préparée en amont entre la concertation entre les architectes, les associations de personnes handicapées et l'Agglomération et l'ingéniosité technique ont permis de résoudre nombre de problèmes

grâce à des ascenseurs, des pentes pour les personnes à mobilité réduite, des audio-guides, une signalisation et des plans en braille pour les aveugles et déficients visuels ainsi que des boucles magnétiques pour les personnes malentendantes. Aujourd'hui le musée Fabre est capable d'accueillir confortablement toutes les personnes handicapées. Mission accomplie.

Pourtant, l'accessibilité c'est aussi donner accès aux œuvres. Comment faire pour que des aveugles puissent apprécier un tableau, qu'une personne malentendante puisse profiter d'une conférence ou des visites guidées, qu'une personne handicapée moteur ne passe pas à côté du plaisir de la création. Comment faire pour que tous ne se disent pas avec lassitude ou colère : « *La culture, ce n'est pas pour nous!* » Pour combattre cette affirmation négative, le service des publics du Musée Fabre a travaillé étroitement avec les associations de personnes handicapées et des intervenants plasticiens pour mettre au point des ateliers adaptés, comme celui réservé aux personnes aveugles. « *On peut associer les couleurs à des sensations comme l'acidité pour le jaune citron ou le froid de la neige pour le blanc. Même s'ils ne peuvent pas voir au sens des voyants, les aveugles peuvent avoir des représentations sensibles. C'est plus facile avec les sculptures que l'on peut toucher. Nous expérimentons par exemple un travail de maquette du musée et plus tard certaines œuvres seront travaillées en relief. Nous devons innover sans cesse* », déclarent les responsables de cet atelier. ♦

Environnement Écolothèque Un jardin à la portée de tous !



« *Jardiner, une activité qui a ses limites...* ». Ce constat est né d'une réflexion de l'Écolothèque de Montpellier Agglomération qui accueille chaque semaine des handicapés physiques et mentaux de 12 centres spécialisés de l'Agglomération. C'est pourquoi, en partenariat avec la jardinerie « Botanic » et l'association « Salu Terre », l'Écolothèque a participé à la conception et à la réalisation d'un module d'accès pour faciliter le jardinage aux personnes handicapées ainsi qu'aux personnes âgées. Basé sur la technique du « jardin carré », ce module est un caisson carré en bois de 1,2 mètre sur 1,2 mètre posé sur des montants qui permettent à un fauteuil de se glisser dessous. Deux caissons sont en fonctionnement à l'Écolothèque et sont régulièrement utilisés par les associations, en particulier par le service d'accueil de jour de l'Association des Paralysés de France.

UNE CONVENTION AVEC LE CENTRE POMPIDOU

En signant une convention de partenariat avec la Bibliothèque Publique d'Information (BPI) du centre Pompidou à Paris, la médiathèque centrale Emile-Zola participe à un projet innovant sur le plan local et national. Elle rejoint un réseau « de bibliothèques partenaires » créé par la BPI. Le but ? Améliorer l'accès des non et malvoyants à l'information et la culture en mettant en commun les moyens des signataires de la convention.



TARIFS DU MUSÉE FABRE

Les bénéficiaires de l'Allocation aux Adultes Handicapés (AAH) bénéficient du tarif réduit pour les visites guidées et de la gratuité pour l'accès aux collections permanentes et aux expositions temporaires en visite libre. Pour les visites guidées le tarif est de :

- ▶ 5,50€ pour les collections permanentes.
- ▶ 7€ pour les expositions temporaires.
- ▶ 9€ pour le billet jumelé.

Une accessibilité pour tous

Piscines, stades, palais des sports... Les équipements sportifs de Montpellier Agglomération permettent aux personnes à mobilité réduite de profiter des plaisirs de l'eau comme des matchs de haut niveau.



Taris, le Comité départemental de sport adapté organise des compétitions pour personnes déficientes mentalement à la piscine Suzanne Berlioux, l'association Sésame Autisme donne des cours de natation aux enfants et aux adultes à la piscine Jean Vives...

Des spectateurs aux premières loges

Places de parking et emplacements en tribunes réservés, rampes d'accès, toilettes adaptées... Du palais des sports René Bougnol, temple du handball, au stade Yves du Manoir, nouvel antre du rugby, chaque établissement sportif de l'Agglomération est accessible aux personnes à mobilité réduite.

«Au stade de la Mosson, l'accès aux places handicapées se fait de plein pied. Nous sommes placés au milieu des spectateurs, en face des tribunes présidentielles avec des places prévues pour les accompagnateurs. Toilettes, buvettes, tout est parfaitement accessible», raconte Philippe Robardet, président du Montpellier Club Handisport, qui comme plus de 24 000 personnes, a dernièrement assisté au match de la Coupe du Monde de Rugby opposant l'équipe de Samoa au Tonga. «En assistant à l'entraînement des Wallabies à Yves du Manoir, j'ai pu constater qu'il y a eu une vraie prise de conscience du handicap dans ce nouvel équipement. Un maximum d'aménagements a été réalisé pour accueillir le public à mobilité réduite, comme par exemple, dans les toilettes, des robinets avec détection de présence qui se déclenchent automatiquement», explique Stéphane Janneau, globalement satisfait de la prise en compte du handicap dans les équipements sportifs de l'Agglomération. ♦



Au Palais de sports René Bougnol, où l'accessibilité est totale du parking aux tribunes, les personnes handicapées sont aux premières loges pour suivre les exploits du Montpellier Agglomération Handball.

Tous les jeudis après-midi, l'Association des Paralysés de France (APF) en partenariat avec le Comité Départemental Handisport, accompagne des personnes handicapées à la piscine Amphitrite à Saint Jean de Védas où le bassin ludique leur est réservé pendant une heure. Encadrés par quatre personnes, ils se détendent et apprécient les bienfaits de l'eau. «L'eau comme le handicap et élimine l'effet d'apesanteur», explique Olivier de Saint Ellier, animateur à l'APF qui propose différentes activités dans leur structure d'accueil de jour. En groupe ou individuellement, les personnes handicapées disposent dès leur arrivée d'un document explicative sur ce qui

est prévu pour faciliter leur accès à l'établissement. Fauteuils, sièges rabattables et barres de relevage dans les vestiaires et les douches, casiers à mi-hauteur, pédiluve permettant le passage des fauteuils, places réservées en tribunes, soulève personne électrique (voir encadré)... Tout a été conçu pour les rendre les plus autonomes possible. «Nous pouvons aujourd'hui profiter des piscines de l'Agglomération sans difficulté. Elles sont équipées et le personnel a été formé par notre comité pour l'accueil de personnes handicapées», précise Stéphane Janneau, président du Comité départemental handisport de l'Hérault. Ainsi, une vingtaine d'adhérents du Montpellier Club Handisport utilise chaque semaine les piscines Neptune et Jean

LE CHIFFRE

68

c'est le nombre de places réservées aux personnes à mobilité réduite dans les gradins du stade Yves du Manoir. Des places situées dans chaque tribune, accessibles par ascenseur.

GROS PLAN

UN DISPOSITIF DE MISE À L'EAU



Disponible à la piscine Amphitrite, le soulève personne mobile permet de passer plus facilement de la chaise roulante aux bassins, ludique ou sportif. Ce système de levage électromécanique, monté sur roues, soulève la personne et la descend lentement dans l'eau.

PATINOIRE VEGAPOLIS

La patinoire Vegapolis à Odysseum accueille en matinée, sur réservation, des petits groupes de personnes à mobilité réduite sur la piste ludique. Un ascenseur situé dans le hall d'accueil permet aux personnes handicapées de se rendre dans les tribunes pour assister aux spectacles de patinage artistique ou aux matchs du Montpellier Agglomération Hockey Club.

Habitat

Des logements adaptés aux handicaps

Faciliter l'accès au logement aux personnes en situation de handicap en prévoyant leur accessibilité ou leur adaptabilité est une des premières missions de la politique de l'habitat de l'Agglomération.



La résidence Bernard de Ventadour de l'OPH - ACM sera bâtie au pied de la station de tramway Occitanie dans un quartier où la mixité sociale est au coeur du projet

La politique de l'habitat de Montpellier Agglomération vise à répondre aux besoins en logement du plus grand nombre, avec parmi ses priorités, les personnes handicapées qui nécessitent des logements spécifiques. Le nouveau Programme Local de l'Habitat (PLH) fixe les objectifs de production de ces logements pour la période 2007 - 2012 sur le territoire. Trois axes prioritaires seront développés au cours de ces six années. Ainsi, une maison d'accueil spécialisée d'une cinquantaine de places destinée aux personnes gravement handicapées et dépen-

dantes sera créée dans l'Agglomération. D'autre part, une offre en logements autonomes adaptés est prévue dans les futurs programmes immobiliers publics et privés, conformément à la nouvelle réglementation de la construction.

Vivre chez soi de façon autonome

De plus, au sein du parc de logements sociaux, des programmes expérimentaux de logements adaptés à des handicaps spécifiques et disposant de services d'accompagnement sont en cours. C'est le cas, par exemple, de la future résidence de l'Office Public de l'Habitat de l'Agglomération de Montpellier (OPH - ACM) Bernard de Ventadour, route de Ganges à Montpellier. Conçue en partenariat avec le Groupement pour l'Insertion des personnes Handicapées Physiques

Languedoc-Roussillon (GIHP), elle comprend 24 logements sociaux classiques et une unité de vie de 10 logements adaptés qui permettront à des personnes lourdement handicapées sur le plan moteur de vivre de façon autonome comme tout un chacun. Des aménagements spécifiques seront réalisés : motorisation des portes d'entrée, équipements adaptés dans la salle de bain, fenêtres et interrupteurs à hauteur, pré-câblage pour l'installation de systèmes domotiques... Une présence sur place, 24h/24h, d'une auxiliaire de vie permettra également aux résidents de disposer de l'aide nécessaire à leur situation.

D'autres opérations destinées à des handicaps spécifiques, accompagnées par Montpellier Agglomération, sont en cours sur le territoire comme la réalisation d'un foyer d'hébergement de 40 places pour personnes handicapées mentales adultes à Villeneuve-lès-Maguelone, l'extension d'un foyer pour personnes handicapées mentales géré par l'association Arche de Jean Vannier à Montpellier, la création d'une résidence d'accueil pour des personnes cérébro-lésées aux handicaps divers avec l'ADAGES à Montpellier... Autant de projets conçus dans un souci de répondre aux besoins spécifiques des personnes en situation de handicap tout en facilitant leur insertion dans la vie de quartier. ♦

TÉMOIGNAGE



Il y a quatre ans, les Parisiens Inès et Jean-Pierre, parents de Ilan, tétraplégique, ont fait le choix de Montpellier pour son accessibilité.

Pourquoi avez-vous déménagé à Montpellier ?

Inès et Jean-Pierre : Pour l'accessibilité de la ville, la présence de structures d'accueil de jour et d'hôpitaux à proximité, son climat agréable... Montpellier répondait à la plupart de nos critères pour vivre avec notre fils handicapé dans les meilleures conditions.

Quelle est, au quotidien, la plus grande difficulté pour une personne handicapée ?

Le simple fait de circuler en ville peut devenir impossible quand l'espace urbain n'a pas été pensé dans un souci d'accessibilité pour tous. A Montpellier, il y a une vraie sensibilité au handicap. La voirie en centre ville et les transports publics, bus et tramway, sont accessibles pour les personnes handicapées, mais aussi pour les poussettes, les personnes âgées ou momentanément fragilisées, qui peuvent se retrouver face aux mêmes difficultés à un moment de leur vie.

Quels lieux publics fréquentez-vous avec votre fils ?

Les Maisons pour tous, les équipements sportifs et surtout culturels de l'Agglomération comme la médiathèque Emile-Zola ou Shakespeare près de chez nous, l'opéra Berlioz au Corum, le musée Fabre où Ilan participe à des ateliers d'art plastique dont il raffole, l'Ecolothèque... Toutes ces structures sont accessibles aux personnes à mobilité réduite. Des rampes d'accès, des ascenseurs ou des places réservées nous permettent d'en profiter comme tout le monde.

FOYERS HENRI WALLON

Au début 2008 ouvrira dans le quartier Malbosc, 3 foyers pour personnes handicapées psychiques construits par ACM pour l'Association pour Adultes et Jeunes Handicapés (APAJH). Il s'agit d'un foyer résidence, d'un foyer occupationnel et d'un foyer d'accueil médicalisé. Ces foyers conçus d'après les plans originaux de l'architecte Patrice Genet seront en contact avec un lieu ressource situé à côté d'Euro-médecine. Une réalisation qui comblera en partie le manque chronique de structures à long terme et qui participe à l'insertion des personnes handicapées dans la cité.

DES AIDES POUR ADAPTER SON LOGEMENT

L'Agence Nationale pour l'Amélioration de l'Habitat (ANAH) et Montpellier Agglomération accordent aux propriétaires ou aux locataires des aides financières pour effectuer des travaux d'accessibilité ou d'adaptation pour les personnes handicapées. Après travaux, ces logements doivent être loués pendant neuf ans à un loyer réglementé ou occupés pendant six ans à titre de résidence principale.

Renseignements auprès de la Direction de l'urbanisme et de l'habitat de Montpellier Agglomération.

Tél. : 04 67 13 69 02. www.anah.fr

Ça s'est passé à...

LE CRÈS

EHPAD, PREMIÈRE PIERRE



Photo : D. R.

Le samedi 13 octobre, les représentants de l'Adages, du Conseil Général de l'Hérault, de la Communauté d'Agglomération de Montpellier et de la municipalité du Crès, ont posé la première pierre d'un nouvel Etablissement d'Hébergement pour Personnes Agées Dépendantes dans la commune. Louis Palliès, père de projet, était ému lors du coup de truelle inaugural. Cet établissement, véritable outil contre la dépendance, accueillera dans un premier temps 65 lits et générera plus de 45 emplois directs à temps complet.

BEAULIEU

LES BEAULIEU DE FRANCE

Les 8 et 9 septembre, une délégation de Beaulieu s'est déplacée à Beaulieu sur Oudon en Mayenne, pour l'assemblée générale et la rencontre annuelle des Beaulieu de France. A Beaulieu sur Oudon, 28 familles de ce village de 400 habitants se sont mobilisées pour recevoir la délégation héraultaise. En 2008, rendez-vous à Beaulieu dans l'Isère. Tous les Beaulieurois sont invités à participer à ces réunions de découverte des plus «Beaulieu de France».

CASTRIES

SALONS AMBIANCE DE NOËL



Les samedis, dimanches et le 11 novembre : de 10h à 12h et de 14h30 à 19h. En semaine de 15h à 19h. Entrée libre. Tél. : 04 67 87 32 60.

► **Dimanche 18 novembre**, le foyer rural de Castries organise le marché des gourmets à l'espace Gare. Un marché exclusivement alimentaire avec foie gras, miel, vin, fromage, charcuterie, huile d'olive...

Entrée libre. Tél. : 04 67 70 37 35.

► **Du 22 novembre au 2 décembre**, le foyer rural de Castries organise le salon des créateurs à l'espace Gare. Au programme : 21 exposants dont un maître ébéniste, un tapissier sur meuble, un peintre plasticien...

Entrée libre. Tél. : 04 67 70 37 35.

► **Du 10 au 18 novembre**, l'arche Castriote, association culturelle et caritative, organise le salon des santons et objets de crèche à la galerie des halles. De très belles pièces seront exposées : santons traditionnels peints ou à peindre, santons habillés, crèches... Une documentation gratuite sur les coutumes de Noël sera également à la disposition du public.

SUSSARGUES

SCOLARITÉ

Bientôt une nouvelle école maternelle

Depuis quelques mois, les travaux vont bon train pour la construction d'une nouvelle école maternelle devenue nécessaire pour remplacer l'ancien bâtiment devenu obsolète. Construit sur une partie de l'ancien stade municipal, la nouvelle école disposera de cinq classes, deux dortoirs, deux salles d'agents territoriaux spécialisés des écoles maternelles (ATSEM), une salle de garderie-projection, une Bibliothèque Centre de Documentation, une salle de motricité, une cuisine pédagogique, une salle des maîtres, un bureau de direction, des salles de soins, sanitaires, vestiaires et rangements. **Livrée en janvier 2008**, ce bâtiment permettra aux jeunes sussarguois de débiter leur vie scolaire sous les meilleurs auspices.

BAILLARGUES

Photo : D. R.



INAUGURATION

Maison de l'enfance André Valto

Samedi 24 novembre à 11h, la ville de Baillargues inaugure la Maison de l'Enfance André Valto, du nom de l'ancien artiste lyrique natif de la commune. L'ancienne Cave Arnaud rénovée abrite désormais le lieu d'éveil, le centre de loisirs et surtout la nouvelle crèche municipale. Cette solution de garde supplémentaire à Baillargues permet, depuis le 5 novembre, l'accueil, régulier ou occasionnel, de 45 enfants de 3 mois à 4 ans, pris en charge par une équipe d'une douzaine de personnes.

Maison de l'Enfance André Valto
10 rue de la Chicane à Baillargues.
Tél. : 04 67 87 81 81.

SAINT GENIÈS DES MOURGUES

ART

Les expositions au caveau

► Jusqu'au 10 novembre,
Sarah Inglesent, céramiste et
Paolo Martinez, peintre.

► Du 12 novembre
au 5 décembre,
Christian Andrieux, sculpteur
sur métal.
Vernissage le 23 novembre
à 18h30.

► Du 6 au 29 décembre,
René Claude Vidal de Rueda,
peintre.
Vernissage le 7 décembre
à 18h30.

Cave Les coteaux
de Montpellier :
Route des Carrières
à Saint Geniès des Mourgues.
Tél. : 04 67 86 21 99. www.montpellier-vins.com



MONTPELLIER

VISITES Main verte



Photo : Ville de Montpellier

Pour faire mieux
connaissance avec
les espaces verts de
Montpellier, la Ville
propose des visites
guidées gratuites, de
10h à 12h, animées par
les associations Passe-
Muraille, Apieu et Etat
des Lieux :

► 10 novembre :
Bonnier de la Mosson.
De la folie au joyau...
du château au
jardin : découverte de
l'architecture et de son
environnement actuel
et passé.

► 17 novembre :
Champ de Mars.
Cœur de ville. Parcours
sur l'un des plus grands
espaces de Montpellier.

► 24 novembre :
Square de l'Intendance
du Languedoc.
Un jardin hors du
temps. Interprétation
ethnobotanique de
la palette végétale
d'un petit jardin
contemporain
d'inspiration médiévale.

Inscriptions conseillées : 04 67 20 99 00.

LAVRUNE

EXPOSITION Hervé Di Rosa au château

Photo : D.R.



Du 10 au 25 novembre,
la salle italienne
du Château des Évêques
accueille les oeuvres du Sétois
Hervé Di Rosa, l'inventeur de
l'Art Modeste. Une exposition
organisée en partenariat avec
les Amis du musée Hofer-Bury.

Vernissage le vendredi 9
novembre 2007, dès 18h30.
Exposition ouverte tous les
jours de 15h à 18h. Entrée libre.
Tél. : 04 99 51 20 00.

SAINT- DRÉZÉRY

MANIFESTATION

Artisanat d'art

L'association culturelle
et artistique de Saint-Drézéry
organise sa 26^e exposition
d'artisanat d'art samedi 17
et dimanche 18 novembre.

Salle Georges Brassens
de 10 h à 18h.
Entrée gratuite.
Tél. : 04 67 86 34 41.

Ça s'est passé à...

PRADES LE LEZ

LA SALLE JACQUES BREL RÉHABILITÉE

Le 6 octobre, le groupe montpelliérain Marvellous Pig Noise a rempli la salle Jacques Brel. Ce concert marquait la réouverture de la salle après des travaux de réhabilitation qui ont duré plusieurs mois et qui ont entraîné sa fermeture depuis septembre 2006. Totalement rénové, cet équipement culturel indispensable à la vie de la commune est à nouveau ouvert au public.

PIGNAN

FÊTE DE L'OLIVE

Les 22 et 23 septembre, la Fédération Nationale des Métiers d'Art (FENMA), la Ville de Pignan et la Coopérative Oléicole ont organisé la Fête de l'olive et son village artisanal. Pignan, bassin de production de la fameuse Lucques, a longtemps été la capitale de l'olive pour le Grand Montpellier. Les huiles de la Coopérative Oléicole de Pignan étaient à l'honneur comme la Rougette de Pignan, la Verdale, l'Olivière, la Picholine...

JACOU

ALLEZ LES ARTISTES !

Le 15 septembre, plus de 80 artistes, peintres, sculpteurs, céramistes ou photographes ont exposé leurs œuvres dans l'allée des cyprès du parc de Bocaud. Le temps d'une journée, le parc de Bocaud est devenu une grande galerie d'art. A l'occasion de cet événement, les visiteurs ont pu découvrir le vivier artistique de la ville de Jacou mais également des artistes venus de toute la région.

JACOU

ENFANCE

Concours de dessins pour Noël



Vous avez entre 4 et 12 ans, participez au concours de dessins sur le thème « Le sapin de Noël » organisé dans le cadre du marché de Noël de Jacou. Les dessins sont à déposer dans l'urne installée à l'accueil de la mairie du lundi 5 au vendredi 23 novembre. Cadeaux prévus pour tous les enfants présents au marché de Noël le samedi 15 décembre à 17h. N'oubliez pas d'inscrire vos prénom, nom, âge, adresse et numéro de téléphone au dos de votre dessin.

Et rendez-vous à tous samedi 15 décembre de 9h à 20h et dimanche 16 décembre pour le grand marché de Noël à l'espace commercial de Bocaud.

Tél. : 04 67 55 88 55.

Le sapin de Noël est le thème du concours de dessins organisé pour le marché de Noël de Jacou.

PIGNAN

SALON

PEINTURES ET SCULPTURES AU CHÂTEAU



Du 28 novembre au 2 décembre 2007, le 14^e Salon de Peinture et de Sculpture de Pignan aura lieu dans les caves du Château. Organisé par l'association des Artistes Peintres et Sculpteurs de Pignan avec la municipalité, ce salon aura pour invités d'honneur le peintre Germaine Bourgeois-Rodier et le sculpteur Marianne Mas-Cancela.

En semaine de 10 à 12h et de 14 à 19h. Samedi et dimanche non stop. Tél. : 04 67 47 70 11.

Le traditionnel marché de Noël se tiendra le 2 décembre à Pignan. Avec de nombreux exposants, des animations musicales, des animaux et la venue du Père Noël...

PRADES LE LEZ

SPECTACLE

La malédiction des pharaons

Le samedi 24 novembre, la compagnie La Grande Bleue présente « La malédiction des pharaons ». Ce spectacle tout public à partir de 5-6 ans est un voyage en musique au cœur de l'Egypte pharaonique avec des dieux étranges qui rêvent de reprendre du service... Des personnages burlesques, de l'humour, de l'aventure et une histoire palpitante qui se déroule au cœur de la Méditerranée avec des chansons et des musiques originales. *Salle Jacques Brel, 20h. Entrée libre.*



LATTES

MANIFESTATION

Musique et handicap

Journée Musique et Handicap
"Le pont des arts"
Mardi 4 décembre
Théâtre Jacques Coeur
Avenue Léonard De Vinci
34970 Lattes
04 99 52 95 00

Ateliers (10h - 12h) *Ouvert à tous*
Spectacle (14h - 15h30)
Conférence (16h30 - 18h)
par Alain Carré

Organisé par l'association Notes en Bulles et le Comité APAJH hérault et avec le soutien de:

Notes en Bulles organise, en partenariat avec le Comité Association Pour l'Aide des Jeunes Handicapés Hérault, la journée Musique et handicap, le 4 décembre au théâtre Jacques Coeur. Initiée par Corinne Zoumboulis, musicienne et musicothérapeute, cette manifestation sera l'occasion pour cette association montpelliéraine de témoigner de son investissement en ce qui concerne l'accès aux pratiques artistiques auprès d'un public handicapé.

Au programme : ateliers de chant et de musique, spectacles par les établissements Daniel Mayer (APAJH Lunel), Les Ecureuils (APEAI Montpellier) et Bourneville (ADAGES Montpellier) et conférence sur « la pédagogie musicale adaptée au personnes en situation de handicap » par Alain Carré, musicothérapeute, fondateur du centre européen musical Alain Carré. Cette journée ouverte à tous permettra de rassembler les professionnels qui interviennent dans différentes structures auprès de cette population et de créer un pont artistique entre personnes valides et en situation de handicap.

A partir de 10h.

Théâtre Jacques Coeur,

avenue Léonard de Vinci à Lattes. Tél : 04 99 52 95 00.

Notes en Bulles : 04 67 64 05 27.

JUVIGNAC

SALON D'ART

Giovanni Ingrato et Raymond Dugué à l'honneur



Le 24^e Salon des Artistes Régionaux de Juvignac se déroulera les **samedi 17 et dimanche 18 novembre** dans la salle Lionel de Brunélis. Ce salon, présidé par le peintre paysagiste André Laborde, accueillera cette année comme invités d'honneur, le peintre Giovanni Ingrato et le sculpteur Raymond Dugué. Une quarantaine d'artistes y présenteront leurs œuvres. Ce salon fait également une grande place aux enfants qui, sous la houlette de Françoise Mulet, la présidente de l'association montpelliéraine « Libre Sculpture », s'initieront gratuitement à la peinture et à la sculpture. *De 10h à 18h non stop. Salle Lionel de Brunélis, quartier des Garrigues. Tél. : 04 67 10 42 28.*

JACOU

CULTURE

Clin d'œil à Bobby Lapointe

Expositions, concerts tout public, chorale et lecture de textes. La MJC de Jacou propose, du 19 au 24 novembre à la salle Prévert, un programme riche et varié autour de Bobby Lapointe. L'occasion de découvrir et redécouvrir ce grand poète chanteur qui se jouait des mots, entrechoquait les formules et se délectait de contrepèteries et calambours. *Tél. : 04 67 59 17 13.*

HÉLÈNE D'ITALIE

UNE REINE EN EXIL À MONTPELLIER

Hélène, Reine d'Italie, en exil après la proclamation de la République italienne en 1946, choisit de vivre à Montpellier ses dernières années. Elle aimait rire, pêcher et faire le bien.



LE BATEAU TANGUE un peu au large de Caron en cet automne 1951, mais Hélène a le pied marin. Chaussée de solides bottines de cuir, emmitoufflée dans un gros manteau de laine qui la boudine un peu, un vague chapeau noir sur la tête, elle fixe soigneusement un hameçon sur le fil de sa canne à pêche en bambou. Sa concentration est extrême, le geste est sûr et professionnel. Elle est heureuse à bord du « Quand même ! », son bateau qui a des allures de catafalque flottant. C'est du reste le surnom, gentiment moqueur, que lui ont donné les pêcheurs de Sète : « *Té, la reine*

a sorti le catafalque aujourd'hui ». Si les marins pêcheurs rigolent de l'allure solennelle du bateau, ils ne manquent jamais de respect pour cette femme de soixante-quinze ans, aux cheveux blancs, au corps lourd mais à l'allure distinguée, au regard doux et chaleureux, brouillé parfois par une tristesse fugitive. Hélène Petrovitch Niegoch souffre en effet parfois. Fille du roi Nicolas 1er de Monténégro, mort en exil en 1921, veuve de Victor Emmanuel III, roi d'Italie, avec qui elle a régné pendant près d'un demi-siècle et qui vient de s'éteindre, en exil, en Egypte. Mère d'Umberto II, roi d'Italie, déchu par la toute nouvelle République, la Reine Hélène

a connu bien des naufrages. Son regard brille quand elle parle de sa fille, Mafalda, morte à Buchenwald. Le pouvoir, la foule, la mettent mal à l'aise, elle est avide de rencontres individuelles les gens. Elle n'aspire plus qu'à profiter pleinement de cette terre du Languedoc, entre mer, étangs et garrigue et de ses nouveaux amis montpelliérains, en particulier la famille Lamarque.

« J'arrive de chez mon ami le roi Farouk »

C'est en 1950, un an plus tôt, qu'elle a rencontré le professeur Paul Lamarque, une sommité mondiale dans le traitement du cancer. C'était à l'occasion d'une consultation. Elle avait sagement attendu, une lettre à la main, plus d'une heure et demi dans la salle d'attente, avec sa dame de compagnie.

« *J'arrive d'Egypte, de chez mon ami, le Roi Farouk. C'est mon médecin égyptien, un de vos anciens étudiants, qui m'a dit que vous étiez le seul professeur capable de me soigner* », dit la Reine au professeur. En effet, La Hélène avait une tumeur bénigne qu'il fallait soigner. Le traitement aux rayons, mis au point par le professeur Lamarque, était ambulatoire. C'est ainsi qu'il a pu venir soigner la reine à l'Hôtel Métropole, le palace de Montpellier, où un étage entier lui était réservé. Au bout de quinze jours, elle demande à pouvoir rencontrer la famille de Paul Lamarque avec qui elle sympathise immédiatement. Comme elle s'ennuyait le week-end à l'hôtel, elle demande si on peut l'emmener pêcher et visiter les

environs. Un jour, Paul Lamarque l'emmena visiter un mas qu'il venait d'acheter et qu'il faisait rénover, le mas du Rouel, situé sur la colline de la Fontcarrade. « *Que cet endroit est beau !* », s'enthousiasme la reine. Paul Lamarque mis alors la propriété à sa disposition. Grâce aux radiations, les lésions disparaissent. La reine guérie, tombe amoureuse de Montpellier. Elle se plaît dans la région et se fait des amis.

Une reine de charité

Cette Reine, qui n'avait connu que les obligations d'une cour royale, pouvait pour la première fois de son existence choisir son mode de vie. Elle vécut dans une grande simplicité au mas du Rouel, dormant sur un petit lit de fer, mais cultivant la bonne humeur. Elle avait la passion de jeux de société. Disponible pour ses amis, elle l'était totalement pour les personnes nécessiteuses. Elle faisait du don de soi, du don d'argent, un cadeau précieux. Elle n'avait rien d'une dame patronnesse.

Mais à la fin de 1952, une autre tumeur apparaît. Une opération est nécessaire. Elle aura lieu à la clinique St Côme. L'opération se passe bien, mais la Reine fait une phlébite. Elle meurt d'une embolie pulmonaire le 28 novembre 1952. Elle repose, comme elle le souhaitait, au cimetière Saint Lazare de Montpellier. Chaque année, des Italiens déposent des fleurs sur sa tombe. Une statue est érigée au coin d'une rue qui porte son nom, près du cimetière. Un hommage pour une grande dame discrète. ♦

PHILIPPE VILLEMUS

JUSTE UNE QUESTION DE TEMPS

Après une brillante carrière dans de grands groupes internationaux, Philippe Villemus change de vie. A la quarantaine il devient professeur à Sup de Co Montpellier, écrivain, chroniqueur et conférencier. Rencontre.



AL'ÉVIDENCE, ce qui saute aux yeux quand on rencontre Philippe Villemus, c'est son charisme. Look chic et décontracté, discours velouté, séduisant, passionné, l'homme aime convaincre. Président Directeur Général international pour l'Oréal et Mars, jusqu'en 2003, Philippe Villemus a parcouru plusieurs fois le monde entier et managé des centaines de collaborateurs. Il est brillant et reconnu comme une pointure par le monde économique. En 2002, le magazine l'Expansion le classe parmi les 84 décideurs qui comptent. Il ne se contente pas d'être manager, il est un auteur vedette des « Editions d'Organisation » avec des titres comme « Motivez vos équipes » ou « Faire passer un entretien. » Une trajectoire tracée sur la voie du succès. « J'étais un jeune loup », confie-t-il. Tout basculera en 2003, le jour de la communion d'une de ses enfants. Le voilà obligé de quitter la fête familiale à Saint

Germain en Laye pour rejoindre Tokyo. Lui, qui a toujours eu le pied léger et le bagage facile, éprouve un malaise. « Je me suis demandé ce que je faisais là ? Je n'ai pas trouvé de réponse valable. Il était temps de changer complètement de vie ! ».

Le mistral fou du Barrou

En fait, Philippe Villemus est en retard de trois ans sur la promesse qu'il s'est faite. « Dès que j'ai commencé à travailler pour des grandes marques, à l'âge de vingt deux ans, j'ai décidé de m'arrêter à quarante ans ». C'est ainsi, qu'à l'âge où les jeunes loups deviennent chefs de meute et profitent du pouvoir et de l'argent, dividendes de leur travail, Philippe Villemus arrête le jeu en pleine réussite. Il lui faut s'arrêter pour retrouver sa liberté, pour écrire, pour partager des moments privilégiés avec ses enfants. Cet homme a le goût du risque et un ascendant libertaire. Son enfance peut expliquer en partie son caractère.

C'est à Sète qu'il voit le jour, dans les années soixante, au cœur du quartier du Barrou. Les Villemus, une famille unie, modeste, italienne et provençale, vivent dans ce quartier délaissé. C'est au Barrou que la force du Mistral, brisé par le Mont Saint-Clair redouble de violence sur l'étang de Thau. Au Barrou, le caractère se forge. Pour s'en échapper, il faut avoir des projets et faire preuve d'une volonté de fer. Le petit Philippe n'en manque pas. « A l'époque je voulais être le nouveau Chateaubriand. J'étais entouré de livres, je dévorais, j'apprenais. Mon idole c'était Sartre, » se souvient-il avec tendresse. Ses années lycée, il les passera en classe étude ski à Font Romeu. Il en gardera un goût pour la vitesse et le hors piste. La vie, lui fait prendre un virage. Il met entre parenthèse la plume d'écrivain au profit de la calculatrice. Il intègre Sup de Co Paris. A vingt-quatre ans, il trouve son premier poste chez Palmolive, puis Pal, avant d'être embauché par la multinationale Mars. Il y gravit les échelons. En 1991, le voilà Directeur Marketing et Développement des Ventes.

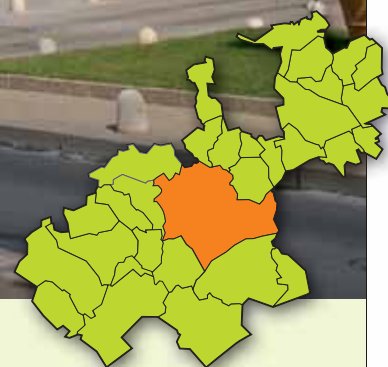
« Platini, c'est mon Zidane à moi »

C'est alors qu'en 1994, un évènement va bouleverser sa carrière et sa vie. La France est chargée d'organiser la Coupe du Monde de Football. A la tête du Comité d'organisation, le préfet Lambert et Michel Platini. « Mon Zidane à moi ! » confie-t-il « Je ne pouvais laisser passer cette chance de participer à cette aventure. J'ai écrit au préfet Lambert pour lui proposer mes services. Il m'engage pour m'occuper du marketing et du partenariat ».

Ses collègues le traitent de fou. « C'est un suicide de carrière », prophétisent-ils. Qu'à cela ne tienne, Philippe Villemus vit pendant cinq ans une expérience phénoménale. Avec le succès sportif et économique que l'on sait.

A la fin de la compétition, il doit trouver du travail. Il écrit à l'Oréal qui l'engage. Ce sera d'abord le Canada, puis l'Italie avant Paris, où il est nommé PDG International d'Helena Rubinstein une filiale du groupe. « En treize ans, j'ai déménagé seize fois, avec femme et enfant ». Son secret ? Une vie de famille solide comme du béton. Et puis un jour, c'est la prise de conscience dans un aéroport japonais. Une nouvelle vie va démarrer. Il trouve une maison à Cournonsec et en quatre mois travaille sa thèse de doctorat pour pouvoir enseigner. Un exploit salué avec les félicitations du jury. Aujourd'hui il enseigne à Sup de Co Montpellier. Il donne de multiples conférences et publie de nombreux ouvrages. A son actif, 16 livres consacrés au monde de l'entreprise mais aussi au sport comme : « Rugby, les noces du soleil et de la terre » paru en 2007 ou son opusculé intitulé « J'ai oublié » qui recense ces petits oublis qui font une génération.

Les seules choses qui terrifient Philippe Villemus : Qu'il arrive quelque chose à sa famille et le temps qui passe trop vite. « Je veux vivre vieux, très vieux, écrire, toujours écrire ». Son dernier livre, à paraître en novembre, est consacré aux riches et forcément aux pauvres. Un livre diagnostic qui n'épargne personne. Il était une fois un riche PDG qui avait réussi n'avait jamais oublié le petit garçon qui voulait échapper au mistral fou qui soufflait au Barrou... ♦



BALADE DANS LE MONTPELLIER MONUMENTAL DU XIX^E SIÈCLE

L'émergence d'une nouvelle classe bourgeoise, d'une économie florissante et des progrès techniques ouvre une nouvelle ère pour Montpellier. Balade dans le centre de Montpellier à la rencontre des monuments porteurs de symboles.

Le XIX^e siècle est marqué à Montpellier comme dans beaucoup de villes de France par de grands projets architecturaux. La ville veut se moderniser. Elle fait des projets de percements et d'alignements de rues pour créer de larges avenues, comme celle de l'actuelle avenue Foch.

La mode officielle est de s'inspirer de Paris remodelée par le préfet Haussmann. Des immeubles bourgeois font leur apparition tandis que de nouveaux monuments sont bâtis comme le Théâtre Municipal, le Palais de Justice, la Banque de France, la Préfecture et les nouvelles Galeries sur la place de la Comédie.

L'urbanisme religieux est florissant : la cathédrale Saint-Pierre est considérablement agrandie, l'église Sainte-Anne est bâtie dans un style néo-gothique, le temple Protestant de la rue Maguelone déploie une majesté romano-byzantine, tandis que l'Eglise Saint Roch s'inspire des cathédrales du Nord. ♦



SUIVEZ LE GUIDE



1

La Banque de France

Construite par Charles Abrieu, la Banque de France s'installe sur le boulevard Ledru Rollin à proximité de la Banque Tissier Sarrus et de la Caisse d'Épargne dont un comptoir a été créé à Montpellier. Sa construction ressemble à un coffre fort et se veut inviolable. Une lourde porte en chêne blond donne un sentiment de sécurité.



2

Le Palais de Justice

En 1838, Charles Abrieu entreprend la construction de ce temple de la Justice. Une architecture néo classique avec ses colonnes corinthiennes, ses arêtes rigides, son escalier monumental. Plus qu'un bel objet, c'est un symbole. La Justice devait disposer d'un Palais signifiant son rôle prépondérant dans une société capitaliste émergente.



3

La Préfecture

Le bâtiment est agrandi et remodelé en 1870 par l'architecte du département Besiné sur l'emplacement de l'ancien Hôtel de Ganges. Besiné utilise pour la circonstance tout le répertoire ornemental de l'architecture classique si prisée à l'époque ; des baies à fronton triangulaire ou centré, des colonnes très corinthiennes, des gargouilles aux mufles léonins. La commission chargée du projet et les notables sont satisfaits : « *Le style est pur, le goût bon, les sujets indépendants de toute allusion politique comme il convient* ».



4

Le Théâtre Municipal

En 1888, le Théâtre Municipal ouvre enfin ses portes et renaît de ses cendres (il a été incendié deux fois). Il s'inspire nettement de l'Opéra de Paris construit par le grand architecte Charles Garnier. Une bonne raison à cela, Jean-Marie Cassien – Bernard, qui conçoit l'Opéra de Montpellier, a été son élève. On retrouve donc les colonnes corinthiennes, les frontons néo-classiques, les lanternes baroques et les escaliers monumentaux comme à Paris. Les Montpelliérains en sont très fiers : c'est l'une des plus grandes salles de province.



5

L'avenue Foch

C'est en 1862 et sous l'impulsion du maire Jules Pagezy, industriel reconverti dans la vigne que le projet de créer une voie rectiligne et hausmanienne entre l'Arc de Triomphe du Peyrou et la place de la Comédie a vu le jour. Montpellier ne comptait alors que 51 000 habitants et ce projet se heurta aux réticences des propriétaires riverains et notamment à la famille Bousairolles. Ce projet fut provisoirement stoppé et repris en 1874, mais dépourvu de ses ambitions primitives.



© Carte IGN

POUR ALLER PLUS LOIN

Vous pouvez participer à l'une des visites à thème de l'Office de Tourisme de la Ville de Montpellier

Renseignements :

Office de Tourisme de Montpellier
Place de la Comédie • 34000 MONTPELLIER
Tél. : 04 67 60 60 60
www.ot-montpellier.fr

LE SAVIEZ-VOUS

UN ACCIDENT IMPÉRIAL À L'ORIGINE DE LA PERCÉE DE L'ACTUELLE AVENUE FOCH



En 1857, Jules Pagézy, maire de Montpellier, expose au Préfet l'origine de ses grands projets de percées urbaines. « *Nous eûmes le bonheur d'accueillir sa majesté l'empereur Napoléon III. La voiture de sa Majesté avait failli verser dans une rue étroite de la cité. Je demandais avec anxiété à l'empereur ce qui venait de se passer. Il me répondit avec calme : Ce n'est rien, Monsieur le Maire, ce sont des rues à élargir.* »

SAVEURS GOURMANDES TABLES DU MONDE À ODYSSEUM

C'est le monde entier qui se donne rendez-vous sur la place de France. Un voyage de goûts, de saveurs et d'ambiances conviviales au menu de sept restaurants d'Odysseum.



ROUTE 66
Tél. : 04 67 42 66 66



MC DONALD'S
Tél. : 04 67 83 13 19



PLANET ASIE
Tél. : 04 67 22 30 77



EL CUBA CAFE
Tél. : 04 67 15 17 17



IL RISTORANTE
Tél. : 04 67 64 91 20



HIPPOPOTAMUS
Tél. : 04 67 50 49 30



LES 3 BRASSEURS
Tél. : 04 67 20 14 48

Pour tous ceux qui rêvent d'aventures américaines, le restaurant **Mc Donald's**, connu dans le monde entier par les jeunes et les moins jeunes, propose dans un concept de restauration rapide toute la déclinaison de hamburgers, du simple au maxi. Accompagnés de pommes de terre, de frites, de sauces diverses de type barbecue, curry, chinoise... Les plus « sages » croqueront les salades fraîches dont la Chicken salad Caesar ou la salade au saumon poché et se rattraperont sur les muffins au chocolat ou les mandises génoises aux pépites de chocolat et au cœur fondant à la noisette. Le décor est tonique, simple et fonctionnel.

Pas besoin de traverser l'Atlantique pour se retrouver sur la route 66, au cœur de l'Amérique profonde, quelque part entre Chicago et Los Angeles. C'est sur un air de rock ou de country que le restaurant **Route 66** vous ouvre les portes de son steak house. Au menu, de l'excellente viande sous forme de Tex mex, de ribs grillés à la sauce ketchup / miel ou de gigantesques tartares maison. Guacamole et tacos apportent la touche d'Amérique du Sud. Côté décor, c'est une superbe Cadillac rouge qui tient la vedette au milieu de la salle. On peut même y déjeuner ou dîner. Les enfants, les bandes de copains et les amoureux apprécieront.

Changement d'atmosphère, l'Asie se présente mystérieuse et gourmande avec **Planet Asie**. Vous pourrez manger à midi ou le soir dans un décor rouge et noir, façon Cité Interdite sous l'œil de dizaines de soldats de terre cuite du Mausolée de Xi'An. Le restaurant est axé sur son buffet à volonté, très complet. Une dizaine d'entrées froides, dont des nems généreux, des raviolis craquants, des bouchées vapeurs, une demi-douzaine de plats principaux dont le traditionnel porc au caramel, grillades de brochettes, et cinq sortes de desserts viendront à bout des appétits les plus féroces. Le fond musical fait la part belle à la variété asiatique des années soixante.

Pour ceux qui ont le rythme à fleur de peau, un petit tour au **Cuba Café** s'impose. Le décor de ce restaurant bar musical est vraiment sympa, vous avez dans la première salle un grand écran qui retransmet les cours de salsa qui se déroulent dans une autre salle. Dépaysement garanti... Côté assiette, c'est le chili con carne qui tient la vedette ainsi que les fajitas, grosses crêpes de maïs, fourrées à la viande ou les délicieux empanadas. Grande variété de cocktails, manière de faire monter la « calor ».

Au restaurant italien, **Il Ristorante**, il est aussi question de chaleur, celui de l'accueil méditerranéen et de la générosité des petits plats de la mama. Une mama pourtant bien contemporaine. En effet, Il Ristorante repose sur un concept contemporain qui s'engage sur la qualité de ses matières premières. Sur la carte un large choix de recettes d'antipasti, pâtes, pizza, plats et desserts élaborés à partir de spécialités italiennes parmi les origines les plus reconnues.

Retour en France, à la brasserie **Les 3 Brasseurs** où l'on retrouve l'ambiance unique des brasseries de la France du Nord, celles qui aiment manger, chanter et boire de la bière. Les bières sont en effet, les vedettes aux 3 Brasseurs. Blondes, ambrées, brunes, elles sont brassées sur place, pur malt et aromatisées aux fleurs de houblon. Naturelles, fraîches, brassées par infusion descendante suivie, d'une fermentation haute, elles sont directement tirées des tanks de garde à la chope. Pour se caler l'estomac, les uns choisiront une flammekueche maison et les autres un mont de choucroute servi sur de grosses tables en bois. Pour finir sur une note sucrée, découvrez les originales flammekueche sucrées.

L'Hippopotamus au décor rouge et métal, aux murs de briques et aux lumières tamisées, est apprécié par les amateurs de viandes : carpaccios, tartares de bœuf, steaks, entrecôtes sont à déguster au travers d'une dizaine de formules. Poissons, recettes exotiques et plats végétariens sont aussi à la carte, car l'Hippopotamus veut suivre la tendance en matière de goûts actuels, et surfe comme beaucoup sur la mode world-food.



Providence

LE DOMAINE INTERCOMMUNAL
QUI ACCUEILLE VOS FÊTES
ET RÉUNIONS

Le domaine de la Providence sur plus de 8000 m² est une annexe de l'Hôtel de l'Agglomération. Il a été réaménagé en salles de réceptions et de réunions. Ce domaine peut être loué aux communes n'ayant pas de salles à disposition ainsi qu'aux particuliers. C'est un lieu idéal pour organiser des fêtes familiales (mariages, fiançailles, baptêmes, anniversaires...). Le domaine comprend deux bâtiments, un parking de 90 places et des équipements extérieurs (boulodrome, barbecue, piste de danse) et peut accueillir 150 personnes à l'intérieur et 500 à l'extérieur.

TARIFS DE LOCATION (À LA JOURNÉE) :

- Salle de réception du rez de chaussée..... 300 €
(avec cuisine et sanitaires)
Capacité d'accueil 65 personnes
- Salle de réception du 1^{er} étage..... 550 €
(avec dépendance et cuisine)
Capacité d'accueil 100 personnes
- Ancienne Chapelle..... 600 €
(salle de réunion de 150 m²)
- Terrasse et équipements extérieurs..... 400 €
(boulodrome, barbecue, piste de danse)
- Domaine complet..... 1800 €

Tarif Pass'Agglo : -10%

Les réservations doivent se faire par écrit à la Direction
du Protocole de Montpellier Agglomération
50, place Zeus - CS 39556 - 34961 Montpellier cedex 2

L'AGENDA

THÉÂTRE

Mercredi 3 octobre

BRECHT CABARET
DES CHANSONS DE BRECHT
MISES EN SCÈNE PAR JEAN
CLAUDE FALL

Montpellier
Théâtre de Grammont
19h
Tarifs de 12 à 20€
(Autres dates, voir pages suivantes)

Samedi 6 octobre

L'AUGMENTATION
Villeneuve-
lès-Maguelone
Théâtre La Grande Ourse
20h30

THÉÂTRE JEUNE PUBLIC

**L'AUTOMNE
DES CONFITURES**
Villeneuve-lès-
Maguelone
Théâtre La Grande Ourse
17h

THÉÂTRE
«OCTOBRE
DES ÉCRITURES»

Mercredi 17 octobre

**BELLE DU SEIGNEUR
D'ALBERT COHEN**
Montpellier
Théâtre de Grammont
19h
Tarif : 10,5€
(Autres dates, voir pages suivantes)

LA PLUIE D'ÉTÉ

Montpellier
Théâtre de Grammont
19h
Tarif : 10,5€
(Autres dates, voir pages suivantes)

ENFANCE

Montpellier
Théâtre de Grammont
19h
Tarif : 10,5€
(Autres dates, voir pages suivantes)

VICTOR BÂTON

Montpellier
Théâtre de Grammont
21h
Tarif : 10,5€
(Autres dates, voir pages suivantes)

MARS

Montpellier
Théâtre de Grammont
21h
Tarif : 10,5€
(Autres dates, voir pages suivantes)

Mercredi 24 octobre

**SAD SONGS FROM THE
HEART OF EUROPE**
Montpellier
Théâtre de Grammont
19h
Tarif : 10,5€
(Autres dates, voir pages suivantes)

**COMMENT J'AI MANGÉ
DU CHIEN**
Montpellier
Théâtre de Grammont
19h
Tarif : 10,5€
(Autres dates, voir pages suivantes)

THÉÂTRE
«OCTOBRE
DES ÉCRITURES»

Mercredi 17 octobre

**BELLE DU SEIGNEUR
D'ALBERT COHEN**
Montpellier
Théâtre de Grammont
19h
Tarif : 10,5€
(Autres dates, voir pages suivantes)

**LE RUSSE SANS DOULEUR
(MÉTHODE)**
Montpellier
Théâtre de Grammont
21h
Tarif : 10,5€
(Autres dates, voir pages suivantes)

MADY-BABY.EDU
Montpellier
Théâtre de Grammont
19h
(Autres dates, voir pages suivantes)

DANSE

Jeu 4 octobre

**JUAN DOMINGUEZ ET
AMALIA FERNANDEZ
SCHICHIMI TOGARASHI**
Montpellier
Studio Bagouet
Les Ursulines
20h30
Tarifs de 5 à 6 €

Vendredi 19 octobre

**FRANÇOIS VERRET
SANS RETOUR**
Montpellier
Opéra Comédie
20h30
Tarifs de 20 à 14€

Mardi 23 octobre

MARIE CHOUINARD
Montpellier
Opéra Berlioz / le Corum
20h
Tarifs de 30 à 21€

MANIFESTATION

Dimanche 14 octobre

MARCHÉ DU TERROIR
Castries
Place des Libertés
De 9h à 18h

12^e FESTIVAL INTERNATIONAL DE LA GUITARE

Mercredi 3 octobre

AL TANBOURAN
Montpellier
Opéra Comédie
21h
Tarifs de 21,5 à 31,5€

Jeu 4 octobre

**TCHAVOLO SCHMITT
QUARTET**
Lattes
Théâtre Jacques Coeur
21h
Tarifs de 25,5 à 28,5€

Vendredi 5 octobre

**FREDERIC MONINO
QUARTET**
INVITE NELSON VERAS
Lattes
Théâtre Jacques Coeur
21h
Tarifs de 23,5 à 26,5€

YAMARI CUMPA

Montpellier
Maison Pour Tous
Melina-Mercouri
19h
Gratuit
(Autres dates, voir pages suivantes)

MICHEL PRANDI

Montpellier
Maison Pour Tous Fanfonne
Guillierme
19h
Gratuit
(Autres dates, voir pages suivantes)

Samedi 6 octobre

**NOCHE DE FLAMENCO
PURO III VICENTE AMIGO
SEPTET & DANSEUR**
Montpellier
Opéra Comédie
21h
Tarifs de 26,5 à 39,5€
VERIOCA
Montpellier
Maison Pour Tous Voltaire
20h30
Gratuit
(Autres dates, voir pages suivantes)

Dimanche 7 octobre

**DENIS FOURNIER
RÉUNION**
JAZZ
Montpellier
Salle Molière
19h
Tarifs de 23,5 à 26,5€

Mardi 9 octobre

**POPA CHUBBY
POPA PLAYS HENDRIX**
Montpellier
Rockstore
21h

Mercredi 10 octobre

ANOUAR BRAHEM
Montpellier
Opéra Comédie
21h
Tarifs de 23,5 à 39,5€

Jeu 11 octobre

CRISTINA BRANCO
Montpellier
Opéra Comédie
21h
Tarifs de 23,5 à 39,5€

BABET

Montpellier
Rockstore
21h
Tarifs de 19,5 à 21,5€

SYD MATTERS
Montpellier
Rockstore
21h
Tarifs de 19,5 à 21,5€

Samedi 13 octobre

**IL ÉTAIT UNE FOIS LES
FRÈRES FERRE II**
Montpellier
Opéra Comédie
20h30
Tarifs de 28,5 à 41,5€

Dimanche 14 octobre

ROBERTO AUSSEL
Montpellier
Salle Molière
16h

NEW INCIDENCE

Montpellier
JAM
19h
Tarifs de 23,5 à 26,5€

Mardi 16 octobre

SIRYEL
Montpellier
Maison Pour Tous
Frédéric Chopin
20h30
Gratuit
(Autres dates, voir pages suivantes)

Mercredi 17 octobre

**THIERRY PONTET XPLO-
RER 4 INVITE NORBERT
KRIEF & RICAQ**
Lattes
Théâtre Jacques Coeur
21h
Tarifs de 21,5 à 23,5€

Jeu 18 octobre

PATTI SMITH
Montpellier
Opéra Berlioz
21h
Tarifs de 36,5 à 46,5€

SPORT

Vendredi 5 octobre

FOOTBALL
MONTPELLIER/
CHATEAUROUX
Championnat de France D2
11^e journée
Montpellier
Stade de la Mosson
Pass'Agglo : 2€

Samedi 6 octobre

VOLLEY
MONTPELLIER/TOURS
Championnat de France
Pro A - 3^e journée
Montpellier
Palais des sports
Pierre de Coubertin
20h
Pass'Agglo : 1€

HOCKEY SUR GLACE

MONTPELLIER/GAP
Championnat de France
Division 1 - 3^e journée
Montpellier
Patinoire Vegapolis
Odysseum
19h30
Pass'Agglo : 6€

WATER-POLO
MONTPELLIER/DOUAI
Championnat de France
Elite - 1^{er} journée
Montpellier
Piscine Olympique Antigone
20h30

Mardi 9 octobre

TENNIS DE TABLE
MONTPELLIER/KREMLIN
Bicêtre
Championnat de France
Pro A Dames - 3^e journée
Montpellier
Gymnase Alain Achille

Samedi 13 octobre

VOLLEY
MONTPELLIER/NARBONNE
Championnat de France
Pro A - 5^e journée
Montpellier - Palais des
sports Pierre de Coubertin
20h
Pass'Agglo : 1€

Dimanche 14 octobre

HANDBALL
MONTPELLIER/HAMMARBY
(Stockholm - Suède)
Ligue des Champions
Montpellier - Palais des
sports René Bougnol
17h
De 13 à 16 euros

Samedi 20 octobre

HOCKEY SUR GLACE
MONTPELLIER/NEUILLY
Championnat de France
Division 1 - 5^e journée
Patinoire Vegapolis
Odysseum
19h30
Pass'Agglo : 6 euros

Dimanche 21 octobre

HANDBALL
MONTPELLIER/CHAMBERY
Championnat de France D1
Montpellier
Palais des sports René
Bougnol
17h30

Vendredi 26 octobre

RUGBY
MONTPELLIER/PERPIGNAN
Championnat de France
de rugby Top 14
1^{er} journée
Montpellier
Stade Yves du Manoir
20h30

FOOTBALL
MONTPELLIER/CLERMONT
Championnat de France D2
13^e journée
Montpellier
Stade de la Mosson
Pass'Agglo : 2€

Samedi 27 octobre

VOLLEY
MONTPELLIER/BEAUVAIS
Championnat de France
Pro A - 7^e journée
Palais des sports Pierre de
Coubertin
20h
Pass'Agglo : 1€

BASKET
BASKET LATTES MONTPEL-
LIER AGGLO/ASPTT ARRAS
Championnat de France
Ligue Féminine - 1^{er}
journée
Lattes
Halle des sports
15h45

LE RÉSEAU DES MÉDIATHÈQUES DE MONTPELLIER AGGLOMÉRATION

LES TEMPS FORTS DU RÉSEAU

LES RENCONTRES
DE LA MÉDIATHÈQUE EMILE ZOLA
Avec...

Louis Gardel



À l'occasion de la sortie de son nouveau livre «La baie d'Alger» (éd. du Seuil)
Il sera présenté par Guy Dugas.

► Mardi 2 octobre

Gérard Cholvy

Conférence - « 1907-2007 : une aventure, le scoutisme »

► Mardi 9 octobre

Alaa El Aswany

Écrivain Égyptien auteur du célèbre roman «L'immeuble Yacoubian». Il nous présente son nouveau roman «Chicago», l'Amérique vue par des Égyptiens émigrés à Chicago. Rencontre animée par Guy Dugas.
20h : Projection du film tiré du roman «L'immeuble Yacoubian».

► Mercredi 10 octobre

Linda Lê



À l'occasion de la sortie de «In memoriam» (éd. Christian Bourgois).
Rencontre animée par Thierry Guichard du «Matricule des Anges».

► Mardi 16 octobre

Annie Petit

Conférence - « Auguste Comte »
À l'occasion du 150^e anniversaire de la mort d'Auguste Comte, une plaque sera posée à 11h sur la maison de sa naissance, dite «Maison Salze», rue de la Merci.
En partenariat avec la Maison d'Auguste Comte. Dans le cadre de Lire en Fête 2007 : «Une ville, une œuvre»

► Vendredi 19 octobre



Michela MARZANO

Conférence de la philosophe à propos de son essai «Nouveaux spectacles de la mort» (Ed. Gallimard)

► Mardi 23 octobre

Jean-Didier Vincent



Conférence - « Le guide du cerveau ».
Célèbre neurobiologiste, il nous propose une visite du cerveau, avec ses multiples fonctions, les lieux où la parole est souveraine, l'hypothalamus et ses centres du plaisir, les lieux de mémoire et les passages secrets... Membre de l'Académie des sciences de l'Institut et de l'Académie de médecine, Jean-Didier Vincent est professeur à l'université Paris-Sud-Orsay et professeur à la faculté de médecine Paris-Sud-Kremlin-Bicêtre. Sa Biologie des passions l'a rendu célèbre. Il est par ailleurs l'auteur notamment de Casanova, la contagion du plaisir et de La Chair et le Diable.

► Vendredi 26 octobre



Gérard Mordillat

En partenariat avec les Treize Vents (création du 15 au 23 novembre)

► 30 octobre

EXPOSITION

Médiathèque La Gare à Pignan : première étape de l'exposition itinérante « Léo Malet revient au bercail ».

► Lundi 15 octobre

À NOTER AUSSI SUR L'ENSEMBLE DU RÉSEAU

Les 10 ans de la Médiathèque Jean-Jacques Rousseau du 2 au 10 octobre.
Au programme des journées portes ouvertes, une exposition, une soirée spéciale le mercredi 3, un après-midi de jeux le samedi 6 et une séance de contes exceptionnelle, le mercredi 10 octobre.

La Médiathèque Victor Hugo quant à elle, décline des animations sur la gourmandise (exposition, ateliers, contes) durant tout le mois d'octobre.

Enfin, la **nouvelle médiathèque Françoise Giroud** à Castries débute ses animations et proposera des contes, des séances bébés lecteurs et une rencontre avec Jean Joubert le 12 octobre.

THÉÂTRE

BRECHT CABARET

DES CHANSONS DE BRECHT MISES EN SCÈNE PAR JEAN CLAUDE FALL

« Qui est criminel ? Celui qui cambriole une banque ou celui qui crée une banque ? » dit Mackie dans l'Opéra de Quat'sous. Les paroles et les chansons de Brecht et Weill résonnent encore et encore dans nos cœurs et dans nos têtes. À notre façon, en toute simplicité, en toute complicité, nous créerons ce spectacle-hommage, ce spectacle-évocation de la rencontre de ces deux géants et de l'invention d'un théâtre épique, qui révolutionna le théâtre », déclare Jean Claude Fall, le directeur du Centre Dramatique des 13 Vents qui met en scène ce spectacle qui ouvre la saison théâtrale.



Samedi 6 octobre

Montpellier
Théâtre de Grammont
19h

Tél. : 04 67 99 25 27
www.theatre-13-vents.com
Tarifs de 12 à 20€.
Ce spectacle est aussi donné le 4 octobre à 19h et les 5 et 6 octobre à 20h45

Jean Claude Fall

Mercredi 3 octobre

12^e FESTIVAL INTERNAT.
DE LA GUITARE
AL TANBOURAN



Ce collectif de chanteurs, musiciens et danseurs puise son inspiration unique dans la philosophie sufi et les musiques folkloriques locales. Vêtus de djellabas, de jeans et de casquettes de baseball, cet ensemble présente des pièces qui font tourner les têtes...

Montpellier
Opéra Comédie

21h
Tél. : 04 67 66 36 55
Tarifs de 21,5 à 31,5 €

Jeudi 4 octobre

DANSE
JUAN DOMINGUEZ ET AMALIA FERNANDEZ
SCHICHIMI TOGARASHI
Premier duo pour ces deux artistes espagnols. « Nous avons voulu créer une fiction qui exprime que la rencontre est quelque chose qui

arrive de façon fortuite et inévitable », confie Juan Dominguez.

Montpellier
Studio Bagouet - Les Ursulines
Tramway ligne 1
« Louis Blanc »

20h30
Tél. : 04 67 60 06 70
Tarifs de 5 à 6 €

12^e FESTIVAL INTERNAT.
DE LA GUITARE
TCHAVOLO SCHMITT QUARTET



Considéré aujourd'hui comme l'un des meilleurs guitaristes manouches, Tchavolo Schmitt, disciple incontesté du grand Django Reinhardt, joue une musique exaltante, entouré de ses complices Mayo Hubert à la guitare, Claudius Dupont à la contrebasse et du violoniste Costel Nitescu.

Lattes
Théâtre Jacques Cœur

21h
Tél. : 04 67 66 36 55
Tarifs de 25,5 à 28,5€

Vendredi 5 octobre

FOOTBALL

MONTPELLIER / CHATEAUX
CHAMPIONNAT DE FRANCE D2
11^e JOURNÉE



Montpellier
Stade de la Mosson

Tél. : 04 67 15 46 00
www.mhscfoot.com
Pass'Agglo : 2€

12^e FESTIVAL INTERNAT.
DE LA GUITARE

FREDERIC MONINO QUARTET
INVITE NELSON VERAS

Compositeur et bassiste virtuose, Frédéric Monino s'est entouré d'une très belle équipe de solistes composée du célèbre guitariste brésilien Nelson Veras, de l'harmoniste Olivier Kerourio, de Lionel Suarez à l'accordéon et du batteur François Laizeau, pour créer son nouveau projet : « Around Jaco ».

Lattes
Théâtre Jacques Cœur

21h
Tél. : 04 67 66 36 55
Tarifs de 23,5 à 26,5€

12^e FESTIVAL INTERNAT. DE LA GUITARE

YAMARI CUMPA

Chanteur et compositeur argentin formé au Conservatoire d'Almagro à Buenos Aires, il propose, avec sa voix et sa guitare, des spectacles basés sur les diverses formes musicales d'Argentine et d'Amérique latine. Son répertoire va du tango à la guajira, en passant par les hauts plateaux andins, avec le souci de révéler l'âme du continent sud-américain.

Montpellier

Maison Pour Tous
Melina-Mercouri

19h

Tél. : 04 67 66 36 55

Gratuit

Ce spectacle est aussi donné le 16 octobre à 19h à la Maison pour Tous Albert Camus

12^e FESTIVAL INTERNAT. DE LA GUITARE

MICHEL PRANDI



Michel Prandi, guitariste compositeur passionné de flamenco, a étudié à Séville avec Pedro Baccan avant de côtoyer la scène jazz parisienne. Du solo au grand ensemble, il s'est également frotté à l'électro (Neil Conti, batteur de Bowie, enregistrement studio pour Tyrone Dowie...) et à la chanson avec Richard Bohringer qu'il a accompagné en 1998.

Montpellier

Maison Pour Tous Fanfonne
Guillierme

19h

Tél. : 04 67 66 36 55

Gratuit

Ce spectacle est aussi donné le 12 octobre à 19h à la Maison pour Marie-Curie

Samedi 6 octobre

VOLLEY

MONTPELLIER / TOURS
CHAMPIONNAT DE FRANCE PRO A
3^e JOURNÉE



Montpellier

Palais des sports
Pierre de Coubertin

20h

Tél. : 04 67 45 77 77

www.montpellier-uc.org/volleyball
Pass'Agglo : 1€

HOCKEY SUR GLACE

MONTPELLIER / GAP
CHAMPIONNAT DE FRANCE DIVISION 1
3^e JOURNÉE



Montpellier

Patinoire Vegapolis Odysseum

19h30

Tél. : 04 67 42 34 32

www.montpeliervipers.com
Pass'Agglo : 6 euros

WATER-POLO

MONTPELLIER / DOUAI
CHAMPIONNAT DE FRANCE ELITE
1^{ère} JOURNÉE



Montpellier

Piscine Olympique Antigone

20h30

Tél. : 04 67 72 37 22

www.montpellierwaterpolo.fr

THÉÂTRE

L'AUGMENTATION

De Georges Perec par Le Festin, Centre Dramatique National de Montluçon. Tout public et dès 14 ans.

Villeneuve-lès-Maguelone

Théâtre La Grande Ourse

20h30

Tél. : 04 67 69 58 00

THÉÂTRE JEUNE PUBLIC

L'AUTOMNE DES CONFITURES

Contes pour les enfants dès 4 ans par la Compagnie des trucs pas vrais, Marie-Laure Derois. Des histoires à savourer avec les yeux, les oreilles et les papilles.

Villeneuve-lès-Maguelone

Théâtre La Grande Ourse

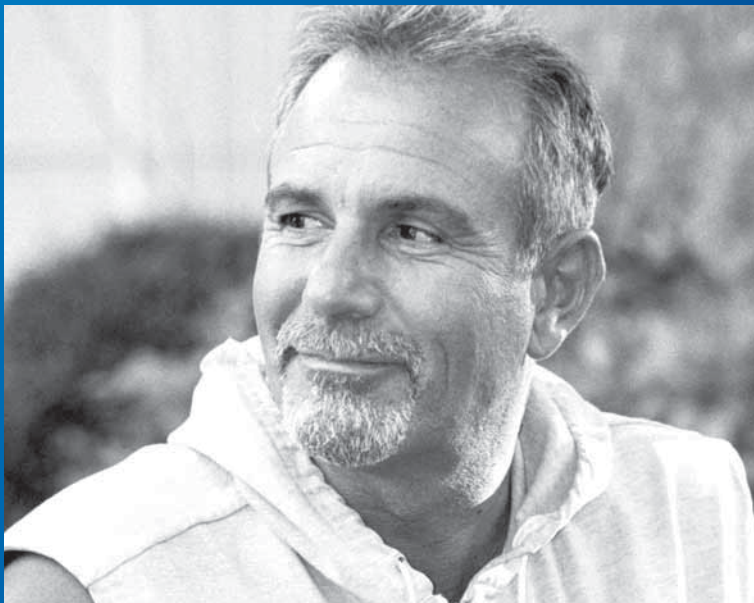
17h

Tél. : 04 67 69 58 00

12^e FESTIVAL INTERNATIONAL DE LA GUITARE



DENIS FOURNIER RÉUNION



Depuis 25 ans, Denis Fournier trace son parcours musical à travers des sections rythmiques créatives. Sa musique propose un grand éventail de couleurs sonores. Avec : Louis Sclavis (sax, clarinette), Philippe Deschepper (guitare), Guillaume Seguron Cruz (contrebasse).

Dimanche 7 octobre

Montpellier

Salle Molière

19h

Tél. : 04 67 66 36 55

Tarifs de 23,5 à 26,5€

12^e FESTIVAL INTERNAT. DE LA GUITARE

NOCHE DE FLAMENCO PURO III
VICENTE AMIGO SEPTET &
DANSEUR



Pour cette 3^e Noche de Flamenco un grand nom de la musique espagnole : le charismatique Vicente Amigo accompagné pour l'occasion d'un danseur professionnel.

Montpellier

Opéra Comédie

21h

Tél. : 04 67 66 36 55

Tarifs de 26,5 à 39,5€

12^e FESTIVAL INTERNAT. DE LA GUITARE

VERIOCA



Verioca est portée par la musique brésilienne qu'elle chante en s'accompagnant de sa guitare et de percussions. Après avoir participé à de nombreux groupes brésiliens, et à des groupes vocaux tels que « Les Grandes Gueules », Verioca a décidé de centrer sa musique sur sa production solo et duo. Elle présente son album « Carioca de Coração » paru en 2005.

Montpellier

Maison Pour Tous Voltaire

20h30

Tél. : 04 67 66 36 55

Gratuit

Ce spectacle est aussi donné le 11 octobre à 19h à la Maison pour Tous André Chamson.

Dimanche 7 octobre

MUSIQUE

ORCHESTRE DE CATALOGNE

Dans le cadre des concerts Amadeus, l'orchestre de Catalogne sous la direction de Jan Söderblom propose un programme consacré à Sibelius, Menlssohn, Chostakovitch. Avec la participation de la soprano Anke Krabbe et de la basse Sami Luttinen.

Montpellier

Salle Pasteur /le Corum

Tramway ligne 1 et 2 « arrêt le Corum »

10h45

Tél. : 04 67 601 999

Tarif : 14€

MUSIQUE

ORCHESTRE DE CATALOGNE

Cet ensemble symphonique sous la direction de Jan Söderblom avec la participation de la soprano Anke Krabbe et de la basse Sami Luttinen dans un programme Sibelius (Rakastava opus 14 pour cordes) Mendelssohn (Symphonie pour cordes n° 10) et Chostakovitch (Symphonie n° 14 pour soprano, baryton et orchestre opus 135).

Montpellier

Salle Pasteur /le Corum

Tramway ligne 1 et 2 « arrêt le Corum »

10h45

Tél. : 04 67 601 999

Tarif unique : 14 €

Mardi 9 octobre

12^e FESTIVAL INTERNAT. DE LA GUITARE



POPA CHUBBY
POPA PLAYS HENDRIX

Ce leader incontesté du New York city blues revisite les titres de Jimmy Hendrix et convie son public à partager son monde avec toujours New York city en toile de fond. Une musique sans faux-semblants, représentant l'émergence d'un style américain, urbanisé et modernisé, mais toujours largement imprégné par le blues.

Montpellier

Rockstore

21h

Tél. : 04 67 66 36 55

TENNIS DE TABLE

MONTPELLIER / KREMLIN BICÊTRE
CHAMPIONNAT DE FRANCE PRO A
DAMES - 3^e JOURNÉE



Montpellier

Gymnase Alain Achille

Tél. : 04 67 54 18 12

www.montpellier-tt.com

Mercredi 10 octobre

MUSIQUE

L'ENGLISH CHAMBER ORCHESTRA

Concert exceptionnel de l'English Chamber Orchestra. Au programme Ottorino Respighi (Airs et danses antiques), Bela Bartok (Divertimento pour cordes) et Vivaldi (les quatre saisons de Vivaldi) avec mademoiselle Sarah Chang comme violon solo.

Montpellier

Opéra Berlioz / le Corum

20h30

Tél. : 04 67 601 999

Tarifs de 32 à 15€

12^e FESTIVAL INTERNAT. DE LA GUITARE

ANOUAR BRAHEM

Anouar Brahem est considéré aujourd'hui comme le joueur de Oud le plus talentueux et innovant de Tunisie. Riche de la culture arabe, il s'est lancé à la découverte du monde, s'imposant rapidement comme un musicien aussi moderne et sophistiqué, que profondément ancré dans une tradition ancestrale.

Montpellier

Opéra Comédie

21h

Tél. : 04 67 66 36 55

Tarifs de 23,5 à 39,5€

12^e FESTIVAL INTERNA. DE LA GUITARE



IL ÉTAIT UNE FOIS LES FRÈRES FERRE II



Derniers représentants de l'une des plus grandes dynasties du swing manouche, « les enfants de Django » comptent parmi les meilleurs musiciens actuels. Leur présence aux Internationales de la Guitare pour la 3e année consécutive est l'occasion de créer autour d'eux une nouvelle alchimie, en compagnie d'invités issus d'horizons éclectiques comme Georges Moustaki, Michel Portal ou Riccardo del Fra, ancien contrebassiste de Chet Baker.

Samedi 13 octobre

Montpellier
Opéra Comédie
Tramway L1 : arrêt « Comédie »
20h30
Tél. : 04 67 66 36 55
Tarifs de 28,5 à 41,5€

Jeudi 11 octobre

12^e FESTIVAL INTERNAT. DE LA GUITARE

CRISTINA BRANCO



Christina Branco a su affirmer son style unique. S'étant d'abord intéressée à la musique populaire, au jazz, au blues et à la bossa nova, elle fait preuve d'une grande modernité par l'authenticité de son interprétation, et revitalise la tradition de l'ancien fado avec un profond respect. Attendez-vous à de l'émotion pure.

Montpellier
Opéra Comédie

21h
Tél. : 04 67 66 36 55
Tarifs de 23,5 à 39,5€

Vendredi 12 octobre

12^e FESTIVAL INTERNAT. DE LA GUITARE

BABET



Artiste à part entière, c'est avec une prestation solo que la talentueuse Babet revient sur le devant de la scène. Cette charismatique montpelliéraine s'accompagnant pour sa tournée d'une formation intimiste et originale pour nous présente son premier album solo « Drôle d'oiseau ».

Montpellier
Rockstore

21h
Tél. : 04 67 66 36 55
Tarifs de 19,5 à 21,5€

12^e FESTIVAL INTERNAT. DE LA GUITARE

SYD MATTERS



Artiste atypique, Syd porte en ses racines la trace génétique de ses glorieux ancêtres : Pink Floyd, Granddaddy, Robert Wyatt, ou encore Radiohead.

Montpellier
Rockstore

21h
Tél. : 04 67 66 36 55
Tarifs de 19,5 à 21,5€

Du 12 au 14 octobre

MANIFESTATION

4^e ÉDITION DE QUARTIERS LIBRES
La ville de Montpellier organise la quatrième édition de quARTIERS LIBRES. 40 000 personnes ont participé l'année dernière à cet événement culturel unique en France qui facilite les rencontres et les échanges entre les artistes montpelliérains et leur public durant 3 jours.

Montpellier
Dans tous les quartiers
Tél. : 04 67 34 88 89.
www.quartierslibres.montpellier.fr
Gratuit

12^e FESTIVAL INTERNAT. DE LA GUITARE

CADILLAC SLIM

Héritier de la tradition manouche, Cadillac Slim, créé en 2005, fait revivre l'esprit du génial gitan Django Reinhardt en y apportant sa propre sensibilité.

Montpellier
Maison Pour Tous
Boris-Vian

19h
Tél. : 04 67 66 36 55
Gratuit

Ce spectacle est aussi donné le 19 octobre à 19h à la Maison pour Tous Léo-Lagrange

Samedi 13 octobre

VOLLEY

MONTPELLIER - NARBONNE
CHAMPIONNAT DE FRANCE PRO A
5^e JOURNÉE

Montpellier
Palais des sports
Pierre de Coubertin

20h
Tél. : 04 67 45 77 77
www.montpellier-uc.org/volleyball
Pass'Agglo : 1€

Dimanche 14 octobre

HANDBALL

MONTPELLIER / HAMMARBY
(STOCKHOLM - SUÈDE)
LIGUE DES CHAMPIONS

Montpellier
Palais des sports René
Bougnol

17h
Tél. : 04 99 61 44 55
www.montpellier-handball.com
De 13 à 16 euros

MANIFESTATION

MARCHÉ DU TERROIR À CASTRIES
Cinquante artisans, producteurs et artisans d'art seront présents au 12^e marché du terroir. Jeux, manèges pour les enfants et animation musicale toute la journée.

Castries
Place des Libertés

De 9h à 18h.
Tél. : 04 99 74 01 77.

12^e FESTIVAL INTERNAT. DE LA GUITARE

ROBERTO AUSSÉL



Musicien hors pair et interprète d'exception, le guitariste argentin Roberto Aussel présente des compositions contemporaines, des œuvres baroques ou encore de la musique sud-américaine qu'il affectionne tout particulièrement.

Montpellier
Salle Molière

16h
Tél. : 04 67 66 36 55

12^e FESTIVAL INTERNAT. DE LA GUITARE

NEW INCIDENCE

Le compositeur et guitariste Jean-Pierre Llabador est un artiste de jazz confirmé, il présentera lors de cette nouvelle carte blanche le groupe New Incidence. Ce sont donc Pascal Corriu à la guitare, Vincent Ronda aux claviers, David Bouad à la basse, et Léo Margarit à la batterie qui mettront ici leur talent à contribution. Une création inspirée, moderne, une écriture raffinée et des arrangements subtils.

Montpellier
JAM

19h
Tél. : 04 67 66 36 55
Tarifs de 23,5 à 26,5€

Mardi 16 octobre

12^e FESTIVAL INTERNAT. DE LA GUITARE

SIRVEL

Sirvel crée des compositions en français : il joue « son » blues. Il crée son groupe, joue avec de nombreux musiciens et articule l'expression de son blues à des références : funk, rythm and blues, groove, soul, rock, jazz...

Montpellier
Maison Pour Tous
Frédéric Chopin

20h30
Tél. : 04 67 66 36 55
Gratuit
Ce spectacle est aussi donné le 19 octobre à 19h à la Maison pour Tous Albert Camus

Mercredi 17 octobre

12^e FESTIVAL INTERNAT. DE LA GUITARE

THIERRY PONTÉXPLORER 4 INVITE NORBERT KRIEF & RICAQ
Thierry Fidaléo, Cédric Camus, Jean-Louis Piloni pour une soirée unique invitent le guitariste gitan Ricao, et une icône du groupe mythique Trust, Norbert Krief.

Lattes
Théâtre Jacques Cœur

21h
Tél. : 04 67 66 36 55
Tarifs de 21,5 à 23,5€

THÉÂTRE OCTOBRE DES ÉCRITURES

BELLE DU SEIGNEUR
D'ALBERT COHEN



Nous avons envie d'un spectacle de l'intime. Un peu à la manière de Sexe, mensonge, et vidéo de Steven Soderbergh au cinéma, nous voulions inviter le spectateur à partager les confidences d'une femme. Notre héroïne, est Ariane d'Auble, la double féminine d'Albert Cohen.

Montpellier
Théâtre de Grammont

19h
Tél. : 04 67 99 25 00
Tarif : 10,5€
Ce spectacle est aussi donné les 18, 19 et 20 octobre à 19h

THÉÂTRE OCTOBRE DES ÉCRITURES

LA PLUIE D'ÉTÉ
PRODUIT PAR LE THÉÂTRE DES TREIZE VENTS

C'est une famille d'immigrés, (...) les enfants sont tous nés à Vitry. Les parents les regardent vivre, dans l'effroi et l'amour. Il y a Ernesto qui ne veut plus aller à l'école « parce qu'on y apprend des choses que je ne sais pas », Jeanne, sa soeur follement aimée, les brothers et les sisters. Autour d'eux, la société et tout ce qui la fait tenir : Dieu, l'éducation, la famille, la culture... autant de principes et de certitudes que cet enfant et sa famille mettent en pièces avec gaité, dans la violence.

Montpellier
Théâtre de Grammont

19h
Tél. : 04 67 99 25 00
Tarif : 10,5€
Ce spectacle est aussi donné les 18, 19 et 20 octobre à 19h

THÉÂTRE OCTOBRE DES ÉCRITURES ENFANCE

Enfance raconte la vie d'une petite fille partagée entre un père attentif et une mère distante qui la délaisse rapidement.

Montpellier
Théâtre de Grammont

19h
Tél. : 04 67 99 25 00
Tarif : 10,5€
Ce spectacle est aussi donné les 18, 19 et 20 octobre à 19h

THÉÂTRE OCTOBRE DES ÉCRITURES

VICTOR BÂTON



Dans les années trente, Emmanuel Bove réussit le tour de force de faire du désespoir sans issue la chose la plus comique au monde.

Victor Bâton, c'est l'histoire d'un type désespérément et profondément seul, qui veut se faire aimer, rencontrer un être humain, partager des choses avec lui, en un mot, se faire un ami.

Montpellier
Théâtre de Grammont

21h
Tél. : 04 67 99 25 00
Tarif : 10,5€
Ce spectacle est aussi donné les 18, 19 et 20 octobre à 21h

THÉÂTRE OCTOBRE DES ÉCRITURES

MARS

Fils d'une famille patricienne de Zurich, celui qui a écrit ce livre sous un pseudonyme fut ce qu'on appelle un enfant bien élevé. Dans la somptueuse villa, au bord du lac, régnait l'entente parfaite. Non sans humour, Zorn nous décrit les petits travers de ses parents. Humour ? Le mot est faible. Disons plutôt une noire ironie, celle du jeune homme qui, découragé qu'il est atteint du cancer.

Montpellier
Théâtre de Grammont

21h
Tél. : 04 67 99 25 00
Tarif : 10,5€
Ce spectacle est aussi donné les 18, 19 et 20 octobre à 21h

Jeudi 18 octobre

12^e FESTIVAL INTERNAT. DE LA GUITARE

PATTI SMITH



Reconnue comme l'icône du Rock alternatif depuis le succès de son album « Horses » en 1975, Patti Smith est une chanteuse américaine hors norme, au genre inclassable. Elle lance, en avril 2007 un nouvel album, Twelve, où l'artiste revisite et ressuscite 12 classiques du rock. Les grandes figures telles que Nirvana, les Doors, Jimi Hendrix, les Beatles, les Rolling Stones, Bob Dylan et d'autres encore seront mis au goût de la chanteuse qui posera sa voix sublime aux airs rauques teintés de douceur.

Montpellier
Opéra Berlioz
Tramway ligne 1 et 2
« arrêt le Corum »

21h
Tél. : 04 67 66 36 55
Tarifs de 36,5 à 46,5€

Vendredi 19 octobre

DANSE
FRANÇOIS VERRET
COMPAGNIE FV SANS RETOUR



Comme dans la plupart de ses œuvres, François Verret se confronte à un monument de la littérature : cette fois, c'est Moby Dick d'Hermann Melville, non en l'adaptant fidèlement à la scène, mais en questionnant le sens du roman. Pourquoi Ismael embarque-t-il avec Achab, un homme fou, un tyran autodestructeur, pour chasser la baleine blanche ?

Montpellier
Opéra Comédie
Tramway ligne 1 « arrêt le Corum »

20h30
Tél. : 0 800 600 740
Tarifs de 20 à 14€

Samedi 20 octobre

HOCKEY SUR GLACE
MONTPELLIER / NEUILLY
CHAMPIONNAT DE FRANCE
DIVISION 1 - 5^E JOURNÉE

Montpellier
Patinoire Vegapolis Odysseus
19h30
Tél. : 04 67 42 34 32
www.montpelliervipers.com
Pass'Agglo : 6 euros

Dim. 21 octobre

MUSIQUE
CONCERT DE MUSIQUE
DE CHAMBRE

Le violoncelliste Alexandre Kniazev et le pianiste Boris Berezovski joueront la sonate en sol mineur op 65 de Chopin, la sonate en fa majeur de Strauss et la sonate en mi mineur de Brahms.

Montpellier
Salle Pasteur / le Corum
Tramway ligne 1 et 2 « arrêt le Corum »

10h45
Tél. : 04 67 601 999
Tarif : 14€

HANDBALL
MONTPELLIER / CHAMBÉRY
CHAMPIONNAT DE FRANCE D1



Montpellier
Palais des sports René Bougnol
17h30
Tél. : 04 99 61 44 55
www.montpellier-handball.com

Mardi 23 octobre

DANSE
MARIE CHOUINARD
PRÉLUDE À L'APRÈS-MIDI D'UN
FAUNE / LE SACRE DU PRINTEMPS
(Voir notre coup de cœur)

Mercredi 24 octobre

THÉÂTRE
OCTOBRE DES ÉCRITURES
SAD SONGS FROM THE HEART OF
EUROPE



Elle, c'est Sonia. C'est l'un des personnages du roman de Dostoïevski, Crime et châtiment dont le héros, Rodion Raskolnikov, l'assassin de la vieille usurière, a suscité des kilomètres de commentaires. Un personnage clef : c'est Sonia que Raskolnikov choisit pour avouer son meurtre.

Spectacle en lituanien, traduction simultanée en français.

Montpellier
Théâtre de Grammont

19h
Tél. : 04 67 99 25 00
Tarif : 10,5€
Ce spectacle est aussi donné les 25, 26 et 27 octobre à 19h

THÉÂTRE
OCTOBRE DES ÉCRITURES
COMMENT J'AI MANGÉ DU CHIEN



Avec son humour décalé, sa fausse maladresse et son grand art, Evgueni Grichkovets nous fabrique un monde et retrouve le temps perdu, celui de son épique service militaire dans la flotte russe du Pacifique. Il commente ce qu'il a vécu du dehors et du dedans à la manière d'un touriste qui superpose ses impressions aux images d'un guide de voyage.

Montpellier
Théâtre de Grammont

19h
Tél. : 04 67 99 25 00
Tarif : 10,5€
Ce spectacle est aussi donné les 25, 26 et 27 octobre à 19h

THÉÂTRE
OCTOBRE DES ÉCRITURES
LE RUSSE SANS DOULEUR
(MÉTHODE)



Le jeune metteur en scène russe Anton Kouznetsov nous propose un "Cabaret autobiographique", sorte d'invitation au voyage : celui d'un jeune russe vers la France. Voyages de découverte des cultures à travers la littérature, la musique et l'apprentissage de la langue.

Montpellier
Théâtre de Grammont

21h
Tél. : 04 67 99 25 00
Tarif : 10,5€
Ce spectacle est aussi donné les 25, 26 et 27 octobre à 21h

THÉÂTRE
OCTOBRE DES ÉCRITURES
FUCK YOU, EU.RO.PA!
Comment raconter dans l'urgence et le désordre des sentiments son pays natal, la Moldavie, sou-

DANSE

MARIE CHOUINARD

PRÉLUDE À L'APRÈS-MIDI D'UN FAUNE / LE SACRE DU PRINTEMPS



C'est avec deux œuvres majeures de l'histoire de la danse qu'elle a revisités que Marie Chouinard arrive pour la première fois à Montpellier. Après avoir été applaudies sur les scènes du monde entier, Prélude à l'après-midi d'un faune et Le Sacre du printemps font escale à l'Opéra Berlioz. Ce double programme est un condensé du style de la chorégraphe : exigence de la perfection, rigueur de l'écriture, inventivité des lumières et des costumes...

Mardi 23 octobre

Montpellier
Opéra Berlioz / le Corum
Tramway : ligne 1 ou 2, arrêt Le Corum
20h
Tél. : 0 800 600 740
Tarifs de 30 à 21€

Vendredi 26 octobre

RUGBY
MONTPELLIER / PERPIGNAN
CHAMPIONNAT DE FRANCE DE
RUGBY TOP 14 - 1^{ÈRE} JOURNÉE



Montpellier
Stade Yves du Manoir
20h30
Tél. : 04 67 47 27 69
http://www.montpellier-rugby.com

FOOTBALL
MONTPELLIER / CLERMONT
CHAMPIONNAT DE FRANCE D2
13^E JOURNÉE



Montpellier
Stade de la Mosson
Tél. : 04 67 15 46 00
www.mhscfoot.com
Pass'Agglo : 2€

Samedi 27 octobre

VOLLEY
MONTPELLIER / BEAUVAIS
CHAMPIONNAT DE FRANCE PRO A
7^E JOURNÉE



Montpellier
Palais des sports
Pierre de Coubertin
20h
Tél. : 04 67 45 77 77
www.montpellier-uc.org/volleyball
Pass'Agglo : 1€

BASKET
BASKET LATTES MONTPELLIER
AGGLO / ASPTT ARRAS
CHAMPIONNAT DE FRANCE LIGUE
FÉMININE - 1^{ÈRE} JOURNÉE



Lattes
Halle des sports
15h45
Tél. : 04 67 81 63 50

HÔTEL DE L'AGGLOMÉRATION



50, place Zeus
CS 39556
34961 Montpellier cedex 2
Tél. 04 67 13 60 00
Fax : 04 67 13 61 01
→ contact@montpellier-agglo.com
www.montpellier-agglo.com

MAISONS DE L'AGGLOMÉRATION

MONTPELLIER CENTRE (Montpellier)

50, place Zeus
CS 39556
34961 Montpellier cedex 2
Tél. 04 67 13 69 09
Du lundi au vendredi de 9h à 18h30.

MONTPELLIER LA MOSSON (Montpellier)

13, place Mimi Azais
Tél. 04 67 04 33 05
Lundi de 13h30 à 17h30, mardi, jeudi et vendredi de 9h à 12h30 et de 13h30 à 17h30, mercredi de 9h à 17h30, samedi de 9h à 12h.

MONTPELLIER LEMASSON (Montpellier)

440, bd Pedro de Luna
34070 Montpellier
Tél. 04 67 07 34 44
Lundi de 14h à 18h30, mercredi de 9h30 à 18h30, mardi, jeudi et vendredi de 9h30 à 12h30 et de 14h à 18h30, samedi de 9h à 12h.

MONTPELLIER ODYSSEUM (Montpellier)

Place de France
34000 Montpellier
Tél. 04 99 64 23 40
Lundi, mardi, jeudi, vendredi de 11h à 18h et mercredi de 9h30 à 18h

CASTELNAU LE LEZ (Castelnau le Lez, Baillargues, Clapiers, Jacou, Le Crès, Vendargues)

238, avenue de l'Europe
34170 CASTELNAU LE LEZ

Tél. 04 67 52 46 10
Lundi de 14h à 18h30, mercredi de 9h30 à 18h30, mardi, jeudi et vendredi de 9h30 à 12h30 et de 14h à 18h30, samedi de 9h à 12h.

CASTRIES

(Castries, Beaulieu, Montaud, Restinclières, Saint-Brès, Saint-Drézéry, Saint Geniès des Mourgues, Sussargues)
3, avenue de Montpellier
34160 CASTRIES

Tél. 04 67 04 51 83
Lundi de 14h à 18h30, mercredi de 9h30 à 18h30, mardi, jeudi et vendredi de 9h30 à 12h30 et de 14h à 18h30, samedi de 9h à 12h.

LATTES

(Lattes, Pérols)
1570, avenue des Platanes
34970 LATTES-BOIRARGUES

Tél. 04 67 73 18 50
Lundi de 14h à 18h30, mercredi de 9h30 à 18h30, mardi, jeudi et vendredi de 9h30 à 12h30 et de 14h à 18h30, samedi de 9h à 12h.

PIGNAN

(Pignan, Cournonsec, Courmonterral, Lavérune, Murviel les Montpellier, Saussan, Saint Georges d'Orques)
7, place du 11 Novembre
34570 PIGNAN

Tél. 04 67 50 49 51
Lundi de 14h à 18h30, mercredi de 9h30 à 18h30, mardi, jeudi et vendredi de 9h30 à 12h30 et de 14h à 18h30, samedi de 9h à 12h.

PRADES LE LEZ

(Prades le Lez, Montferrier-sur-Lez, Grabels, Juvignac)
110, route de Montpellier
34730 PRADES LE LEZ

Tél. 04 99 63 23 32
Lundi de 14h à 18h30, mercredi de 9h30 à 18h30, mardi, jeudi et vendredi de 9h30 à 12h30 et de 14h à 18h30, samedi de 9h à 12h.

VILLENEUVE-LES-MAGUELONE

(Villeneuve-lès-Maguelone, Fabrègues, Saint Jean de Védas)
2, place des Héros
34750 VILLENEUVE-LES-MAGUELONE

Tél. 04 67 07 08 80
Lundi de 14h à 18h30, mercredi de 9h30 à 18h30, mardi, jeudi et vendredi de 9h30 à 12h30 et de 14h à 18h30, samedi de 9h à 12h.

LE RÉSEAU DES MÉDIATHÈQUES

MÉDIATHÈQUE CENTRALE D'AGGLOMÉRATION ÉMILE ZOLA



218, bd. de l'Aéroport-International
34000 MONTPELLIER

Tél. 04 67 34 87 00

MÉDIATHÈQUE FEDERICO FELLINI

Place Paul-Bec
34000 MONTPELLIER

Tél. 04 99 06 27 47

MÉDIATHÈQUE VICTOR HUGO

207, rue Guillaume-Janvier
34000 MONTPELLIER

Tél. 04 67 27 17 17

MÉDIATHÈQUE JEAN-JACQUES ROUSSEAU

230, avenue du Biterrois
La Mosson
34080 MONTPELLIER

Tél. 04 67 10 70 20

MÉDIATHÈQUE FEDERICO GARCIA LORCA

162, avenue de Palavas
34070 MONTPELLIER

Tél. 04 99 13 39 49

MÉDIATHÈQUE WILLIAM SHAKESPEARE

150, avenue Paul-Bringuier
34080 MONTPELLIER

Tél. 04 67 16 34 20

MÉDIATHÈQUE D'AGGLOMÉRATION LA GARE

Avenue du Grand-Jeu
34570 PIGNAN

Tél. 04 67 47 61 69

MÉDIATHÈQUE FRANÇOISE GIROUD

15, av. de la Cave Coopérative
34160 CASTRIES

Tél. 04 67 10 43 80

BIBLIOTHÈQUE JEAN-PAUL SARTRE

15, rue F. de Malherbe
34 000 MONTPELLIER

Tél. 04 67 07 92 86

BIBLIOTHÈQUE PAUL LANGEVIN

1071, av. de la Justice
de Castelnau
34 090 MONTPELLIER

Tél. 04 67 72 58 76

BIBLIOSUS

Tél. 04 67 34 73 39

LES ÉQUIPEMENTS CULTURELS

CONSERVATOIRE NATIONAL DE RÉGION

Musique, Danse, Art dramatique
14, rue Eugène-Lisbonne
34000 MONTPELLIER

Tél. 04 67 66 88 40
www.montpellier-agglo.com/cnr

DÉPARTEMENT D'ART DRAMATIQUE

(Annexe du Conservatoire)
Maison Louis-Jouvet
19, rue Lallemand
34000 MONTPELLIER

Tél. 04 67 60 05 40

ÉCOLE SUPÉRIEURE DES BEAUX-ARTS DE MONTPELLIER AGGLOMÉRATION

130, rue Yehudi-Menuhin
34000 MONTPELLIER



Tél. 04 99 58 32 85
www.esbama.fr

PLANÉTIARIUM GALILÉE

Allée Ulysse - Odysseus
34000 MONTPELLIER

Tél. 04 67 13 26 26
www.planetarium-galilee.com

CENTRE DRAMATIQUE NATIONAL

Théâtre des Treize Vents
Domaine de Grammont
CS69060
34965 MONTPELLIER cedex 2

Tél. 04 67 99 25 00
www.theatre-13vents.com

THÉÂTRE DU HANGAR

3, rue Nozeran
34000 MONTPELLIER

Tél. 04 67 41 32 71

MUSÉE ARCHÉOLOGIQUE HENRI PRADES

390, av. de Pérols
34 872 LATTES

Tél. 04 67 99 77 20

MUSÉE FABRE

2, rue Montpelliéret
34000 MONTPELLIER

Tél. 04 67 14 83 00

CENTRE CHORÉGRAPHIQUE NATIONAL DE MONTPELLIER LANGUEDOC-ROUSSILLON

Les Ursulines
Boulevard Louis-Blanc
34000 MONTPELLIER

Tél. 04 67 60 06 70
www.mathildemonnier.com

EUTERP ORCHESTRE NATIONAL ET OPÉRA NATIONAL DE MONTPELLIER

→ OPÉRA COMÉDIE
11, boulevard Victor-Hugo
CS 89024
34967 MONTPELLIER Cedex 2

Tél. 04 67 60 19 99
www.opera-montpellier.com

OPÉRA BERLIOZ LE CORUM

Esplanade Charles-de-Gaulle
34000 MONTPELLIER

Tél. 04 67 60 19 99

ORCHESTRE NATIONAL DE MONTPELLIER LANGUEDOC-ROUSSILLON LE CORUM

Esplanade Charles-de-Gaulle
B.P. 9056
34041 MONTPELLIER Cedex 1

Tél. 04 67 60 19 99
www.orchestre-montpellier.com

LE CORUM PALAIS DES CONGRÈS OPÉRA BERLIOZ



Esplanade Charles-de-Gaulle
B.P. 2200
34027 MONTPELLIER Cedex 1

Tél. 04 67 61 67 61
www.enjoy-montpellier.com

PARC DES EXPOSITIONS

B.P. 2116
34026 MONTPELLIER Cedex 1

Tél. 04 67 17 67 17
www.enjoy-montpellier.com

LE ZÉNITH SUD

Domaine de Grammont
Avenue Albert-Einstein
34000 MONTPELLIER

Tél. 04 67 64 68 83
www.enjoy-montpellier.com

SALLE VICTOIRE 2



Mas de Grille
1, rue Théophraste-Renaudot
34430 SAINT JEAN DE VEDAS

Tél. 04 67 47 91 00

L'ENVIRONNEMENT

COLLECTE ET TRI DES DÉCHETS MÉNAGERS



Tél. 0 800 88 11 77
(appel gratuit, du lundi au vendredi, de 8h30 à 12h30 et de 13h30 à 17h)

ÉCOLOTHÈQUE

Mas de Grille
1, rue Théophraste-Renaudot
34430 SAINT JEAN DE VEDAS

Tél. 04 99 52 82 82
www.montpellier-agglo.com/ecolotheque

STATION D'ÉPURATION MAERA

34970 LATTES

Tél. 04 67 92 10 70

CENTRE DE TRI DEMETER

ZAC Garosud
2543, avenue de Maurin
34000 MONTPELLIER

Tél. 04 67 47 11 43

CENTRE DE COMPOSTAGE DE GRAMMONT

Avenue Albert-Einstein
34000 MONTPELLIER

Tél. 04 67 20 97 71

LES ÉQUIPEMENTS SPORTIFS

■ STADE DE LA MOSSON MONDIAL 98

645, avenue de Heidelberg
34080 MONTPELLIER

Tél. 04 67 13 60 00

■ STADE YVES DU MANOIR

Quartier Ovalie
Avenue de la Vannière
34085 MONTPELLIER

Tél. 04 67 13 60 00

■ PALAIS DES SPORTS RENÉ-BOUGNOL



1000, avenue
du Val-de-Montferrand
34090 MONTPELLIER

Tél. 04 67 13 60 00

■ GYMNASSE LOU CLAPAS

Avenue de Heidelberg
34080 MONTPELLIER

■ PISCINE OLYMPIQUE D'ANTIGONE

195, avenue Jacques-Cartier
34000 MONTPELLIER

Tél. 04 67 15 63 00

■ CENTRE NAUTIQUE NEPTUNE

Avenue de Heidelberg
34080 MONTPELLIER

Tél. 04 67 75 34 93

■ PISCINE CHRISTINE CARON

Avenue du 8 mai 1945
CASTELNAU LE LEZ

Tél. 04 67 72 66 88

■ PISCINE MARCEL SPILLIAERT (CHAMBERTE)

154, rue Camille-Desmoulins
34000 MONTPELLIER

Tél. 04 67 42 00 92

■ PISCINE JEAN VIVES

1933, avenue de Maurin
34000 MONTPELLIER

Tél. 04 67 27 74 79

■ PISCINE PITOT

40, allée Jean-Raymond
34000 MONTPELLIER

Tél. 04 67 52 58 89

■ PISCINE SUZANNE BERLIOUX (LA RAUZE)

551, rue Métairie-de-Saysset
34000 MONTPELLIER

Tél. 04 67 65 38 71

■ PISCINE JEAN TARIS (LA POMPIGNANE)

67, rue Louise-Michel
34000 MONTPELLIER

Tél. 04 67 79 03 11

■ PISCINE ALFRED NAKACHE

237, route de Vauguières
34000 MONTPELLIER

Tél. 04 67 22 57 05

■ PISCINE ALEX JANY

24, rue Pierre-de-Coubertin
34830 JACOU

Tél. 04 67 59 26 85

■ PISCINE AMPHITRITE

Avenue de Librilla
34430 SAINT JEAN DE VEDAS

Tél. 04 67 71 30 51

■ PATINOIRE VEGAPOLIS



Quartier Port-Marianne
Place de France
34070 MONTPELLIER

Tél. 04 99 52 26 00

→ www.vegapolis.net

■ BASE DE CANOË-KAYAK DE LAVALETTE

Domaine de Lavalette
1076, rue Jean-François-Breton
34000 MONTPELLIER

Tél. 04 67 61 19 19

LE DÉVELOPPEMENT ÉCONOMIQUE

■ MONTPELLIER MÉDITERRANÉE TECHNOPOLE

50, place Zeus
CS 39556
34961 Montpellier cedex 2

Tél. 04 67 13 60 00

→ www.tech-montpellier.com

■ CENTRE EUROPÉEN D'ENTREPRISE ET D'INNOVATION

→ CAP ALPHA

Avenue de l'Europe
34830 CLAPIERS

Tél. 04 67 59 30 00

→ CAP OMEGA

Rond-point
Benjamin-Franklin - CS 39521
34960 MONTPELLIER
Cedex 2

Tél. 04 67 13 00 00

■ CYBER BASE

275, rue Léon-Blum
34000 MONTPELLIER

Tél. 04 67 99 61 37

→ www.cyberbase-montpellier.com

■ MISSION LOCALE DES JEUNES DE L'AGGLOMÉRATION DE MONTPELLIER (MLJAM)

→ SIÈGE SOCIAL

Les Echelles de la Ville
1, place Paul-Bec
34000 MONTPELLIER

Tél. 04 99 52 23 33

→ ANTENNE MONTPELLIER CENTRE

(Montpellier, Castelnaud le Lez, Clapiers, Montferrier-sur-Lez, Prades le Lez, Saint Jean de Védas)

Les Echelles de la Ville
1, place Paul-Bec
34000 MONTPELLIER

Tél. 04 99 52 69 29

→ ANTENNE MONTPELLIER MOSSON

(Montpellier Mosson, Grabels, Juvignac)

Résidence Le Grand Mail
34000 MONTPELLIER

Tél. 04 67 75 29 67

→ ANTENNE DE CASTRIES

(Castries, Baillargues, Beaulieu, Jacou, Le Crès, Montaud, Restinclières, Saint-Brès, Saint-Drézéry, Saint Geniès des Mourgues, Sussargues, Vendargues)

2, rue des Ecoles
34160 CASTRIES

Tél. 04 67 70 10 25

→ ANTENNE DE LATTES

(Lattes, Pérols, Villeneuve-lès-Maguelone)
Maison de l'Agglomération
1570, avenue des Platanes
34970 LATTES

Tél. : 04 67 73 73 88

→ ANTENNE DE PIGNAN

(Pignan, Cournonsec, Courmonterral, Fabrègues, Lavérune, Murviel lès Montpellier, Saussan, Saint Georges d'Orques)

Maison de l'Agglomération
Place du 11 Novembre
34570 PIGNAN

Tél. 04 99 51 28 40

SOLIDARITÉ

■ SERVICES FUNÉRAIRES DE MONTPELLIER AGGLOMÉRATION



Domaine de Grammont
Avenue Albert-Einstein
34000 MONTPELLIER

Tél. 04 67 22 83 83

06 11 51 42 45
(24h/24, 7jours/7)

■ GIHP (SERVICE DE MAINTIEN À DOMICILE)

341, rue Hippylyte-Fizeau
34000 MONTPELLIER

Tél. 04 67 20 21 15

■ TÉLÉALARME

Montpellier Agglomération
50, place Zeus
CS 39556

34961 Montpellier cedex 2

Tél. 04 67 13 60 04

LES TRANSPORTS

■ TRANSPORTS DE L'AGGLOMÉRATION DE MONTPELLIER (TAM)



125 rue Léon Trotski
34075 MONTPELLIER

Tél. 04 67 07 61 00

→ www.tam-way.com

■ ALLO TAM

Tél. 04 67 22 87 87

■ VÉLOMAGG



Vélostation centrale
27, rue Maguelone
34000 MONTPELLIER

Tél. 04 67 22 87 82

LES COMMUNES DE L'AGGLOMÉRATION

■ MAIRIE DE BAILLARGUES

Tél. 04 67 87 81 81

→ www.ville-baillargues.fr

■ MAIRIE DE BEAULIEU

Tél. 04 67 86 60 28

→ www.beaulieu34.com

■ MAIRIE DE CASTELNAU LE LEZ

Tél. 04 67 14 27 14

→ www.castelnaud-le-lez.fr

■ MAIRIE DE CASTRIES

Tél. 04 67 91 28 50

→ www.ville-castries.fr

■ MAIRIE DE CLAPIERS

Tél. 04 67 55 90 00

→ www.ville-clapiers.fr

■ MAIRIE DE COURNONSEC

Tél. 04 67 85 60 10

■ MAIRIE DE COURNONTERRAL

Tél. 04 67 85 00 11

→ www.ville-cournonterral.fr

■ MAIRIE DE FABRÈGUES

Tél. 04 67 85 11 57

→ www.ville-fabregues.fr

■ MAIRIE DE GRABELS

Tél. 04 67 10 41 00

→ www.ville-grabels.fr

■ MAIRIE DE JACOU

Tél. 04 67 55 88 55

→ www.ville-jacou.fr

■ MAIRIE DE JUVIGNAC

Tél. 04 67 10 42 42

→ www.ville-juvignac.fr

■ MAIRIE DE LATTES

Tél. 04 67 99 77 77

→ www.ville-lattes.fr

■ MAIRIE DE LAVÉRUNE

Tél. 04 99 51 20 00

→ www.laverune.fr

■ MAIRIE DU CRÈS

Tél. 04 67 87 48 00

→ www.ville-lecres.fr

■ MAIRIE DE MONTAUD

Tél. 04 67 86 91 53

→ www.ville-montaud.fr

■ MAIRIE DE MONTFERRIER-SUR-LEZ

Tél. 04 67 59 81 34

■ MAIRIE DE MONTPELLIER

Tél. 04 67 34 70 00

→ www.ville-montpellier.fr

■ MAIRIE DE MURVIEL LÈS MONTPELLIER

Tél. 04 67 47 71 74

→ www.ville-murviel-les-montpellier.fr

■ MAIRIE DE PÉROLS

Tél. 04 67 50 45 00

→ www.ville-perols.fr

■ MAIRIE DE PIGNAN

Tél. 04 67 47 70 11

→ www.pignan.fr

■ MAIRIE DE PRADES LE LEZ

Tél. 04 99 62 26 00

→ www.prades-le-lez.fr

■ MAIRIE DE RESTINCLIÈRES

Tél. 04 67 86 60 02

→ www.restinclières.com

■ MAIRIE DE SAINT-BRÈS

Tél. : 04 67 87 46 00

→ www.ville-saintbres.fr

■ MAIRIE DE SAINT-DRÉZÉRY

Tél. 04 67 86 90 87

■ MAIRIE DE SAINT GENIÈS DES MOURGUES

Tél. 04 67 86 21 22

→ www.stgenies.org

■ MAIRIE DE SAINT GEORGES D'ORQUES

Tél. 04 67 75 11 08

→ www.ville-st-georges-dorques.fr

■ MAIRIE DE SAINT JEAN DE VÉDAS

Tél. 04 67 07 83 00

→ www.saintjeandevedas.fr

■ MAIRIE DE SAUSSAN

Tél. 04 67 47 72 32

■ MAIRIE DE SUSSARGUES

Tél. 04 67 87 42 70

→ www.sussargues.fr.st

■ MAIRIE DE VENDARGUES

Tél. 04 67 70 05 04

→ www.vendargues.fr

■ MAIRIE DE VILLENEUVE-LÈS-MAGUELONE

Tél. 04 67 69 75 75

→ www.villeneuvelesmaguelone.fr

SI VOUS NE RECEVEZ PAS HARMONIE DANS VOTRE BOÎTE AUX LETTRES, MERCI DE PRENDRE CONTACT AVEC LA SOCIÉTÉ DISTRIBUTRICE MÉDIAPOSTE
TÉL. : 04 99 74 39 92

4^e Fête des Vignes

30 NOVEMBRE
et 1^{er} DÉCEMBRE
Place de la Comédie
Montpellier

2 DÉCEMBRE
dans les caves
et caveaux de l'Agglo
2007

Trinquiez
aux vins
de l'Agglo !