



montpellier agglo

n°8 - JANVIER 2013
LE MAGAZINE D'INFORMATION
DE LA COMMUNAUTÉ D'AGGLOMÉRATION
DE MONTPELLIER
montpellier-agglo.com



CONCERTATION P. 29 **DOSSIER**

VOUS, L'AGGLO ET L'EAU

Sommaire



10
ÉVÉNEMENT



26
L'ENVERS DE L'AGGLO

Vous
l'Agglo
et l'eau

Quelle eau
pour demain ?

29

DOSSIER CONCERTATION EAU

VOTRE MAGAZINE

montpellier
agglo

DISPONIBLE
en version
AUDIO

Pour recevoir gratuitement
chaque mois le CD
à domicile, contacter :
s.iannone@montpellier-agglo.com
Accessible également sur
montpellier-agglo.com

3 ÉDITORIAL

4 PASS'AGGLO
Une collecte en faveur des tout-petits

5 L'AGGLO À CHAUD
L'Agglomération va construire
un nouveau Conservatoire à Montpellier
Faciliter l'accès des PME
aux marchés publics
Recyclez vos sapins de Noël !

8 DÉBAT ET DES IDÉAUX
Comment rendre le logement
plus accessible ?

10 ÉVÉNEMENT
DE L'AGGLO
Les stars du tennis ont rendez-vous
à l'Open Sud de France

14 DÉCISIONS D'AGGLO

16 PORTFOLIO
Mon Agglo en photos
Edwige Lawson Wade

20 L'AGGLO DURABLE
De nouvelles colonnes
pour un tri plus efficace

21 L'AGGLO EN SCÈNE
Le musée Fabre s'ouvre aux étudiants

22 ATTRACTIVE AGGLO
Déjà 250 ambassadeurs mobilisés

23 LIENS D'AGGLO
L'Agglo aux côtés de ses aînés
pour le maintien à domicile

24 L'AGGLO DEMAIN
Des pôles au service des entreprises

26 L'ENVERS DE L'AGGLO
24 heures au marché gare

28 FIGURE D'AGGLO
Monique Roux
Sa vie, un combat pour la vie

29 DOSSIER
CONCERTATION
Vous, l'Agglo et l'eau

36 LES ENFANTS DE L'AGGLO
Plein d'activités pour les moins de 3 ans

37 L'AGGLO C'EST NOUS

40 BALAD'AGGLO
À Saint Geniès, les taureaux sont rois

42 PLAISIRS D'AGGLO

47 LE GOÛT DE L'AGGLO
Cheesecake citron mandarine



Flashez ce code et rejoignez
Montpellier Agglomération
sur Facebook



Magazine Montpellier Agglo Directeur de la Publication : Alain Barrandon -
Directeur de la Communication : Fabrice Chomarar - Rédactrice en chef : Stéphanie Iannone -
Rédaction : Rachel Bellinguez, Florent Bayet - Photos : Montpellier Agglomération Vincent Daverio, Cécile Marson,
Christophe Ruiz sauf mention - Iconographie : Patrick Jouhannet - Conception graphique : SensInédit
Maquette : Laure Verdier - Direction de la Communication - Impression : Chirripo - Tél. 04 67 07 27 70
Distribution : Chirripo - Tél. 04 67 07 27 70 - Tirage : 215000 exemplaires - Dépôt légal : Janvier 2012 - ISSN 2260 -
7250 Direction de la communication, Communauté d'Agglomération de Montpellier 50 place Zeus - CS 39556 -
34 961 Montpellier cedex 2 - Tél. 04 67 13 60 00 - www.montpellier-agglo.com

Mon Agglo a du cœur

La cérémonie des vœux à la population marque de façon indélébile l'agenda des premiers jours de l'année nouvelle d'un président de collectivité. Mais cette année, j'ai souhaité faire évoluer cet exercice imposé. Chacun d'entre nous sait parfaitement que nous traversons des temps difficiles, marqués par une crise durable et des budgets contraints, et nous devons composer avec une gestion rigoureuse des deniers publics. Montpellier Agglomération n'échappe pas à cette règle.

C'est pourquoi, à l'heure où beaucoup d'efforts et de compréhension sont demandés à nos concitoyens, j'ai voulu donner une toute autre tonalité à ce rituel, sous le signe du partage. Durant la période des fêtes de fin d'année, nous avons mis en place des opérations plus solidaires, baptisées *Mon Agglo a du cœur*, en s'adressant en priorité aux familles en difficulté.

Une solidarité partagée

Ainsi, nous avons, le 26 décembre dernier, ouvert gratuitement et de façon prioritaire, tous les équipements culturels, ludiques et sportifs de Montpellier Agglomération aux familles modestes identifiées en partenariat avec la Caisse d'Allocations Familiales (CAF) et des associations solidaires. Ce sont au total plus de 10000 personnes qui en ont profité. *Mon Agglo a du cœur*, c'est aussi le soutien de notre collectivité à l'association À Cœur Ouvert en offrant plus de 120 repas pour les déjeuners de Noël et du Jour de l'An, ou la grande collecte organisée au sein des Maisons de l'Agglomération au profit des Bébés du Cœur.

Ce mouvement de solidarité sur le territoire s'est poursuivi en début d'année, avec La Galette du Cœur, un temps de partage et de fête autour de l'Épiphanie. Nous avons offert à tous les bénéficiaires des Restos du Cœur dans les huit centres de Montpellier, ceux de Fabrègues, Cournonterral, Saint Georges d'Orques et Villeneuve-lès-Maguelone, une galette des rois ou un royaume réalisés par les artisans de l'agglomération.

Ces opérations *Mon Agglo a du cœur* ne seront pas des cas uniques. Je souhaite les renouveler chaque année, sous cette forme ou une autre. Tout au long de l'année, nous serons aussi plus attentifs aux publics en difficulté. Même si ce n'est pas dans le champ des compétences de notre collectivité, d'autres actions de solidarité seront organisées pour les plus fragiles. Aujourd'hui, c'est de notre devoir de contribuer à aider ceux qui souffrent le plus de la crise.

En ce début d'année 2013, c'est dans cet état d'esprit, que je vous adresse mes meilleurs vœux, à vos familles et à tous vos proches.



“ C'est de notre devoir de contribuer à aider ceux qui souffrent le plus de la crise ”

Jean-Pierre MOURE
Président de la Communauté d'Agglomération de Montpellier

HOMMAGE



Jean-Marcel **CASTET**

Depuis de longs mois, notre collègue et ami Jean-Marcel Castet luttait avec un grand courage contre le mal qui a fini par l'emporter, à l'âge de 67 ans.

Maire de Jacou à partir de 1989, maire honoraire depuis la fin de l'année dernière, ce Jacquard d'adoption a toujours su entretenir une relation de proximité, faite de chaleur et d'écoute, avec ses administrés. Homme de décision et de courage, il a su donner une nouvelle impulsion à sa commune, notamment avec l'arrivée en 2006 du tramway pour lequel cet adepte de l'alternance au tout-voiture, ancien professionnel des transports, s'est toujours battu. Conseiller général du canton de Castries depuis 1998, Jean-Marcel Castet était surtout un des piliers de notre intercommunalité, une voix très écoutée et respectée.

Ancien Vice-président du District de Montpellier, puis président délégué de la Communauté d'Agglomération de Montpellier, notamment en charge des services funéraires, Jean-Marcel Castet a toujours honoré ses délégations avec un grand sens du devoir au nom de l'intérêt général.

À son épouse, à ses proches et à la commune de Jacou, je présente en mon nom personnel et au titre de la Communauté d'Agglomération de Montpellier mes condoléances attristées.

SOLIDARITÉ

Une collecte en faveur des tout-petits



Jusqu'à fin janvier, Montpellier Agglomération organise une grande collecte de produits d'hygiène au profit des Bébés du Cœur. Cette association, créée en 2010 à Montpellier, s'est développée un peu partout en France et aide près de 30 000 bébés chaque année. Coton, lait de toilette, gel lavant, sérum physiologique... Les habitants de l'Agglomération sont invités à déposer leurs dons dans l'une des 11 Maisons de l'Agglomération. En cette période marquée par la crise économique, Montpellier Agglomération a décidé de tourner encore plus son attention vers les plus défavorisés. En France, près d' 1,8 million d'enfants vivent sous le seuil de pauvreté, dont beaucoup de bébés, qui demandent une attention toute particulière.

+ d'infos

Retrouvez les coordonnées de Maisons de l'Agglomération sur montpellier-agglo.com

SUBVENTIONS

Rénover votre habitat grâce à l'Agglomération

Vous souhaitez rénover votre logement et notamment réduire sa consommation d'énergie ? Vous pouvez bénéficier de subventions allant jusqu'à 80% du montant des travaux ! Développer un habitat accessible à tous est l'une des priorités de Montpellier Agglomération. Son action passe par le soutien à la production de logements sociaux publics, mais aussi par la valorisation des logements anciens privés. L'équipe de PACT Hérault, mandatée par Montpellier Agglomération, est mise à votre disposition pour vous informer et vous aider gratuitement à rechercher les financements adaptés et à constituer les

dossiers de demandes de subventions. Les permanences de ces professionnels sont assurées les mardis dans les Maisons de l'Agglomération de Castries, Villeneuve-lès-Maguelone, Pignan et Montpellier Beaux-Arts.

+ d'infos

Retrouvez toutes les informations sur Rénover pour un habitat durable et solidaire dans la rubrique « Connaître » sur montpellier-agglo.com, dans les Maisons de l'Agglomération ou au 04 67 10 73 37

/// MAISONS DE L'AGGLOMÉRATION LES ANIMATIONS DE JANVIER

GRATUIT

MONTPELLIER BEAUX-ARTS

Du 18 au 31 janvier



Découverte des techniques de gravure, « l'atelier du graveur » de l'association de la Maison de la gravure de Castelnau-le-Lez. Vernissage jeudi 17 janvier à 18h30

CASTELNAU-LE-LEZ

Du 14 janvier au 2 février



Exposition de matte painting, « Imagine » de Bastien Grivet et Jessica Rossier. Ce procédé cinématographique consiste à peindre un décor en y laissant des espaces vides, dans lesquels une ou plusieurs scènes filmées sont incorporées. Vernissage samedi 12 janvier à 12h

L'Agglomération va construire un nouveau Conservatoire à Montpellier

Le Conservatoire à Rayonnement Régional (CRR) de Montpellier Agglomération accueille actuellement 1 400 élèves, sur deux sites dans l'Écusson. Le Président de Montpellier Agglomération, Jean-Pierre Moure, s'était engagé à trouver de nouveaux locaux, plus adaptés. Promesse tenue, en 2017 le Conservatoire emménagera sur le site de l'ancienne École d'Application de l'Infanterie (EAI).

1 400 jeunes, de la maternelle à l'enseignement supérieur, suivent les enseignements du Conservatoire dans 41 disciplines liées à la musique et à la danse. La formation de haut niveau dispensée aux élèves se traduit par un taux de réussite de 72% aux Certificats (cursus amateur) et de 77% aux Diplômes d'Études Musicales et Chorégraphiques (cursus préprofessionnel). Du fait de son succès croissant, ses locaux, situés au cœur de l'Écusson, se sont révélés au fil des ans bien trop exigus. C'est pourquoi Montpellier Agglomération s'est mis à la recherche de nouveaux locaux, plus spacieux, mais aussi plus adaptés à l'enseignement dispensé au CRR, notamment en termes d'acoustique pour la musique, et de hauteur sous plafond pour la danse.

Une implantation qui présente de nombreux avantages

Il s'est rapidement avéré que des locaux neufs seraient plus à même de répondre aux exigences techniques de cet établissement, pourvu qu'ils soient facilement accessibles pour les élèves et leurs parents. C'est le cas du site de l'ancienne École d'Application de l'Infanterie (EAI), à Montpellier, bien desservi par les voies existantes, et, dès 2017, par une station de la future ligne 5 du tramway. L'implantation de cet important équipement culturel qu'est le Conservatoire ancrera le site de l'EAI dans sa vocation, celle d'un nouveau quartier tourné vers la culture et la jeunesse.

À terme, c'est un quartier entièrement nouveau qui verra le jour sur ce site de près de 38 hectares, dont 28 hectares de parc, à moins d'un kilomètre à vol d'oiseau du centre-ville. Le Conservatoire y apportera sa dimension créative et son expérience de la culture de proximité, puisqu'il organise depuis de nombreuses années des concerts gratuits dans l'agglomération, rapprochant la musique des lieux de vie des habitants. Au cours de la saison 2011/2012,



Des locaux anciens et devenus trop étroits seront reconstruits sur un nouveau site.

plus de 200 manifestations ont ainsi été réalisées. Les premières études seront lancées prochainement et permettront de déterminer le budget et le calendrier de la construction de ce nouvel équipement financé par Montpellier Agglomération. L'objectif est d'accueillir les premiers élèves pour l'année scolaire 2016 - 2017.

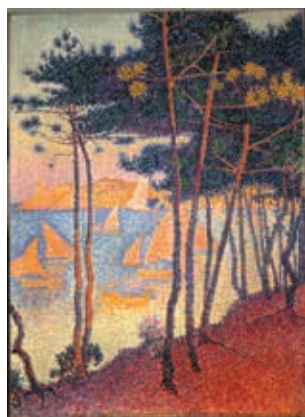
Faciliter l'accès des PME aux marchés publics



Max Léviata, Président de la SERM, Jean-Pierre Moure, Président de la SAAM et Patrick Ceccotti, Président de la Fédération du Bâtiment de l'Hérault.

Le Président de Montpellier Agglomération, Jean-Pierre Moure, s'est engagé à favoriser l'accès aux marchés publics pour les entreprises locales du bâtiment, le plus souvent des PME. En tant que Président de la SAAM, la société d'économie mixte qui réalise les projets d'aménagements de l'Agglomération, il a signé une convention de bonnes pratiques, qui simplifie les procédures de mise en concurrence des marchés publics. Par ailleurs, une attention particulière sera portée aux offres anormalement basses et au travail dissimulé. La même convention a également été signée par la SERM.

////////////////////////////////////



SIGNAC, LA PROCHAINE EXPO-ÉVÉNEMENT

Après Caravage, l'exposition de l'été 2012, qui a battu des records de fréquentation avec 200000 visiteurs, le musée Fabre de Montpellier Agglomération prépare «Signac, les couleurs de l'eau» pour l'été 2013. Fondateur du mouvement néo-impressionniste, qui donnera naissance au pointillisme, Paul Signac (1863-1935) était un paysagiste et un navigateur passionné, qui a beaucoup peint les côtes méditerranéennes, d'Antibes à Collioure. Composée d'une centaine d'œuvres, l'exposition se tiendra **du 13 juillet au 27 octobre**, après avoir été présentée au musée des Impressionnistes de Giverny, en Normandie, co-organisateur.

Paul Signac, Voiles et pins, 1896, Collection particulière

72 tonnes

C'est le bilan des collectes solidaires organisées par Montpellier Agglomération et Emmaüs, dans 21 communes, en 2012.

130 vélos, 17 tonnes de vêtements, 180 gros appareils d'électroménager, 800 m³ de meubles, jouets et bibelots... Tous ces objets ont été triés, et plus de la moitié a pu être réemployée.

Les prochaines dates : **jeudi 17 janvier** à Baillargues, Saint-Brès et Saint Geniès des Mourgues, **jeudi 31 janvier** à Lattes et **mercredi 13 février** à Montpellier quartier Les Aubes.



////////////////////////////////////

Des médailles olympiques à Antigone

Les 26 et 27 janvier, la Piscine Olympique Antigone accueille le 4^e Meeting national Montpellier Agglomération. Organisé par le Montpellier Agglo Natation U.C. et le comité régional, cette compétition qualificative pour de nombreux championnats nationaux est un rendez-vous incontournable où sont notamment attendus les plus grands nageurs français.

Un Prix « intermodalité » pour le réseau de tramway...

Le 21^e Palmarès des Mobilités du magazine Ville, Rail & Transports a distingué le réseau de tramway de Montpellier Agglomération, pour son pôle d'échanges de la Gare Saint-Roch où se croisent 4 lignes de tramway, toutes les 35 secondes, en conduite manuelle. Robert Subra, Vice-président de Montpellier Agglomération délégué aux Transports, a reçu ce prix devant 300 personnalités et experts du secteur.

© DK



Robert Subra, Vice-président de Montpellier Agglomération délégué aux Transports, Nathalie Courant, de Carpostal, partenaire de la manifestation et Jean-Luc Frizot, directeur de TaM.

...Et un Trophée « proximité » pour le tri à ACM

ACM, en charge de 20000 logements sociaux dans l'Agglomération de Montpellier, a reçu un Trophée du Développement du tri dans la catégorie « acteur de proximité » décerné par Éco-Emballages. Il récompense les mesures mises en place par ACM pour faciliter et développer le tri dans ses résidences, en partenariat avec Montpellier Agglomération.

twitt'Agglo



[VESTIGES]

Du 27 avril 2013 au 12 janvier 2014, Lattara organise l'exposition « Odyssée gauloise, parures féminines de la Gaule et de la Grèce ».



[MÉDAILLÉS HANDBALL]

Accambray, Guigou et Karabatic sont aux Mondiaux en janvier en Espagne. Dans 4 ans, c'est la France et Montpellier qui accueilleront cette compétition.



[MODULAUTO.NET]

Modulauto met en service sa première voiture électrique en libre-service au parking Comédie. De l'autopartage 100% éco-citoyen !



[INSTITUT NATIONAL DE L'AUDIOVISUEL]

La médiathèque centrale d'Agglomération Émile Zola donnera accès gratuitement aux archives audiovisuelles de l'INA à la rentrée 2013.



[EXPLOSIONS CÉLESTES]

« L'univers violent », c'est le thème du nouveau cycle de conférences du planétarium Galilée un jeudi par mois de janvier à juin.

Recyclez vos sapins de Noël !

Comme chaque année depuis 8 ans, Montpellier Agglomération offre 50 litres de compost aux éco-citoyens qui recyclent leurs sapins de Noël. Vous avez **jusqu'au 31 janvier** pour ramener votre sapin dans un des 19 Points Propreté de l'agglomération, ou directement au centre de compostage de Grammont, où les sapins seront recyclés avec d'autres déchets verts. Un bon de retrait vous sera remis qui vous permettra de retirer votre compost, au centre de Grammont, jusqu'au 30 mars (prévoyez un sac et une pelle). L'an passé, 50 000 litres de compost ont été distribués au cours de cette opération exemplaire.



Retrouvez les adresses et les horaires sur montpellier-agglo.com



Comment rendre le

En dix ans, les prix de l'immobilier sur le marché privé ont des revenus des ménages et pour beaucoup, l'accession
Les réponses de deux spécialistes.



Hervé Martin // // //

Vice-président de Montpellier Agglomération
délégué au logement, Conseiller municipal
de Montpellier



Augustin Chomel //

Directeur de l'Agence Nationale d'Information
sur le Logement de l'Hérault (ADIL34)
et de l'Observatoire des Loyers

Logement plus accessible ?

plus que doublé à Montpellier et les loyers ont augmenté de 30%. Le logement absorbe une part croissante à la propriété reste difficile. Comment rétablir l'équilibre entre les prix des logements et les revenus des ménages ?

Peut-on parler de crise du logement dans l'Agglomération ?

Augustin Chomel // Non. Un grand nombre de logements locatifs ont été mis sur le marché ces dernières années, grâce au succès de la loi « Scellier », un dispositif qui offre des avantages fiscaux à ceux qui achètent un logement neuf pour le mettre en location. La loi « Scellier » a fait revenir les investisseurs sur le logement et a boosté la construction. Cette offre importante, de bonne qualité, a stabilisé les prix des loyers depuis 2011.

Hervé Martin // 5040 logements ont été construits chaque année sur le territoire depuis 2007, un peu plus que les objectifs fixés par le plan d'actions de Montpellier Agglomération, le Programme Local de l'Habitat (PLH). C'est un bon résultat. Mais les prix des logements ne sont plus en adéquation avec les revenus de la plupart des ménages. La moitié de la population a un niveau de vie inférieur à 17400€/an. À la vente, la différence est encore plus importante. Il faut trouver un nouvel équilibre.

Comment expliquer que les prix de l'immobilier soient aussi élevés ?

A.C. // Il y a une importante croissance démographique, qui crée de nouveaux besoins, mais aussi un cycle de l'immobilier. La hausse s'est accélérée de 2000 à 2007, avec un crédit abondant, où il était facile d'acheter sans apport et sur 30 ans. Depuis, le crédit s'est durci, la demande baisse, et logiquement, les prix devraient baisser. Pour l'instant, ils sont plutôt partis pour stagner.

H.M. // Depuis dix ans, le logement est malmené par des politiques nationales qui ont alimenté les dérives spéculatives. La loi

« Scellier » a boosté la construction, mais elle a aussi contribué à faire grimper les prix. À Montpellier, ces dernières années, 70 à 80 % des logements neufs étaient achetés par des investisseurs, dont les moyens sont sans commune mesure avec ceux des ménages. Cela a tiré les prix vers le haut. De plus, les loyers qu'ils pratiquent restent élevés. C'est pourquoi le nouveau dispositif Duflot sera plus contraignant : les propriétaires devraient avoir davantage de réductions fiscales, mais ils devront pratiquer des loyers moins hauts réservés à des locataires sous conditions de ressources.

Quelles sont les conséquences de cette situation ?

A.C. // Le taux d'effort des ménages des classes moyennes s'est alourdi. Plus on est modeste, plus le logement prend une part importante des revenus, jusqu'à atteindre 40 ou 50%... Les impayés et les expulsions augmentent. De plus en plus de personnes se retournent vers le logement social, et cela pèse sur la collectivité.

H.M. // 18 100 ménages ont fait une demande de logement social en 2011, un chiffre en hausse de 11%. Pour y répondre, Montpellier Agglomération double son effort financier en 2013, de 2 à 4 M€. Mais pas seulement. Il faut que les locataires du parc social puissent quitter leurs logements, par exemple pour une accession sociale à la propriété, et libérer des places. Le taux de rotation dans les logements sociaux a beaucoup baissé ces dernières années, car les locataires ne repartent plus dans le parc privé, où les loyers sont deux fois plus chers. C'est pourquoi nous voulons rétablir des parcours résidentiels ascendants.

L'accession à la propriété, est-ce encore possible pour les classes moyennes ?

A.C. // Comme dans toutes les grandes métropoles régionales, les primo-accédants à Montpellier sont en majorité des ménages de 1 ou 2 personnes, qui achètent dans l'ancien. Les familles s'installent plutôt en zone périurbaine. 80% d'entre eux sont aisés ou assez aisés. Si on veut relancer l'accession pour les ménages modestes, il faut faire attention à cibler plus précisément les aides.

H.M. // Une « France de propriétaires », c'était le slogan de la droite ! On voit le résultat ! Ce que nous proposons, c'est que chacun ait un logement digne, en rapport avec ses conditions de vie et ses revenus. Dans notre prochain PLH, nous répartirons ainsi les constructions : 50% de logement libre, 30% de locatif social, et 20% d'accession à la propriété à des prix abordables. Il pourra s'agir soit de location-accession auprès de bailleurs sociaux, soit de ventes de logements à prix maîtrisés, comme cela existe déjà sur les ZAC de Montpellier.

Quelles autres mesures pourraient être bénéfiques ?

A.C. // Je pense qu'il faut maintenir toutes les mesures qui permettent de produire du logement moins cher, comme les TVA réduites sur les constructions en zone urbaine.

H.M. // Nous maintenons un objectif de construction de 5000 logements par an et nous renforcerons l'offre de logements aidés. Nous dialoguons avec les acteurs de la chaîne du logement, et notamment les promoteurs, afin de faire baisser les coûts de la construction. Avec le Président Jean-Pierre Moure, nous menons une politique volontariste dans ce domaine.

DU 4 AU 10 FÉVRIER

Les stars du tennis ont rendez-vous à l'Open Sud de France

Qui succédera à Gaël Monfils et Tomas Berdych au palmarès de la 3^e édition de l'Open Sud de France ? Réponse dimanche 10 février, à l'issue d'une semaine de compétition internationale intense où s'affronteront une soixantaine de professionnels du tennis. À vivre au cœur de la Park&Suites Arena.

Premier soutien des clubs de haut niveau et des événements sportifs, Montpellier Agglomération est un des principaux partenaires de l'Open Sud de France. Troisième plus grande compétition de tennis française, après Roland Garros et les Masters de Paris Bercy, ce tournoi s'inscrit dans le circuit ATP, épreuve officielle du tennis professionnel mondial. Programmé en début de saison tennistique et doté d'un prix total de 410 200 euros, il est aujourd'hui reconnu et attendu par de nombreux joueurs. Gaël Monfils, Richard Gasquet, Tomas Berdych, Michaël Llodra, Gilles Simon... seront au rendez-vous de la 3^e édition que son directeur, l'ancien champion de France Patrice Dominguez, promet encore plus réussie. « L'Open Sud de France est le seul tournoi au monde à mettre à la disposition des joueurs et du public quatre courts de tennis dans la même enceinte, la prestigieuse Park&Suites Arena », explique ce grand professionnel. Sur ce terrain de jeu exceptionnel, les spectateurs auront notamment l'opportunité d'assister aux entraînements des compétiteurs et de profiter de nombreuses animations. 40 000 personnes sont attendues pendant cette semaine dédiée au tennis.

Des tarifs attractifs

« Nous souhaitons faire profiter de ce grand rendez-vous du tennis tous les clubs de l'agglomération. Cette compétition internationale est une excellente vitrine pour ces joueurs amateurs, jeunes et moins jeunes, ils sont plus de 9 000 dans nos communes, issus d'une quarantaine de clubs », explique Jacques Martin, Vice-président de Montpellier Agglomération chargé des Sports. Des tarifs attractifs ont été mis en place pour ces nombreux licenciés, mais aussi pour les détenteurs de la carte Pass'Agglo, les moins de 18 ans et les étudiants qui peuvent assister à des matchs à partir de seulement 9 euros...

Des places et deux journées avec un joueur à gagner

Pour cette 3^e édition, Montpellier Agglomération a souhaité s'associer davantage à cet événement sportif afin de l'ouvrir à tous les habitants du territoire en proposant, aux détenteurs de la carte Pass'Agglo, une offre exceptionnelle : une place achetée en finale ou demi-finale donne droit à une place offerte, dans la même catégorie, au début de la compétition. Un grand tirage au sort



organisé dans les Maisons de l'Agglomération permettra également de gagner des places pour assister aux quarts de finale, aux demi-finales, à la finale de ce tournoi majeur et même de remporter un cadeau prestigieux : une journée avec un des joueurs du tournoi, l'an dernier Richard Gasquet s'est prêté au jeu. La même opportunité sera offerte à un licencié d'un club de tennis de l'agglomération.

Sur place, du 4 au 10 février, le stand de Montpellier Agglomération, installé dans la Park&Suites Arena, accueillera de nombreuses animations. Des sportifs seront présents pour des séances de dédicaces, le public sera invité à participer à des parties de tennis virtuelles et des cadeaux seront à gagner comme des entrées VIP au Village de l'Open Sud de France... Pendant une semaine, le public de cette 3^e édition vivra tennis à 100%, sur et en dehors des courts.



Tenant du titre, le Tchèque Tomas Berdych, 6^e joueur mondial, est de retour à la Park&Suites Arena.



Vainqueur de la première édition en 2011, Gaël Monfils a reçu des mains de Jean-Pierre Moure, Président de Montpellier Agglomération, le trophée du finaliste l'an dernier.

PROGRAMME DES RENCONTRES

- **Samedi 2 et dimanche 3 février**, à partir de 9h30
1^{er} et 2^e tour des qualifications
- **Lundi 4 février**, à partir de 11h
Fin des qualifications et 1^{er} tour simple et double
- **Mardi 5 février**, à partir de 11h
1^{er} tour simple et double
- **Mercredi 6 février**, à partir de 12h
Fin 1^{er} tour et 2^e tour simple et double
- **Jedi 7 février**, à partir de 12h
2^e tour simple et double
- **Vendredi 8 février**, à partir de 13h
¼ de finale simple et double
- **Samedi 9 février**, à partir de 14h
½ finales simple et double
- **Dimanche 10 février**, à partir de 12h30
Finales du double et du simple (14h30)

Programme susceptible de modifications



Des dédicaces de sportifs comme Geoffrey Jourden, le gardien du MHSC, l'an dernier, font partie des animations proposées sur le stand de Montpellier Agglomération.

Événement **de l'agglo**

“ Je veux gagner l'Open Sud de France, j'en suis capable, j'en fais un de mes objectifs de l'année ”



Interview

- **Nationalité** : Française
- **Classement fin 2012** : 10^e
- **Meilleur classement** : 7^e (09/07/2007)
- **Nombre de titres** : 7 - 2012 (1) Bangkok / 2010 (1) Nice / 2007 (1) Mumbai / 2006 (3) Lyon, Gstaad, Nottingham / 2005 (1) Nottingham
- **Nombre de finales** : 10
- **Meilleure performance en Grand Chelem** : Demi-finale Wimbledon 2007

**Richard
Gasquet**

n°10 mondial

Que représente pour vous l'Open Sud de France ?

C'est chez moi, ma région, je suis né à Béziers, c'est vraiment un rendez-vous spécial, je prends beaucoup de plaisir à jouer ici. Tous mes amis, mes parents sont dans la région. J'ai grandi ici, participé à tous les tournois régionaux de jeunes. C'est important de briller à Montpellier, malheureusement j'ai perdu les deux dernières éditions, deux fois en trois sets en quarts de finales face à des joueurs solides.

Jouer à domicile, c'est plus de pression ?

Non, je n'ai pas plus de pression, j'ai l'habitude des grands matchs, des rencontres à enjeux. C'est juste un moment que j'attends avec impatience, une compétition qui me motive encore plus. Je veux gagner l'Open Sud de France, j'en suis capable, j'espère que ça arrivera en 2013, j'en fais un de mes objectifs de l'année.

Comment ce tournoi est-il perçu par les autres joueurs ?

Il prend de l'importance aux yeux des autres joueurs qui apprécient l'organisation parfaite de la manifestation et les conditions de jeu dans une magnifique salle. Je joue dans le monde entier, et la Park&Suites Arena n'a rien à envier aux autres enceintes de tennis.

Vous appréciez de revenir sur une terre de sportifs ?

Oui, j'ai même quelques amis parmi eux, Nikola Karabatic notamment, que j'ai vu jouer à la Park&Suites Arena. En terme d'excellence sportive, c'est dur de faire mieux qu'à Montpellier. Le football, le handball, le rugby... Il manquait une grande compétition de tennis, mais avec l'Open Sud de France, depuis trois ans, le paysage sportif de haut niveau est complet.

Comment s'annonce cette nouvelle année ?

Encore chargée, je viendrai à Montpellier une semaine après la Coupe Davis face à Israël. J'ai fait un beau parcours en finissant l'année parmi les 10 meilleurs joueurs mondiaux, c'est la deuxième fois dans ma carrière. Avec la médaille de bronze en double aux Jeux Olympiques de Londres, une finale aux Masters du Canada face à Djokovic et un titre à l'Open de Bangkok, la saison a été idéale.

“ J'ai grandi ici.
Je prends beaucoup de plaisir
à jouer à Montpellier ”

TÊTES D'AFFICHES

TOMAS BERDYCH, consacré en 2012

- Nationalité : Tchèque
- Classement fin 2012 : 6^e
- Meilleur classement : 6^e
- Nombre de titres : 8 - 2012 (2) Stockholm, Open Sud de France / 2011 (1) Pékin / 2010 (1) Munich / 2009 (1) Tokyo / 2008 (1) Halle / 2005 (1) Paris / 2004 (1) Palerme
- Nombre de finales : 8
- Meilleure performance en Grand Chelem : Finale Wimbledon 2010

MICHAËL LLODRA, un comeback remarqué

- Nationalité : Français
- Classement fin 2012 : 53^e
- Meilleur classement : 21^e (09/05/2011)
- Nombre de titres : 5 - 2010 (2) Eastbourne, Marseille / 2008 (2) Rotterdam, Adelaïde / 2004 (1) Hertogenbosch
- Nombre de finales : 10
- Meilleures performances en Grand Chelem : Huitième de finale Wimbledon 2009, Roland-Garros 2008 et 2004, US Open 2004

GAËL MONFILS, le showman

- Nationalité : Français
- Classement fin 2012 : 78^e
- Meilleur classement : 7^e (04/07/2011)
- Nombre de titres : 4 - 2011 (1) Stockholm / 2010 (1) Open Sud de France / 2009 (1) Metz / 2005 (1) Sopot
- Nombre de finales : 13
- Meilleures performances en Grand Chelem : demi-finale Roland-Garros 2008, quart de finale Roland Garros 2009, 2011 et US Open 2010

////////// OPEN SUD DE FRANCE
PRATIQUE

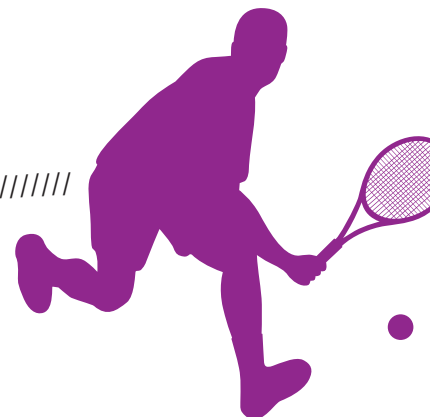
DU 4 AU 10 FÉVRIER

Pérols, Park & Suites Arena

Ligne 3 arrêt « Parc Expo »

opensuddefrance.com

- Billets en vente dans les points de vente habituels, les 11 Maisons de l'Agglomération et sur ps-arena.com
- Tarifs de 9 à 70 € Tarifs réduits avec le Pass'Agglo et offre exceptionnelle : une place achetée pour la finale ou une demi-finale = une place offerte dans la même catégorie les 4 ou 5 février.
- Retrouvez l'interview de Patrice Dominguez en vidéo sur la Web TV de montpellier-agglo.com



CONSEILS D'AGGLO

Mercredi 28 novembre et jeudi 20 décembre 2012

/// DÉVELOPPEMENT ÉCONOMIQUE

DES OUTILS AU SERVICE DU TISSU ÉCONOMIQUE LOCAL



Une étude sur les comportements d'achats sera lancée en 2013.

Pour la première fois, Montpellier Agglomération et la Chambre de Commerce et d'Industrie (CCI) signent une convention, afin de mettre en commun leurs efforts en faveur du tissu économique local. Montpellier Agglomération financera à hauteur de 50000€ une étude sur les comportements d'achats, qui contribuera à l'élaboration concertée d'un Document d'Aménagement Commercial (DAC). Montpellier Agglomération et la CCI cofinancent la création d'un emploi d'animateur des parcs d'activités, pour mieux répondre aux besoins des 2000 entreprises qui y sont installées. Les deux institutions prévoient également de mieux accompagner les entreprises innovantes, en les informant de leurs programmes respectifs d'aide à la création et au développement.

UN SOUTIEN SANS FAILLE À L'ARTISANAT

Montpellier Agglomération renouvelle, pour la 7^e année consécutive, son soutien à l'artisanat, en signant une convention avec la Chambre de l'Artisanat et des Métiers et l'Union Professionnelle Artisanale⁽¹⁾. L'éco-construction en constitue un axe stratégique. Un 3^e Village d'Entreprises Artisanales et de Services (VEAS) dédié à ce secteur est à l'étude, et Montpellier Agglomération associera les artisans à ses grands projets, tels que le Plan Climat Énergie et l'Écocité. Un pôle d'innovation de l'artisanat et la création d'un baromètre économique du secteur sont également prévus. Montpellier Agglomération favorisera par ailleurs l'accès des PME locales à ses marchés publics, ainsi qu'à ses dispositifs d'accompagnement (Rencontres pour l'Emploi, Pack croissance...). Le territoire compte 7500 entreprises artisanales, dont 47% dans le bâtiment, qui représentent 16% de la population active.

⁽¹⁾ constituée de la Confédération de l'Artisanat et des Petites Entreprises du Bâtiment (CAPEB), la Confédération Générale de l'Alimentation en Détail (CGAD) et de l'Union Nationale de l'Artisanat des Métiers et Services (UNAMS/CNAMS).

/// ENVIRONNEMENT

50 € DE SUBVENTIONS POUR VOTRE LOMBRICOMPOSTEUR



Dans le cadre de son plan de réduction des déchets de 7% d'ici 2015, Montpellier Agglomération subventionne à hauteur de 50€ les lombricomposteurs achetés par les habitants de son territoire, depuis le 1^{er} janvier. Le lombricomposteur permet, grâce à des vers spécifiques, de transformer des déchets alimentaires, tels que les épluchures, en compost utilisable pour les plantes vertes. Vendu 70 à 140€ dans les enseignes de bricolage ou de jardinerie, il est de petite taille et peut être utilisé en appartement. La demande de subvention est téléchargeable sur le site montpellier-agglo.com. Il suffit de la renvoyer accompagnée de la facture du lombricomposteur, d'un justificatif de domicile et d'un RIB à la Direction des Déchets. Montpellier Agglomération propose également un suivi technique, pendant un an, auprès des acquéreurs.

/// COTISATION FONCIERE DES ENTREPRISES

ENGAGEMENTS TENUS POUR L'AGGLOMÉRATION

Dans le cadre de la Cotisation Foncière des Entreprises, **Jean-Pierre Moure, Président de Montpellier Agglomération, a tenu les engagements pris auprès des entreprises** en remboursant totalement la part de la CFE qui revient à la collectivité. Ainsi, les entreprises ne payent pas plus que ce qu'elles payaient en 2011 sur la part de l'Agglomération.

Suite au vote par l'Assemblée Nationale d'un amendement, proposé par le Président de Montpellier Agglomération, qui permet à toutes les collectivités françaises de prononcer des dégrèvements sur la CFE 2012, le conseil communautaire a adopté le 20 décembre ce remboursement d'impôt.

Ce dispositif permet une prise en charge totale par la collectivité du différentiel de cotisation entre 2011 et 2012, soit 17,9 millions d'euros pour 2012. Ce remboursement d'impôt aux entreprises est possible, dans un contexte de crise, grâce à une bonne gestion de la collectivité et à des finances saines.

La Cotisation Foncière des Entreprises est également constituée d'une part revenant aux Chambres consulaires auxquelles les entreprises adhèrent. C'est pourquoi, Jean-Pierre Moure a également proposé, le 11 décembre, un amendement concernant cette part résiduelle de la CFE liée aux Chambres consulaires. Mais ce dernier a été

rejeté au Sénat et à l'Assemblée Nationale. Par conséquent, les entreprises adhérentes à la Chambre de Commerce et d'Industrie (CCI) ou à la Chambre de Métiers et de l'Artisanat (CMA) vont devoir s'acquitter de cette part pour 2012, en fonction leur chiffre d'affaires. Par exemple, un ramoneur, au chiffre d'affaires inférieur à 100000 euros, adhèrent à la CMA, paiera 61 euros supplémentaires par rapport à 2011. Quant à une entreprise de construction, au chiffre d'affaires supérieur à 100000 euros, adhérente à la CCI et à la CMA, elle paiera 35 euros de différence entre 2011 et 2012.

Pour rappel, globalement, avec la CFE (et la CVAE) 2012, les entreprises paient en moyenne 36% de moins d'impôts à l'Agglomération qu'elles n'en payaient avec la Taxe Professionnelle en 2009 !

Un dispositif de soutien en faveur des PME, artisans et commerçants

Pour 2013, afin de poursuivre cette démarche de soutien au secteur économique, **le conseil communautaire a ramené à 1 000 euros les bases minimum de CFE 2013**, ce qui limite la cotisation par entreprise à 366 euros maximum. En outre, Montpellier Agglomération étudie la mise en œuvre d'un dispositif pérenne de

soutien et d'accompagnement en faveur des PME, des artisans et des commerçants, en partenariat avec les chambres consulaires et l'ensemble des organismes professionnels. **Cette aide octroyée par Montpellier**

CFE 2012 et 2013 : Zéro augmentation sur la part de Montpellier Agglomération

Agglomération vise à accompagner l'investissement et la création d'emplois dans les petites entreprises.

+ d'infos

N° gratuit | 0800 88 11 77

Taper le « 1 »

- Ouvert du lundi au vendredi, de 8h30 à 12h30 et de 13h30 à 17h

Un numéro vert est à la disposition des chefs d'entreprises, commerçants et artisans pour répondre à toutes les interrogations relatives aux modalités mises en place par Montpellier Agglomération autour de la Cotisation Foncière des Entreprises.

Portfolio



Edwige Lawson Wade // n°8 du BLMA
Née à Rennes le 14 mai 1979

“ Je suis très fière
de vivre dans
une agglomération
où le sport est roi ”

Encadrée sous verre, la médaille d'argent des « Braqueuses » remportée aux J.O de Londres a trouvé sa place sur les murs de sa maison, récemment acquise du côté de Villeneuve-lès-Maguelone. Elle succède à l'argent décroché aux Championnats d'Europe en 1999, à l'or en 2001 et au bronze en 2011... Cette basketteuse de talents, professionnelle dès l'âge de 17 ans, a fait le tour du monde des clubs : Bourges, Aix en Provence, Moscou, Ramia en Israël, Valence, San Antonio... « J'ai des bouts de vie un peu partout », apprécie cette baroudeuse qui, en août 2011, a choisi de « poser ses sacs » au club de Lattes. Depuis, à 33 ans, elle mène de main de maître l'équipe du Basket Lattes Montpellier Agglomération, la dernière d'une carrière de grande championne, qu'elle compte bien finir en beauté.



Elle n'est pas en chocolat celle-là !
En juin prochain, les Championnats d'Europe seront ma dernière compétition avec l'équipe de France. Après, au Comité directeur de la Fédération Française de Basket-Ball, où j'ai été récemment élue, j'aiderai mon sport à aller le plus haut possible.

les EDWIGE LAWSON WADE

Le titre de championne de France, je joue pour ça.
Notre équipe en est largement capable.
Nous sommes premières en cette fin d'année et en quart de finale
de l'Eurocoupe, le club progresse. Mais il y a encore du chemin à
parcourir. Le plus dur, c'est de rester régulière toute la saison,
de gérer nos déplacements, il faudra tenir jusqu'au bout.



Portfolio Mon Agglo en photos



Villeneuve-lès-Maguelone, où nous avons acheté une maison, est la commune idéale. Pas loin de Montpellier, tout en étant sur le littoral, elle a beaucoup de charme. Quand je reviens de l'entraînement à Lattes, sur mon chemin j'admire le soleil qui se couche sur les étangs et la Méditerranée.



Avec James, nous sommes mariés depuis huit ans. Il joue aujourd'hui à Castelnaud-le-Lez et a entraîné des équipes de la WNBA, la ligue féminine américaine. Il passe ses équivalences pour entraîner en France. Le scénario parfait serait qu'il coach pendant l'année une équipe dans la région et l'été, des filles aux États-Unis !

“ Quand j'étais jeune, déjà, je parlais de finir ma carrière à Montpellier. Mais en 2011, quand Valéry rejoindra son équipe, je jouais à l'étranger depuis sept ans, j'ai longtemps hésité avant de revenir. Je suis très contente de mon choix, mon mari aussi en rêvait. C'est ici que je fonderai une famille ”



Avec Émilie Gomis, nous sommes deux « Braqueuses » à Lattes. Nous prenons plaisir à partager notre aventure des JO avec tous nos supporters et nos sponsors comme l'Agglomération, le premier partenaire du club.



Quand on a un peu de temps libre, on va au cinéma Gaumont, place de la Comédie, voir des films en Version Originale. Parfois on va boire un coup au Café Joseph ou manger italien Chez Vincent aux Beaux-Arts.



Demory m'a proposé de
en France. Finalement,
et vivrai l'après basket.

”

Le 24 novembre dernier, nous avons fait un très beau match face à Bourges devant une salle archi comble. Ça faisait longtemps qu'elles n'avaient pas pris 25 points ! Je connais Céline Dumerc, qui joue meneuse comme moi, depuis longtemps, mais sur le terrain, on ne se fait pas de cadeau.

De nouvelles colonnes pour un tri plus efficace

Installées à proximité du domicile de chaque habitant du territoire, les colonnes à verre et à papier changent de look en 2013. De nouveaux équipements, mis en place par Montpellier Agglomération, pour inciter ses habitants à trier davantage.

« Il faut vous le dire comment ? » : Un message qui interpelle, des enfants qui font la leçon aux adultes, les nouvelles colonnes à verre et à papier de Montpellier Agglomération ne passeront pas inaperçues. Plus pratiques, plus visibles et répartis sur tout le territoire à moins de 250 mètres de votre domicile, ces outils vous aideront à trier de manière efficace. En 2013, l'Agglomération a prévu de remplacer 380 colonnes de tri, au rythme de 50 par semaine, sur 12 communes, dont la ville de Montpellier. La totalité des 1 200 conteneurs à verre et à papier du territoire sera remplacée d'ici 5 ans.

« Bien trier, c'est dans votre intérêt »

Les déchets ménagers, contenus dans les bacs gris, sont envoyés à l'usine de méthanisation Améthyst pour y être valorisés. Mais, la présence de déchets indésirables, comme le verre, affecte la chaîne de tri et nuit à la qualité du compost produit à l'issue de la méthanisation. Le verre ne doit pas non plus être jeté dans les bacs jaunes, réservés aux autres déchets recyclables. Pour éviter ces nuisances, les habitants doivent donc effectuer, en amont, un tri de haute qualité, en utilisant les colonnes prévues, pour séparer le verre des autres déchets. Le verre est recyclable à 100% et à l'infini, sans aucune perte de qualité ni de quantité. En lui donnant une deuxième vie, les habitants contribuent à économiser les ressources naturelles nécessaires à sa fabrication, comme le sable, le calcaire ou l'eau, tout en faisant diminuer les coûts de son traitement. En 2012, 8000 tonnes de verre et près de 1 750 tonnes de papier ont été collectées par Montpellier Agglomération, grâce aux colonnes implantées sur son territoire et aux efforts des habitants.



N° gratuit | 0800 88 11 77

Retrouvez la carte interactive pour savoir où se trouvent les colonnes à verre et à papier les plus proches de chez vous sur montpellier-agglo.com dans la rubrique « Vivre - Environnement ».



Conteneur verre

Pour les bouteilles, bocaux, pots exclusivement en verre, sans bouchon, capsule ou autres attaches métalliques (pas de vaisselle en verre ou de vitrage)



Conteneur papier

Pour les journaux et magazines en grande quantité



Une performance surprenante, par les étudiants des Beaux-Arts, lors de la nocturne 2012.

Le musée Fabre s'ouvre aux étudiants

Le musée Fabre de Montpellier Agglomération organise sa 8^e nocturne étudiante, le jeudi 7 février 2013. Une soirée gratuite, par et pour les étudiants, festive et surprenante, qui se prolonge cette année, pendant un mois, avec une exposition de l'École des Beaux-Arts à l'Hôtel Sabatier d'Espeyran.

Visiter un musée le soir, y croiser des hommes à tête de bêtes, dans des effluves de parfums, sur un air de classique... Ce sont quelques-unes des expériences originales que propose le musée Fabre aux étudiants de l'agglomération, le temps d'une soirée d'hiver. En février dernier, près de 3000 étudiants ont assisté à cette nocturne, contre 2500 l'année précédente, confirmant le succès croissant de cette initiative lancée il y a 8 ans.

Baptisée « François-Xavier n'est pas couché », en hommage au fondateur du musée, le peintre néoclassique François-Xavier Fabre, cette soirée est bien plus qu'une simple ouverture nocturne. Elle prend forme trois mois auparavant, avec un concours d'affiches et un appel à projets du musée auprès des étudiants de tout univers confondus, qu'ils viennent de filières artistiques, littéraires ou scientifiques. « Nous avons de plus en plus de propositions », se réjouit Marion Boutelier, médiatrice culturelle au musée Fabre, en charge du projet. « Pour cette édition, nous avons reçu 12 projets et nous en avons sélectionnés 9 ».

L'idée est de donner carte blanche aux étudiants, qui s'emparent du lieu pour y exprimer leurs compétences, autour d'une

salle, d'une œuvre ou encore d'un artiste... Des historiens de l'art proposent des commentaires d'œuvres, des étudiants en médiation numérique des écrans interactifs, des élèves du Conservatoire dansent ou jouent de la musique... Toujours créatives, originales et parfois même totalement décalées, leurs interventions sont riches en surprises et en émotions artistiques.

Art contemporain et parcours olfactif

Parmi les établissements fidèles de la nocturne, l'École des Beaux-Arts de Montpellier Agglomération (ESBAMA), prépare sa 3^e participation. Cette année, une quinzaine d'élèves de 3^e année, tous volontaires, investissent l'Hôtel Sabatier d'Espeyran. « Les étudiants ont bien conscience de la chance qu'ils ont d'exposer dans ce lieu, et ils sont très motivés », explique Corine Girieud, leur professeure d'histoire de l'art. « Cette année, la nocturne fera office de vernissage, puisque leur exposition restera en place pendant un mois », précise-t-elle. Plus familiers de l'art contemporain que des arts décoratifs des XVIII^e et XIX^e siècle, les étudiants des Beaux-Arts bousculeront la beauté académique du lieu. Une sculpture monumentale dans la cour,

une installation sonore dans le salon rouge, des vidéos et des petites installations discrètes sur les meubles, ponctueront leur exposition. Autre projet étonnant, celui mené par des chimistes en Ingénierie des Cosmétiques, Arômes et Parfums (Master ICAP de l'Université Montpellier 2), qui ont créé cinq parfums en rapport avec des œuvres. Séduit, le musée Fabre leur a demandé de concevoir une malette « sensorielle » qui servira pour d'autres publics, les enfants et les nonvoyants.

Au-delà de cette soirée-événement, le musée Fabre de Montpellier Agglomération accueille les étudiants toute l'année à des conditions avantageuses, puisque l'entrée est gratuite pour les étudiants de moins de 26 ans de l'agglomération et à tarif réduit pour les autres.

+ pratique

JEUDI 7 FÉVRIER

de 20h à minuit

Entrée libre et gratuite

sur présentation de la carte d'étudiant

montpellier-agglo.com/museefabre

Tramway lignes 1 et 2 - arrêt « Comédie »

Attractive aggro



Ils étaient plus de 150 à assister, le 13 décembre dernier, à la médiathèque Émile Zola, à la première réunion des ambassadeurs.

Déjà 250 ambassadeurs mobilisés pour l'emploi



La stratégie économique portée par Montpellier Unlimited, s'appuie sur les femmes et les hommes qui vivent sur notre territoire. Chacun peut, s'il le souhaite, devenir ambassadeur de la marque pour la faire rayonner nationalement et au-delà. Le 13 décembre dernier, l'Agglomération réunissait pour la première fois ce nouveau réseau, afin de formaliser avec eux cet engagement.

Chefs d'entreprise, hommes de lettres, sportifs, économistes... ils étaient près de 150 présents pour la première réunion de la communauté des ambassadeurs de Montpellier Unlimited. À cette occasion, ils ont officialisé, par la signature d'une Charte, leur engagement aux côtés de l'Agglomération pour soutenir le développement économique et social de l'agglomération au-delà de ses frontières. « Dans un contexte difficile, nous comptons sur l'action et le savoir-faire de ces ambassadeurs pour créer de l'activité et de l'emploi, et ainsi construire tous ensemble les conditions de la réussite économique de demain », explique Jean-Pierre Moure, Président de Montpellier Agglomération.

Entreprendre, fédérer, rassembler

Deux mois après le lancement de Montpellier Unlimited, la communauté des ambassadeurs se place parmi les plus actives en France. Au total, le réseau compte déjà 250 membres, désireux de s'impliquer et qui partagent les mêmes ambitions que Montpellier Agglomération. Excellence, innovation et compétitivité, sont les valeurs qui caractérisent



Chaque ambassadeur a signé la Charte de Montpellier Unlimited en présence de Jean-Pierre Moure, Président de Montpellier Agglomération.

le territoire, et que la collectivité souhaite exporter grâce à l'action de ces porte-parole. « Les chefs d'entreprises attendent cette impulsion positive depuis longtemps. Dans le contexte actuel, c'est important de faire partie d'un réseau comme celui-là autour d'un blason d'excellence », assure Éric Bensaïd, directeur associé de 2S2I, spécialisée en informatique et

dans le développement de logiciels. Donner envie à d'autres de venir s'implanter, attirer de nouveaux projets d'investissements, créer des emplois, autant de missions que ces ambassadeurs doivent mener au quotidien. « Plus la marque est forte, plus les entreprises s'installeront et plus ce sera positif pour le territoire », ajoute Jonathan Vidor, fondateur de l'agence JWWEB spécialisée en e-marketing. En retour, Montpellier Agglomération met à leur disposition un « kit ambassadeur », composé d'outils promotionnels pour vanter les atouts de l'agglomération aux quatre coins du monde. Elle organisera également des rendez-vous réguliers pour les informer sur les grands projets portés par la collectivité. Ce réseau de professionnels, qui a vocation à porter haut les couleurs du territoire, va s'agrandir au fil des mois.

+d'infos
montpellier-unlimited.com

L'Agglo aux côtés de ses aînés pour le maintien à domicile

Continuer à vivre chez soi, c'est le souhait de la plupart des personnes âgées. À travers son service de téléalarme et son opération de rénovation de l'habitat, Montpellier Agglomération offre à ses habitants des aides techniques et financières pour bien vieillir.

En 2030, le territoire comptera 21 000 habitants supplémentaires âgés de 75 ans ou plus, soit 50 000 personnes⁽¹⁾... Ces personnes âgées, souvent seules, sont particulièrement attachées à leur chez soi et désirent passer leurs vieux jours dans l'intimité de leur domicile. Afin de les aider à vivre dans des conditions de sécurité optimale, Montpellier Agglomération met à leur disposition un service public d'assistance d'urgence de téléalarme. Pratique et rassurant, ce dispositif permet en cas de problème, et sur simple pression d'un pendentif, d'alerter immédiatement le centre de secours des pompiers de Montpellier. « Je tombe souvent et je n'arrive plus à me relever seule. Il y a encore quelques jours, les pompiers sont intervenus pour me secourir, témoigne Solange Rieu, 88 ans, locataire à Lattes depuis 20 ans. Je n'imagine pas vivre ailleurs, abandonner mon quartier de Port Ariane, mes souvenirs... Aujourd'hui je suis seule et la téléalarme est devenue vraiment indispensable pour que je reste chez moi ». Comme Solange Rieu, ils sont 1 467 à utiliser le système de téléalarme de l'Agglomération. Parmi eux, près d'un tiers bénéficie gratuitement de ce service dont le coût a été indexé sur les revenus des usagers.

Des subventions pour adapter son logement

Rester à son domicile nécessite aussi parfois de l'adapter à son état de dépendance évoluant avec l'âge. 90% des Français préfèrent réaménager leur logement plutôt que d'intégrer une maison de retraite⁽²⁾. Dans le cadre de l'opération « Rénover pour un habitat durable et solidaire », Montpellier Agglomération aide financièrement certains propriétaires devant réaliser des travaux d'adaptation de leur logement au handicap ou à la perte d'autonomie. « Grâce aux subventions et à l'accompagnement des professionnels mandatés par l'Agglomération, nous avons fait réaliser un nouvel espace de vie en rez-de-chaussée pour mes parents qui, à 88 et 85 ans, ne pouvaient plus monter les escaliers de leur maison, explique Martine Boisset, fille de Maurice et Yvonne Bousquet, un couple d'agriculteurs Beaulieurois, particulièrement attaché à sa vie de village. Cet aménagement optimal est prévu pour qu'ils vivent chez eux le plus longtemps possible ».



Depuis quatre ans, la téléalarme de l'Agglomération accompagne au quotidien Solange Rieu.

Adaptation de la salle de bain, installation d'un monte-escalier... les subventions octroyées peuvent aller de 30 % à 80 % du montant HT des travaux selon les conditions de ressources. Acteur principal du logement social, Montpellier Agglomération soutient aussi la construction de résidences comprenant des logements labélisés AGELIB, conçus pour répondre aux besoins des personnes âgées. Dernier projet en date, la résidence « Pierre Elixir » d'Arcade dans le quartier Pierre Vives à Montpellier, où 8 appartements sociaux seront particulièrement adaptés à des locataires seniors.

⁽¹⁾ INSEE - Quels scénarios démographiques à l'horizon 2030 ? - mars 2012

⁽²⁾ Sondage OpinionWay pour l'Observatoire de l'intérêt général - 22 au 23 mars 2012

+ d'infos

Retrouvez toutes les informations sur la téléalarme dans la rubrique « Vivre » sur montpellier-agglo.com ou au 04 67 13 60 04 et sur « Rénover pour un habitat durable et solidaire », rubrique « Connaître », dans les Maisons de l'Agglomération ou au 04 67 10 73 37.

Des pôles au service des entreprises

Gilbert Pastor // // // // //

Vice-président chargé du Développement économique et de l'Emploi, maire de Castries



Après le pôle Eureka inauguré en octobre dernier, Montpellier Agglomération mène un deuxième projet de pôle de services, à Parc 2000, un de ses 19 parcs d'activités, afin de répondre à la forte demande des entreprises et de leurs salariés.

Qu'est-ce qu'un pôle de services ?

C'est un équipement installé au cœur d'un parc d'activités qui permet aux salariés des entreprises d'accéder sur un même site à une offre de services variée, proche de leur lieu de travail : restauration, crèche, commerces, banque, salle de sports... Ces dernières années, Montpellier Agglomération investit dans la redynamisation de ses 19 parcs pour améliorer le cadre de travail des 2500 entreprises et 30000 salariés qui les occupent. Ces pôles de services, encore peu nombreux en France, sont de véritables lieux de vie qui rendent nos parcs plus attractifs.

Où sont-ils installés ?

Nous avons inauguré le 2 octobre dernier le pôle Eurêka de 9200 m², conçu par l'architecte Rudy Ricciotti, sur le parc du même nom. Notre deuxième projet verra le jour fin 2014 à Parc 2000, qui accueille aujourd'hui 277 entreprises et 1600 emplois. Dans le cadre de la troisième extension de ce parc d'activités situé en Zone



© N+B Architectes

Un mélange de couleurs et des percées avec terrasses marquent l'identité du futur pôle de services de Parc 2000. L'installation de cellules photovoltaïques sur la façade aluminium du bâtiment est à l'étude.

Franche Urbaine, nous venons de sélectionner l'équipe Creatimmo N+B Architectes qui réalisera un pôle de services de plus de 3000 m² sur 4 niveaux.

Quels services ce nouvel équipement proposera-t-il ?

Situé au sud-est de Parc 2000, cet imposant bâtiment, ouvert sur un large parvis, fera le lien entre l'extension du parc d'activités en cours de commercialisation et le futur quartier d'habitation ZAC Truc de Leuze, desservi par les lignes 1 et 3 du tramway. Il est prévu d'y installer notamment une boulangerie, une brasserie et une vingtaine de bureaux. Les travaux débuteront en novembre. Un troisième appel à projets pour un pôle de services à Euromédecine, notre plus grand parc d'activités (220 hectares - 320 entreprises - 5800 emplois), sera lancé dans les prochains mois. Il s'agira d'un équipement d'environ 6000m² prévu sur l'extension d'Euromédecine à Grabels, où sont déjà installées des sociétés comme Schlumberger ou IBM Dual Site.



Un nouveau skate-park en plein centre de Saint-Brès

Inauguré le 15 décembre en présence de Jacques Martin, Vice-président de Montpellier Agglomération, délégué au sport, le nouveau skate-park de Saint-Brès est le premier projet du conseil municipal des jeunes de la commune. Neuf Saint-Brèsois âgés de 12 à 14 ans, accompagnés de leurs aînés, ont suivi ce dossier jusqu'à sa réalisation. Cet équipement de 600m² est installé en plein centre du village, parc des Olivettes, à proximité de jeux pour enfants et de terrains de sports collectifs. Dans le cadre des Projets d'Intérêt Communautaire (PIC), Montpellier Agglomération a contribué à hauteur de 15000 euros au financement de ce skate-park.



MONTPELLIER – SAINT-ROCH : VERS UNE GARE INTERMODALE

Débutés en octobre 2011, les travaux du pôle d'échanges multimodal Montpellier Saint-Roch, menés sans interruption de service, sont à mi-chemin. Ce vaste chantier de 56 millions d'euros, cofinancé à hauteur de 6 millions d'euros par Montpellier Agglomération, s'inscrit dans le Plan de Déplacement Urbain de l'agglomération et prendra toute sa mesure avec la réalisation de la nouvelle gare TGV en 2017 dans le quartier «Oz Montpellier Nature urbaine». Ce pôle d'échanges a pour objectif d'organiser l'intermodalité en connectant harmonieusement tous les modes de déplacement et de rendre le bâtiment voyageurs et ses services, installés sous une nef translucide, plus fonctionnels (photo). Fin des travaux prévue fin 2014.



L'Agglo renforce son action en faveur du logement étudiant

La résidence du Parc, située sur le site de l'ancienne École d'Application d'Infanterie (EAI) à Montpellier, a accueilli ses premiers étudiants. 168 résidents sont attendus d'ici la fin du mois dans ce bâtiment du CROUS réaménagé, cofinancé à hauteur de 93 500 euros par Montpellier Agglomération. Acteur principal du logement sur le territoire, Montpellier Agglomération renforce sa politique en faveur des étudiants. Ainsi, la collectivité financera, dans le cadre de son Programme Local de l'Habitat 2013-2018, la construction de 1 600 nouveaux logements. //



24 heures au marché gare



Dans les allées où sont installés les grossistes, c'est toujours l'effervescence.

Au marché gare MERCADIS de Montpellier Agglomération, l'activité ne cesse jamais. Livreurs, grossistes, acheteurs... Environ 400 personnes travaillent sur ce site d'une dizaine d'hectares, dans le quartier de la Restanque, dès le petit matin.

Du semi-remorque à l'assiette du consommateur

Entre 5 et 6 heures du matin, c'est le coup de feu chez les grossistes, qui ouvrent dès 3 heures. À la Maison Faret, spécialisée dans les viandes et les volailles, le patron et ses cinq employés s'affairent pour préparer les commandes. De beaux poulets de Bresse, des faisans avec leurs plumes, des porcelets entiers : les produits, achetés principalement dans l'Aveyron, vont être livrés à des bouchers, des traiteurs, des cantines de lycée ou de maisons de retraite... On se presse, les clients veulent être livrés tôt. Et la journée est loin d'être terminée. Il faudra

ensuite refaire les stocks, passer des commandes, réceptionner de nouveaux produits...

Chez les Plô, grossistes en fruits et légumes, on livre mais on reçoit aussi des clients qui viennent faire leur marché, toute la journée. La maison est réputée pour ses produits de qualité, variés et parfois rares, comme cette « main de bouddha », un agrume à la forme étrange, prisée des restaurateurs. Ou encore la betterave « chioggia », à rayures rouges et blanches, très décorative.

Les grossistes réceptionnent aussi, de jour comme de nuit, la marchandise qui leur arrive, livrée par des semi-remorques. Au nombre d'une cinquantaine, ce sont eux qui approvisionnent près de la moitié des commerçants de Montpellier, mais aussi des restaurateurs, soit 3000 détaillants au total.

“ Le marché MERCADIS participe à l’approvisionnement des Restos du Cœur en produits frais, pour plus de 20 000 bénéficiaires, ce qui lui a valu le Trophée 2012 des Établissements Publics Locaux. ”

Gabrielle Deloncle,

Présidente de MERCADIS et Vice-présidente de Montpellier Agglomération à l'Artisanat et au Commerce



Le marché aux fleurs, le jeudi matin, un moment animé et coloré.



On charge et on décharge, dès 2h30 du matin, sur des quais spécialement aménagés.



Chez les Plô, grossistes en fruits et légumes, on trouve des légumes anciens, exotiques et des variétés rares, comme cette « main de bouddha », un agrume proche du citron. Ils livrent de nombreux restaurants.

Marché aux fleurs et des producteurs

5 heures du matin, le jeudi, c'est aussi l'heure où commence le marché aux fleurs, jusqu'à 9 heures. Les acheteurs ne peuvent pas entrer avant 5h30, suivant une règle de concurrence qui vise à les mettre tous sur un pied d'égalité face aux acheteurs.

Vers 8 heures, ce sont les employés de la plateforme frigorifique, gérée par MERCADIS, qui arrivent. Ils travaillent sur des chambres froides, où sont conservés divers produits à des températures bien précises : les légumes à 7°, les vins à 13°, les viandes surgelées

à -19°. Dans cet entrepôt, où la chaîne du froid est strictement contrôlée, ils circulent avec des chariots élévateurs électriques.

L'après-midi, de 15h à 17h, c'est le marché des producteurs qui anime MERCADIS. Environ 85 producteurs, venus de tout le département, et notamment de la plaine de Mauguio, y vendent leurs fruits et légumes. Un « circuit-court » qui continue de jouer un rôle important pour l'économie locale et le commerce de proximité. Pour la pause, les travailleurs de MERCADIS ont leur brasserie, qui ouvre elle aussi très tôt, et sert 100 à 120 couverts chaque midi, avec un gros rush le vendredi, quand les détaillants viennent faire leurs courses pour tout le week-end.

75% DES DÉCHETS RECYCLÉS

En synergie avec les équipements de Montpellier Agglomération, 4 filières de recyclage ont été mises en place : les fruits et légumes sont récupérés par des éleveurs ou envoyés à l'unité de méthanisation Amétyst, les fleurs et plantes sont compostées, le carton et le bois des palettes sont récupérés et traités dans des filières spécialisées.

BRANCHÉ ÉCOMOBILITÉ

Sur le marché gare, plusieurs transporteurs sont équipés de véhicules électriques. Par ailleurs, MERCADIS a lancé des études sur un projet de livraison en « cargo-tramway », un système de frêt innovant, sur le périmètre de l'Écocité « de Montpellier à la Mer ».

MONIQUE ROUX

Sa vie, un combat pour la vue

Cette combattante infatigable mène une « croisade d'intérêt général » pour faire avancer la recherche sur les maladies graves de la vue. Monique Roux, présidente de SOS Rétinite, poursuit sa lutte depuis 27 ans et lancera prochainement son opération « Un euro pour la vue ».



C'est à 34 ans que le verdict tombe. Les médecins lui diagnostiquent une rétinite pigmentaire. Une maladie génétique de l'œil, sans traitement connu, qui évolue progressivement vers une cécité. Un coup très dur à encaisser. « D'abord l'annonce, puis la vue qui commence à décliner et enfin la perte d'autonomie, ce fut de véritables moments d'horreur et de tristesse », confie Monique Roux. Alors qu'elle avait toutes les raisons de se résigner, elle décide, au contraire, d'aller de l'avant. « Ce qui m'a donné la force de me battre, c'est l'espoir de découvrir, un jour, un traitement contre cette maladie », explique-t-elle. À partir de là, tout s'enchaîne très vite. Cette Montpelliéraine d'adoption fonde l'association SOS Rétinite en 1986. Trois ans plus tard, grâce à sa détermination, le premier Centre de dépistage en Ophtalmologie voit le jour au CHU de Montpellier. En 2003, son association, SOS Rétinite, est reconnue d'« utilité publique » par l'État et l'année suivante, Monique Roux est décorée de la Légion d'Honneur. Depuis 27 ans, elle se rend aux quatre coins de la France et se démène jour et nuit, pour informer, sensibiliser et médiatiser la cause qu'elle défend. « Dès le départ, j'ai eu un sentiment de révolte en moi, qui me permet encore aujourd'hui de mener ce combat contre vents et marées », précise Monique Roux. Ses actions sont régulièrement soutenues par des parrains comme Simone Veil, Pierre Arditi ou plus récemment Nelson Monfort.

Depuis toujours, Monique Roux a un rêve. Celui de voir naître un institut de la vision sur sa terre d'adoption. Un véritable centre de

recherche, capable de faire avancer les connaissances actuelles sur les maladies de l'œil. « Nous avons à Montpellier des scientifiques remarquables à qui on ne donne malheureusement pas assez de moyens ». Pour trouver les financements nécessaires, elle écume les plateaux télé, se rend dans les ministères, anime des centaines de conférences et finance même des thèses de jeunes chercheurs sur la cécité. L'an dernier, les dons qu'elle a récoltés lui ont permis d'offrir, au nom de son association, une caméra rétinienne de très haute qualité au Centre de dépistage en Ophtalmologie de Montpellier. « Ça avance petit à petit, mais c'est encore loin d'être suffisant. Je vais continuer à me battre, avec mon cœur et mes tripes, pour tout ceux qui souffrent de cette terrible maladie », assure-t-elle. Aujourd'hui, plus de 3 millions de personnes, en France, sont touchées par une dégénérescence maculaire liée à l'âge. En ce début d'année, Monique Roux n'a qu'un souhait, faire de 2013 une année pour la vue avec l'opération « Un Euro pour la vue », pour laquelle elle travaille sans relâche.

+d'infos
SOS RÉTINITE
Tél. 04 67 65 06 28
sos-retinite.com

EN TANT QUE SPECIALISTES, JE VOUS AI REUNIS POUR AVOIR VOS AVIS, VOS IDEES, VOS SOLUTIONS. ... ALORS ?



icare@van-clysse.com

CONCERTATION

Vous, l'Agglo et l'eau

À mesure que la population mondiale augmente, les besoins en eau ne cessent de croître. Aujourd'hui, l'eau est devenue une ressource rare et une source de conflits à l'échelle planétaire. La question de son bon usage est une priorité, et notre territoire est concerné. Montpellier Agglomération gère de manière durable et rigoureuse cette ressource vitale pour fournir un service public de qualité. Consciente de ces enjeux, la collectivité a décidé d'ouvrir le débat pour réfléchir ensemble aux services qui seront proposés demain. Elle a ainsi lancé une grande concertation sur l'eau et l'assainissement auprès des usagers, des professionnels et des élus. Une démarche transparente qui permettra à la collectivité d'apporter un service encore plus proche des attentes et des besoins de ses habitants.

SERVICES PUBLICS

L'Agglomération à l'écoute de ses habitants

Des habitants, des professionnels, des associations et des élus participent actuellement à une concertation inédite autour de l'eau potable et de l'assainissement. Lancé par Montpellier Agglomération en novembre dernier, ce dispositif permet à la collectivité de donner, une nouvelle fois, la parole à tous les citoyens pour bâtir l'Agglomération de demain.

Un dispositif inédit

Placée sous le signe de la transparence, cette concertation a pour objectif de proposer de nouvelles pistes d'amélioration pour la gestion future de l'eau potable et de l'assainissement. Un panel composé d'habitants du territoire forme la Conférence de consensus. Sélectionnés scientifiquement, selon les caractéristiques socio-économiques, ils sont la colonne vertébrale du dispositif, mené avec l'Assistance à Maîtrise

d'Ouvrage Service Public 2000, autour duquel gravitent les différents acteurs intervenants dans le cycle de l'eau.

Définir les attentes des usagers

Entre novembre 2012 et janvier 2013, les habitants sélectionnés participent à 4 ateliers de concertation, quatre séances de travail, riches en découvertes et en échanges. Grâce à des exposés des services techniques de l'Agglomération, des visites dans les équipements de la collectivité (comme la source du Lez et la station d'épuration Maera) et des interventions d'experts nationaux et locaux, les membres du panel bénéficient d'une formation complète dans le domaine de l'eau et de l'assainissement. « C'est l'occasion de savoir comment l'Agglomération travaille et gère le service de l'eau », précise Adrien Achard, étudiant satisfait de participer à cette concertation.

Participer à la décision publique

À l'issue de cette concertation, ces citoyens rendront une synthèse pour faire part de leurs attentes. La qualité de l'eau, la protection de la ressource, les économies possibles... Ils sont amenés à se prononcer sur de multiples sujets. « Les thèmes abordés nous touchent en partie dans notre vie quotidienne. Notre avis est important, c'est bien que l'Agglomération soit



Contributions, réflexions, suggestions... Des habitants de l'agglomération

à notre écoute», assure Sophie Audrin, autre jeune participante à la concertation. « Nous n'apportons pas une expertise technique, mais nous jouons notre rôle de citoyen. L'Agglomération nous donne l'occasion de participer à la décision publique », ajoute William Osmont. Les élus de Montpellier Agglomération sont associés à cette grande réflexion. En février prochain, cette consultation se clôtura par la remise des différentes propositions nées du consensus entre les participants. Elle débouchera ensuite sur le Forum de l'Eau au printemps (voir encadré) et servira à éclairer la décision des élus de Montpellier Agglomération qui devront choisir, en juillet 2013, le mode de gestion de l'eau potable et de l'assainissement pour les années à venir.





tion se penchent sur la question de l'eau sur leur territoire.

Mai 2013 : Un Forum de l'Eau ouvert à tous

Lors de cet événement, organisé par Montpellier Agglomération, le grand public sera convié ainsi que tous les acteurs ayant pris part à la concertation sur l'eau. Un moment de discussion et de débat autour des recommandations émises par le panel d'habitants. À l'issue de ce Forum, les Actes du Forum de l'Eau seront publiés pour venir enrichir la réflexion des élus de l'Agglomération.

3 QUESTIONS à



LOUIS POUGET
Vice-président
de Montpellier
Agglomération, délégué à
l'eau et à l'assainissement
Conseiller municipal
de Montpellier

Pourquoi aborder la question de l'eau potable et de l'assainissement ?

Avec cette grande concertation, que nous avons lancée en novembre dernier, nous souhaitons réaliser un travail qui prend en compte le souhait des usagers en amont, en remettant à plat l'ensemble du système d'exploitation et de distribution de l'eau potable.

À terme, cela nous permettra de proposer des améliorations bénéfiques pour les clients du réseau. La multiplicité des contrats de délégation ne permet pas de gérer

devront déterminer, en juillet 2013, le mode de gouvernance de l'eau potable qui conviendra le mieux à l'Agglomération pour les prochaines années.

En quoi cette concertation peut-elle aider à la prise de décision ?

Pour préserver la ressource, il est indispensable d'avoir une vision réaliste des besoins par rapport au développement futur

“ Avec cette concertation, tout le monde aura son mot à dire sur l'usage de l'eau ”

de l'Agglomération. Cette concertation nous donne l'occasion de déterminer quelles sont les marges de progrès nécessaires et possibles pour l'avenir en matière d'eau potable et d'assainissement.

Qu'est-ce que les citoyens apportent à cette concertation ?

L'objectif final est de maîtriser le prix du service tout en améliorant sa qualité. Les habitants sont les premiers concernés par les enjeux de l'eau. Il nous a donc paru indispensable de les associer à notre réflexion et ainsi, prendre nos décisions en fonction de leurs attentes. C'est une concertation très large, qui associe également tous les acteurs impliqués dans le cycle de l'eau, et dans laquelle tout le monde aura son mot à dire.

“ Mettre à plat l'ensemble du système d'exploitation et de distribution ”

les services de manière optimale. Après avoir harmonisé les tarifs de l'eau potable en 2011, Montpellier Agglomération s'attaque ici à un autre grand chantier, avec l'harmonisation de la gestion de l'eau. Au final, les élus de la collectivité

GESTION DE L'EAU

Des experts mobilisés pour des enjeux majeurs

Des acteurs sociaux, des associations environnementales, des professionnels de la santé... Ce sont près de 70 acteurs locaux et nationaux qui sont impliqués dans cette concertation lancée par Montpellier Agglomération. Des expertises indispensables pour cerner les grands enjeux, et ainsi, proposer des solutions pour améliorer les services de l'eau et de l'assainissement sur le territoire. Échanges d'idées.

PROTECTION DE LA RESSOURCE

L'agglomération peut-elle, un jour, être menacée de pénurie ?

Aujourd'hui, 40% du territoire Rhône-Méditerranée-Corse est en situation de pénurie d'eau potable. L'agglomération n'est pas encore concernée, mais ces perspectives risquent de s'aggraver demain à cause du réchauffement climatique. Il est donc indispensable d'économiser et de partager cette ressource. « Pour réduire ces risques, il est nécessaire d'avoir, en amont, une gestion quantitative de l'eau qui soit optimale »,

assure Michel Deblaize, délégué régional de l'Agence de l'eau Rhône-Méditerranée et Corse. « Cela passe notamment par un contrôle accru sur la quantité des prélèvements réalisés pour les besoins humains afin qu'ils n'altèrent pas le débit des cours d'eau et la santé de leurs écosystèmes. C'est l'une des missions que l'Agence de l'Eau s'est fixée dans son 10^e programme d'intervention lancé depuis le début de l'année ».

Chaque année, 67 millions de m³ d'eau, provenant de la source du Lez approvisionnent plus de 70 communes de l'Hérault situées entre Sète à l'ouest et Gallargues à l'est et de Villeveyrac au nord jusqu'à Lattes au sud.





Les habitants de l'Agglomération consomment en moyenne 150 litres d'eau par jour.

PRIX DE L'EAU

L'eau est-elle trop chère ?

Depuis février 2011, Montpellier Agglomération a décidé d'harmoniser les tarifs de l'eau afin que tous les usagers payent la ressource au même prix selon le principe de solidarité intercommunale. Le prix actuel du m³ d'eau sur le territoire est de 3,28 euros, en dessous de la moyenne européenne qui s'élève à 3,44 euros. « L'Agglomération se situe dans la moyenne des prix de l'eau au niveau national. Mais, il y a une multitude d'acteurs qui interviennent dans la gestion de la ressource et les consommateurs doivent avoir à l'esprit que ce n'est pas parce que leur consommation baisse, que l'eau coûte moins chère aux services de l'eau », explique Laetitia Guérin Schneider de l'Institut National de Recherche en Sciences et Technologies pour l'Environnement et l'Agriculture (IRSTEA). « 90% des coûts engendrés ne proviennent pas de la consommation, mais de l'entretien, de la mise aux normes et du renouvellement des équipements. À terme, on ne peut pas baisser ou maintenir les tarifs de l'eau et continuer à financer toujours plus de projets », précise Régis Taisne, adjoint au chef de service de l'eau de la Fédération Nationale des Collectivités Concédantes et Régies (FNCCR).

ÉCONOMIES D'EAU

Comment faire toujours plus d'économies ?

Maîtriser sa consommation d'eau est à la portée de tous grâce à des gestes malins à adopter au quotidien. L'installation d'un réducteur de débit sur les becs des robinets peut réduire de moitié la consommation pour un service identique. Les douches sont préférables aux bains et il est conseillé de ne pas laisser couler l'eau en permanence en se lavant les mains ou les dents. L'installation d'appareils électroménagers peu gourmands en énergie permet également d'alléger sa consommation et dans le même temps, sa facture d'eau. En parallèle, l'Agence Locale de l'Énergie mène des actions sur l'ensemble du territoire, en partenariat avec les communes de l'Agglomération, pour informer et sensibiliser les habitants aux économies d'énergies. Parce que consommer moins,

c'est aussi consommer mieux. La chasse aux fuites d'eau est l'une des premières causes de consommation excessive chez les particuliers. « Pour repérer rapidement les éventuels dysfonctionnements à leur domicile, les usagers devraient avoir accès à un dispositif de télé-relève leur permettant de surveiller régulièrement leur consommation », propose Claude Gaubert, Vice-président de l'UFC Que Choisir Montpellier. De son côté, la collectivité surveille et répare les 963 km de tuyaux de son réseau de distribution de l'eau potable. Actuellement, le rendement de ce réseau avoisine les 80%. Un chiffre largement supérieur à la moyenne nationale qui devra atteindre 85% dans tout l'hexagone, selon les directives du Grenelle 2 de l'Environnement.

Des techniciens écoutent quotidiennement le réseau d'eau potable du territoire à la recherche de fuites.



INVESTISSEMENTS

Le cycle de l'eau à la loupe

De la source jusqu'aux stations d'épuration, en passant par les robinets des usagers, Montpellier Agglomération veille sur l'ensemble du cycle de l'eau. Au quotidien, elle gère, entretient, modernise et construit les équipements qui interviennent tout au long du cycle de l'eau pour fournir un service de haute qualité. Tour d'horizon.

92 M€

C'est le montant du budget 2012 de fonctionnement et d'investissement de Montpellier Agglomération.

Il se compose de 76,8 millions d'euros pour l'assainissement et de 15,2 millions d'euros pour l'eau potable.

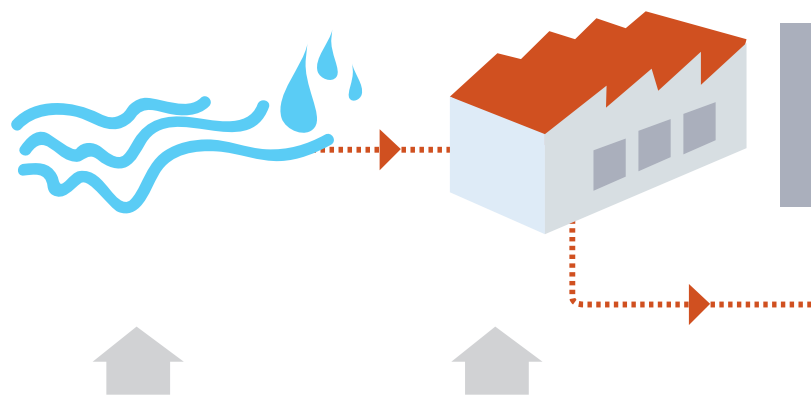


375 M€

C'est le montant total du Schéma Directeur de l'Assainissement

lancé par la collectivité en 2004 sur 10 ans.

Il est aujourd'hui réalisé à 80%.



PRÉLEVER

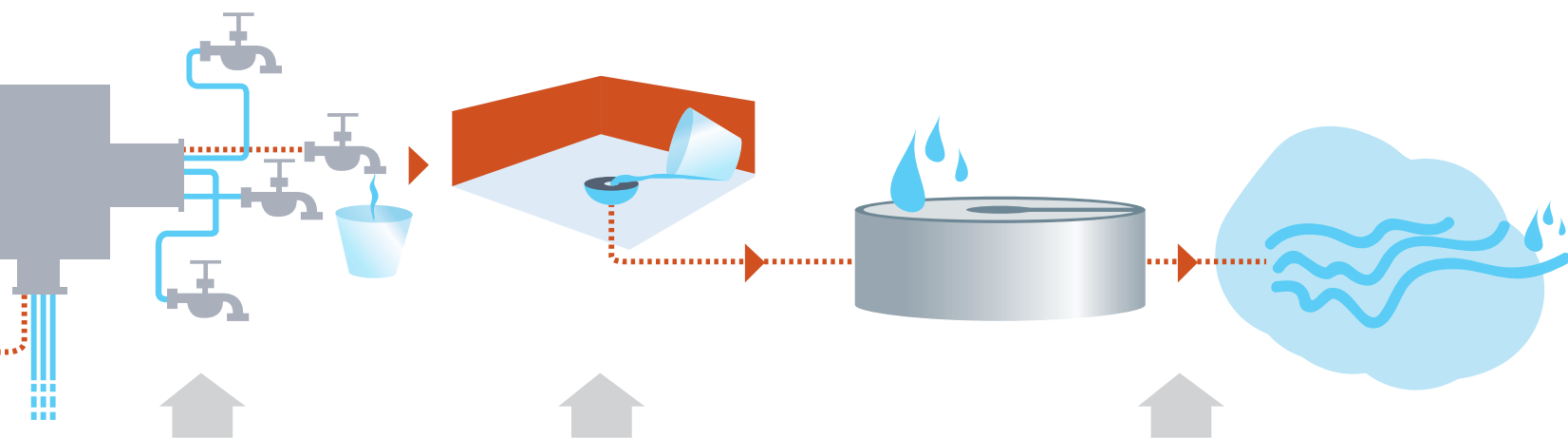
L'eau est captée directement dans le milieu naturel. Chaque année, **plus de 67 millions de m³ sont pompés par forage dans des nappes souterraines**. La **source du Lez**, près des Matelles, est la **principale ressource du territoire**. Grâce à son réservoir souterrain, qui se remplit à chaque saison des pluies, l'**unité Avias, une station de pompage qui peut fournir de 33 à 35 millions de m³ par an**, assure l'approvisionnement de la ville de Montpellier et de cinq autres communes de l'Agglomération. Une vingtaine d'autres captages approvisionne le reste de l'agglomération et le Canal du Bas-Rhône intervient, quant à lui, en complément.

Chantier en cours

Des experts réalisent une étude à la source du Lez pour déterminer s'il est possible d'accroître le volume d'eau exploité sans risque sur le milieu, afin d'assurer les besoins futurs de l'agglomération.

TRAITER

Décantation, filtration, chloration... **L'eau captée est de bonne qualité**. Elle nécessite peu de traitement. Elle est simplement filtrée dans des bacs à sable pour éliminer les fines particules en suspension, puis chlorée à la **station de clarification François Arago** à Montpellier. L'Agence Régionale de Santé (ARS) réalise des contrôles régulièrement selon 17 critères de potabilité. L'exploitant effectue également des analyses en continu pour s'assurer de la qualité de l'eau.



ACHEMINER STOCKER DISTRIBUER

Une fois rendue potable, l'eau est transportée à travers un immense réseau de distribution, composé de **963 km de canalisations**. Le stockage s'effectue dans des **réservoirs**, des bassins enterrés ou des châteaux d'eau. La ressource est ensuite acheminée jusqu'au consommateur. Chaque année, ce sont près de **27 milliards de litres d'eau** qui sont vendus aux habitants de l'Agglomération.

Chantier en cours

Les deux réservoirs de stockage d'eau potable de la commune de Grabels, d'une capacité de 800 et de 1 000 m³, vont être rénovés et remis aux normes d'ici juin prochain.

COLLECTE

Après consommation par les usagers, les eaux usées sont rejetées dans les canalisations, où 190 postes de pompages permettent à l'eau de s'écouler naturellement. Les effluents sont envoyés en direction de la **station d'épuration la plus proche grâce à un réseau de 1 300 km de conduites**.

Chantier en cours

Montpellier Agglomération installera d'ici 2014 une conduite de 2,3 km en dessous de l'avenue de la Pompignane. Cet aménagement permettra de raccorder la station de pompage de Castelnau-le-Lez avec le réseau existant sous l'Avenue de la Mer en direction de la station d'épuration Maera.

REJET

Les **eaux usées sont traitées par l'une des 13 stations d'épuration, neuves ou rénovées, desservant les 31 communes de l'Agglomération**, avant d'être rejetées, une fois épurées, en mer ou dans les cours d'eau.

La **station d'épuration Maera, située à Lattes et mise en service depuis 2006, est un équipement phare de Montpellier Agglomération**. À sa sortie, l'eau est épurée à **près de 95%**.

Les effluents sont rejetés, à 11 km des côtes, grâce à son émissaire en mer long de 20 km, sans aucune incidence sur le milieu marin. Toutes les études menées en la matière soulignent l'efficacité du dispositif.

Chantier en cours

- La dernière station d'épuration prévue au Schéma Directeur d'Assainissement sera implantée à Saint Geniès des Mourgues sur plus de 10 000 m². Elle accueillera les eaux usées de la commune et celles de Sussargues. Coût de l'opération : 5,7 millions d'euros.
- Le 21 novembre dernier la station d'épuration de Baillargues / Saint-Brès a obtenu le trophée Aquaplus qui récompense une réalisation exemplaire en matière de développement durable.

« Le Saviez-vous ? »

Les réseaux d'assainissement de communes situées hors de l'agglomération de Montpellier sont reliés à la **station d'épuration Maera** à Lattes. C'est déjà le cas de Palavas-les-Flots, Assas, Teyran et Saint-Aunès. D'ici février, Carmon, Figuières et Vauguières-Aéroport profiteront également de cet équipement de haute technologie. Des raccordements qui vont dans le sens de l'**intérêt général** en permettant des **économies** d'échelle et en assurant la **protection des étangs et du littoral**.



TOUT-PETITS

Plein d'activités pour les - de 3 ans

Ils ont 18 mois et sont déjà spectateurs de théâtre, lecteurs ou gymnastes... Les activités pour les tout-petits sont de plus en plus nombreuses et variées, répondant à une demande croissante des parents.

En novembre dernier, un «café-bébé» a ouvert à Montpellier, avec ateliers de danse et de peinture dès 9 mois... Un concept très tendance. «La demande pour les tout-petits est énorme», indique Lise Sinou, directrice du théâtre de la Vista, qui programme cette saison deux spectacles pour eux. «Ils sont courts, 30 minutes maxi, et créent un univers visuel et sonore, plus qu'ils ne racontent une histoire».

Depuis 9 ans déjà, Montpellier Agglomération propose des lectures pour les moins de trois ans, dans toutes ses médiathèques.

«Dès trois mois, on peut éveiller l'intérêt de l'enfant, pourvu qu'on ne lui demande pas de rester sans bouger», explique Aline Jarousse, responsable du secteur jeunesse à Émile Zola. La médiathèque centrale a encore innové, en 2011, en proposant des ateliers de jeux, avec tapis d'éveil, dinettes, jeux de construction... Ces activités ont beaucoup de succès, auprès des parents mais aussi des assistantes maternelles.

À l'Écolothèque, environ 60 enfants des crèches de l'agglomération sont accueillis chaque semaine. Ils peuvent y toucher les animaux et les nourrir. Le musée Fabre, qui accueille aussi des crèches, a en projet un parcours avec un «tapis narratif».

Côté sport, on connaissait les bébés nageurs, il y a aussi les bébés gymnastes. Le Montpellier GRS, club d'élite soutenu par Montpellier Agglomération, accueille les 18 mois - 3 ans. «Il s'agit d'un éveil sensoriel, qui permet de développer l'adresse, la latéralité, le repérage dans l'espace», explique Dany Pérémarti, la Présidente du club. Les papas, autant que les mamans, y sont bienvenus.

//// Rendez-vous

DU 9 AU 20 JANVIER

Cabaret bébé

Par la C^{ie} Tête de Bois

Un jardin sous la neige, un univers ouaté et scintillant, où le rêve se mélange aux jeux. Et à des horaires qui respectent la sieste ! Pour les enfants de 3 mois à 3 ans. Les mercredi, samedi et dimanche à 10h30 et 16h.

Tarifs 7€, Pass'Agglo 6€

Tél. 04 67 58 90 90

Théâtre La Vista

42 rue Adam de Craponne
Montpellier

theatrelavista.free.fr

TOUTE L'ANNÉE

Bébés lecteurs

Comptines, chansonnettes et lectures d'album. Séances de 20mn. Dans toutes les médiathèques, souvent le mercredi. Pour les enfants de 3 mois à 3 ans accompagnés de leurs parents ou de leur assistante maternelle.

Entrée libre

mediatheque.montpellier-agglo.com

AU TRIMESTRE

Ludi Baby GRS



Parcours de jeu en musique, première appréhension des objets de formes et couleurs différentes (ballons, rubans...).

Pour les enfants de 18 mois à 3 ans accompagnés.

montpellier-grs.fr



PIGNAN

COURSE

Les Pistes des Garrigues

La 5^e édition des Pistes des Garrigues a lieu **dimanche 3 février**. Des parcours pour tous sont proposés lors de ce trail qui connaît un succès grandissant. Au choix : 5km « Marche du cœur », 5km course nature « La Pignanaise », 11km course nature « La Garriguette », pour s'initier au trail avec une belle balade en nature sans grandes difficultés techniques, 16 km trail « Le Coulazou », dénivelé, difficultés techniques... et pour les plus sportifs, 25km trail « La Peyssine », rapide mais technique.

Inscriptions sur traildepignan.com

/// Et aussi...

La cave des vigneronns de Pignan, qui réunit une centaine de petites exploitations familiales réparties sur 300 hectares de vignes, lance le Club des Vignerons de Pignan, accompagné de son nouveau site internet lesvigneronsdepignan.com. Pour tout savoir l'actualité de cette cave coopérative qui n'a de cesse d'innover.

COURNONTERRAL

TRADITION

Balèti occitan

L'association Le Chevalet de Cournonterral et ses hautbois organise **vendredi 25 janvier**, à partir de 18h30, un atelier de danses traditionnelles occitanes, suivi d'un repas tiré du sac. Cette soirée sera animée par différents groupes de musique traditionnelle.



Salle Victor Hugo
Tél. 06 87 88 68 51

/// Et aussi...

Dimanche 13 janvier à 17h, André Prieto chante Ferrat, salle du peuple. **TARIF 5€**

MURVIEL-LÈS-MONTPPELLIER

THÉÂTRE

MiniRAT 2013

La compagnie Art Mixte propose **samedi 19 janvier**, de 14h30 à 22h30, son **MiniRAT 2013**, un rendez-vous de théâtre devenu une véritable institution à Murviel-lès-Montpellier et dans toute l'agglomération.

Au programme : Mini-Rencontre d'Atelier Théâtre de Murviel, ateliers théâtre enfants, pré-ados, adultes, impro jeunes...



Une journée complète de bonne humeur clôturée par le spectacle « L'arche de Noémie » de Jasmine Dubé par la C^{ie} Alegria Kryptonite.

Tout public, dès 7 ans.

Salle Lamouroux

TARIFS de 6 à 12€

/// Et aussi...

Dimanche 20 janvier, le Jeune Chœur, la classe de chant et les ensembles de trombone et de trompette du Conservatoire de Montpellier Agglomération, sous la direction de Caroline Comola, donnent un concert de « Musique vocale anglaise » à 17h en l'Église.

Entrée libre

Montferrier-sur-Lez

CONCERT

Musique baroque

Pour la troisième année, la municipalité accueille **vendredi 25 janvier** à 20h30, l'Orchestre de chambre de Pierre-Laurent Saurel en l'Église de la commune. Créé en 1974 par le violoniste Pierre-Laurent Saurel, cet ensemble réunit des musiciens amateurs et professionnels. Un programme varié à la portée de tous les amoureux de la musique.

Entrée libre

CASTRIES

BOUVINE

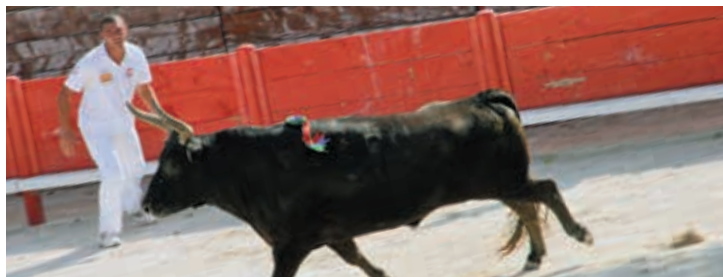
5^e Rencontres des cultures taurines

Les **19 et 20 janvier**, le cercla taurin «Le Trident» organise pour la cinquième année, son festival de cultures taurines. Au programme, des projections de vidéos et diaporamas amateurs sur le milieu taurin, la découverte des traditions taurines d'autres régions et des portraits de «figures» du milieu.

Entrée libre

Tél. 06 08 35 01 72

© DR



Le Crès

SPECTACLES

Théâtres en Garrigues

Du 1^{er} au 3 février, la 6^e édition des «Théâtres en Garrigues» se tiendra salle Le Fougau. Ce rendez-vous hivernal rassemble les troupes amateurs du Crès, les Azamites, les Baladins du Fougau, Prends'en de la Scène et Théâtre Petit Comme un Caillou. Le dimanche soir, une troupe invitée, L'Amandibulle de Vendargues, jouera la pièce «Tout baigne». Un professionnel, mentor des troupes pendant trois jours, parraine l'événement. Pour cette édition, la talentueuse Carole Bellanger du jeune «Amuse Théâtre» du Crès succèdera à Louise Bourrifé.

Entrée libre

/// Et aussi...

Dimanche 20 janvier, les professeurs du Conservatoire de Montpellier Agglomération donnent un concert intitulé «Les grandes sonates pour flûte et piano» à 11h, salle Le Chai. **Entrée libre**

Saint-Brès

DÉCOUVERTE

Après-midi africain

Le **26 janvier**, l'association «terre de savoirs» emmène le public en Afrique. À partir de 15h, direction la salle des Rencontres pour une découverte de jeux africains, la vente d'objets artisanaux fabriqués par des artisans de l'association Jigiya Bara au Mali... À 15h30, spectacle de contes musicaux avec Anne Defontenay et Tony Savannah. À 17h30, partage musical avec Tony Savannah, artiste percussionniste.

TARIF 5€

/// Et aussi...

À l'approche de la Saint Valentin, les amateurs d'art et d'artisanat pourront trouver la perle rare pour leurs bien-aimés les **9 et 10 février**, salle Gaston Sabatier.

JUVIGNAC

CONFÉRENCE

Les abeilles et le chirurgien



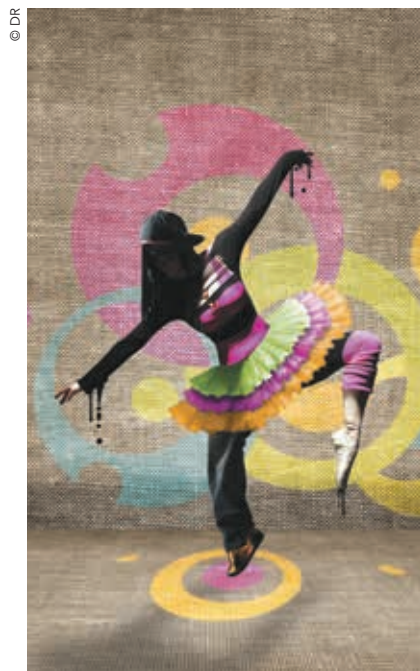
Le **17 janvier** à 20h30, le Pr Henri Joyeux, chirurgien oncologue à Montpellier, tiendra une conférence sur «Les abeilles et le chirurgien», salle des mariages. Vous saurez tout sur les effets du miel pour mieux vous endormir le soir, ceux de la gelée royale pour favoriser la croissance des adolescents ou pour la prévention de la maladie d'Alzheimer...

Entrée libre

Pérols

SPECTACLE

Une école de talents



L'École Municipale de Musique, Danse et Théâtre (EMMDT) présente **samedi 26 janvier** à 18h son spectacle de nouvel an. Découvrez tout le talent des élèves de l'école à travers plusieurs tableaux chorégraphiés ou d'improvisations dirigées. Il met en œuvre 90 élèves de 8 à 24 ans, issus de 12 classes, pratiquants du classique, du moderne jazz ou du hip-hop.

Salle Yves Abric
Entrée libre

/// **Et aussi...**

• **Samedi 19 janvier** à 10h, conférence sur les Ballets Russes de Serge Diaghilev (1909-1929). Salle de danse, rue Font Martin.

Entrée libre

• **Samedi 2 février** à 21h, pièce « Les belles sœurs » par La Storia compagnie. À partir de 16 ans. **TARIF 7€**

Baillargues

TRADITION

Fête d'hiver

Organisée par la classe'94, le club taurin « Le sanglier » et la municipalité, la Fête d'hiver en l'honneur de St Julien, le Saint Patron de la ville, se déroulera **du 6 au 13 janvier**. Parmi les temps forts de la semaine : Remise des cocardes, « One-man Sud », spectacle humoristique par Laurent Pit, loto, vide grenier, taureaux...

Tout le programme sur ville-baillargues.fr

Saint Georges D'Orques

DANSE

Les élèves d'Anne-Marie Porras sur scène

Les ballets d'Anne-Marie Porras, issus de l'École Epsedance, se produiront **samedi 9 février** à 21h, Centre communal des Rencontres. Danseuse de talent, Anne-Marie Porras fait partie de ces rares chorégraphes qui voyagent dans l'univers de la danse Jazz. Cette Montpelliéraine est régulièrement au programme du festival Montpellier Danse. Elle a notamment signé la chorégraphie du « Boléro » de Ravel avec Jorge Donn dans le film de Claude Lelouch « Les Uns et les Autres » en 1980.



SAINT JEAN DE VÉDAS

THÉÂTRE

Au programme du Chai du Terral

Deux pièces de théâtre sont proposées au mois de janvier sur la scène du Chai du Terral. Le **10 janvier**, à 20h, la commedia dell'arte « La Nuit des Rois » de William Shakespeare sera mise en scène par Jean Hervé Appéré. Deux heures de douce folie où scènes romantiques et scènes comiques s'entremêlent. Les **22 et 23 janvier** à 20h, la compagnie Faux Magnifico jouera « Celle-là ou les statues de rien » de Daniel Danis, une tragédie racinienne dans le Québec d'aujourd'hui.

Tél. 04 67 82 02 34



Bandidos et abrivados dans la plus pure tradition.

À Saint Geniès, les taureaux sont rois

À l'extrême est de l'agglomération, le village de Saint Geniès des Mourgues, perché sur sa colline, regarde d'un côté vers Montpellier et de l'autre vers la Petite Camargue et ses traditions taurines, toujours vivaces. Une commune attachante et accueillante, à découvrir à l'occasion de la 7^e Fête de la Truffe, dimanche 13 janvier.

Chaque année, début janvier, 4 000 à 4 500 personnes visitent Saint Geniès des Mourgues à l'occasion de la Fête de la Truffe organisée par Montpellier Agglomération, à la découverte du fameux « diamant noir ». Ils y dégustent aussi les vins AOC des « Côteaux de Montpellier », une cave coopérative qui rassemble 150 vignerons, dont une trentaine de la commune. La viticulture est encore très présente à Saint Geniès. Dans le village ancien au charme entretenu, de grandes et belles maisons vigneronnes témoignent de cette riche tradition. Comme beaucoup d'autres édifices, elles ont été construites avec la pierre calcaire extraite des carrières de Reganhat. Fermé depuis les années 70 après neuf siècles d'intense activité, le site est accessible à la balade, avec tables de pique-nique et sentier de découverte.



Le village sous la neige en janvier 2012.



© Claude Lhoste



« UNE FORTE IDENTITÉ »

YVON PELLET

Maire de Saint Geniès des Mourgues
Vice-président de Montpellier Agglomération

Comment définiriez-vous votre commune ?

Nous avons une forte identité, nous sommes attachés à nos traditions, sans être recroquevillés sur notre passé. Le fait de faire partie de l'Agglo nous a permis de préparer l'avenir. Sans cela, nous n'aurions pas pu réaliser le hameau viticole ou la nouvelle station d'épuration intercommunale. En tant que maire, mes maîtres mots sont : bon sens, convivialité, simplicité.

Quels sont vos projets ?

Nous sommes en train d'élaborer le Plan Local d'Urbanisme. Le territoire n'est pas mité, pour les 2/3, il est constitué de surfaces agricoles, et surtout viticoles, et nous voulons conforter cette vocation. Concernant le logement, nous avons 66 logements sociaux et nous aidons les jeunes à accéder à la propriété, avec des terrains constructibles à prix maîtrisés. Nous poursuivrons également dans cette voie.

Quels sont vos événements phares ?

Il y a bien sûr la Fête de la Truffe en janvier, qui attire chaque année des visiteurs de toute l'agglomération. En août, c'est la fête votive avec les taureaux et la messe provençale, et puis en novembre, les Concerts d'automne, avec chaque année, une peinture, cette année, c'était Jordi Savall.

Une vraie tradition bouvine

Village typiquement languedocien, avec ses arènes ouvertes et ses rangées de platanes, Saint Geniès des Mourgues est pourtant empreint de culture provençale. « *Maintenir et glorifier le costume, les us et les traditions du pays d'Arles, de la Camargue et des pays taurins* » : c'est la devise de la Nacioun Gardiano fondée en 1904, avec le concours de plusieurs Saint Geniérois. Comme son père avant lui, Rémi Dumas, 21 ans, Président du Club Taurin le Trident est membre de cette confrérie. « *Grâce au maire, nous sommes le seul village à faire des abrivados et des bandidos sans barrières, avec un seul passage des taureaux, dans la plus pure tradition* », explique-t-il. Pendant la fête votive, la deuxième quinzaine d'août, tout le village vibre au rythme des taureaux et des chevaux. Elle est lancée à l'issue d'une grande messe provençale, célébrée en l'abbaye romane du XI^e, avec costumes d'Arlésienne et bénédiction des chevaux. Une cérémonie unique dans l'agglomération.



stgenies.org
montpellier-vins.com

CONCERT

Le 2^e round de Lilly Wood & the Prick

Deux ans après un succès aussi magique qu'inattendu, Lilly Wood and the Prick remonte sur le ring avec *The Fight*, son deuxième album. C'est en 2009, sur le web, que le groupe explose, avec son premier tube *Down The Drain*. Les succès s'enchaînent avec un Disque d'or, une Victoire de la Musique et une tournée à guichets fermés dans les plus grandes salles (Olympia, Bataclan, Cigale...) et les plus grands festivals (Rock en Seine, les Francofolies...). Nili au chant et Ben à la guitare forment ce jeune duo nourri de tout ce que la vingtaine traverse : les amours qui passent et les amis qui restent, les idéaux qui s'échappent et les doutes qui s'installent. Une pop décomplexée, désabusée, mélancolique mais amusée.

JEUDI 31 JANVIER

Saint Jean de Védas

Victoire 2 // à 20h

Tramway Ligne 2 - arrêt «Victoire 2»

Tél. 04 67 47 91 00

victoire2.com

TARIF UNIQUE • 25 €





THÉÂTRE

Les dandys d'Oscar Wilde

Sous ses aspects mondains, «*L'importance d'être sérieux*» d'Oscar Wilde est une brillante comédie anglaise, qui tire sa profondeur d'une variation sur le double, et célèbre la fougue de la jeunesse. Avec cette pièce, Oscar Wilde a triomphé à Londres en 1895, avant d'être condamné pour homosexualité et de mourir en exil. Traduite par le directeur des Treize Vents, Jean-Marie Besset, et mise en scène par son adjoint, Gilles Desveaux, elle est la création « maison » de la saison. Une pièce chorale, incarnée par de jeunes comédiens, qui partira ensuite au théâtre de l'Ouest parisien.

DU 15 AU 26 JANVIER

Les mardis, jeudis et samedis à 19h
Les mercredis et vendredis à 20h30
Relâche les dimanches et lundis
Montpellier - Théâtre des Treize Vents

Tél. 04 67 99 25 00
theatre-13vents.com
TARIFS • de 11 à 23€

////////////////////////////////////

SALON

L'atelier géant de Créativa

Home déco, customisation, scrapbooking, arts du fil, pâte polymère... Les loisirs créatifs sont pratiqués par 2/3 des Français, et en premier lieu, des Françaises, qui y voient un moyen de se détendre et d'exprimer leur personnalité. Les amateurs trouveront leur bonheur au 11^e salon Créativa, pour y faire le plein de matériel et fournitures, découvrir les dernières tendances, s'inspirer en visitant les expositions et passer à la pratique, dans l'un des nombreux ateliers proposés. Une centaine d'exposants sont attendus.

DU 24 AU 27 JANVIER

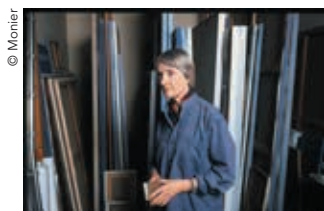
Pérols - Parc des Expositions
Tramway Ligne 3 - arrêt « Parc Expo »

Tél. 04 67 17 67 17
enjoy-montpellier.com
TARIFS • 6,5€ - 5,5€



JUSQU'AU 10 MARS

EXPOSITION
Geneviève Asse



Les œuvres les plus récentes d'une figure de l'art abstrait français, dont le Bleu est devenu célèbre, comme le Noir de Soulages.
Montpellier / Musée Fabre
Tél. 04 67 14 83 00
museefabre.montpellier-agglo.com

TARIFS 6€
Pass'Agglo -1€

MERCREDI 9 JANVIER

HANDBALL
France / Argentine



Match amical avant le Championnat du monde en janvier en Espagne.
Pérols - Park&Suites Arena à 19h
Tél. 04 67 17 69 69
ps-arena.com

TARIFS de 22€ à 42€

SAMEDI 12 JANVIER

FOOTBALL
Montpellier HSC / FC Lorient
20^e journée de Championnat Ligue 1
Montpellier
Stade de la Mosson à 20h
Tél. 04 67 15 46 00
mhsfoot.com

TARIFS de 15 à 75€

Pass'Agglo 4€ (dans la limite des places disponibles, à retirer dans les Maisons de l'Agglomération)

CONCERT

Edgar Varèse / John Cage / Adamek...



Des œuvres contemporaines par les Percussions de Strasbourg.
Montpellier
Le Corum - Salle Pasteur à 20h
Tél. 04 67 60 19 99
opera-orchestre-montpellier.fr
Entrée libre sur réservations à partir du 8 janvier et 1h avant le concert selon les places disponibles

POÉSIE
Lectures



par les poètes Jean Joubert, Frédéric Jacques Temple, James Sacré, Michaël Glück, accompagnés au violoncelle par Claire Menguy.
Montpellier
Médiathèque centrale d'Agglomération Émile Zola à 18h30
Tél. 04 67 34 87 00
mediatheque.montpellier-agglo.com
Entrée libre

MARDI 15 JANVIER

CAFÉ DES LETTRES
Joël Dicker



Grand Prix du Roman de l'Académie Française et Goncourt des lycéens 2012 pour son polar *La Vérité sur l'affaire Harry Quebert*.
Montpellier
Médiathèque centrale d'Agglomération Émile Zola à 18h30
Tél. 04 67 34 87 00
mediatheque.montpellier-agglo.com
Entrée libre

LES 14 ET 15 JANVIER

DANSE
Soapéra



Dominique Figarella, le peintre, et Mathilde Monnier, la chorégraphe, ont inventé ce tableau-plateau en devenir.
Montpellier
Théâtre la Vignette
À 20h30 lundi, à 19h15 mardi
Tél. 04 67 14 55 98
theatre.univ-montp3.fr/
theatrelavignette.fr
TARIFS de 8 à 12€

JEUDI 17 JANVIER

RENCONTRE
Marcel Rufo
pour son dernier livre *Grands-parents : à vous de jouer*.
Montpellier
Médiathèque centrale d'Agglomération Émile Zola à 18h30
Tél. 04 67 34 87 00
mediatheque.montpellier-agglo.com
Entrée libre

VENDREDI 18 JANVIER

THÉÂTRE
Monsieur Chasse
Un vaudeville de Georges Feydeau.
Lattes
Théâtre Jacques Cœur à 20h30
Tél. 04 99 52 95 00
ville-lattes.fr
TARIFS 28€
Pass'Agglo 18€

CONCERT

Shuadit Suite
Jean-Charles Agou (saxophone, flûte, compositions) est accompagné de trois grands musiciens de jazz, dont le bassiste Dominique Di Piazza.
Montpellier
Le Jam à 21h
Tél. 04 67 58 30 30
lejam.com
TARIFS de 5 à 13€

LES 18 ET 19 JANVIER

SYMPHONIQUE
Dvorák / Sibelius
Par l'étoile du violoncelle français, Gautier Capuçon.
Montpellier
Le Corum - Opéra Berlioz
À 20h le vendredi, 17h le samedi
Tél. 04 67 60 19 99
opera-orchestre-montpellier.fr
TARIFS de 14 à 32€

SAMEDI 19 JANVIER

VOLLEY-BALL



**Montpellier Volley /
Nantes**

Championnat Ligue A

Montpellier

Palais des Sports

Pierre de Coubertin à 20h

Tél. 04 67 45 77 77

montpellier-volley.clubeo.com

TARIFS 6€

Pass'Agglo - 3€

RUGBY

Montpellier/RC Toulon

6^e journée de la H Cup

Montpellier

Stade Yves du Manoir

Tél. 04 67 47 99 71

montpellier-rugby.com

TARIFS de 19 à 57€

**Pass'Agglo 15 %
de réduction**

HOCKEY SUR GLACE



Montpellier/Toulouse

18^e journée du Championnat de D1

Montpellier

Patinoire Vegapolis à 19h30

Tél. 09 66 03 81 81

montpellier-vipers.com

TARIFS 11€

Pass'Agglo - 3€

DIMANCHE 20 JANVIER

RUGBY À XIII



Montpellier/Limoux

Élite 1

Stade Sabathé à 15h

Tél. 04 67 71 75 32

rugby13montpellier.fr

TARIFS 5€

Pass'Agglo - 2,5€

BASKET

BLMA / Villeneuve d'Asq

Championnat de France féminin

Lattes

Palais des Sports à 15h

Tél. 04 67 81 63 50

blma.fr

TARIFS 8€

Pass'Agglo - 2€

LES 22 ET 23 JANVIER

DANSE

Phoenix



Création de Michèle Murray

Montpellier

Agora Studio Cunningham

À 20h mardi, 19h mercredi

Tél. 0 800 600 740

montpellierdanse.com

TARIFS de 11 à 15€

JEUDI 24 JANVIER

BASKET

BLMA / Moscou

1/4 finale de Eurocoupe

Lattes

Palais des Sports à 20h

Tél. 04 67 81 63 50

blma.fr

TARIFS 10€

Pass'Agglo - 2€

CONCERT

Carte noire à Dimoné

Le chanteur montpelliérain revisite

son répertoire (déjà 3 albums) sur

un cheminement africain.

Montpellier

Théâtre Jean Vilar à 20h

Tél. 04 67 40 41 39

theatrejeanvilar.montpellier.fr

TARIFS de 11 à 15€

DU 24 AU 27 JANVIER

BURLESQUE

No sense cabaret

Par la C^e Bruit qui court, un

spectacle festif et clownesque

Montpellier - Théâtre la Vista

Jeudi 24 et vendredi 25 à 19h

samedi 26 à 21h et

dimanche 27 à 18h30

Tél. 04 67 58 90 90

theatrelavista.free.fr

TARIFS de 12€

Pass'Agglo 9€

VENDREDI 25 JANVIER

THÉÂTRE

Dom Juan,

mère mémoire de moi

Adultes et adolescents dès 14 ans

Villeneuve-lès-Maguelone

Théâtre de Villeneuve-lès-

Maguelone à 20h30

Tél. 04 67 69 58 00

theatredevilleneuvelesmaguelone.fr

TARIFS 15€, 12-20 ans 11€

Pass'Agglo - 1€

SAMEDI 26 JANVIER

FOOTBALL

Montpellier HSC /

FC Sochaux

22^e journée de Championnat

Ligue 1

Montpellier

Stade de la Mosson à 20h

Tél. 04 67 15 46 00

mhscfoot.com/

TARIFS de 15 à 75€

Pass'Agglo 4€

(dans la limite des places

disponibles, à retirer dans les

Maisons de l'Agglomération)

CONCERT

Annie Flore Batchiellylis

& Africa Jazz Color



© DR

Une chanteuse emblématique

de la world music.

Montpellier

Le Jam à 21h15

Tél. 04 67 58 30 30

lejam.com

Tarifs de 5 à 13€

MARDI 29 JANVIER

DANSE

Shanghai Bolero

Didier Théron

Montpellier

Théâtre Jean Vilar à 20h

Tél. 04 67 40 41 39

theatrejeanvilar.montpellier.fr

TARIFS de 11 à 15€

+d'infos
montpellier-agglo.com

LES 29 ET 30 JANVIER

SPECTACLE SUR GLACE
Le Voyage Imaginaire
de Disney sur glace



Le mardi 29 à 20h, le mercredi 30 à 14h et 17h30
Montpellier
Zénith Sud à 20h15
Tél. 04 67 64 50 00
enjoy-montpellier.com
TARIFS de 30 à 48€ (adulte)
et de 21 à 37€ (enfant)

VENDREDI 1^{er} FÉVRIER

THÉÂTRE

Une belle, une bête
Inspirée de « La Belle et la Bête »,
une adaptation visuelle, par
Florence Lavaud, récompensée par
un Molière du Jeune Public.
Dès 9 ans.
Montpellier
Théâtre Jean Vilar à 20h
Tél. 04 67 40 41 39
theatrejeanvilar.montpellier.fr
TARIFS de 11 à 15€,
- 16 ans, 5€

THÉÂTRE

Je suis encore en vie
Création de Jacques Allaire.
Un hymne à la vie, à la liberté,
un conte.
Lattes
Théâtre Jacques Cœur à 21h
Tél. 04 99 52 95 00
ville-lattes.fr
TARIFS 16€
Pass'Agglo 13€

DU 1^{er} AU 10 FÉVRIER

OPÉRA

**L'Enlèvement
au sérail de Mozart**
Une mise en scène du célèbre
Alfredo Arias, réputé pour sa
dérision, son humour et sa poésie.
Avec l'Orchestre national et
les chœurs de l'Opéra national
Montpellier Languedoc-Roussillon
sous la direction de Balázs Kocsár.

Montpellier
Opéra Comédie
Tél. 04 67 60 19 99
opera-orchestre-montpellier.fr
Vendredi 1^{er} février 20h, dimanche
3 février 15h, mardi 5 février 20h,
vendredi 8 février 20h, dimanche
10 février 15h
TARIFS de 19 à 65€

SAMEDI 2 FÉVRIER

FOOTBALL

Montpellier HSC /
Stade de Reims



23^e journée de Championnat
Ligue 1
Montpellier
Stade de la Mosson à 20h
Tél. 04 67 15 46 00
mhscfoot.com
TARIFS de 15 à 75 €
Pass'Agglo 4€
(dans la limite des places
disponibles, à retirer dans les
Maisons de l'Agglomération)

HOCKEY SUR GLACE

Montpellier / Brest
20^e journée du Championnat
de D1
Montpellier
Patinoire Vegapolis à 19h30
Tél. 09 66 03 81 81
montpellier-vipers.com
TARIFS 11€
Pass'Agglo -3€

WATER - POLO

Montpellier WP /
CN Senlis
9^e journée de la Champion's
League
Montpellier
Piscine Olympique d'Antigone
à 20h
montpellierwaterpolo.com
TARIFS 5€
Pass'Agglo -2€

MARDI 5 FÉVRIER

CONCERT

Katie Melua



Après plus de 11 millions d'albums
vendus en Europe, l'Anglaise Katie
Melua revient en France pour
présenter son 5^e album.
Une folk-pop suave et
harmonieuse.
Montpellier
Le Corum - Opéra Berlioz à 20h
Tél. 04 67 61 67 61
enjoy-montpellier.com
TARIFS de 54 à 60€

LE 8 OU 9 FÉVRIER

RUGBY

Montpellier / Biarritz
17^e journée du Top 14
Montpellier
Stade Yves du Manoir
Tél. 04 67 47 99 71
montpellier-rugby.com
TARIFS à partir de 19€
Pass'Agglo 15 %
de réduction

VENDREDI 8 FÉVRIER

CONCERT

Arsenik

Un groupe phare du rap français
Saint Jean de Védas
Victoire 2 à 20h
Tél. 04 67 47 91 00
victoire2.com
TARIFS NC

SAMEDI 9 FÉVRIER

CONCERT

La mal Coiffée

Polyphonie occitane
Saint Jean de Védas
Victoire 2 à 20h
Tél. 04 67 47 91 00
victoire2.com
TARIFS NC

FUTSAL

Montpellier /
Cannes Bocca
Championnat de France Élite
Montpellier
Gymnase Marcel Cerdan à 16h
Tél. 06 01 77 76 29
Entrée libre

Cheesecake citron mandarine



Pâtisserie typiquement américaine, le véritable cheesecake est d'origine new-yorkaise et se déguste avec un coulis de fruits rouges. Élise Lepage propose une variante aux agrumes de saison de ce « gâteau léger, idéal pour finir un bon repas sur une note fruitée et gourmande ! » Un dessert que cette passionnée de cuisine partage sur son blog « Élise dit à table », où vous retrouverez un condensé de bons petits plats et leurs recettes en tout genre !

© DR



PETITS CONSEILS D'EXPERTE

KAREN RICHARDSON-SMITH

Pâtissière, créatrice du Bookshop
8 rue du Bras de fer à Montpellier
karen'scake.fr

Le cheesecake est une pâtisserie fraîche et onctueuse très appréciée et déclinable en une multitude de variétés. Pour la recette d'Élise, j'ajouterais des zestes de citron et de mandarines en plus des jus, afin de lui donner un goût plus prononcé. Pour ma part, je remplacerais les 600g de faisselle par 300g de "cream cheese" type Saint-Moret pour un gâteau plus riche, à l'anglaise ! Dernier conseil, certains proposent des cheesetakes sans cuisson, mais pour moi ils sont mille fois meilleurs cuits au four.

LA RECETTE D'ÉLISE LEPAGE

de Montpellier

eliseditatable.blogspot.com

Cheesecake citron mandarine

Ingrédients pour 10 pers.

60 g de beurre	15 g de sucre
200 g de galettes bretonnes	1 feuille de gélatine
600 g de faisselle	//////////
200 g crème fraîche épaisse	1 citron
140 g de sucre en poudre	50 g de sucre
1 pincée de sel	1 œuf
//////////	1 cuillère à café de Maïzena
3 œufs	
300 ml de jus de mandarines	

Préchauffer le four à 150° et beurrer un moule à charnière.

Mélanger les galettes mixées et le beurre fondu. Étaler au fond du moule et mettre au four 5 mn.

Faire chauffer le jus du citron à feu doux. Rajouter l'œuf blanchi avec le sucre, puis la maïzena.

Mélanger jusqu'à obtention d'une crème homogène, l'étaler sur la pâte.

Dans un saladier, mélanger la faisselle avec la crème fraîche. Ajouter le sucre, le sel, puis les œufs. Verser dans le moule. Cuire pendant 1h à 150°.

Faire frémir le jus de mandarine avec le sucre, ajouter la gélatine ramollie dans de l'eau froide.

Une fois le cheesecake cuit, le laisser refroidir dans le moule, puis verser le coulis dessus.

Réserver au froid pendant 3h. Avant de servir, décorer de fruits frais et démouler.

Faites-nous découvrir vos recettes de saison

par messagerie Facebook ou en l'envoyant à recette@montpellier-agglo.com



La recette sélectionnée sera présentée dans cette rubrique accompagnée de la photo de votre plat prise par Montpellier Agglomération.

facebook

MontpellierAgglomerationOfficiel





Montpellier
Agglomération

2013

Jean-Pierre Moure

Président de la Communauté d'Agglomération de Montpellier

et

le Conseil

de la Communauté d'Agglomération de Montpellier

vous présentent leurs **meilleurs vœux**